

PAU ROIG ESTRADÉ (1914- 1994). CONSIDERACIONS EN EL CENTENARI DEL NAIXEMENT

Francesc X. Puig Rovira

|85

Es repassa la trajectòria artística del pintor Pau Roig Estradé (1914-1994), deixeble de Joaquim Mir, tot analitzant les característiques principals de la seva obra. Alhora que es tracta de la seva faceta com a dibuixant, en què va fer centenars de dibuixos sobre les masies (cases de camp) de Vilanova i la Geltrú i l'entorn, i també d'elements arquitectònics situats en edificis urbans de Vilanova. A més, es fa esment de l'activitat de l'artista com a membre de la Junta Directiva de la Biblioteca Museu Balaguer.

We review the career of the painter Pau Roig Estradé (1914-1994), disciple of Joaquim Mir, analyzing the main characteristics of his work. We also review his role as draftsman, through which he made hundreds of drawings on masies (country houses) of Vilanova i la Geltrú and its surroundings, as well as architectural elements located in urban buildings of Vilanova. The activity of the artist as a member of the Board of Directors of the Museo Balaguer library is also mentioned.

El centenari del naixement ens ha donat ocasió d'observar la trajectòria i l'obra de Pau Roig Estradé amb una actitud diferent de com ho havíem fet des de fa molts anys. En el context actual, l'artista és mort; ja no veurem cap més pintura ni dibuix de nova creació. Hem estat motivats per la commemoració del centenari del naixement i per presentar una exposició que fos representativa de la seva trajectòria creativa. Amb aquestes referències, el conjunt de l'obra apareix com a més consistent, més equilibrat, més harmònic. Les diverses facetes apareixen més conjugades, més ben travades. La persona-

litat de l'artista està emmarcada amb uns traços més precisos. Aquesta sensació no l'havíem percebut de manera tan accentuada en relació amb altres artistes; potser és una apreciació subjectiva.

Va treballar amb tenacitat i regularitat, d'acord amb el seu temperament meticulós i sedentari. Amb la dedicació que les circumstàncies de la vida li van permetre. L'art en fou la motivació principal. Va tenir sempre Vilanova i la Geltrú com a centre de les activitats. Va viatjar poc. Visità totes les exposicions que es feien a Vilanova, però poques

vegades es desplaçà per visitar les que es presentaven a Barcelona, i no diguem, en altres ciutats. Pintava del natural, directament o a partir d'apunts, de dibuixos o de notes, captades al natural i desenvolupades posteriorment al taller.

L'ETAPA FORMATIVA. EL MESTRATGE DE JOAQUIM MIR

Pau Roig Estradé va néixer a Vilanova i la Geltrú el 24 de gener de 1914. La cronologia que publiquem annexa resumeix les dades biogràfiques. Va rebre l'educació pròpia d'un noi de la seva època i del seu estament social. Cap al 1925, quan segueix els últims cursos de l'ensenyament primari, a l'escola de grau superior dirigida pel mestre Vicente Sorni, es fa palesa l'aptitud per al dibuix. La comparteix amb dos companys d'escola, Salvador Mestres Palmeta i Pere Serra Briones, que també la mantindran posteriorment.

Pau Roig la conrearà sempre. En sortir de l'escola, no abandonà la pràctica de l'art ni la formació artística. En aquesta, es pot parlar de dues influències. En primer lloc, la d'Alexandre de Cabanyes, que llavors impartia classes de dibuix artístic a la secció no oficial d'Arts i Oficis de l'Escola Industrial de Vilanova i la Geltrú. La relació amb Cabanyes es mantindrà tota la vida. A partir de 1932, començà a freqüentar l'estudi de Joaquim Mir. La relació de Mir amb Pau Roig, és semblant amb la que mantingué amb alguns altres joves amb voluntat d'esdevenir artistes. Des que el 1922 Mir fixà la residència familiar a Vilanova i la Geltrú i hi establí l'estudi, diversos joves s'hi acostaren amb ànim de rebre el seu mestratge. Podem citar el vilafraquí Lluís Maria Güell Cortina, els barcelonins

Josep Amat, Rafael Durancamps, Ignasi Mundó i altres. Mir deixava que l'acompanyessin, al taller o en les sortides per l'entorn de Vilanova; veien com manejava la paleta i els pinzells, com triava i preparava els colors, amb quina actitud observava un indret i el convertia en tema d'una pintura, quins eren els motius i els punts concrets d'interès, feia comentaris en veu alta. Aprofitava perquè l'ajudessin a portar els estris necessaris. Conversava amb ells amb fluïdesa, deixava que pintessin o esbossessin notes al seu costat, els comentava els defectes, els insinuava com havien de fer els traços o les pinzellades, algunes vegades els en retocava una o els n'afegia una altra. Al costat de l'artista consagrat, els joves aspirants a pintor anaven madurant i progressant. En aquestes condicions, la influència de Mir fou decisiva per a alguns que procedents d'indrets diversos acudien regularment al seu taller. Entre els vilanovins, a més de Pau Roig Estradé, podem citar Manuel Amat (n. 1909), Salvador Masana (n. 1924) i Ramon Bernadó (n. 1922). Masana, deu anys més jove que Roig, era encara un nen quan freqüentà l'entorn de Mir, amb més intensitat i vehemència que els altres, alhora que l'ajudava en diversos aspectes ordinaris de la vida quotidiana.

L'abril de 1937, Pau Roig fou mobilitzat amb la llei de 1935, per incorporar-se al front republicà de la Guerra Civil. La relació directa amb Joaquim Mir s'hagué d'interrompre, però es mantingué amb certa regularitat per mitjà de la correspondència escrita. Hem pogut conèixer algunes de les cartes que Mir adreçà a Pau Roig, a la destinació de guerra, entre 1937 i 1939, en les quals, amb una delicadesa exquisida, expressa l'estima

que li té, valora els seus dots com a pintor, el tracta explícitament com a deixeble i l'estimula a no deixar-se dominar per l'angoixa a la qual era procliu i a que pinti i dibuixi per aixecar l'ànim. Pau Roig en fa cas. En els desplaçaments per la zona fa una gran quantitat de dibuixos, que conservà amb cura, i que són una mostra de la futura tasca com a dibuixant.

Quan fou llicenciat de l'exèrcit, Pau Roig tornà a Vilanova, l'abril de 1939, quan ja tenia vint-i-cinc anys, i reprengué el contacte amb Mir, fins a la seva mort l'abril de 1940. Llavors intensificà la relació amb Alexandre de Cabanyes i amb Enric C. Ricart, dos artistes consagrats, de la generació anterior a la seva. Amb el primer, la relació iniciada com a deixeble a l'Escola Industrial es va transformant en amistat, respectuosa sempre per l'experiència de Cabanyes. Després de la mort de Mir, que per a tots tres era un patriarca respectat i venerat, s'afermà l'amistat de Pau Roig amb Cabanyes i Ricart, amb una bona entesa en el camp de l'art; trobà en els més veterans una estima i un caliu que necessitava. Ricart l'ajudà a fixar i consolidar els criteris estètics.

REFERÈNCIES PER A L'ANÀLISI DE L'OBRA D'UN ARTISTA

En observar amb visió analítica la trajectòria personal i l'obra d'un artista cal tenir en compte diversos aspectes i circumstàncies: el temperament personal, la formació tècnica i artística que posseeix, les motivacions per l'art i algunes altres facetes del context. Sobre el temperament de Pau Roig Estradé, Joan Orriols Carbonell, amic de tota la vida, en un escrit de 1970, expressava: "És

un home equilibrat, senzill, humil, ordenat, treballador, pacient i honrat; reuneix, doncs, totes les qualitats envejables que pot tenir una persona. A més, com que naturalment ningú és perfecte, és també un home tossut, tancat, esquerp, és a dir, que té aquells petits defectes que molts voldríem posseir per no tenir-ne d'altres de més grans. I encara, sense saber si incloure-ho entre les virtuts o els defectes, perquè segons les circumstàncies pot ser una o altra cosa, és també un home tímid. Amb tot, el balanç és positiu".

De la formació sistemàtica de Pau Roig, de poc més es pot parlar que de l'assistència a les classes d'Alexandre de Cabanyes i de la influència rebuda de Joaquim Mir. Em sembla que expressar el caràcter en bona part autodidacta de la seva formació no és tergiversar la realitat. La voluntat d'aprendre, d'anar progressant pel seu compte, de captar tot allò que hi podia contribuir, predomina sobre les lliçons que hagués escoltat en una formació ordenada.

LA PRIMERA PRESENCIA EN EL MÓN DE L'ART

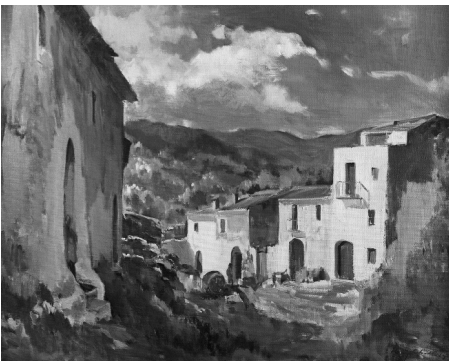
Quan retorna a Vilanova, llicenciat de l'exèrcit, reprèn el treball en una oficina, que compatibilitza amb la pràctica de la pintura i el dibuix. La presència pública de Pau Roig Estradé al món de l'art es comença a manifestar a la dècada de 1940, en presentar les primeres exposicions a Vilanova i la Geltrú i a Barcelona. Alhora, és afermant la personalitat, segons les línies de temperament, que es mantenen inalterades, però es van precisant i consolidant els hàbits. Els dies feiners, pot pintar al seu taller moltes estones curtes al final de la jornada laboral; només pot fer-



Pau Roig Estradé. Retrat de l'artista, dibuixat a llapis per Enric C. Ricart. 1943



Barques a la platja, enfront de la façana marítima. 1958



Canyelles. Carrer Major

ho del natural els festius i les tardes llargues de la primavera i l'estiu, sense allunyar-se de Vilanova. A meitat de la dècada de 1950, l'adquisició d'una Vespa li permet ampliar una mica el radi d'acció. Més tard algun amic o familiar l'acompanya en cotxe. Pot pintar i dibuixar amb intensitat i regularitat, alhora que amb llibertat, sense haver-ne de dependre com a font bàsica per viure, i sense haver d'estar sotmès a les exigències de cap marxant o agent artístic, o d'haver de fer de professor de dibuix.

EL PAISATGE QUE INSPIRÀ ROIG ESTRADÉ

Pau Roig Estradé s'imbuí de les característiques primordials del paisatge dels voltants de Vilanova –una configuració peculiar de llum, de color i d'estructura–, que són les que es poden considerar intrínseques de la seva pintura. Destaca la riquesa de colors, amb uns de dominants: els verds molt variats, els blaus del cel –també del mar però amb unes altres variants–, els blancs i els grisos dels núvols, tons variats en zones disperses. Pau Roig ha plasmat el paisatge en espais oberts, en vistes panoràmiques, no pas en espais tancats.

Alguns indrets urbans de Vilanova i de l'entorn immediat foren reproduïts i interpretats reiteradament per Roig Estradé. L'ermita de Sant Joan donà origen a un nombre apreciable de quadres. És un exponent de la varietat de matisos que es poden arribar a descobrir o a crear en el paisatge d'una petita parcel·la de territori. També s'inspirà en vistes parcials de la façana marítima i de la platja i del port; en paisatges urbans en moments singulars (com ara el mercat en els dies d'affluència de vene-

dors i de públic, o el carrer de l'Església amb el campanar de Sant Antoni al fons, o diversos carrers de la Geltrú), vistes panoràmiques amb el mar al fons, o aspectes de la rodalia i dels conreus, amb una atenció especial per la lluminositat i el color d'alguns detalls, com ara els ametllers florits a la primavera.

La producció de Roig Estradé comprèn també pintures dels pobles de la comarca, com Canyelles, Sant Pere de Ribes, Calafell, a on es podia desplaçar retornant a casa a la mateixa jornada; una mica més lluny, Sant Martí Sarroca i Torredembarra, on podia passar a la nit a la casa d'un familiar. En els anys de plenitud, aprofità alguns períodes de vacances per desplaçar-se o per fer estades curtes, en alguns indrets característics de les campanyes pictòriques de Joaquim Mir, com ara Montserrat, la ribera de l'Ebre, el camp de Tarragona, la Costa Brava, entre d'altres.

Una realització singular, digne d'esment, és el conjunt que forma la decoració mural, inaugurada el 1952, del Saló de Comissions de la Casa Consistorial de Vilanova i la Geltrú, amb vistes de cada un dels pobles del partit judicial. És el conjunt més notable, i l'únic de l'artista situat en un lloc públic, representatiu del moment que fou realitzat. Els que, des de l'Ajuntament, li feren la comanda consideraren, sens dubte, que tindria un cost més suportable per les arques municipals que si ho encarregaven a un artista més consagrat. D'altra banda, fou una mostra de confiança envers l'artista, que fins llavors no podia exhibir el precedent de cap realització de dimensions i característiques semblants. La compensació que demanà fou tanmateix assequible: la suficient per adquirir una

moto petita que li facilités els desplaçaments pel territori proper. El pas de més de seixanta anys ha confirmat que no s'equivocaren en confiar en ell; els plafons pictòrics dignifiquen l'espai on estan ubicats. En ocasió del centenari del naixement, el consistori actual ha donat al recinte el nom Sala de Pau Roig Estradé, com a record permanent.

CONTINUÏTAT I DIVERSITAT EN L'OBRA DE ROIG ESTRADÉ

En els cinquanta anys, aproximadament, que Roig Estradé executà la seva obra, entre 1940 i 1990, es poden apreciar unes facetes, com a pròpies de diversos períodes, sense que es pugui parlar d'etapes o cicles. Entre el 1950 i el 1960, és perceptible l'ús habitual d'uns verds més aviat tirant cap al blau o al gris, amb matisos variats dins d'una gamma limitada de tonalitats. Emprava una capa molt suau de pintura, clara o diluïda; feia la sensació que la volia estalviar, fins al punt que en lloc d'emprar el blanc deixava veure la tela natural. Els anys posteriors intensificà els tons; és perceptible l'ús dels verds més intensos, més nítids, amb pintura més espessa, amb pinzellades més petites, amb zones de color més variat. No empra les grans taques de color característiques d'altres pintors de l'entorn de Mir. En general, les pinzellades de color estructuraren el conjunt amb meticulositat. És permanent l'interès pels arbres i els arbustos, en general vistos a distància, servint les flors i altres elements aïllats per augmentar la riquesa cromàtica i per trencar la uniformitat. En fragments d'algunes pintures, l'artista aconseguí una simplificació en les formes amb una fantasia de colors propera a l'abstracció. Roig Estradé optà per un paisatge sense figures humanes. En canvi,

moltes vegades ressalta l'estructura arquitectònica del conjunt de línies i volums.

POQUES EXPOSICIONS I PROJECCIÓ EXTERIOR ESCASSA

M'he referit més amunt al temperament ordenat i sedentari de Pau Roig Estradé, semblant al de la seva esposa amb la qual estructuraren la vida familiar. Tenia el taller annex a l'habitatge familiar. El fet de tenir una ocupació professional aliena a la pintura, l'estil de vida a Vilanova, els hàbits adquirits, formen facetes diverses que conformen el seu historial artístic, és a dir l'organització de la dedicació a l'art i la projecció que adquirí. Al llarg de la vida, Pau Roig presentà molt poques exposicions fora de Vilanova. A partir de 1943, participà en algunes manifestacions de grup, en alguns concursos i va fer exposicions a Vilanova. Un resum es publica com a annex d'aquest article. Corresponen als anys en què la trajectòria com a pintor està en una fase incipient. A mesura que passen els anys, les exposicions fora de Vilanova es van espaiant. El mes d'abril de 1954, presenta la primera exposició a La Pinacoteca de Barcelona (al passeig de Gràcia, 34), la sala on per aquells anys exposava regularment Alexandre de Cabanyes que, ben segur, el recomanà i l'impulsà a donar un salt cap a la capital. Els crítics barcelonins van comentar l'exposició amb elogis. A la mateixa sala va fer tres exposicions més (1959, 1961 i 1966), amb bons resultats de crítica i de vendes. La preparació de les exposicions a Barcelona li comportava un sacrifici personal: la feina de triar i recopilar un conjunt de teles, de fer tractes amb els responsables de la sala, de preparar i distribuir un catàleg, atendre visites desconegudes, donar explicacions amables als comentaristes,

etc., tot això el neguitejava cada vegada més. Entre una exposició i la següent podien passar cinc anys, com és el cas de les dues últimes esmentades. Després de 1966, no tornà a exposar a Barcelona. Alhora rebutjà sol·licituds d'algunes galeries.

A partir de 1966, només presentà exposicions a Vilanova i la Geltrú, en diverses galeries i en institucions públiques, principalment a la Biblioteca Museu Balaguer i al Foment Vilanoví. Pau Roig treballà amb tenacitat, però qualsevol col·leccionista interessat a posseir una obra seva havia d'anar a Vilanova, a una galeria o a l'estudi particular. Ell es va preocupar més de treballar i de perfeccionar-se, que no pas de fer-se un nom i una imatge.

Per la manera com va organitzar la dedicació personal a l'art i la seva presentació pública, el nom i l'obra artística de Pau Roig Estradé són molt poc coneguts fora de Vilanova i la Geltrú, fins i tot per molts entesos o interessats en la pintura. Són escassos els escrits que parlin d'ell fora de Vilanova. Els llibres o estudis sobre l'art català contemporani, i més en concret sobre el paisatgisme, ni tan sols el mencionen. En algun escrit anterior, jo mateix havia comentat i expressat l'estranyesa que la categoria qualitativa i quantitativa de la seva obra no mereix aquest oblit. Durant anys he mantingut aquest punt de vista, que alhora m'ha fet pensar i observar amb més precisió l'espai artístic català. He de confessar que m'ha fet matisar més l'opinió. He comprovat que en diverses ciutats de Catalunya, d'una categoria similar a Vilanova, i fins i tot amb una tradició artística equiparable, hi ha artistes, amb una obra de qualitat en el seu estil, la projecció pública dels quals queda li-

mitada a l'àmbit de la pròpia ciutat. Dit en altres termes, hi ha artistes que han demostrat tenir dots personals per a la pràctica de l'art, amb una obra realitzada en bona tècnica, que són desconeguts fora de la seva ciutat. Fins i tot hi ha bastants artistes que han nascut i treballat a fora de Barcelona, que durant uns anys adquiriren anomenada, que presentaren exposicions a Barcelona i en altres ciutats, que gaudiren de comentaris crítics laudatoris, que en un moment determinat, per alguna circumstància (haver deixat de pintar, haver-se mort o d'altres) fa la sensació que la fama adquirida s'ha esvaït, que han caigut a l'oblit. Només a la seva ciutat es manté un grup de persones addictes que els valoren i estimen i no els obliden. No em vull estendre més en el tema. Podria aportar una llista d'artistes ja morts, o encara vius, que han seguit aquest procés. Tampoc en vull esmentar cap en concret per evitar el risc d'ometre algun nom significatiu. Quedi, però, constància que Pau Roig Estradé no és un cas únic d'artista inclòs en un fenomen del qual no té pas l'exclusiva; el fenomen és més general.

LA COMMEMORACIÓ DEL CENTENARI DE NAIXEMENT DE L'ARTISTA

En escaure's el 2014 el centenari del naixement de Pau Roig Estradé, diverses persones, a títol personal o com a representants d'alguna entitat, estiguérem d'acord en la conveniència de commemorar-ne l'aniversari. En les primeres reunions es va posar de manifest la unanimitat en l'acceptació genèrica de la proposta, en què l'objectiu primordial era mostrar una bona selecció de l'obra de l'artista, alhora que la constatació que la situació social i econòmica al país no

és la més falaguera. Abans de programar cap activitat exploràrem els recursos econòmics de què es podria disposar. Tots coincidíem en els objectius i en l'entusiasme per aconseguir-los, però no vèiem que una exposició de Pau Roig es pogués fer amb la mateixa solemnitat i amb un catàleg equiparable al que s'havia fet en relació a d'altres artistes com Enric C. Ricart, Joaquim Mir, Rafael Sala i altres. Aconseguir el mateix nivell de finançament per part de l'Ajuntament, d'altres corporacions públiques, d'entitats financeres o patrocinadors privats, resultava del tot impensable. Per això es va haver d'imposar el realisme, i actuar per honorar l'artista homenatjat, amb la màxima dignitat possible, però amb menys recursos. M'ha semblat adient explicar l'exigència de partida, que es va haver d'acceptar, per comentar alguns aspectes del que s'ha fet en memòria de l'artista a l'any del centenari del naixement.

L'acte central fou una exposició de pintures de Pau Roig Estradé, al Museu Víctor Balaguer, que constava d'unes trenta peces, totes procedents de col·leccions vilanovines. El comissariat es va encomanar a Xavier Capdet i a mi mateix. Es va poder aplegar una selecció representativa del conjunt de l'obra de l'artista, de totes les èpoques, dels diversos indrets on es va inspirar, dels diversos temes. Tots els col·leccionistes propietaris de les obres es van mostrar ben disposats a cedir-les temporalment. L'exposició va rebre molts visitants. Es va complementar amb altres actes, com ara el de la inauguració, una taula rodona, algunes visites comentades, que van rebre una bona acollida de participants. El nom i l'obra de Pau Roig Estradé va ser present a la vida cultura del



Acte d'inauguració de l'exposició Centenari P. Roig Estradé. Maig del 2014



El terrat del Passeig Marítim. 1979

Vilanova i la Geltrú entre el 15 de maig i el 31 d'agost. Ens en podem sentir satisfets.

Es va poder editar un catàleg, tot i que no de la qualitat i extensió que hauríem desitjat, tal com havia estat habitual en exposicions del mateix rang. Es va procurar que l'escrit central, de presentació i de glossa de la personalitat i de l'obra de l'artista, quedés complementat amb uns resums de dades biogràfiques, sobre les exposicions presentades al llarg de la vida i sobre les principals referències bibliogràfiques, havent contrastat les informacions aportades per tal que fossin completes i de corregir alguns errors que s'havien publicat reiteradament. El propòsit fou que el catàleg pogués servir de font i instrument de consulta fidedigna per a aquells estudiosos que vulguin tenir una informació sobre l'artista. Alhora es va fer un esforç perquè l'opuscle, com a objecte, estigués concebut amb cura, tant pel disseny, com per la qualitat de l'execució tipogràfica i de les imatges, aspectes que sovint s'obvien.

PAU ROIG ESTRADÉ I LA BIBLIOTECA MUSEU BALAGUER

Vull parar atenció a alguns fets entorn de l'exposició. En primer lloc, que l'exposició se celebrés al Museu Balaguer, no només per la seva importància a la cultura de Vilanova, sinó pel fet que Pau Roig Estradé hi estigués vinculat durant bastants anys, com a membre titular de la Junta de Patronat, i també com a membre i fundador del Centre d'Estudis. Fou designat membre de la Junta l'any 1966, en substitució de l'arquitecte Josep Maria Miró Guibernau. Pau Roig assistí regularment a les reunions i fou un testimoni directe de la incorporació al patrimoni artís-

tic del museu de dos conjunts rellevants: el procedent del nonat museu d'Art Contemporani de Barcelona (1968) i el de les pintures del Cafè del Foment (1974), i també d'alguns moments importants i alhora problemàtics de la vida de la institució. Alguns els vaig viure en primera persona, especialment en el període de 1973 a 1983, que em va correspondre presidir la Junta, i haver de fer front i d'orientar algunes situacions complexes i d'impulsar una transformació institucional profunda. Eren els anys últims del franquisme i de la transició cap a la democràcia. Pau Roig Estradé col·laborà sempre amb lleialtat; els últims anys vaig confiar en ell proposant-lo per a vicepresident. Vull fer constar l'ajut rebut, la lleialtat i la sinceritat. Aquesta etapa va culminar amb la renovació de molts dels membres de la Junta, i amb la transformació institucional de la Biblioteca Museu Balaguer en Fundació Pública o Organisme Autònom Municipal, amb la qual va quedar regulada jurídicament la relació amb l'Ajuntament, una situació problemàtica durant gairebé cent anys, des de la fundació per Víctor Balaguer el 1884.

En relació a l'exposició, i a la commemoració del centenari de l'artista, cal destacar que fou possible per la col·laboració de l'Ajuntament de Vilanova, de la direcció del museu i de les entitats locals, dels familiars de l'artista i dels propietaris de les obres exposades. D'una manera especial s'ha d'esmentar la Penya Filatèlica que, coincidint parcialment amb del Museu, presentà una exposició de dibuixos de detalls arquitectònics urbans, i el Foment Vilanoví que, la propera tardor, en presentarà una, d'una altra faceta temàtica. M'hi referiré més endavant.

EL DIBUIX, UN VESSANT NOTABLE I SINGULAR DE L'ARTISTA

Hem tractat de la trajectòria artística de Pau Roig Estradé en els aspectes personal i com a pintor. El relat quedaria incomplet si no parléssim de la faceta de dibuixant, molt notable i que forma part de la seva personalitat artística, però que té una rellevància i una identitat pròpia, en la qual cal incloure-hi una producció d'una magnitud remarcable.

Roig Estradé compartí sempre la faceta de pintor amb la de dibuixant, i les intensificà des que el 1979 es jubilà com a comptable de l'empresa vilanovina Piensos Dula. Sense canviar els hàbits que tenia arrelats, va poder dedicar més temps a la pràctica de l'art. El dibuix fou per a ell força més que una simple forma d'expressió artística; fou una manifestació del seu afany observador de molts detalls de l'entorn, de tipus plàstic, però també històric. Realitzà i es conserven milers de dibuixos. Roig sentia una curiositat pel coneixement del passat, tant de la seva família, com de l'entorn col·lectiu. Així com un escriptor pren notes d'allò que veu per recordar o deixar constància dels seus punts d'interès, Pau Roig, en lloc de fer-ho amb una nota escrita espontània, ho feia amb un apunt en llapis en un tros de paper, i molt sovint en dibuixos més elaborats, executats en el mateix indret o bé més tard a l'estudi. A més procurava buscar i guardar documents antics, per insignificants que fossin, que li aportessin alguna informació d'interès sobre allò que havia dibuixat.

Una manifestació primerenca té l'origen quan, l'abril de 1937, fou enviat al front republicà de la Guerra Civil. Allà fou el promotor

i l'artífex, juntament amb el seu amic vilanoví Oriol Puig i Almirall, d'un periòdic rudimentari, titulat Hores, per comunicar-se amb els seus companys de Vilanova al front. És un document de gran interès. També tenia la missió d'entretenir les llargues estones d'oci, que Pau Roig aprofità per fer nombrosos dibuixos dels llocs i dels itineraris per on passava: València, Jaén, Ciudad Real, la comarca de l'Alcària, etc. Aquests dibuixos van ser exposats l'any 1987 a la Biblioteca Balaguer.

L'afany de prendre apunts espontanis d'allò que li cridava l'atenció prosseguí quan acabada la guerra establitzà la vida a Vilanova. Al llarg dels anys va fer centenars de dibuixos d'aspectes del nostre paisatge, masies, sínies i construccions del camp del terme de Vilanova i dels de la comarca, edificis urbans o bé detalls ornamentals o complementaris d'aquests, que sovint passen inadvertits. Foren realitzats amb cura i amb afecte, amb un intent d'obtenir una reproducció fidel de la imatge o de l'indret. Les denominacions esmentades es poden considerar com els diferents epígrafs de classificació d'una obra que en conjunt abasta un volum apreciable.

A més del valor com a expressió personal de l'artista, són una manifestació de la curiositat que sentia pels episodis de la història local, especialment dels anteriors al segle XIX. Al mateix temps que feia els dibuixos, augmentava l'interès per aconseguir informació sobre allò que representava. De cada masia, procurava informar-se de les característiques de la construcció, dels detalls més peculiars, de l'època que fou edificada, dels propietaris que la van fer aixecar i dels d'èpoques posteriors, dels pagesos que com a parcers o com

a jornalers hi han viscut i hi han treballat, etc. Semblantment es pot dir de les sínies i d'altres aspectes del repertori. Des del principi compartí la curiositat amb els amics Joan Virella Bloda i Vicenç Carbonell Virella; la cerca progressiva de dades s'anà convertint en una tasca d'aquest grup d'amants de la naturalesa, al qual sovint s'hi afegia algú més, que seguien junts la ruta de les masies de les rodalies de Vilanova, desplaçant-se en Vespa o en mobilette. Mentre Pau prenia apunts o esbossava el dibuix definitiu, els seus amics observaven aspectes d'interès i conversaven amb els residents a la masia per obtenir-ne dades històriques o curioses. Cada masia era objecte d'una fitxa que mantenien oberta per poder-hi incorporar les noves troballes. Tot plegat, és una mostra de la inquietud de l'artista, conseqüència de l'arrelat vilanovisme i de l'afany de coneixement del nostre passat, i de l'amor als elements que hi estan o hi estaven lligats, que constitueixen petits signes de la identitat local.

Pau Roig procurà recopilar amb ordre els dibuixos que, a mesura que anaven augmentant en nombre, constituïen un document d'un valor extraordinari. Un bon nombre corresponen a masies o construccions que ja no existeixen o no es mantenen tal com ell les va veure i dibuixar, perquè les transformacions de la vida moderna les han portades a l'abandó, o han estat modificades, o absorbides per urbanitzacions legals o marginals, destruïdes voluntàriament o per l'acció lenta dels agents atmosfèrics. Amb senzillesa i amb constància recopilà una documentació gràfica original, única i irrepetible. Inicialment, l'artista, quan feia els dibuixos, només pensava en el gaudi propi.

El 1970 alguns amics, que seguien de la tasca que anava fent amb tenacitat, el van convèncer que la donés a conèixer. Se'n va presentar una selecció, centrada especialment en els dibuixos de les masies, dels quals ja en posseïa més de 200, en una exposició al Centre d'Estudis de la Biblioteca Museu Balaguer; l'acollida fou excel·lent. El 1976 es repetí la presentació, aquesta vegada basada en dibuixos de les sínies de Vilanova, de les quals n'exhibí 73. Alguns dels nombrosos visitants mostraren el desig d'adquirir els originals. L'autor s'hi mostrà reticent; algunes vegades accedí a vendre'ls, d'altres no. Una alternativa fou repetir els dibuixos venuts des d'una perspectiva diferent, per omplir el buit o simplement perquè l'abellia. En anys posteriors es presentaren exposicions de dibuixos d'altres aspectes.

Després de la mort de l'artista es publicaren (1998, 2000, 2008, 2011) quatre volums de seleccions de dibuixos, editats acuradament per El Cep i la Nansa. També un cop mort, els familiars oferiren de cedir el conjunt a l'Ajuntament, amb una compensació econòmica pactada. S'arribà a una bona entesa, i els dibuixos originals estan dipositats al Museu Víctor Balaguer.

Ja he esmentat que, entre els actes del centenari, entre el 17 de maig i el 25 de juny de 2014, la Penya Filatèlica presentà una exposició de dibuixos de detalls arquitectònics o ornamentals o d'elements complementaris d'edificis de Vilanova: un relleu decoratiu o un esgrafiat d'una façana, la configuració o una pedra esculpida de l'arc d'una portalada, un element realitzat amb forja d'una barana, una gàrgola, el pany o el treball de fusta



Casa Coloma
Dibuix a llapis



Plaça de les Neus. 1940
Dibuix a ploma



Sínia Rosich
Dibuix a llapis

d'una porta, una torratxa, el ràfec d'una teulada, etc. Es tracta de detalls que fàcilment passen inadvertits, i que l'artista reproduí amb molta cura, amb una atenció especial a aspectes relacionats amb l'arquitectura.

Molts dels dibuixos de Pau Roig Estradé corresponen a construccions o a elements que han desaparegut, dels quals els dibuixos que esmento són l'únic testimoni que queda, amb una reproducció que és més entenedora que la de tipus fotogràfic, ja que la mà de l'artista pot destacar alguns detalls poc perceptibles, o pot eliminar alguns elements superflus.

Per a la tardor de 2014, el Foment Vilanoví també ha impulsat una exposició de dibuixos de Pau Roig Estradé i alguna activitat complementària. L'exposició estarà centrada en el tema de les sínies, un aspecte poc vist entre els grups temàtics de dibuixos, que, potser més que altres, ha estat esborrat del paisatge de Vilanova. A la primera meitat del segle XX, el conreu d'hortalisses en terrenys propers al nucli urbà de Vilanova va tenir una importància econòmica relativa; el rec es feia amb aigua extreta de pous ubicats a les mateixes parcel·les. Aquesta activitat donà lloc a la construcció d'edificis, anomenades sínies, amb espais per a habitatge de les famílies dels hortolans o "siniaires" i uns altres per a magatzems i per a les eines. L'expansió urbanística posterior a 1960 comportà

la desaparició progressiva d'aquesta activitat i també dels edificis de les sínies. Pau Roig en feu una recopilació extensa en els seus dibuixos. Alguns dels siniaires feren el possible per adquirir-los. Però en el fons de l'artista en quedaren encara molts, que avui són un testimoni d'un passat recent ja desaparegut. Com a complement, es pensa mostrar una selecció dels dibuixos, en general de mides petites, concebuts com a marques comercials o socials d'entitats o establiments mercantils, o per a esdeveniments socials o familiars. Formen part d'una faceta no estudiada i amb prou feines esmentada de la tasca artística de Roig Estradé, en el camp propi del disseny.

Sobre els tres últims aspectes esmentats, a diferència de les masies, no hi ha cap publicació. Convindria tenir-ho en compte per cobrir aquesta mancança tan aviat com les condicions econòmiques ho permetin.

Per a mi ha estat una satisfacció que s'hagi celebrat el centenari del naixement de Pau Roig Estradé, que s'hagin organitzat diverses exposicions que han mantingut viva la seva memòria, que l'han fet present per a les generacions més joves per a les quals no ha estat un personatge del seu repertori. Em plau haver-hi pogut participar, haver pogut adquirir o ampliar algunes informacions noves, haver-ne pogut adquirir una visió global més àmplia i més detallada i haver-hi pogut reflexionar amb més profunditat.

CRONOLOGIA BIOGRÀFICA

- 1914 (24 gener).- Neix a Vilanova i la Geltrú, al carrer de Fossar-Vell, 9, fill de Pau Roig Marich i de Nativitat Estradé Mallafre; el pare era boter i administrava les seves finques.
- 1914.- La mare mor, de sobrepant, quan ell tenia pocs mesos. Maria, germana del pare, es fa càrrec de l'atenció de la família.
- 1917.- Fins als vuit anys, va al col·legi de les religioses de la Immaculada Concepció.
- 1923.- Assisteix a l'Escola (primària) Superior de nois regentada pel mestre Vicente Sorni Martí. Amb els seus companys Salvador Mestres Palmeta i Pere Serra Briones edita la revista escolar *Fortitud*, escrita a mà i tirada amb multicopista.
- 1929.- Assisteix, durant tres cursos, a les classes de dibuix que Alexandre de Cabanyes imparteix a la secció d'Arts i Oficis de l'Escola Industrial.
- 1930.- Mor el seu pare quan ell tenia 16 anys.
- 1932.- Entra a treballar al molí fariner de Joan Carbonell Marich, cosí del seu pare.
- 1932.- Comença a freqüentar el taller de Joaquim Mir, del qual és un veritable deixeble; també concorre a les tertúlies de casa seva, on coneix Enric C. Ricart, Martí Torrents i l'escultor Josep Canyes.
- 1933.- Fa els decorats i l'escenografia per a diverses obres de teatre representades a Vilanova i la Geltrú per grups d'aficionats locals.
- 1937 (abril).- És mobilitzat amb la lleva de 1935. (Abans no havia fet el servei militar per ser orfe de pare i mare). És destinat a l'Alcàrria; allà confecciona el periòdic *Hores*, fet totalment a mà; hi col·labora el seu amic Oriol Puig Almirall, mobilitzat a la mateixa destinació.
- 1939 (13 abril).- És llicenciat de l'exèrcit; comença a treballar com a administratiu al sindicat de pagesos.
- 1945.- Inicia la col·laboració a la premsa local amb dibuixos i il·lustracions.
- 1947 (14 juny).- Es casa amb Maria Teresa Arbós i Arbós.
- 1948 (21 octubre).- Neix la seva filla Teresa.
- 1951.- Participa en la creació del Centre d'Estudis de la Biblioteca Museu Balaguer; és membre de la secció d'Història.
- 1952 (2 agost).- Inauguració de les pintures d'indrets del partit judicial al saló de comissions de l'Ajuntament de Vilanova.
- 1953.- Entra a l'empresa local Pienso Dula, com a comptable; hi treballarà fins a la jubilació.
- 1966.- Membre de la Junta de Patronat de la Biblioteca Museu Balaguer.
- 1974.- Pinta unes teles a l'oli, per a la decoració mural de l'altar de la Mare de Deu de Montserrat de l'església de Sant Antoni Abat de Vilanova.
- 1979.- Es jubila de l'activitat laboral i intensifica la dedicació a la pintura i al dibuix.
- 1980 (19 abril).- És nomenat vicepresident de la Junta de Patronat de la Biblioteca Museu Balaguer.
- 1989.- Li comença el procés irreversible que el portarà a la mort.
- 1994 (20 octubre).- Mor a Vilanova i la Geltrú.

Pau ROIG ESTRADÉ

Exposicions individuals

1943 (28 febrer a 13 març, prorrogada fins al 30).- Barcelona. Galeries Urquinaona.
Primera exposició individual.

1944 (28 juny a 12 juliol).- Vilanova i la Geltrú. Ràdio Vilanova.

1945 (12 a 28 maig).- Vilanova i la Geltrú. Foment Vilanoví.

1945 (7 a 16 juliol).- Sitges. Galeries Xarmada.

1951 (17 març a 1 abril).- Vilanova i la Geltrú. Galeries Rambles.

1952 (16 a 31 agost).- Vilanova i la Geltrú. Galeries Rambles. Paisatges de les Guïlleries.

1954 (3 a 16 abril).- Barcelona. La Pinacoteca.

1957.- Vilanova i la Geltrú. Galeries Rambles.

1959 (17 a 30 gener).- Barcelona. La Pinacoteca. Pintures.

1961 (1 a 14 abril).- Barcelona. La Pinacoteca. Riberes de l'Ebre i comarca del Penedès.

1962 (4 a 19 agost).- Vilanova i la Geltrú. Foment Vilanoví. Exposició antològica.

1966 (15 a 28 gener).- Barcelona. La Pinacoteca.

1970 (6 a 20 març) .- Vilanova i la Geltrú. Centre d'Estudis de la Biblioteca Museu
Balaguer. Dibuixos.

1974 (7 a 21 novembre).- Vilanova i la Geltrú . Galeria Prisma. Dibuixos i pintures.

1976 (10 a 29 abril).- Vilanova i la Geltrú . Pic Galeria. Pintures.

1976 (26 maig a 10 juny).- Vilanova i la Geltrú . Biblioteca Museu Balaguer. Dibuixos

1979 (7 a 26 abril).- Vilanova i la Geltrú . Pic Galeria. Olis, aquarel·les i dibuixos.

1981 (7 a 19 març).- Vilanova i la Geltrú. Pic Galeria. Olis i dibuixos.

1982 (13 a 30 octubre).- Vilanova i la Geltrú . Galeria Prisma. Olis, dibuixos i aquarel·les.

1983 (18 març a 4 abril).- Vilanova i la Geltrú. Biblioteca Museu Balaguer. Masies i
paisatges. Dibuixos.

1984 (28 juliol a 15 agost).- Vilanova i la Geltrú. Galeria Prisma. Dibuixos, olis i
aquarel·les.

1986 (15 febrer a 6 març). Vilanova i la Geltrú . Vins i art La Cava.

1987 (27 juny a 13 juliol).- Vilanova i la Geltrú. Biblioteca Museu Balaguer. "Un llarg
viatge a l'Alcàrria (26 juny 1937 – 13 abril 1939)". Dibuixos.

1993 (27 febrer a 27 març).- Vilanova i la Geltrú . Biblioteca Museu Víctor Balaguer.
Castell de la Geltrú. Exposició retrospectiva.

Exposicions pòstumes

1998 (5 març a 5 abril).- Vilanova i la Geltrú . Biblioteca Museu Balaguer. La mar de Roig
Estradé.

2004 (23 octubre a 12 novembre).- Vilanova i la Geltrú . Peña Filatèlica. Dibuixos.

2010 (16 juliol a 11 agost). Vilanova i la Geltrú . Ismes Galeria d'Art.

2014 (15 de maig). Vilanova i la Geltrú . Biblioteca Museu Balaguer. Pau Roig Estradé.
1914-1994

2014 (17 de maig). Vilanova i la Geltrú . Peña Filatèlica. Detalls urbans

2014 (9 d'octubre). Vilanova i la Geltrú . Foment Vilanoví. Selecta de sèries