

antropològic que posseïm de les nostres exploracions a les comarques tarragonines. Només recordarem la sèrie d'índexs cefàlics obtinguda amb els quatre cranis de les coves del cingle Blanc: 72'9, 75'5, 78'8, 79'6. Aquesta curta sèrie dona una mitjana aritmètica justa de 76'7, la qual cau dintre els límits de la mesaticefàlia i ocupa, en la mateixa sèrie, el lloc de la mitjana topològica.

Els índexs cefàlics de la nostra sèrie de cranis del Brugent, al costat NE. de la serra de Prades, són: 77'6 (cova d'en Rodon), 79 (cova de l'Isern), 81'2 (cova d'en Buldó) i 89'6? (cova dels Caps), els quals donen una mitjana de 81'8 que cau dins els límits de la sub-braquicefàlia. Prescindint del darrer índex, dubtós, ens resta la de 79'2 intermèdia entre la mesaticefàlia i la sub-braquicefàlia, la qual s'acosta a la de la sèrie de cranis de les coves d'Arboll.

SALVADOR VILASECA.

L'ANTIC HOSPITAL DE SANTA TECLA, DE TARRAGONA

L'esperit caritatiu de l'Edat Mitja donà vida a un nombre d'institucions hospitalàries, molt superior al que la filantropia moderna podria suposar si no fossin les dades històriques que ho comproven.

Moltes poblacions de poca importància tenien el seu hospital i entre les més importants eren poques les que no en tinguessin més d'un, destinats a diversos estaments o classes de malalties, i que patrocinaven els magnats, capitols, ordres religioses, corporacions i gent adinerada.

Al seu origen aquestes fundacions es feien en cases particulars adaptades al nou ús a que se les destinava; amb el temps anaven evolucionant fins a donar lloc als grandiosos edificis exprofessos que s'aixecaven des dels segles XIV al XVI i dels quals Catalunya encara conserva bells exemplars a Barcelona, Vic, Lleida, Montblanc i al mateix Tarragona.

Des d'un principi els prelats i capitols catedrals patrocinaven aquestes fundacions que acostumaven estar situades prop de la seu i eren destinades a tota mena de malalts. Potser més tart foren reservades, en alguns casos, als eclesiàstics, quan a la localitat hi hagué altres institucions similars per als seglars.

Tarragona posseïx els restes més vells de caràcter monumental que d'aquestes antigues institucions benèfiques es conserven a Catalunya. Amb tot i haver arribat a nosaltres considerablement mutilats, en queda el suficient perquè, junt amb les parts més ben conservades que s'hi afegiren al segle XV, es puguin valorar en el seu aspecte històric i arqueològic.

HOSPITALS PRECEDENTS

Hospitalers de Sant Joan de Jerusalem.—La primera alusió que trobem a hospitals tarragonins es de l'any 1151 en que, treballant-se a Tarragona el comte de Barcelona i la seva Cort, amb motiu de la consagració del primer bisbe de Tortosa novament restaurada, l'arquebisbe Bernat Tort es querellà amb Guillem Aguiló perquè aquest *havia donat certes cases a l'Hospital* sense el consentiment del prelat. Hem de creure que es refereix a l'Ordre de Sant Joan de Jerusalem per aquell temps ja establerta a Catalunya tenint com a missió prestar els seus auxilis als ferits en el camp de batalla.

Per a entendre el sentit d'aquesta querella, convé recordar que el gran prestigi assolit en poc temps a Catalunya, per l'Ordre de l'Hospital no era ben vist pels prelats, fins al punt que aquests foren obligats pel bisbe Albano, legat apostòlic que vingué a Catalunya a principis d'aquell segle, a no dificultar les liberalitats dels fidels vers els Hospitalers.

Es probable que, des del 1128 que havia començat la restauració de Tarragona i conquesta de la comarca fins a mitjan segle en que aquesta es veié lliure de moros, l'Hospi-



tal exercís la seva acció humanitària per la contrada i que rebés alguns donatius del cap guerrer Guillèm Aguiló. La querella de l'arquebisbe contra el guerrer seria un episodi de la pugna que hem anotat més amunt i una prova de la presència de l'Ordre Hospitalera en la reconquesta del Camp.

Hospital de leprosos.— Pel testament que l'arquebisbe Huc de Cervelló dictà l'any 1171, abans de morir de les ferides que li havia causat Berenguer d'Aguiló, coneixem l'existència d'un *hospital de leprosos* a Tarragona, al qual, juntament amb un altre que també n'hi havia a Constantí, feu varies deixes l'esmentat arquebisbe.

Durant els segles XII i XIII la lepra fou una malaltia molt extesa per tot Europa, fins al punt que es diu si hi arribaren a existir més de 19.000 llebrosos. A Catalunya en tenien totes les poblacions d'alguna importància i estaven situades fora murs. Acostumaven a tenir sant Llatzer per patró i la capella adjunta solia estar sota l'advocació de santa Magdalena.

La llebrosia de Tarragona subsistí fins al segle XIV en que, essent ja molt comptats els casos de lepra, el Comú va decidir aplicar les rendes que tenia aquest hospital per a millorar el general que s'havia fundat, i en altres usos a utilitat de les ànimes dels fundadors. Per aquest fi s'obtinguè la deguda autorització d'Urbà VI i a 24 de setembre de 1372 l'oficial eclesiàstic dictà la providència canònica per a fer dita conversió.

Hospital catedralici— En el mateix testament de l'arquebisbe Cervelló suara esmentat, consta que abans de morir havia començat a construir a Tarragona un *hospital de pobres*, per a la qual obra llegà cent morabetins. Aquesta fundació es trobava en front de la porta de santa Tecla de la catedral, prop de l'antic cementiri, i hem de tenir aquest pel primer hospital general que hi hagué a Tarragona. De la seva administració en tenia cura el capítol, el qual instituí el càrrec d'hos-

pitaler, que apareix per primera vegada en la donació que l'arquebisbe Aspàrreg atorgà l'any 1220 a favor dels monjos cartoixos de Scala-Dei del lloc de Benifallet, en la qual signa un *Raimundi clerici Hospitalarii Tarraconae*.

Un dels ingressos que tenia l'administració d'aquest hospital era el producte de la concessió de llogar el llit mortuori i la mortalla. Aquesta obligació no era ben vista pels veïns i, en virtut de reclamació que formulà el Comú, l'arquebisbe Pere d'Albalat suprimí dita gabela l'any 1246.

Els capitulars tenien ademés la seva enfermeria, amb el càrrec d'infermer que juntament amb el d'hospitaler, els dos exercits per canonges, assoliren importància a les darreries del segle XIII^e. Hom troba la seva signatura, entre la d'altres dignitats, en documents referents a la pertinença de delmes i primícies del poble de la Secuita i granja de la Tallada (1298).

Algú ha dit ⁽¹⁾ que aquest hospital estava destinat a us exclusiu dels sacerdots pobres i els seus familiars o criats i que la població seglar careixia d'hospital. No creiem que fos aixís, puix ni la forma com es realitzà la repoblació del Camp de Tarragona ni els costums hospitalaris de l'època ho fan versemblant. El testament de l'arquebisbe Cervelló parla d'un *hospital de pobres* sense fer distinció de cap estament i la butlla del papa Luci III dictada l'any 1184 torna a parlar de l'*hospital de pobres* que tenia assignades les rendes de les esglésies de Sant Miquel i de Sant Leonard.

A més a més de la llebrosia que hem vist que hi havia a Tarragona creiem que el veïnat civil podia comptar amb els auxilis de l'hospital catedralici. Hem de tenir present que als primers temps de la restauració els arquebisbes sempre conservaren el senyoriu jurisdiccional, àdhuc sobre el mateix príncep de Tarragona que gaudia de drets temporals,

(1) Monografia manuscrita, anònima, que es conserva a l'arxiu de l'Hospital de sant Pau i de santa Tecla de Tarragona.

i es retingueren *el domini de totes les esglésies, drets i persones eclesiàstiques i les seves famílies, així fossin regulars, com seglars; el de tots els que conreesin finques de l'església o visquessin en cases i possessions de la mateixa, prohibint que cap príncep o delegat seu pogués jutjarlos, apremiar-los o disposar d'ells en cap temps sense el seu mandat.* Aquesta gran extensió de prerrogatives temporals, ultra la paternitat espiritual que el prelat exercia, no permeten pensar en privilegis a favor del clergat i llurs familiars.

Si per cas hauria estat quan es fundà l'hospital municipal que el catedralici hauria passat a l'ús exclusiu de persones eclesiàstiques i en aquest segon aspecte duraria fins el 1464 en que, com veurem, es fusionà amb els altres de la ciutat. El vell hospital, fundat per l'arquebisbe Cervelló abans de 1171 degué estar sempre degudament entretingut i renovat puix que en verificar-se l'esmentada refundició, tres segles més tard, encara fou el que oferí millors condicions per a reunir-hi tots els altres.

Hospital del municipi.—Quan es començà a emancipar el poder municipal els cònsols fundaren el que se'n digué *hospital nou*. Sembla que en instituir-se aquest establiment s'instal·là al mateix edifici de l'antiga llebrosia, que com hem vist havia quedat sense us i l'any 1372 feia la transferència de les seves rendes. A les actes municipals més antigues que es conserven ja es parla de l'hospital del comú i en elles trobem que l'any 1362, Francesca, muller de Francesc Arcs de la Selva, deixà en testament 12 diners a «l'obra o *luminaria* de Sant Vicenç de Tarragona», devoció que aquell temps s'havia propagat molt per Catalunya.

L'any 1384 l'edifici on estava establert l'hospital general estava en mal estat de conservació i necessitava arranjar-se, ço que fou acordat pels cònsols a 27 d'abril d'aquell any. Tres anys més tard subsistia la ruïna i això, junt amb l'emplaçament fora murs que

tenia, decidí el Consell a refer l'hospital en altre lloc més apropiat. Per això a 29 de setembre de 1387 acordava que: *com l'ospital de la ciutat sia edificat é construit fora la ciutat é stigue en perill de ser derrocat, es stat declarat e remes als consols é an Bernat Caldes é dar poder a ells de mudar lo dit spital dins la ciutat, é dar poder als dits consols de vendre la casa del dit spital é lort á lur coneguda, é lo puxen convertir en compra daltre casa á ops del dit spital, ó mudar lo dit spital en la casa del pes de la farina é comprar dues archades que li son a fer, é tapiar altra casa a ops del pes de la farina é ajuntir altres spitals de la ciutat a aquell, é fer messions é totes altres coses necessaries á lur coneguda.*

En aquesta transcripció, ultra l'objecte que motivà l'acord, hi ha tres remarques a fer, interessants per al nostre estudi. Una, que l'edifici de l'hospital era vell i es trobava fora de la ciutat, circumstàncies que corroboren el que fos l'antiga llebrosia. Altra, que la nova casa on es pensava instal·lar l'hospital devia tenir alguna gran nau amb arcs, probablement de pedra picada, ço que era una solució que aquell temps es considerava com cosa modèlica en els hospitals ben montats. I la tercera, l'intenció de volguer-hi ajuntar *altres spitals de la ciutat* que sembla indicar que, desapareguda el 1372 la llebrosia, ultra l'hospital fundat per l'arquebisbe Cervelló, n'hi devia haver algun altre del qual no en coneixem cap notícia.

El 23 d'abril de 1393 la part d'obres de la nova instal·lació ja devia estar feta puix es acord del consell que: *loa é accepta la compra que per los honorab. consols es estada feta del baci e partida del safareig novellament per ells comprats, ops de la casa del spital de la ciutat, donant poder als dits honor. consols de comprar lançols e provehir en les coses necessaries en lo dit Hospital, segons a lur saviesa sia vist jaedor.* El 13 de juny del mateix any es disposa que: *com l'alberch on es stat edificat*

l'Hospital de la ciutat per los pobres a aculir face algun censal al senyor Archa-bisbe é al senyor Paborde, es determenat que l'honor. consell que los honor. consols hajan poder de permutar los dits censals que la ciutat reb é se han de dar a pobres vergonyants ab los dits senyors, rebén lo dit censal sobre lo dit alberch del Hospi-tal, segons que als dits honor. consols sia vist feador. El 21 del mateix mes els cònsols eren autoritzats per a tractar de convenir-se amb el donat que havia de viure a l'Hospital, però sens donar-li privilegi d'ésser lliure d'imposicions. Amb aquest devien quedar reunits tots els hospitals seglars de la ciutat, però no el de la clerecia, de fundació episcopal.

Altres atencions sanitàries.—A més a més del servei hospitalari, el municipi tenia cura de la beneficiència domiciliària amb un metge cristià i un de jueu. L'any 1383 atenent a la suplicació feta per mestre Perfech, juheu e metje de la dita ciutat, fou declarat é determenat per honorab. consell, atenent los bons serveys é bones cures que ha fet en la dita ciutat y per sosteniment de sa vida, li sien donadas de gracia X liuras barcelonesas. Mort aquest metge el consell i el prelat decideixen contractar un substitut i l'arquebisbe Valterra s'encarrega de cercar-ne un a València. Resultat de les gestions el 25 de febrer fou nomenat un altre jueu, Astruc Bonjua, el qual el 10 d'abril de 1417 estipulava una contracta amb els jurats de Reus compromentent-se a anar-hi un dia a la setmana mitjansant la gratificació de quinze lliures anuals, compromentent-se a visitar als pobres gratis per amor de Déu i als rics pagant a proporció dels seus havers. Al cap de dos anys s'establia a Tarragona el metge Joan Pages al qual era concedida franquícia de ciutadà i el consell municipal proposa al capítol que el prendrà al seu servei, tal vegada per ésser cristià i preferir-lo al jueu. De llavors endavant el municipi ja no deix de tenir un metge aconducat per al servei de la població.

El Consell, ultra el que deixem dit, ajudava amb almoines altres obres benèfiques. Així, per exemple, a l'acta municipal del 4 d'octubre de 1463 trobem que, malgrat els cònsols haguessin pres l'acord de no pagar cap acreedor, feia excepció de les sis lliures mensuals i deu per Pasqua que el Consell tenia costum de donar a l'almoïna de Madona Sta. Tecla atenent que les convertexen en los pobres de la ciutat. No sabem si aquesta almoïna de Madona Sta. Tecla estava vinculada en el mateix hospital catedralici, que aviat trobarem amb el nom d'aquesta santa, o era una institució independent.

HOSPITAL DE SANTA TECLA

A les darreries del segle XIV i al llarg del XV s'accentuà la tendència de fusionar en un de sol els diversos hospitals que existien a la mateixa població per tal de rejuvenir institucions decrepites i amb les rendes de totes plegades fundar-ne una que reunís les màximes condicions higièniques assolibles en aquella època. Més tard els Reis Catòlics feren obligatori aquest englobament de varis hospitals en un establiment únic.

L'any 1464 l'arquebisbe i patriarca Pere Urrea vist l'estat deficient dels dos hospitals tarragonins ordenà la seva fusió i que el nou passés al fundat per l'arquebisbe Cervelló vora la catedral per estar aquest més ben servit, emplaçat i susceptible de reformes. El Prelat anulà els dos hospitals anteriors i dotà de recursos propis el novament instituït que prengué el nom de Santa Tecla.

Aquest hospital funcionà més d'un segle; però l'any 1580 ja s'havia envellit i no resultava apte per a la seva finalitat sanitària. L'arquebisbe Agustín, que llavors regia la metròpoli, inicià la erecció d'un edifici nou i protegí l'empresa amb la cessió del terreny necessari on es començà a bastir el que encara serveix avui dia. La construcció del nou hospital durà fins el 1588 i fins aquest any hi hagué malalts a l'hospital de Santa Tecla,



els quals foren treslladats al novament construït.

L'administració del vell hospital corria a càrrec dels cònsols municipals i dels canonges conjuntament. Aixís es pot deduir de la seva fundació i queda comprovat amb alguns tràmits de la seva dissolució. El 13 de juny d'aquell mateix any 1588 el consell nomenà als magnífics mestre Esteve Grimau, al Dr. Lluís Joan Lulla i a mossen Francesc Frexa per a que *ensemps ab los magnífics consols que son i seran nomenats per lo Bt. Capítol* puguin determinar ço que s'haurà de fer amb l'hospital vell: si obrir-hi un carrer o vendre les cases i patis per a cases, sempre amb la condició de destinar les rendes que resultin a l'hospital nou. Per l'estat actual de l'edifici veiem com els cònsols delegats destinaren una part a carrer i la resta a cases particulars; i àdhuc, en la solució de passatge adoptada, s'hi nota una lloable cura a respectar la façana obrada el segle XV que per la seva conservació i relativa modernitat els devia semblar més digna d'ésser aprofitada.

Algun historiador ⁽²⁾ suposa que la fusió d'hospitals propugnada pel patriarca Urrea l'any 1464 no passà d'un intent i que aquest no s'arribà a realitzar fins al temps del savi Antoni Agustín. Ignorem els motius en que es pot fundar aquesta suposició, però les dades que deixem transcrites i la identificació de l'edifici, encara en peu, proven abastament l'existència del vell hospital de Santa Tecla. Si això no fos prou, l'acta del consell ja al·ludida del 13 de juny de 1588 diu que *los pobres se son traslladats del Hospital vell al nou y resta lo vell tancat y estiga erigit per la ciutat (y Bt. Capítol, comunament....)* ⁽³⁾ la qual cosa acaba d'aclarir ço que ja creiem prou demostrat.

L'edifici.—La reforma de l'antic hospital

(2) E. Morera. Tarragona antiga i moderna.

(3) La part assenyalada dins del parèntesi i el context que la segueix apareixen taxats amb una ratlla al manuscrit original. Per la lectura total de l'acta es veu, però, que no es tracta d'una esmena de concepte sinó de redacció.

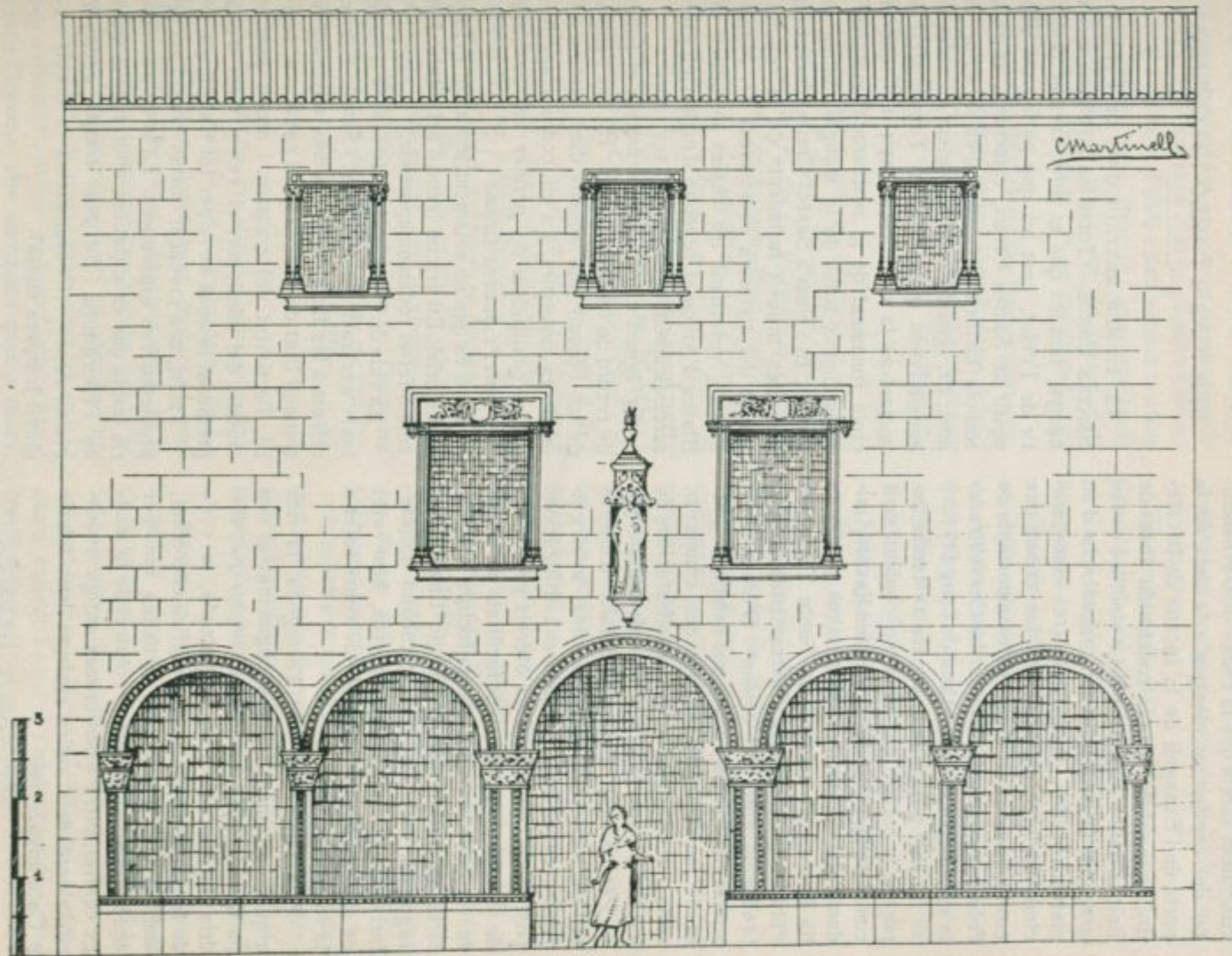
pel patriarca Urrea donà a la seva façana tot l'aire d'una construcció civil d'aquell temps amb intenció monumental. Conservà de l'edifici antic la porxada de planta baixa, que constava de cinc arcs, practicable el del centre, de major llum i, els altres amb un basament continu que feia de pedris i privava el pas directe des del carrer.

L'obra que patrocinà el patriarca Urrea abarca dos pisos alts. El principal, amb dues finestres carrades de grans dimensions, ornades amb motlluratges, impostes i escuts de l'època, deuria estar destinat a sales de malalts. El segon pis, amb finestres més reduïdes el devien ocupar els serveis i personal subalterns de la casa.

Totes les obertures estaven repartides simètricament i, centrant el conjunt, damunt de l'arc del mig hi havia una imatge de Santa Tecla, que es conserva encara, per bé que bastant mutilada, i accentuava la composició monumental d'aquest devanter.

Aquest edifici, avui dia convertit en cases particulars, en el seu interior no permet el fàcil estudi dels elements antics per a deduir-ne la seva composició primitiva d'una manera tan clara com podem fer-ho en la façana; no obstant, per les dimensions de les crugies podem afirmar que devien estar cobertes amb fusta i no amb les arcades de pedra amb que aquell temps era resolta la construcció de les millors sales d'hospital.

Arqueologia.—La part més interessant arqueològicament es la porxada de planta baixa per sa major antiguitat i per referir-se a l'època romànica en que abunden poc els exemplars d'arquitectura civil i menys amb la monumentalitat d'aquest. Creiem que es tracta del primitiu hospital del segle XII. Ens ho dona a entendre la simplicitat del motlluratge dels arcs i pilars, i la riquesa ornamental de l'únic capitell que es conserva amb entrellaçats elegants, que encara no tenen res de la rigidesa de formes que abundarà en l'escultura ornamental del segle XIII i que ja es manifesta al veí claustre de la catedral, que



estava en obra l'any 1215. Com argument concluint direm que la composició ornamental del capitell es idèntica a la dels de la porta de l'Evangeli de la façana de la catedral, que sabem estava construïda abans de finir la dotzava centúria. La similitut es tan gran que fa pensar en la procedència d'un mateix obrador. Aquestes i altres consideracions que podriem aduir ens fan creure que ens trobem davant d'uns restes importants de l'obra que impulsà l'arquebisbe Cervelló amb la seva deixa testamentària de l'any 1171.

La part gòtica de la façana té també importància perquè ens dona un conjunt molt complet de l'hospital que es feu llavors, cridant l'atenció la nota moderníssima, per aquella època, del cobricel de Santa Tecla, on s'hi manifesten formes renaixentistes entre el predomini gòtic del conjunt. D'ésser obrat aquest davant a l'època que sembla deduir-se de les dades històriques que coneixem, seria una de les primeres manifestacions de les tendències renaixentistes de Catalunya.

Per damunt d'aquests detalls d'interès històric sobressurt tota la façana, avui gairebé perduda entre obertures i utilitzacions posteriors, que tanmateix ofereix prou punts de recolzament i relatives facilitats per a restaurar el bell conjunt d'arquitectura hospitalària que durant més d'un segle tingué Tarragona a l'ombra de la seu; conjunt hospitalari que, en la seva part externa, hem refet en dibuix i que seria plaent de veure refet a la realitat.

El dia que això fos, Tarragona, ja rica arqueològicament, veuria augmentat el seu patrimoni migeval amb un exemplar que, tindria l'interès de reunir la porxada, ja vella de tres centúries quan es reedificà el conjunt, amb el crit d'avençada artística que per aquell temps suposava el cobricel de la imatge central, ultra ésser la més antiga evocació vivent dels antics costums hospitalaris a Catalunya.

CÉSAR MARTINELL.



UN GRAN MONJO DE POBLET

FRA IGNASI CARBÓ I FLORENSA

EL PRIMER RESTAURADOR DE POBLET I SANTES CREUS.—Totes les històries, més o menys, tant les que es refereixen al Monestir de Poblet, com les que parlen del Monestir de Santes Creus, esmenten, entre la tèrbola història dels seus dies de dolor, un nom: Fr. Ignasi Carbó. El veiem a Poblet en aquells dies que seguiren l'exclaustració, iniciant-ne la restauració espiritual, que ell creia fonament de la restauració material i restabliment total de la mongia, ànima de Poblet. El veiem a Santes Creus, durant els dies més bruns i turbulents de la revolta, ajudat del cistercià santescreuà Fr. Miquel Mestre, retornant les règies despulles de Blanca d'Anjou al sepulcre d'on havien estat sarcàsticament profanades i sostretes.

Fr. Ignasi Carbó, ben bé mereix el tribut de record de les posteritats. Ell fou l'ànima de tot l'escalf que aquells dies sentien els pretèrits monestirs. I a ell, com a ningú, escau el qualificatiu de *primer restaurador de Poblet i Santes Creus*.

Però és que no solament fou això, Fr. Ignasi Carbó. Ell era un home d'activitats. I el veiem fet el rodamón apostòlic.

La vida de Fr. Carbó no és la vida d'un de tants exclaustrats de Poblet i Santes Creus, retrets a les llurs cases i només enyorant la tranquil·litat del claustre. Ell enyorava, també, l'activitat del claustre. I armat amb el crucifix del missioner, el veiem d'ací d'allà predicant la bona nova per tot Catalunya.

I morí, ben jove, tot un poncellam de prometedores esperances. La seva trajectòria fou la que es sintetitza amb aquells mots de l'Escriptura: *En poc temps acomplí grans coses*. (Consummatus in brevi, explevit tempora multa).

PÀTRIA I FAMÍLIA DE FR. CARBÓ.—Fra Ignasi Carbó era natural de la Riba, aquell