

# EL RITUAL DE LA *CREMATIO* A TÀRRACO: EL CAS D'UNA INCINERACIÓ TARDO-REPUBLICANA DEL SUBURBI OCCIDENTAL

JUDIT CIURANA PRAST, ICAC  
JORDI LÓPEZ VILAR, ICAC

## RESUM

Es presenta l'estudi d'una tomba romana excavada ja fa uns anys en el suburbi occidental de Tàrraco. És un sepulcre d'incineració que destaca per la seva cronologia romano-republicana i especialment pels testimonis arqueològics que han permès conèixer aspectes concrets del ritual funerari.

## ABSTRACT

*We present the study of a Roman tomb excavated some years ago in the Western suburb of Tarraco. It is an incineration tomb that stands out for its Roman Republican chronology and specially for providing archaeological evidence that has allowed us to know specific aspects of the funerary ritual.*

**Paraules clau:** sepulcre, incineració, Tàrraco, ritual funerari.

**Key words:** *grave, incineration, Tarraco, funeral ritual.*

Entre els mesos de novembre de 1998 i febrer de 1999 arqueòlegs del Servei Arqueològic de la URV dugueren a terme el seguiment arqueològic d'una gran rasa que s'obrí al carrer Ramon y Cajal, concretament entre el carrer Jaume I i la Ramba Nova. Els resultats preliminars de l'excavació es troben publicats (MIR 1999), i consistiren bàsicament en la localització d'alguns enterraments entre els carrers Alguer i Prat de la Riba i en les restes d'una *domus* suburbana que ja era coneguda (TERRÉ 1990) entre aquest últim i la Rambla.

Els enterraments detectats en el primer tram foren tres: un de *tegulae* i dos d'àmfora, que no van poder ser excavats perquè quedaren en la secció de la rasa, però han de ser relacionats amb la rica àrea funerària dels segles IV-V

que s'estén pels voltants amb exponents tant significatius com els trobats el 1960 al núm. 5 del c/ Alguer (SÁNCHEZ 1972) o els excavats el 1993 al núm. 20 del carrer Prat de la Riba (FOGUET-VILASECA 1995). Aquí ens centrarem en un element que fou definit inicialment com “un petit estrat de cendres i carbons [que] presentava una forma lleugerament arrodonida, amb abundant presència d'ossos i de material ceràmic, del qual en sobresurten un *kalathos* i dos ungüentaris sencers” (MIR 2000, 293).

Aquest estrat es va localitzar davant el núm. 42 del c/ Ramon y Cajal i es trobava entre 162 i 185 cm. de profunditat, reomplint una petita fossa de planta aproximadament circular (78 x 75 cm.) excavada en el sòl geològic i d'una potència d'uns 20 cm. Per sobre, un estrat d'uns 60 cm. de gruix apareixia de manera contínua cobrint la roca; un estrat que presentava bàsicament material de segona meitat del segle I dC. amb algunes intrusions del segle XVII. Podríem relacionar-lo amb l'aparegut en l'excavació d'un solar proper, que també cobria la roca i va ser datat pels seus excavadors sobre l'any 100 dC. (FOGUET-VILASECA 1995, 154). Aquest estrat, doncs, ens proporciona ja una datació *ante quem* per a l'estrat de cendres: ha de ser anterior a l'any 100 dC.

En un lateral del nivell de cendres es disposava un *kalathos* que havia estat dipositat amb tota la cura i protegit amb una tapadora (que era un fons de plat retallat de ceràmica comuna oxidada).

Al voltant van aparèixer diversos ungüentaris de ceràmica que presentaven senyals d'haver patit l'acció del foc. Per últim, es recolliren també fragments d'un objecte treballat en os, que hem identificat com fragments de la decoració d'un llit funerari, petits fragments d'os calcinats i una mostra de la terra per tal de fer les pertinents anàlisis de carbons. L'interior del *kalathos* –que fou buidat amb tota la cura en el laboratori– proporcionà novament restes òssies calcinades i algunes mostres de carbons. Òbviament es tracta d'un sepulcre d'incineració.

Quan s'aborda l'anàlisi d'aquest sepulcre, són diversos els elements que destaquen per la seva excepcionalitat. El primer és la utilització d'una urna de tradició indígena; el segon, la presència d'un *lectus funebris* durant el ritual funerari. Ambdós són elements aparentment contraposats ja que representen, si més no en un nivell d'anàlisi superficial, dos entorns culturals diferents, l'ibèric i el romà.

Veiem primerament els materials recuperats.

### **Una urna cinerària de tradició indígena**

Les cendres i les restes òssies del difunt foren dipositades dins un *kalathos* ibèric, de perfil troncocònic invertit de vora reentrant i amb el fons poc umbilicat; també és petit de mides. La pasta, groga, és de cocció oxidant i molt depurada (fig. 1). La forma encaixa amb la 4.3 (variants b i c) de Garcés (GARCÉS 2000,

28) que s'ha datat, en la zona de la Segarra i la Llitera, en un moment posterior a començaments del segle I aC, i en molts casos de mitjans de segle.

Les parets exteriors de la peça presenten decoració geomètrica realitzada amb pintura de color roig vinós. En el cos del vas s'observen bandes horitzontals que s'alternen amb dos frisos de franges ondulants intercalades amb ulls ametllats (en la part superior) i a la part inferior, un fris continu d'esses. A la vora del *kalathos* es conserva la decoració amb el clàssic motiu de "dents de llop". La seva neteja fou laboriosa, atès que la seva superfície es trobava completament coberta de concrecions calcàries. Els motius decoratius són coherents amb una cronologia tardana: bandes fines i els dos frisos (GARCÉS 2000, 52). El motiu d'ulls entre tres traços verticals sembla no documentat enlloc, però és proper al motiu 3.6 de Garcés, definit com òvals entre línies, habitual a Lleida a mitjans del segle I aC. Respecte les sèries d'esses del fris inferior, és un tema freqüent en la ceràmica pintada, amb moltes variants, agrupades en el motiu 8.2 de Garcés. Hi ha *kalathoi* del segle II aC que les tenen més fines com a banda central; en sèrie horitzontal i en fris, com el nostre, són més típiques dels vasos tardans, com el de Grealó a Lleida (GARCÉS 2000, fig. 15.1), que és d'avançat segle I aC. o fins i tot de començaments del segle següent. Al Passatge Cobos de Tarragona hi ha un fons de *kalathos* inèdit que té aquest motiu<sup>1</sup>.

No sembla que aquest *kalathos* tingui cap relació amb les produccions de Fontscaldes, que a priori són més antigues (segle II aC.) i amb uns motius decoratius totalment diferents. Tot plegat, evidencia una peça ja molt tardana que situaríem *grosso modo* en el segle I aC., potser cap a la segona meitat, tot i que no es coneix gaire aquesta sèrie a Tàrraco.

La pervivència d'aquest tipus d'envasos, que la investigació ha denominat com de tradició "indígena", és un fenomen documentat en nombroses necròpolis hispàniques d'època tardo-republicana i imperial. A la *Baetica*, s'han documentat urnes cineràries de tradició indígena a *Carmo*, Cástulo i *Corduba*. Les urnes de *Carmo* presentaven aixovars que permeten datar els sepulcres a mitjan segle I aC. i mitjan segle I dC. (GARCÍA MATAMALA 2002, 276). A *Corduba* comptem amb dues urnes cineràries recuperades de la necròpolis del camino Viejo de Almodóvar. La composició dels aixovars assenyalava un arc cronològic que abasta des del segle I aC. fins a època julio-clàudia (GARCÍA MATAMALA 2002, 290-291). En el conjunt funerari de la Constància, sempre

1. A grans trets el material recuperat en el gran abocador del Passatge Cobos és Julio-Claudi (20-60 dC.), amb vores de ceràmica ibèrica encara més evolucionades que el nostre *kalathos*. Agraïm la notícia i els paral·lels esmentats en aquestes ratlles al nostre col·lega Ignasi Garcés.

a *Corduba*, la ceràmica de tradició ibèrica apareix durant el període inicial de la necròpolis, si bé amb una freqüència baixa, d'un 4%. Destaca el fet que, en aquelles tombes amb ceràmica indígena, el difunt no va acompanyat de l'aixovar tipus (plat, vas i vaset de petites dimensions) que profusament es documenta en la resta de tombes contemporànies (VARGAS 2002, 298-299). Aquest tret material diferencial podria posar en evidència l'existència de diferències rituals marcades per la tradició familiar i/o ètnica dels individus enterrats.

Les urnes funeràries de tradició ibèrica no són exclusives, però, de les necròpolis de les ciutats bètiques. A *Valentia*, en la fase tardo-republicana de l'àrea funerària del carrer Quart de València, existeixen diverses cremacions en urnes ceràmiques de caràcter indígena, atribuïbles al context cronològic del període Ibèric tardà ja que apareixen juntament amb material importat, com ara ceràmica campaniana B i àmfora itàlica (GARCÍA PRÓSPER i GUÉRIN 2002, 210). A les àrees funeràries de *Carthago Nova* també s'ha registrat aquest fenomen (RAMALLO 1989, 122). Fora de l'àmbit hispà, en necròpolis de la Gàl·lia Cisalpina i el Vènet també s'ha documentat la pervivència de contenidors ceràmics indígenes en incineracions d'època tardorepublicana (FASOLD, MARZOLI, ORTALLI, SCHEID 2004).

A Tàrraco, comptem amb dues incineracions dins de *kalathoi* que foren descobertes a les proximitats del carrer de Felip Pedrell / cantonada Av. de Vidal i Baraquer (OTIÑA i POCIÑA 2005) i una tercera a l'avinguda de Ramon y Cajal, que és la que centra la nostra anàlisi. Són els tres únics vestigis fins ara coneguts de la praxi funerària en època tardo-republicana a la ciutat i alhora, són les primeres manifestacions del ritual de la *crematio*, junt amb alguna altra incineració excavada a l'àrea de la necròpolis paleocristiana (AMO 1979, I, 15). Sobta que es trobin en punts perifèrics de la via del camí de la Fonteta i de manera aïllada. També cal tenir en compte que el suburbi occidental de Tàrraco presenta una llarga evolució pel que fa a la seva ocupació antròpica i molts dels vestigis més antics han acabat esborrats pels edificis de fases posteriors. Totes tres *cremationes* presenten característiques comunes. En totes tres, les cendres del difunt es trobaven a l'interior d'un *kalathos* ibèric amb decoració geomètrica pintada. Per protegir les cendres, es col·locà damunt l'àmplia boca de l'urna un plat. Dues de les urnes havien estat dipositades al fons d'una petita fossa excavada a la roca, mentre que la tercera fou col·locada dins un petit forat fet en un estrat sorrenc que cobria la roca. Tanmateix, només la nostra incineració presentava material arqueològic associat. Aquestes tres incineracions palesen la implantació del *mos romanus* en l'àmbit funerari, si bé s'utilitzà com a contenidor un vas típicament indígena, una elecció lògica si tenim en compte que els contenidors ceràmics que s'utilitzaven eren molt humils i els *kalathoi* degueren estar àmpliament comercialitzats en aquell moment. També és possible que ens trobem davant un fenomen d'hibridisme cultural semblant

al que reflecteixen les inscripcions bilingües. Comptat i debatut, en aquests casos és extremadament difícil concloure si ens trobem davant dels sepulcres d'individus procedents d'Itàlia o d'indígenes romanitzats.

### **Un *lectus funebris***

Diverses estelles òssies planes totalment recremades van permetre deduir la presència d'un llit funerari (*lectus funebris*). El llit constitueix el moble per excel·lència, destinat al repòs i a la son (*lectus cubicularius*), emprat per a poder romandre amb comoditat en posició horitzontal també durant els banquets (*lectus convivialis*). El repertori mític de la decoració d'aquests llits ens remet al culte dionisiac, dins el qual també s'emmarca el banquet.

L'ús del llit funerari en os o ivori arrenca a finals del segle III aC. És en aquest moment quan el costum hel·lenístic del llit funerari s'introdueix en la societat romana. Evidentment, el llit funerari mantingué el seu valor distintiu de l'estatus del difunt. El prestigi de llit funerari en ivori està testimoniats per les fonts. Suetoni fa referència al fet que Juli Cèsar fou cremat al Fòrum romà damunt d'un sumptuós llit d'ivori recobert de porpra i or (*lectus eburneus auro ac porpora status*). Evidentment, les versions menys sumptuoses d'aquests llits presentaven incrustacions d'os. En el món romà, aquest costum es desenvolupà a partir del segle II aC., arribant a la seva màxima expansió en època tardorepublicana i augustal. Durant el segle I dC. continuen havent-hi testimonis, però en progressiva reducció (BIANCHI 2010, 44).

La difusió de l'ús dels llits en context funerari s'ha documentat en nombrosos contextos tombals d'incineració i inhumació, principalment en regions del centre d'Itàlia (Laci, Úmbria, les Marques, els Abruços), amb evidències més esporàdiques cap al sud i una difusió més consistent a l'Itàlia septentrional i al nord dels Alps. Fora de l'àrea italiana, l'expansió dels llits amb entalladures d'os sembla acompanyar l'expansió romana. Fragments ossis de llits han estat documentats a Eslovènia a *Colatio* i a Àustria, a Baldersdorf (GROH 2007).

En un treball de l'any 1991 sobre un llit funerari descobert en un mausoleu a Cucuron (Vaucluse), J.-C. Béal recollí diverses referències a llits d'os en l'àmbit hispà, concretament a Palència, datat en el segle I dC., i un altre a Empúries (BÉAL 1991, 314). Aquest darrer no havia estat identificat com a tal per M. ALMAGRO (1955)<sup>2</sup>. Des dels anys 90 del segle XX, però, els estudis sobre món funerari en àmbit hispà han avançat enormement, fet que també ha provocat la identificació i estudi de més elements d'aquest tipus. Fragments d'os d'un

2. NADAL i PELLEJERO (2015) citen en concret: Inc. Robert, 5, 94; Inc. Torres 16, 159-60, fig. 128; Inc. Torres 48, 178, fig. 152; Inc. Torres 59, 190, fig. 162; Inc. Nofre 27, 211; Inc. Patel 21, 248, fig. 220; Inc. Bonjoan VI, 269, fig. 239; i Inc. Anfiteatro 1, 255, fig. 230.

*lectus funebris* foren recuperats en un *ustrinum* de planta circular excavat a la necròpolis del carrer Ollerías a Còrdova (PENCO *et al.* 1993, 46).

A la necròpolis del “Parc de les Nacions” (Alacant), relacionada amb el Tossal de Manises, també es detectaren algunes incineracions amb restes de llits funeraris (“Se trata de un conjunto muy interesante de huesos decorados, en donde fundamentalmente aparecen incisos los siguientes motivos: palmetas, ovas, radios concéntricos, entramados de rombos y sucesiones de anillos”), tot i que en la publicació no arriben a ser identificats com a tals<sup>3</sup> (ROSSER 1991, fig. 8). A més, en aquesta necròpolis ben datada en la primera meitat del segle I dC. s’usen com urnes cineràries contenidors de la tradicional ceràmica ibèrica pintada, un dels quals és un *kalathos* (ROSSER 1991, fig. 5a).

Més recentment s’han documentat a Barcelona, en les excavacions de les Drassanes Reials (NADAL i PELLEJERO 2015). S’han recuperat uns 2000 fragments d’os treballat i diverses tiges de ferro que han relacionat amb els llits funeraris emprats en el procés de cremació dels difunts. Malgrat l’alt grau de fragmentació degut a l’exposició a altes temperatures, s’han pogut identificar peces amb perfils cilíndrics, troncocònics i circulars, així com petites làmines i fragments d’encaix (fig. 2).

I també a Tarragona, entre enterraments trobats al carrer sant Antoni Maria Claret, i entre els materials relacionats amb un *ustrinum* que es data en un moment avançat del segle II dC., es recuperà una petita peça d’os figurada amb la representació d’un cap masculí amb trets zoomorfs que han permès identificar-lo amb el déu Pan. S’ha proposat per aquest petit objecte que hagués format part de la decoració d’un llit funerari (LASHERAS 2015).

L’estudi tipològic i estilístic de la decoració dels llits funeraris en general fou abordat per C. Letta en un seu treball publicat l’any 1984 (LETTA 1984). Aquest definí dos grups principals. El primer grup, que deriva dels llits hel·lenístics en ivori, recull aquells exemplars amb els *fulcra* decorats amb elements en baix relleu treballats a partir d’una mateixa làmina d’os. Per altra banda, els peus d’aquests *lecti* estan formats per cilindres figurats amb representacions de dones seminues, de vegades alades, que apareixen juntament amb segon cilindre o semicon més baix, amb figures més petites en baix relleu.

Els llits en os de la segona sèrie, que deriven també dels llits hel·lenístics en bronze, estan caracteritzats per *fulcra* amb medallons i rematats per bustos en relleu. Els peus d’aquests llits presenten elements més llargs i menys esvelts, amb

3. “... creemos pueden relacionarse con posibles flautas y botones, aunque la mayoría deben corresponder a la decoración externa de arquetas de madera a base de placas.” (ROSSER 1991, 91).

cilindres figurats massissos, construïts amb dogues unides decorades en baix relleu on abunden les representacions de la *thiasos* bàquica. Aquesta classificació de Cesare Letta és encara a hores d'ara el punt de referència principal en l'estudi dels llits funeraris.

Pel que fa al nostre fragment, és impossible discernir si formava part de la primera o segona tipologia de llits, ja que ens trobem davant d'una petita part de tot el conjunt d'elements d'os que revestien el nucli ligni del llit. La peça en qüestió (fig. 3, 3), presenta la forma d'un con truncat que mesura en la seva part més ampla 8,70 cm i en la part més estreta, 8,05 cm. L'alçada de la peça és de 5,20 cm. La superfície de l'objecte és llisa i només presenta una decoració motllurada en l'extrem més ample. A través de la recerca de paral·lels, hem constatat que ens trobem davant d'una de les peces que formaven part dels peus del llit, concretament d'un dels elements decoratius amb forma poligonal o campaniforme que es combinen amb peces cilíndriques de diàmetre menor (fig. 3, 1). Aquests elements estan compostos per tres peces, dues en forma de con trencat i una tercera de secció rectilínia situada entre les altres dues. El paral·lel que presentem (fig. 3, 2) forma part del conjunt 751 fragments d'os d'un *lectus funebris* recuperat en un *bustum* de la necròpolis de Mainz i datat entre els segles I i II dC. (MIKLER 1997, 67-68). Les dimensions de la peça de Mainz són lleugerament superiors a les de la peça tarragonina però sembla coherent, comparant-ne els dibuixos, que ambdues corresponguin a la mateixa tipologia.

Els primers llits en os apareixen a Itàlia a partir de la segona meitat del segle III aC. El principal pol de difusió d'aquests objectes se situa a l'àrea picena i umbra (D'AGATA i BARBETTA 1997, 304). A finals del segle II aC., s'evidencia la presència significativa de llits d'os al centre d'Itàlia i la seva expansió en altres punts de la península. En el cas d'Hispania, no existeix un estudi sistemàtic de tots els llits d'os funeraris, però si ens centrem en aquells ítems publicats, la gran majoria s'inscriuen en una cronologia alt-imperial (segles I-II dC.). En el cas de Tàrraco, ens trobem davant d'una peça força primerenca si tenim en compte la datació tardo-republicana del conjunt funerari del qual forma part.

### **Els ungüentaris**

Des del primer moment cridà l'atenció dels excavadors l'elevat nombre d'ungüentaris ceràmics disposats al voltant de la urna: dos de complets i fragments pertanyents a un mínim de cinc més, que estaven trencats d'antic, alguns d'ells amb senyals evidents d'haver patit l'acció del foc (fig. 4 i 5). Es tracta de petits contenidors de líquids caracteritzats per la seva petita obertura, coll llarg i parets arrodonides, que presenten en el nostre cas la base plana. La vora, en forma de bastonet, i la zona del coll presenten una engalba de color vermell-marronós. La seva funció era la de contenir ungüents perfumats, per la qual cosa era usat en



el tocador però constituïa també un dels elements fonamentals al món funerari. La seva forma s'adiu amb la Oberaden 29 = Vegas 63b, amb una cronologia de segona meitat del segle I aC. i primera del I dC., quan van desaparèixer progressivament per donar pas als seus homòlegs de vidre, tant característics d'època flàvia.

Tenim nombrosos exemples d'enterraments tant d'incineració com d'inhumació que presenten entre l'aixovar funerari un o més unguentaris. D'entre els primers ressaltarem alguns exemples relativament propers com un enterrament del segle II aC. trobat a la necròpolis del carrer Quart de València on es va documentar una bona quantitat d'unguentaris (GARCÍA PRÓSPER 2001, 80), i també a Empúries amb nombroses tombes d'incineració que mostren fins a 22 unguentaris ceràmics com la incineració 17 de la necròpolis Ballesta (ALMAGRO 1955).

### **El contingut de l'urna cinerària**

Les restes òssies recuperades de l'interior del *kalathos* són difícils d'estudiar degut a que es redueixen a petits fragments molt afectats per l'acció del foc. L'anàlisi, duta a terme pel Dr. Josep Cañellas<sup>4</sup>, només permet assegurar que es tracta de restes humanes pertanyents a un individu jove, les quals van ser sotmeses a altes temperatures. En concret, petits fragments de volta cranial, cossos vertebrals, fèmur, tibia, peroné, radi i metacarpians. També es recuperaren fragments de diversos cargols de petites dimensions que s'han introduït de forma natural i no tenen relació amb el ritual funerari<sup>5</sup>. Per altra banda, els petits carbons localitzats són del mateix tipus que els presents en la capa de cendres exteriors, dels que parlarem després.

### **Les restes orgàniques trobades a la capa de cendres**

Entre les cendres que envoltaven la urna cinerària esmentem en primer lloc alguns petits fragments d'ossos, tots amb evidents senyals d'haver estat sotmesos a altes temperatures. Cal assenyalar-ne un que presenta 3 *cut marks* efectuades abans de la cremació (fig. 6). Quatre s'han pogut identificar com pertanyents a un conill (*Oryctolagus cuniculus*) i només dos semblen humans.

Una de les troballes més destacables ha estat la identificació de 10 fragments de pua de garoina (eriçó de mar) (fig. 7). Probablement es tracti de *Paracentrotus lividus*, que és l'eriçó de mar més comú a Catalunya, o bé de *Sphaerechinus*

4. CAÑELLAS, J.: *Informe de material óseo y otros*, juny 2003, Vila-seca, inèdit.

5. Segons la classificació efectuada pel Dr. Josep Cañellas: *Cernuella (Xeromagna) xespitum arigonis* (1), *Cepaea hortensis* (12), *Ferrussacia folliculus* (16), *Succinea putris* (1), *Rumina decollata* (5), *Bela perversa* (1), *Zonitoides nitidus* (2) i *Eulota fruticum* (12).



*granularis*, ambdós comestibles<sup>6</sup>. A banda, cal remarcar novament de presència de petits gasteròpods no vinculables amb el ritual funerari<sup>7</sup>.

L'anàlisi d'un total de 135 carbons, dut a terme per la Dra. Ethel Allué, ha donat com a resultat que tots ells pertanyen a una mateixa espècie indeterminada de *Quercus sp.* perennifoli que hauria de ser alzina, alzina surera o coscoll (fig. 8). Malgrat que no pot determinar-se més, ens inclinem per la primera, més pròpia de la nostra zona, i per altra banda la gran mida d'alguns fragments desaconsella el coscoll, que no acostuma a sobrepassar l'estadi arbustiu. S'ha detectat una alteració per vitrificació, que s'acostuma a relacionar amb altes temperatures<sup>8</sup>.

### La seqüència ritual

L'estudi del conjunt de dades recollides en el sepulcre descrit anteriorment ens brinda una possibilitat única per tal de conèixer més profundament els rituals funeraris d'època romana a Tàrraco. En efecte, les restes documentades ens ajudaran a reconstruir la seqüència ritual i escatir el paper dels gestos i les actituds dels vius en la constitució del sepulcre. Per reeixir en aquest objectiu, disposem de diverses informacions d'origen antracològic, antropològic i faunístic aportats per dos estudis previs realitzats pel Dr. Josep Cañellas i la Dra. Ethel Allué. L'encreuament d'aquestes dades amb l'estudi arqueològic, ens proporcionarà una imatge prou completa de com es dugué a terme el *funus*.

Primer de tot, cal assenyalar que el ritual aplicat en el tractament del cos fou la incineració. Ens trobem davant d'una incineració secundària, és a dir, la combustió del cadàver tingué lloc en un punt diferent al de l'emplaçament de la tomba, com mostra l'absència de terreny rubefactat al voltant del sepulcre. Després de la consumpció de la pira (*rogus*), els ossos foren recollits i dipositats en un contenidor ceràmic (*kalathos*). Els fragments ossis recuperats de l'interior de l'urna corresponen als d'un individu jove de sexe indeterminable. El cos del jove o de la jove fou col·locat damunt una pira construïda amb troncs d'alzina, que serviren per atiar el foc. A la pira també es dipositaren altres objectes, com ara alguns ungüentaris de ceràmica i elements d'origen animal i vegetals difícils de determinar. Sabem que els ungüentaris foren sotmesos a una potent font calorífica ja que presenten les parets ennegrides. A més, és possible que el foc provoqués la seva fractura. També sabem que el cadàver es trobava reclinat

6. Identificació i fotografies dels Drs. Andreu Ollé i Lúdia Colominas.

7. Segons la classificació efectuada pel Dr. Josep Cañellas: *Cepaea hortensis* (32), *Rumina decollata* (2), *Zebrina detrita* (2), *Eulota fruticum* (11) i *Theba (Euparypha) pisana* (2).

8. ALLUÉ, E.: *Informe de l'anàlisi antracològica dels carbons de CRC*, desembre 2003, Tarragona, inèdit.

damunt d'un llit funerari decorat amb plaques d'os, ja que les seves restes foren recuperades durant l'excavació. També tenim proves de la presència de restes animals dins la pira: a l'interior de la fossa sepulcral, els arqueòlegs recolliren fragments d'ossos que havien estat cremats a altes temperatures. Dins aquest conjunt, destaquen les restes òssies d'un conill, així com diversos ossos llargs no identificables pertanyents a macrofauna. Crida poderosament l'atenció que un dels ossos recuperats presentés tres *cut marks*, és a dir, marques que evidencien que es duagué a terme un procés de descarnament. És altament probable, doncs, que les restes animals ofrenades al mort i cremades a la pira, provinguessin del banquet funerari o *silicernium*, en el que també es consumiria eriçó de mar, com mostren els fragments recuperats.

Un cop el foc de la pira s'hagué extingit, es duagué a terme el procés curós de tria i recuperació dels ossos del difunt (*ossilegium*). Els familiars i amics recolliren, com era costum, les restes cremades del cadàver que foren introduïdes en una urna. També es recolliren els unguentaris trencats. El fet que alguns es mostrin cremats i altres no es deu possiblement a que el perfum dels darrers hauria servit per apagar les cendres. La urna seria després enterrada, acompanyada dels unguentaris. Dins el *kalathos*, es localitzaren una cinquantena de fragments ossis. La gran majoria eren ossos llargs de les extremitats inferiors i superiors, fragments de la volta cranial i vèrtebres. En la tria, es seleccionaren aquells ossos més grossos i més fàcilment identificables, que havien resistit els efectes del foc i que no s'havien deformat excessivament. Juntament amb els ossos, també es dipositaren a l'interior de l'urna restes de carbons procedents de la pira. Finalment, l'envàs fou cobert amb un plat, les vores del qual foren retallades per tal d'encaixar-lo amb la boca de la urna.

Arribats a aquest punt, els assistents al *funus* degueren transportar cerimonialment l'urna cap al sepulcre. Aquest consistí en un retall circular al sòl natural que havia d'hostatjar les restes del difunt i celebrar-ne la *memoria*. Un cop dipositat el *kalathos* en el seu interior, s'acabà d'omplir parcialment la fossa amb restes procedents de la pira. Aquest fet posa de relleu que no només es recuperaren les restes del cadàver, sinó que també es cregué convenient recobrar del *rogus* altres objectes de marcada significació ritual: els unguentaris, les restes de les ofrenes alimentàries (ossos i carbons d'origen animal) i allò que restava de la *kline* funerària. Amb el tancament de la fossa i la col·locació d'un *sema* o element de senyalització (que malauradament no ha arribat fins els nostres dies) es donaria per conclosa la cerimònia del *funus*. A partir d'aquí s'iniciaria un altre cicle ritual que tindria com a objectiu commemorar el difunt, ja integrat en la comunitat dels déus Mans infernals.

La mateixa seqüència ritual degué seguir-se en diversos *funera* celebrats en altres necròpolis romanes de l'àrea catalana. Per exemple, a les necròpolis d'Empúries, concretament la incineració Bonjoan XVI. L'urna amb les cendres del difunt fou

col·locada amb la corresponent tapadora a l'interior d'un petit pou. Al voltant de l'urna es col·locaren quatre ungüentaris ceràmics i una bona quantitat de petits claus o tatxes de sandàlia i alguns fragments d'ungüentaris de vidre (ALMAGRO 1955).

### Contextualització històrica

Després d'aquest breu *excursus*, és necessari enquadrar la tomba dins una matriu històrica i arqueològica més àmplia. Aquest sepulcre d'incineració té un especial interès per a l'arqueologia de Tàrraco, no tant per ell mateix, sinó per la gran migradesa d'enterraments tardo-republicans documentats a la ciutat, una manca que contrasta amb l'extraordinària riquesa de sepulcres tardo-romans que es compten per milers. Possiblement la causa de la pràctica desaparició de les tombes tardo-republicanes es deu a les remocions posteriors.

Tots els indicis apunten que aquestes s'ubicaven en un espai, òbviament fora de la ciutat, que es devia trobar en la vessant occidental del turó, a prop del riu Francolí. Les restes fins ara publicades es redueixen a algunes estàtues que degueren formar part de luxosos monuments funeraris, però que es van trobar reaprofitades en la necròpolis paleocristiana (KOPPEL 1985), a una dotzena d'epitafis, trobats també fonamentalment per la mateixa zona (ALFÖLDY 1975), una tomba d'incineració excavada en la mateixa necròpolis paleocristiana, datada a finals del segle I aC., i que de manera semblant a la que hem descrit usava com a urna un recipient de ceràmica indígena (DEL AMO 1979, 15), però no un *kalathos* i a unes poques incineracions trobades aquests darrers anys en el suburbi sud-occidental (OTIÑA i POCIÑA 2005). Per aquesta àrea transcorria ja en època tardo-republicana una via, possiblement ja existent en època ibèrica, que gaudí d'una llarga pervivència i que correspondria, *grosso modo*, amb el camí de la Fonteta i actual carrer d'Eivissa. La nostra ignorància sobre les necròpolis i usos funeraris dels ibers que habitaren *Tarrakon* abans de l'arribada dels romans és molt gran. Sabem però, que quan els primers itàlics s'instal·laren a la ciutat, ubicaren els seus epitafis i sepulcres monumentals a la vora de la via més freqüentada i principal en aquell moment, la via del camí de la Fonteta. Aquells individus indígenes més romanitzats imitaren les "maneres romanes" com a element de prestigi i d'inclusió social. No obstant això, no renunciaren totalment a la seva identitat i proposaren una imatge culturalment híbrida a través dels seus sepulcres. Una bona mostra d'aquest fenomen són els epitafis bilingües en alfabet iber i llatí.

Allò que sí podem assegurar en base a les informacions de què disposem, és que les primeres manifestacions funeràries a Tàrraco són incineracions. Es tracta d'un ritual itàlic o indígena? La resposta a aquest interrogant és quasi impossible. No podem emprar termes com continuïtat o indigenisme perquè desconeixem totalment les característiques del *funus ibericum* i per tant, no

podem contraposar-lo al *funus romanum*. En segon lloc, creiem que és arriscat pretendre identificar els immigrants itàlics a través de les pràctiques funeràries. Quan ho intentem, se'ns plantegen molts dubtes: quan ens referim a immigrants itàlics, de quines regions estem parlant: Laci, Gàl·lia Cisalpina, Campània?. La cosa es complica encara més quan constatem que tampoc a la península Itàlica existia una manera uniforme de celebrar els *funera*. Tot i aquests problemes, creiem que ens trobem davant de manifestacions funeràries que s'enquadren dins els estàndards romans. Cal tenir en compte que la societat tarraconense d'època tardo-republicana és ja una comunitat profundament romanitzada, com evidencia la documentació epigràfica (ALFÖLDY 2001). En el cas que ens ocupa, l'ús d'objectes com una *kline* funerària, ungüentaris i ofrenes alimentàries semblen apuntar cap a aquesta direcció.

La incineració que hem descrit i estudiat, a banda d'inserir-se dins un context històric i arqueològic propi de la ciutat de Tàrraco, també s'emmarca dins una realitat social molt concreta que es reflecteix en el ritual. Cada cop més, els investigadors reconeixen la importància de l'arqueologia en la caracterització dels comportaments rituals. Això es deu a que els documents escrits ens parlen només dels elements exteriors dels funerals, (l'última aparició pública del difunt a ulls de la societat) però silencien els rituals més íntims i familiars que es desenvolupaven al costat de la tomba. Justament, aquests gestos rituals familiars afloren amb força en el registre arqueològic. En la incineració estudiada, tenim indicis indirectes de l'*expositio* i el trasllat de fèretre gràcies a les restes del llit funerari. Els ungüentaris fan referència a la *unctura* del cadàver abans de la vetlla però també a l'ús de perfums i essències durant per tal d'emascarar les olors procedents de la combustió del cos. Són molt nombroses les referències a les fonts dels perfums emprats en context sepulcral (Mart. 10. 97; Apul. *Apol.* 32). Sovint, els perfums eren dipositats juntament amb les cendres perquè aquestes es barreassin (Ov. *Trist.* 3. 3. 69) o, com en la incineració que ens ocupa, les essències són col·locades a la mateixa pira (Prop. 4. 7. 32).

A les àrees funeràries de Tàrraco, els ungüentaris són molt nombrosos, fet que indica que era un dels ítems més populars i amb més llarga tradició dins el ritual. Tant és així, que les unitats funeràries més primerenques documentades fins ara (incineracions datades en el segle II-I aC. i inhumacions de la primera meitat del segle I dC.) sempre estan acompanyades d'ungüentaris, primer ceràmics i posteriorment vitris (CIURANA 2010, 704). La mort i la putrefacció, doncs, havien de ser acompanyades pels vapors de l'encens i del perfum, en un mecanisme de contraposició que hom pot també rastrejar a través d'altres objectes, com les llànties, que portaven la llum en la foscor del dol. Amb aquests gestos i objectes, es pretenia remarcar que s'estava vivint un moment de capgirament de l'ordre de les coses. Aquest sentiment d'alteritat i segregació es troba, en síntesi, en la base del ritual funerari romà (SCHEID 1984).

Un altra manifestació ritual que delaten els materials arqueològics recuperats de la incineració és el banquet. Dins la societat romana, i entre les comunitats mediterrànies en general, el banquet es constitueix com un element de sociabilitat indiscutible i, dins els contextos religiosos (com és el *funus*) està vinculat al sacrifici (SCHEID 2005, 167). La presència de fauna processada al *rogus*, evidencia una repartició de les carns entre els vius i els morts. A l'*Eneida*, Virgili descriu la destrucció per part del foc de les ofrenes alimentàries dipositades damunt la pira funerària (Verg. *A.* 6. 224-225). Catul, en un poema picant, fa referència a un personatge que robava el pa que queia de les pires (Catul. 59.4). En aquest estadi del ritual, el mort comparteix l'àpat funerari amb els seus familiars, com a últim reconeixement. Després de la incineració, el mort s'ha separat definitivament de la comunitat dels vius, integrant-se així al món dels difunts. Com a membre dels esperits infernals, el difunt continuarà rebent la commemoració dels vius a través d'ofrenes alimentàries (Cic. *Flacc.* 38.95; Plin. *Nat.* 10.28; Aug. *Sermo de Sanct.* 15.2; Tert. *Testim. Anim.* 4).

La voluntat de separar dues realitats, la comunitat dels vius i la dels morts, es posa també de relleu en la preparació i construcció del sepulcre. Després de la incineració del cadàver, es realitzà una selecció: per una banda, les restes òssies del difunt, que foren col·locades a l'interior del *kalathos*; per l'altra, les restes de les ofrenes funeràries, dipositades dins la fossa sepulcral. Aquells objectes tocats per la mort havien de ser restituïts al difunt. D'aquesta manera, res quedava en el món dels vius que pogués contaminar o restar eficaç a tota la seqüència ritual que havia de garantir la segregació entre vius i morts. El ritual, un cop aconseguit, restablí l'equilibri que la irrupció de la mort havia trencat.

## BIBLIOGRAFIA

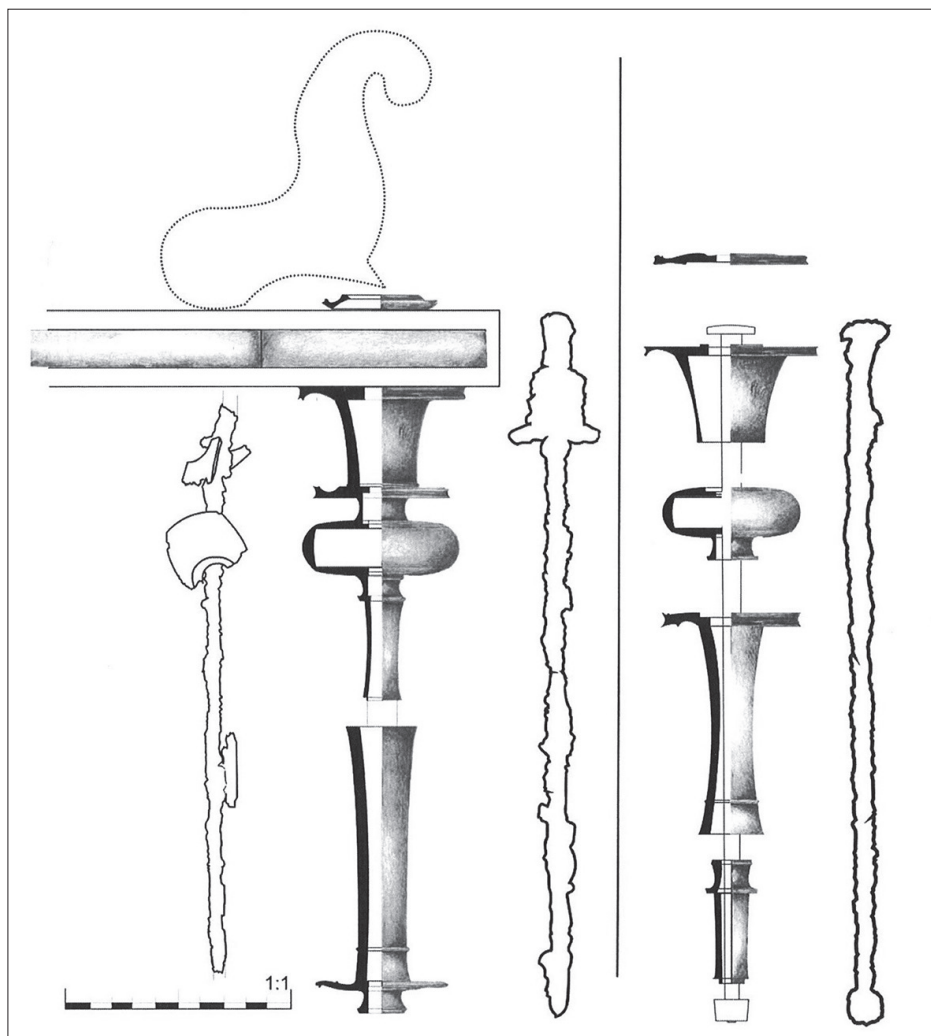
- ALFÖLDY, G. 1975: *Die römischen Inschriften von Tarraco*, Berlin.
- ALFÖLDY, G. 2001: “Desde el nacimiento hasta el apogeo de la cultura epigráfica de Tarraco”, a: Hernández Guerra, L.; Sagreso, L.; Solana, J. M. (ed.) *Actas del I Congreso internacional de Historia Antigua. La Península Ibérica hace 2000 años*, Universidad de Valladolid, p. 61-75.
- ALMAGRO, M. 1955: *Las necrópolis de Ampurias II, Necrópolis romanas y Necrópolis indígenas*, Monografías Ampuritanas, III, Barcelona.
- BÉAL, J.-C. 1991: “Le mausolée de Cucuron (Vaucluse), 2e partie. Le lit funéraire à décor d’os de la tombe n° 1”, *Gallia* 48, p. 285-317.
- AMO, M. D. del 1979-1981-1989: *Estudio crítico de la necrópolis paleocristiana de Tarragona*, Tarragona, 3 vols.
- BIANCHI, C. 2010: “I letti con rivestimento in osso e in avorio: analisi dei rinvenimenti dai contesti di abitato e funerari”, *Rivista della Scuola di Specializzazione in Archeologia dell’Università degli Studi di Milano*, p. 39-106.
- CIURANA, J. 2010: *Pràctiques i rituals funeraris a Tàrraco i el seu ager (segles II aC-III/IV dC)*, tesi doctoral inèdita, Universitat Rovira i Virgili, Tarragona.
- D’AGATA, M. G.; BARBETTA, S. 1997: “Un letto funebre con decorazione in osso da Teramo (Italia)”, *Archivo Español de Arqueología* 70, p. 291-306.
- DEL AMO, M.D. 1979: *Estudio crítico de la necrópolis paleocristiana de Tarragona*, Tarragona.
- FASOLD, P.; MARZOLI, M. G.; ORTALLI, J.; SCHEID, J. (cur.) 2004: *La necropoli sulla duna. Scavi a Classe romana. Mostra a Classe (Ravenna)*, Soprintendenza per i Beni Archeologici dell’Emilia Romagna, Frankfurt/Ravenna.
- FOGUET, G.; VILASECA, A. 1995: “Els enterraments del carrer Prat de la Riba / Ramón y Cajal: un nou sector excavat de la necrópolis del Francolí”, *Citerior* 1, p. 151-171.
- GARCÉS, I. 2000: “Les ceràmiques ibèriques pintades tardanes i romanes de tradició indígena a les valls del Segre i Cinca”, *Revista d’arqueologia de Ponent* 10, 2000, p. 11-64.
- GARCÍA MATAMALA, B. 2002: “Enterramientos con urnas de tradición indígena en Corduba”, a: Vaquerizo, D. (ed.) *Espacio y usos funerarios en el Occidente Romano: actas del Congreso Internacional celebrado en la facultad de Filosofía y letras de la Universidad de Córdoba (5-9 de Junio, 2001)*, Universidad de Córdoba, Córdoba, p. 275-296.
- GARCÍA PRÓSPER, E. 2001: “Algunos apuntes sobre las prácticas funerarias de época romana en Valentia”, *Saguntum* 33, p. 75-84.
- GARCÍA PRÓSPER, E.; GUÉRIN, P. 2002: “Nuevas aportaciones en torno a la necrópolis romana de la calle Quart de Valencia (s. II aC-IV dC)”, a: Vaquerizo, D. (ed.) *Espacio y usos funerarios en el Occidente Romano: actas del Congreso Internacional celebrado en la facultad de Filosofía y letras de la Universidad de Córdoba (5-9 de Junio, 2001)*, Universidad de Córdoba, Córdoba, p. 203-216.
- GROH, S. 2007: “Letti funerari con intaglio in osso dal Norico”, *Aquileia Nostra* LXXVIII, p. 417-438.
- KOPPEL, E.M. 1985: *Die römischen Skulpturen von Tarraco*, Berlin.
- LASHERAS, A. 2015: “Pan i el *funus romanum*. Estudi d’una peça d’os d’un llit funerari trobada al suburbi septentrional de Tàrraco”, *Butlletí Arqueològic* 33-34 (2012-2013), p. 133-151.
- LETTA, C. 1984: “Due letti funerari in osso dal centro itálico-romano delle valle d’Amplero (Abruzzo)”, *Monumenti antichi* Accademia nazionale dei Lincei, Roma, p. 67-114.
- MIKLER, M. 1997: *Die Römischen Funde aus Bein im Landesmuseum Mainz*, Monographies Instrumentum 1, Éditions Monique Mergoil, Montagnac.
- MIR, H. 2000: “C/ Ramon y Cajal (obres del col·lector)”, a CORTÉS, R. (dir.): *Intervencions arqueològiques a Tarragona i entorn (1993-1999)*, Tarragona, p. 293-302.
- NADAL, E. ; PELLEJERO, I. 2015: “Llits funeraris d’os dels segles I i II dC.”, *Quarhis* 11, p. 51-58.
- OTIÑA, P.; POCIÑA, C. A. 2005: *Memòria d’excavació de la parcel·la 22 B del Peri 2 (Jaume I-Tabacalera) Tarragona (Tarragonès)*, memòria d’intervenció arqueològica inèdita dipositada a la Direcció General del Patrimoni Cultural, Generalitat de Catalunya, Tarragona.

- PENCO, F. M.; MARFIL, P. F.; BLANES, C.; BAENA, M. D. 1993: "Resultados del estudio de la necrópolis romana excavada durante las dos fases de Intervención arqueológica de Urgencia", *Antiquitas* 4, p. 45-56.
- RAMALLO, S. F. 1989: *La ciudad romana de Cathago Nova. La documentación arqueológica*, Universidad de Murcia, Murcia.
- ROSSER, P. 1991: "La necrópolis romana alto-imperial del Parque de las Naciones (Albufereta, Alicante): estudio de alguno de sus materiales", *Lucentum* IX-X (1990-91), p. 85-101
- SÁNCHEZ, J. 1972: "Los enterramientos romanos de la vía Augusta", *Boletín Arqueológico* 1971-1972, p. 173-208.
- SCHEID, J. 1984: "Contraria facere. Reversements et déplacements dans les rites funéraires", *Annali dell'Istituto Universitario Orientale di Napoli*, Archeologia e Storia Antica 6, Istituto Universitario Orientale di Napoli, Nàpols, p. 117- 139.
- SCHEID, J. 2005: *Quand faire, c'est croire. Les rites sacrificiels des Romains*, Collection historique, Aubier, París.
- TERRÉ, E. 1990: "Una aproximació a l'ocupació suburbana del sector oest de Tàrraco", *Acta Arqueològica de Tarragona III (1989-90)*, RSAT, Tarragona, p. 47-55.
- VARGAS, S. 2002: "El conjunto funerario de la Constancia (Córdoba). Ajuares y cronología", a: Vaquerizo, D. (ed.) *Espacio y usos funerarios en el Occidente Romano: actas del Congreso Internacional celebrado en la facultad de Filosofía y letras de la Universidad de Córdoba (5-9 de Junio, 2001)*, Universidad de Córdoba, Córdoba, p. 297-310.





*Figura 1. Urna funerària de la incineració estudiada: kalathos i tapadora.*



*Figura 2. Reconstrucció dels dos tipus de lit documentats a la necròpolis de les Drassanes Reials de Barcelona (segons NADAL i PELLEJERO 2015).*

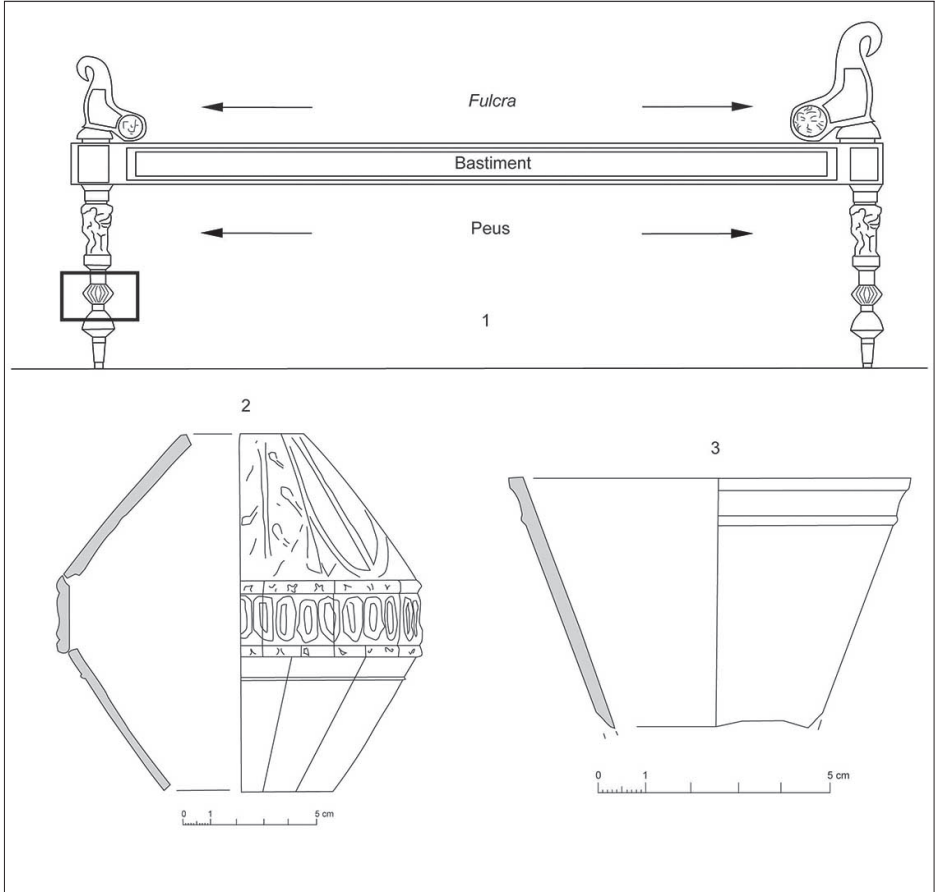


Figura 3.1. Un llit amb decoracions en os (dibuix a partir de BÉAL 1991, figura 1);  
 3.2. Element decoratiu de peu de llit (MIKLER 1997, figura 43, p. 106);  
 3.3. Fragment localitzat a l'interior del sepulcre tardo-republicà analitzat en aquest article.

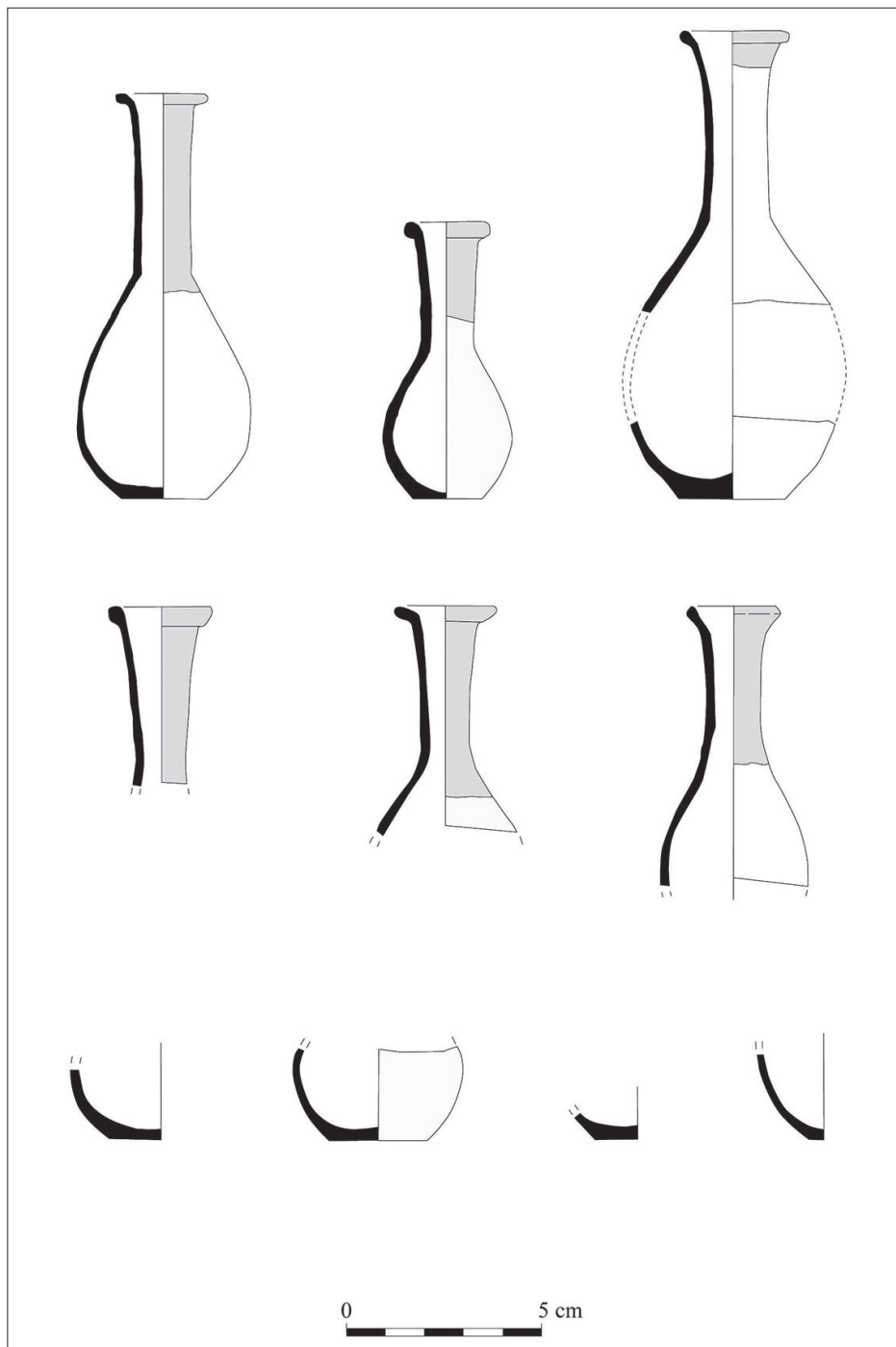
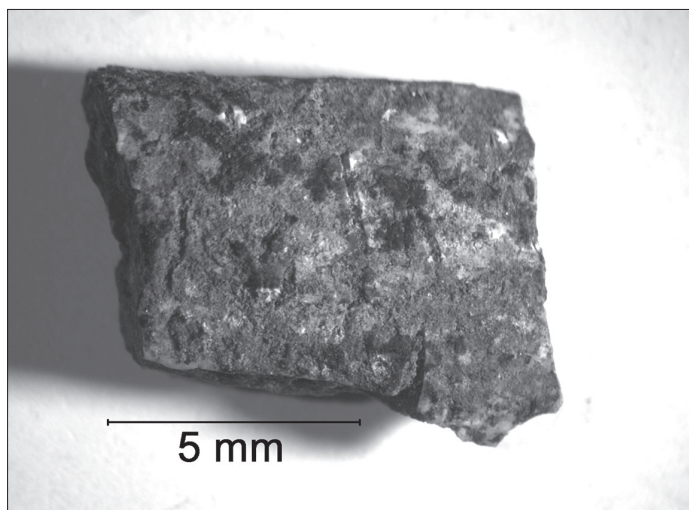


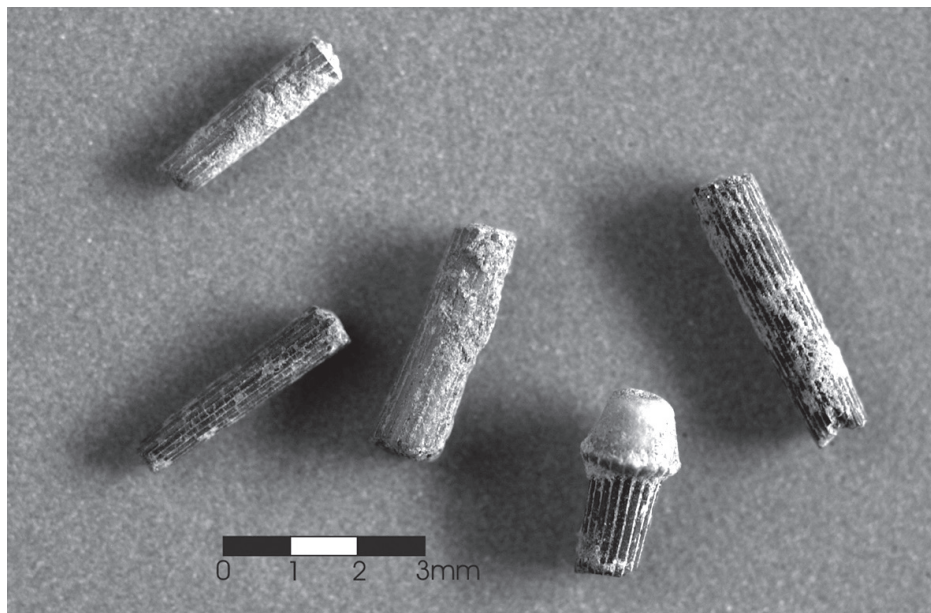
Figura 4. Unguentaris del sepulcre.



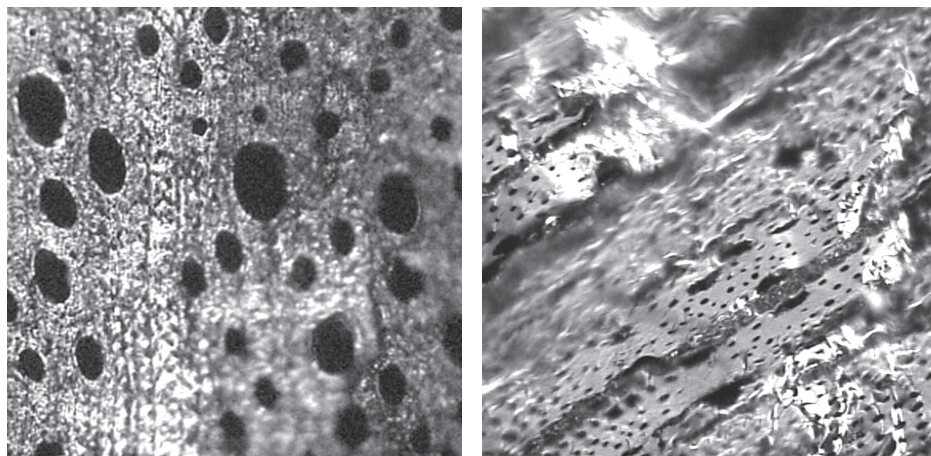
*Figura 5. Boques dels unguentaris del sepulcre.*



*Figura 6. Os amb restes de cut marks (foto: Hernando Royo).*



*Figura 7. Fragments de pua d'eriçó de mar (foto: Andreu Ollé).*



*Figura 8. Secció transversal de dues mostres de carbó, on es pot observar la distribució de pors (x50), a l'esquerra; i a la dreta, on es pot observar una alteració per vitrificació (x200) (foto: Ethel Allué).*