

## UN NUEVO LOTE DE BROCHES DE CINTURÓN DEL MUSEO DE MAIRENA DEL ALCOR

Las primeras noticias que tenemos sobre los broches de cinturón tartésicos las debemos a G. Bonsor<sup>1</sup>, sobre todo por sus excavaciones en Los Alcores de Carmona. Se trata de una zona geográfica lineal, al este del Guadalquivir, que abarca del río Corbones al Guadaira. Se inicia junto a Carmona con las estaciones de Cañada de Ruíz Sánchez, Entremalo y Cruz del Negro y finaliza, cerca de Alcalá de Guadaira, con las de Bencarrón y Mesa de Gandul. Algunas de ellas son necrópolis de túmulos, en las que indistintamente aparece la inhumación y la incineración, y que dieron un importante y numeroso material.

Más al Norte, pasado el Guadalquivir, cerca de Lora del Río se halla la necrópolis de Setefilla, excava parcialmente por Bonsor-Thouvenot<sup>2</sup> y en la que actualmente trabaja la Dra. M.<sup>o</sup> Eugenia Aubet<sup>3</sup>.

Por lo general en todas estas estaciones, dentro o fuera de las urnas, o en la cintura de restos humanos como en el caso de los lapidados del Acebuchal<sup>4</sup>, se hallaron abundantes broches de cinturón. Un lote de éstos, que procedían de Los Alcores, fue adquirido por el Museo de

1. BONSOR, G.: «Les colonies agricoles pre-romaines de la Vallée du Betis». Rev. Arq. XXXV, París, 1899. Para los broches de Carmona ver del mismo autor «An Archaeological Sketchbook of de Roman necropolis at Carmona». New York, 1931.

2. BONSOR, G. - THOUVENOT, R.: «Nécropole iberique de Setefilla, Lora del Rio, Sevilla». Exc. 1926-27. Biblio. de l'ecole hautes études hist. Fas. n.<sup>o</sup> XIV, Bordeaux-París, 1928.

3. AUBET, M.<sup>o</sup> E.: «La necrópolis de Setefilla en Lora del Rio, Sevilla», Dep. de Prehistoria y Arqueología, Barcelona, 1975.

4. BONSOR, G.: *Obra cit.*, París, 1899, p. 91, n.<sup>o</sup> 5.

Sevilla y dado a conocer en 1945 por J. Cabré<sup>5</sup>. El que por primera vez los recopila, busca sus paralelos e intenta dar una cronología.

Más tarde W. Schüle publica<sup>6</sup> algunos broches que se hallan en el Museo de Mairena del Alcor sin entrar en excesivos detalles.

El primer intento de clasificación lo realiza E. Cuadrado<sup>7</sup> a partir del lote del Museo de Sevilla y otras piezas, sobre todo de Alcácer do Sal, que ya habían sido publicadas por Schüle.

Es a partir de este momento que las noticias sobre hallazgos de hebillas de cinturón en necrópolis, escondrijos o poblados, se multiplican. En efecto, el Dr. J. Maluquer al estudiar el material de Sanchorreja presenta dos broches<sup>8</sup>, uno de ellos publicado con anterioridad por García Bellido<sup>9</sup> que en su trabajo incluye también un bronce, quizás una hebilla, del Castro de Azougada y el famoso broche de Niebla.

También J. M.<sup>a</sup> Blázquez halla broches de cinturón en sus excavaciones de Cástulo<sup>10</sup>. J. P. Garrido<sup>11, 12, 13</sup> en sus trabajos en la necrópolis de La Joya obtiene varios broches. J. de la Mata Carriazo<sup>14, 15</sup> presenta varias piezas que provienen del Carambolo. A. Arribas y J. Wilkins<sup>16</sup> publican dos hebillas del cortijo de las Sombras, Frigiliana.

5. CABRÉ AGUILÓ, J.: «Los dos lotes de objetos de mayor importancia de la sección arqueológica anterromana del Museo de Sevilla», *Memorias Museos*, n.º 5, pp. 130-135, Madrid, 1945.

6. SCHÜLE, W.: «Die Meseta -kulturen der Iberischen halbinsel», D.A.I.A., Madrid-Berlin, 1969.

7. CUADRADO, E. y ASCENÇÃO E BRITO, M.º: «Broches tartésicos de cinturón de "doble gancho"», XI Congreso Int., pp. 494-514, Madrid, 1970.

8. MALUQUER DE MOTES, J.: «El castro de los Castillejos en Sanchorreja», Avila-Salamanca, 1958.

9. GARCÍA BELLIDO, A.: «Materiales de Arqueología hispano-púnica: Jarros de Bronce», A.E.A. n.º 29, Madrid, 1956. Ver del mismo autor, «Inventario de los jarros púnico-tartésicos», A.E.A. n.º 33, Madrid, 1960.

10. BLÁZQUEZ, J. M.º: «Tartessos y los orígenes de la colonización fenicia en Occidente», Salamanca, 1975.

11. GARRIDO, J. P.: «Excavaciones en la necrópolis de La Joya», E.A.E., Madrid, 1970.

12. GARRIDO, J. P.: «Las nuevas campañas de excavaciones arqueológicas en la necrópolis oriental de La Joya», XII Congreso Nacional, pp. 395-400, Huelva, 1973.

13. GARRIDO, J. P.: «Huelva. Prehistoria y Antigüedad», E.N., p. 205, Madrid, 1974.

14. DE LA MATA CARRIAZO, J.: «El tesoro y las primeras excavaciones en "El Carambolo"», E.A.E., n.º 68, Madrid, 1970.

15. DE LA MATA CARRIAZO, J.: «Tartessos y El Carambolo», D.G.B.A. Arte de España n.º 4, Madrid, 1973.

16. ARRIBAS, A. y WILKINS, J.: «La necrópolis fenicia del Cortijo de las Sombras», *Rev. Pyrenae* n.º 5, Barcelona, 1969.

Recientemente, M. Almagro Gorbea<sup>17</sup> da la noticia de un broche que procede de Medellín. O. Arteaga y M.<sup>a</sup> Serna<sup>18, 19</sup> informan de dos hebillas halladas en Saladares y finalmente M.<sup>a</sup> Eugenia Aubet<sup>20</sup> publica una notable cantidad de broches de cinturón aparecidos a lo largo de sus excavaciones en los túmulos A y B de Setefilla.

Como se observa, estas piezas cubren, no sin grandes saltos, el espacio de la actual Andalucía con penetraciones hacia el Norte y Oeste como es el caso de las hebillas halladas en Medellín, Alcácer do Sal y Sanchorreja. Una grave dificultad para su correcta interpretación se presenta al ver que, en la mayoría de casos, sobre todo debido al tiempo transcurrido, por tratarse de un escondrijo, o por considerarse piezas marginales, no ofrecen un contexto claro, si exceptuamos las halladas en los túmulos A y B de Setefilla y en Saladares.

De la importancia de estos broches, muestra de la producción indígena del Sur Peninsular a lo largo de los siglos VII-VI a.n.e., diremos solamente que hemos podido catalogar 129 piezas, cifra ya tan considerable que pensamos puede ser fruto de estudios mucho más amplios.

Respecto a la clasificación tipológica que da E. Cuadrado<sup>21</sup>, a pesar de los pocos analizados, nada tenemos que añadir, nos parece válida, excepto a lo que se refiere al sincronismo de las piezas. En efecto, pensamos que existe un momento en que todas las hebillas con más o menos garfios inundan el mercado y por tanto debemos darles la misma cronología. Esto lo demuestra el hallazgo en una urna, núm. 45 del túmulo de Setefilla, de dos broches con distinto número de garfios. Es decir, actualmente, como se demuestra, no existe una gradación cronológica de más simple a más compleja para estas hebillas de cinturón.

La decoración de estas piezas presenta unos variados motivos pero siempre constantes: acanaladuras formadas por el mismo molde, círculos repujados, calados romboidales, palmetas, rosetas y árboles de la vida, que salen de fundición en positivo y luego se recubren con una lámina de plata, como en el caso del Acebuchal, Cruz del Negro y

17. ALMAGRO GORBEA, M.: «La necrópolis de Medellín», N.A.H. n.º 16, pp. 194-195.

18. ARTEAGA, O. y SERNA, M.<sup>o</sup>: «Excavaciones en Los Saladares», N.A.H. n.º 4, Madrid, 1975.

19. ARTEAGA, O. y SERNA, M.<sup>o</sup>: «Influjos fenicios en la región del Bajo Segura», XIII Congr. Inter. de Arq., Zaragoza, 1975, pp. 737-755.

20. AUBET, M.<sup>o</sup> E.: *Obra cit.*, Barcelona, 1975.

21. CUADRADO, E.: *Obra cit.*, Madrid, 1970.

La Joya, y posteriormente señalamos los tipos de decoración de motivos reticulados incisos en la plancha de bronce mediante una ruedecilla.

La cronología que dan estos broches en la mayoría de casos es incierta debido a que se hallaron en escondrijos, o en necrópolis con un conjunto difícil de determinar debido al tiempo transcurrido. Así, en cierto modo, se escapa la posibilidad de ver con claridad el inicio y duración de estas piezas.

Sin embargo, diremos que en la tumba núm. 9 de La Joya, se halló un escarabeo de Psammético II, entre otras piezas, que posteriormente ha sido estudiado por I. Gamer-Wallert<sup>22</sup> al que da una cronología 580-575.

En la necrópolis de la Cruz del Negro, Bonsor halló un doble vaso de barniz rojo<sup>23</sup> con un paralelo en la tumba núm. 1 de Trayamar<sup>24</sup> al que se le da una fecha que podría remontarse al 650 a.n.e. Otro dato viene a confirmar esta cronología. En efecto, en esta necrópolis Bonsor descubrió una urna en la que, entre otros materiales, ofrecía una hebilla de cinturón junto a marfiles. Estos, estudiados por B. Freyer<sup>25</sup>, dan una cronología entre el 640-630, que reafirma la fecha anterior.

Según O. Arteaga, los broches de Saladares se hallaron en una fase pre-Ibérica que data entre el 625 y el 575.

La necrópolis del Cortijo de las Sombras, Frigiliana, por los tipos de urnas y los platos de barniz rojo, puede remontarse perfectamente al 590-575.

Según Almagro Gorbea, el hallazgo de Medellín debe situarse entre finales del VII y mitad del siglo VI a.n.e.

Por otro lado, el broche calado de Sanchorreja, al que inicialmente J. Cabré le dio una cronología de 450 a.n.e., por una supuesta evolución a partir de los tipos del Acebuchal, estudiado con posterioridad por J. Maluquer, le atribuye una fecha del siglo VI y con posibilidad de pertenecer a sus inicios.

Así estas hebillas de cinturón oscilan, por el momento, con una cronología que va de mediados del VII a fines del VI a.n.e., en espera de datos más concretos.

22. GAMER-WALLERT, I.: «Der skarabäus von Cabezo de La Joya in Huelva», M.M. n.º 14, pp. 121-126, Madrid, 1973.

23. BONSOR, G.: *Obra cit.*, p. 115, París, 1899.

24. NIEMEYER, H. B. - SCHUBART, H.: «Trayamar», Madrider Beiträge, 4, p. 132, Madrid, 1975.

25. FREYER, B.: «Kolaios und die westphönizischen elfebeine», M.M. n.º 7, pp. 89-108, Madrid, 1966.

La aparición casi repentina de estos broches de cinturón en el mundo de mediados del VII en el Sur Peninsular, ofrece unos interrogantes considerables para los estudiosos del tema. En efecto, que sepamos no existen en la Baja Andalucía, con anterioridad a la cronología dada, unas piezas semejantes. Por tanto se trata de una novedad, que lógicamente condiciona un tipo de vestir distinto al usado normalmente. La complejidad de las diversas piezas halladas hasta el momento presente nos puede indicar unas distintas posibilidades de adquisición, y por tanto una sociedad estratificada y, por fin, su difusión nos puede dar alguna idea de sus posibles interrelaciones comerciales.

A pesar de nuestra búsqueda en el mundo oriental y en el centro de Europa no hemos podido hallar unos paralelos claros. Es cierto que muchos motivos nos relacionan con el fondo Mediterráneo, y otros nos indican los grandes túmulos del período de Hallstat, pero por su estructura y tratado de la decoración nos inclinamos a pensar que estos broches, con indudables influencias del Norte y Sur, son producto de talleres del Sur Peninsular.

Así pues, una sociedad acepta un útil que en un momento dado cambia o puede reformar la estructura interna de ella misma. Sin embargo vemos como, a partir de los tipos de broches creados, incorpora una decoración, la asimila, fruto de la presión de las colonias asentadas en la costa del Sur Peninsular y de las tribus ganaderas del Norte.

Si observamos detenidamente el broche de cinturón hallado en la tumba núm. 10 de la necrópolis de La Joya<sup>26</sup>, vemos que se trata de una pieza de tipo romboidal distinta a las que nos ocupa. Su paralelo más próximo se halla en el Acebuchal<sup>27</sup>, pero su forma se remonta al Norte de la Península, a las necrópolis de los campos de urnas tipo Agullana (tumba 184), Cayla, Ensérune, etc. Por tanto diremos que se trata de una pieza foránea, y dejando al margen el origen de estos broches<sup>28</sup>, vemos como la sociedad del Bajo Guadalquivir asimila estos tipos y les da una personalidad propia. En efecto, a pesar de sus antecedentes, la pieza de la tumba núm. 10 de La Joya presenta como remate en sus laterales dos palmetas inconfundibles, totalmente extrañas en el prototipo inicial, y cuya única explicación posible es la de su

26. GARRIDO, J. P.: *Obra cit.*, 1970, p. 62.

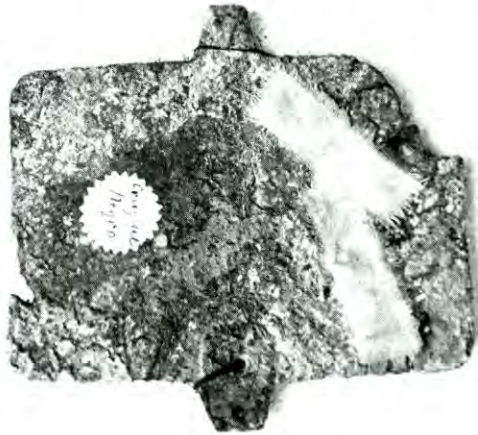
27. BONSOR, G.: *Obra cit.*, p. 27, París, 1899.

28. DE PALOL, P.: «La necrópolis de Agullana». BOARDMAN, J.: «The Greeks overseas», *Pelican A 581*, Londres, 1964, pp. 92, 107-108.

asimilación por un grupo concreto, con una personalidad tan desarrollada que es capaz de incorporar y transformar una influencia determinada.

Así, pues, no es vano señalar la fuerza social del grupo humano del Bajo Guadalquivir en la cronología dada, que le hace capaz de asimilar, incorporar y transformar, adecuándolo a su sistema de vida, todas las presiones e influencias que del Norte y Sur recibe.

Presentamos a continuación 18 broches inéditos que se hallan en el Museo de Mairena del Alcor. Tienen una procedencia de los Alcores de Carmona y concretamente de las estaciones de La Cruz del Negro, Bencarrón y Cañada Honda. Sin embargo, las piezas de hallazgo dudoso no llevan ninguna indicación en el inventario.



N.º 1.

N.º 1. Broche de cinturón de bronce fragmentado con ligeras concreciones.

Hallazgo: Cruz del Negro. Bonsor.

Clasificación: Cuadrado 1. Con dos remaches en la regleta inferior.

Dimensión: Alt. 7,5 cm. Long. 7,9 cm. Grosor 0,2 cm.

Color: Verde esmeralda.

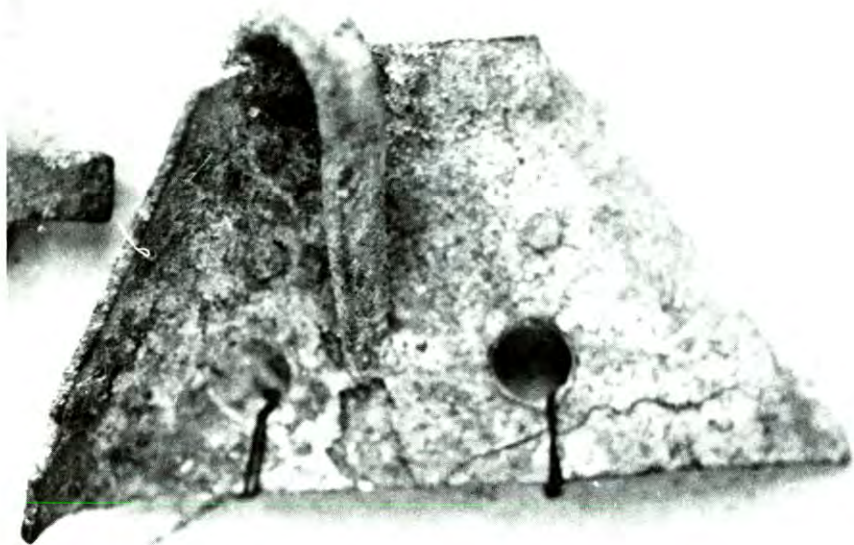
Decoración: —

Observaciones: Broche fragmentado en la parte superior izquierda, con perforaciones, fruto de la oxidación junto al nervio central.

Bibliografía: Inédito.

Museo: Mairena del Alcor.

Cronología: 630-620.



N.º 2.

N.º 2. Broche de cinturón de bronce fragmentado hembra con dos perforaciones y un garfio de unión al cuero que se une a la placa mediante dos remaches.

Hallazgo: Cruz del Negro. Bonsor.

Clasificación: Cuadrado 4.

Dimensión: Alt. 5,2 cm. Long. 2,9 cm. Grosor 0,1 cm.

Color: Verde oscuro.

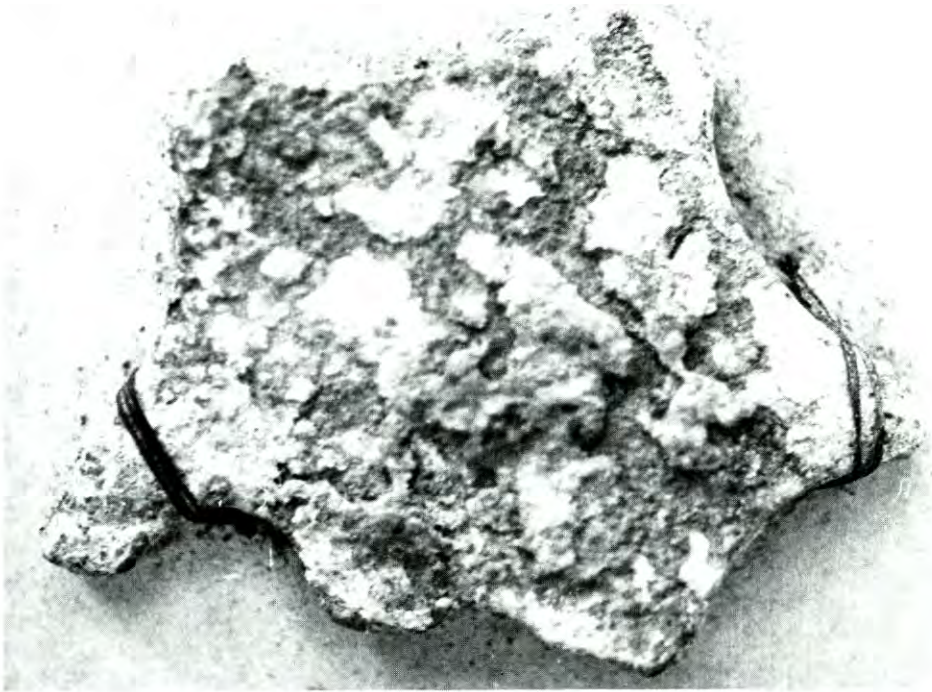
Decoración: —

Observaciones: Frag. de pieza hembra con dos perforaciones de enganche. Grandes concreciones.

Bibliografía: Inédito.

Museo: Mairena del Alcor.

Cronología: 630-620



N.º 3.

N.º 3. Broche de cinturón macho de bronce fragmentado.

Hallazgo: Cruz del Negro.

Clasificación: Se trata de una pieza de tres garfios tipo Olimpia, no incluida en la serie de E. Cuadrado.

Dimensión: Alt. 4,3 cm. Long. 3 cm. Grosor 0,3 cm.

Color: Verde oscuro.

Decoración: —

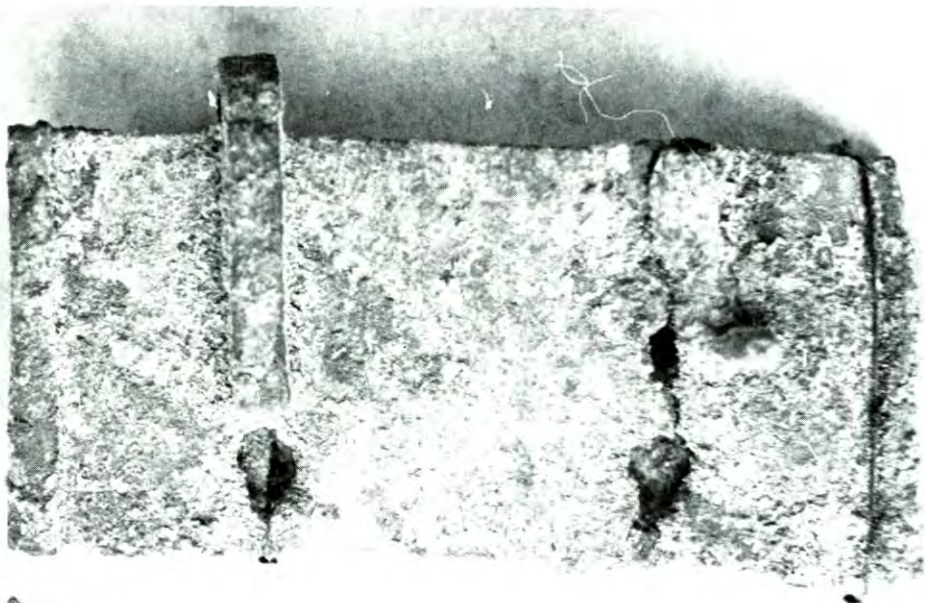
Observaciones: Se trata de un broche de tres garfios con escotaduras laterales. Esta pieza plantea claramente el problema de un prototipo griego tal como lo plantea Boardman. Con todo nos limitamos a señalar su paralelo con la pieza hallada en la tumba núm. 8 de Frigiliana.

Bibliografía: Inédito.

Museo: Mairena del Alcor.

Cronología: 630-620.





3

N.º 4.

N.º 4. Broche de cinturón de bronce hembra fragmentado en una regleta de sujeción al cuero.

Hallazgo: —

Clasificación: Cuadrado 3.

Dimensión: Alt. 6,5 cm. Long. 3,1 cm. Grosor 0,1 cm.

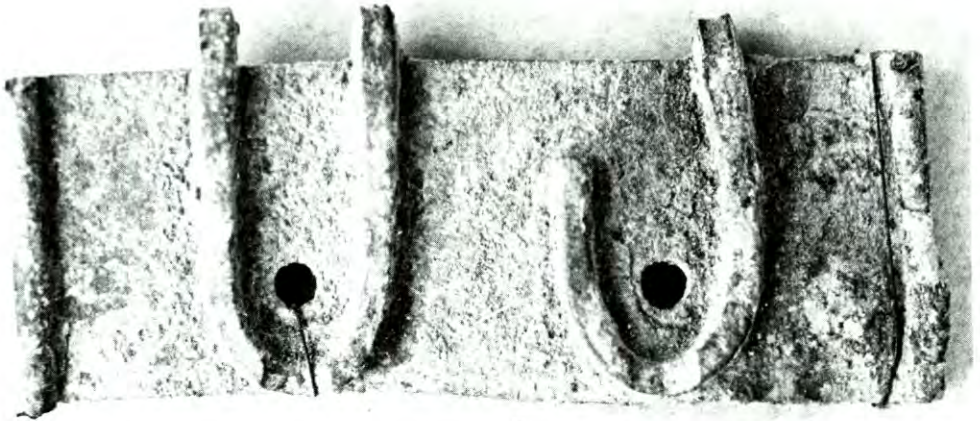
Color: Verde pálido.

Decoración: —

Observaciones: Se trata de un broche fragmentado con grandes concreciones, que presenta dos perforaciones circulares de enganche.

Museo: Mairena del Alcor.

Cronología: —



N.º 5.

N.º 5. Broche de cinturón de bronce hembra, ligeramente fragmentado en una regleta de refuerzo.

Hallazgo: Cruz del Negro. Bonsor.

Clasificación: Cuadrado 5.

Dimensión: Alt. 8,9 cm. Long. 3,3 cm. Grosor 0,1 cm.

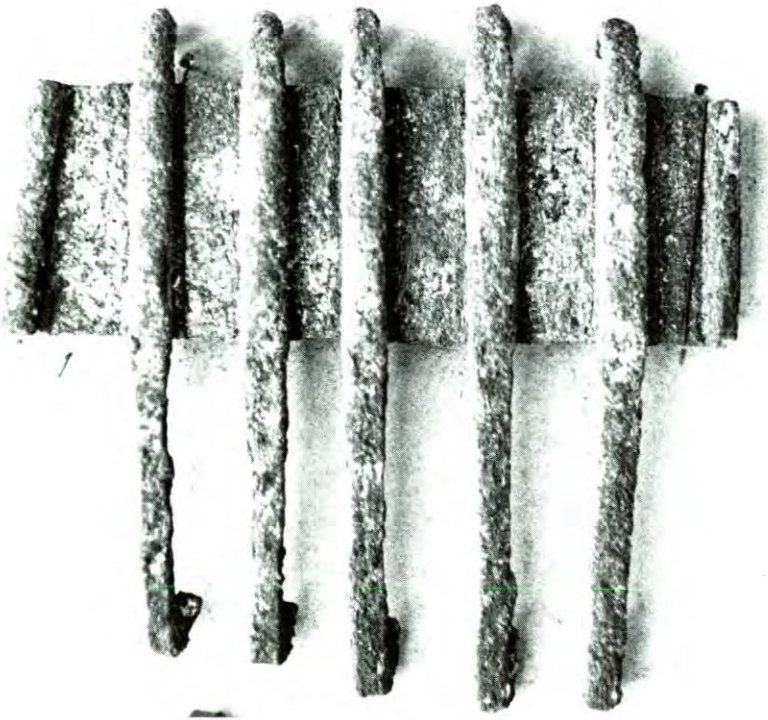
Color: Verde oscuro.

Decoración: —

Bibliografía: Inédito.

Museo: Mairena del Alcor.

Cronología: 630-620.



N.º 6.

N.º 6. Broche de cinturón de bronce macho, muy robusto, con cinco garfios de enlace.

Hallazgo: Bencarrón. Bonsor.

Clasificación: Cuadrado 4.

Dimensión: Alt. 8,3 cm. Long. total 8,1 cm. Long. placa 2,9 cm. Grosor 0,2 cm.

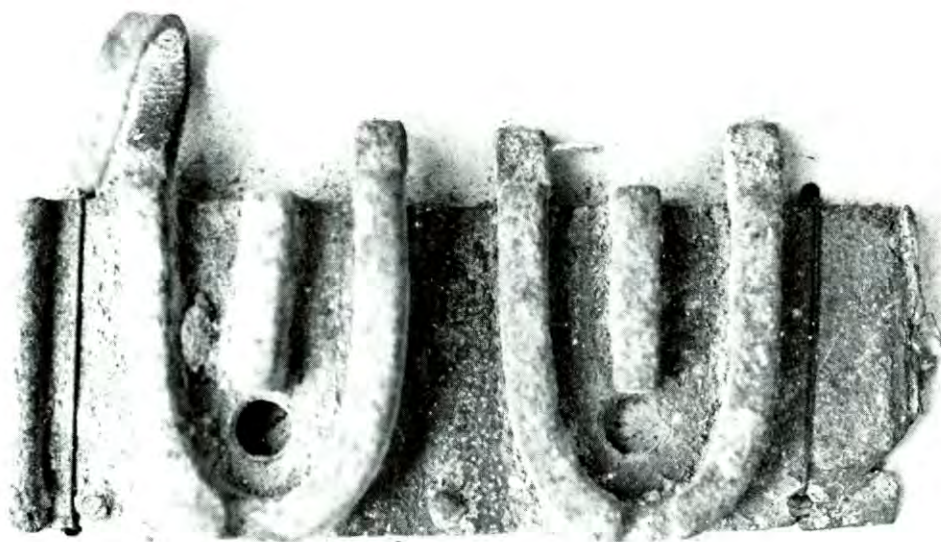
Color: Verde claro.

Decoración: —

Observaciones: Este broche por su forma y número de garfios de unión tiene unos claros paralelos con la hebilla hallada en Setefilla por Bonsor y Thouvenot y también con la que presenta J. M.<sup>a</sup> Blázquez procedente de Cástulo.

Bibliografía: Inédito.

Museo: Mairena del Alcor.



N.º 7.

N.º 7. Broche de cinturón de bronce hembra ligeramente fragmentado en su zona derecha.

Hallazgo: —

Clasificación: Cuadrado 5.

Dimensión: Alt. 6,1 cm. Long. total 3,6 cm. Long. placa 2,3 cm. Grosor 0,3 cm.

Color: Verde oscuro.

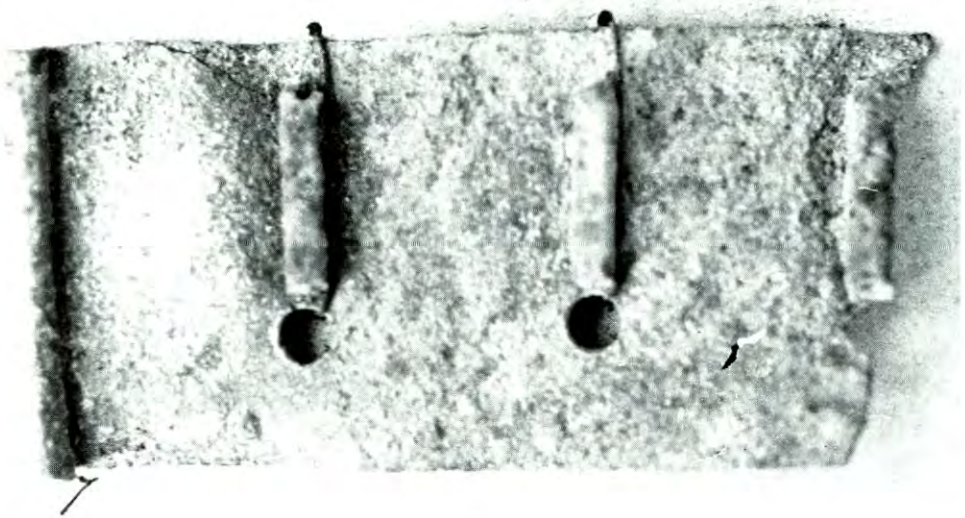
Decoración: —

Observaciones: Broche que presenta dos perforaciones para su unión. Destacamos el adorno de la regleta central, frente al enlace, cuya única función es hacer juego con los de la pieza macho. Se une al cuero mediante cuatro lengüetas.

Museo: Mairena del Alcor.

Bibliografía: Inédito.

Cronología: —



N.º 8.

N.º 8. Broche de bronce hembra fragmentado.

Hallazgo: —

Clasificación: Cuadrado 4.

Dimensión: Alt. 6,6 cm. Long. 3,3 cm. Grosor 0,1 cm.

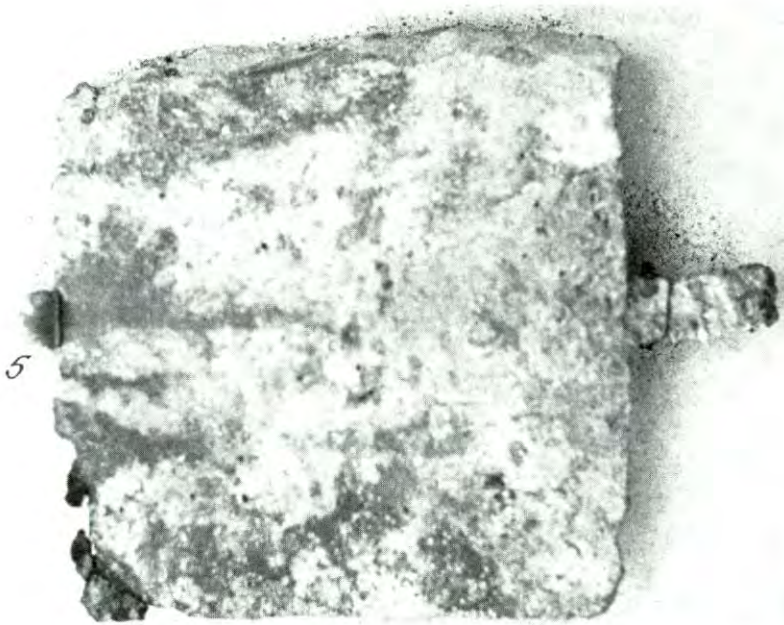
Color: Verde oscuro.

Decoración: —

Observaciones: Broche hembra fragmentado que presenta tres perforaciones de unión. Tiene fragmentada toda una zona, por lo que es difícil concretar su altura real.

Bibliografía: Inédito.

Museo: Mairena del Alcor.



N.º 9.

N.º 9. Broche de cinturón de bronce con una regleta de hierro.

Hallazgo: —

Clasificación: Cuadrado 1.

Dimensión: Alt. total 8,6 cm. Alt. placa 6,3 cm. Long. 6,6 cm.  
Grosor 0,1 cm.

Color: Verde claro y de óxido de hierro.

Decoración: —

Observaciones: Se trata de un broche amortizado en el que posteriormente y mediante dos remaches se incorpora para su reutilización una regleta de hierro. Esta acción tiene paralelos en Setefilla y en el Acebuchal.

Bibliografía: Inédito.

Museo: Mairena del Alcor.



2 - 8 CRUZ

N.º 10.

- N.º 10. Broche de cinturón de bronce con regleta de hierro.  
 Hallazgo: Cruz del Negro. Bonsor.  
 Clasificación: Cuadrado 2.  
 Dimensión: Alt. total 5 cm. Alt. placa 3,9 cm. Long. 7,1 cm. Grosor 0,1 cm.  
 Color: Verde esmeralda y óxido de hierro.  
 Decoración: —  
 Observaciones: La regleta de hierro se une a la placa de bronce mediante dos remaches. Tiene fragmentados los dos extremos como en el caso de Frigiliana cuyo paralelo es total.  
 Bibliografía: Inédito.  
 Museo: Mairena del Alcor.  
 Cronología: 630-620.



N.º 11.

N.º 11. Broche de cinturón de bronce hembra con dos regletas que se unen a la placa por dos remaches cada una de ellas.

Hallazgo: —

Clasificación: Cuadrado 3.

Dimensión: Alt. 8,6 cm. Long. 3 cm. Grosor 0,1 cm.

Color: Verde oscuro.

Decoración: —

Observaciones: Esta pieza presenta para su unión con el macho dos perforaciones triangulares.

Bibliografía: Inédito.

Museo: Mairena del Alcor.

Cronología: —





N.º 12 y 12 bis.

N.º 12. 2 fragmentos de un broche de cinturón de bronce hembra.

Hallazgo: Cruz del Negro. Bonsor.

Clasificación: Cuadrado 4.

Dimensión: —

Color: Verde oscuro.

Decoración: —

Observaciones: Se trata de un broche de cuatro enlaces y con cuatro regletas de refuerzo que se unirían al cuero.

Bibliografía: Inédito.

Museo: Mairena del Alcor.

Cronología: 630-620.

N.º 12 bis. Broche de cinturón de bronce macho que quizás podía formar una unidad con el núm. 12. Fragmentado en dos partes.

Hallazgo: Cruz del Negro. Bonsor.

Clasificación: Cuadrado 4.

Dimensión: —

Color: Verde oscuro.

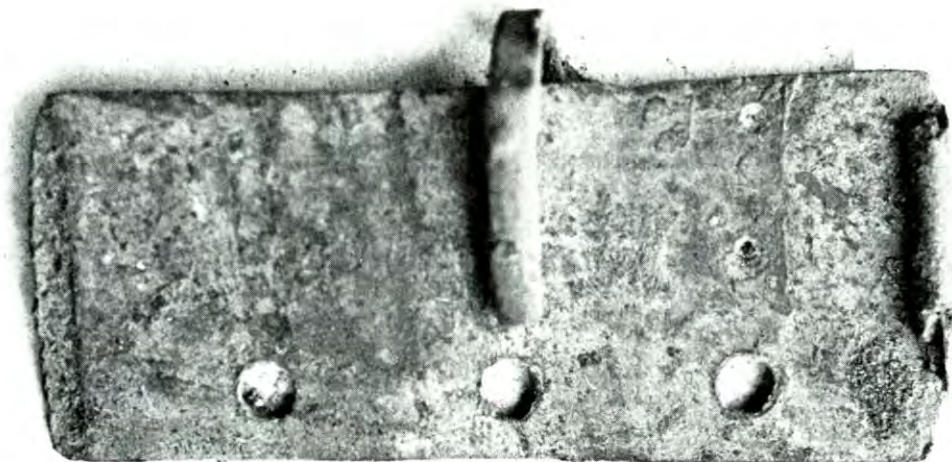
Decoración: —

Observaciones: Presenta grandes concreciones y de los tres garfios que conserva dos de ellos están fragmentados.

Bibliografía: Inédito.

Museo: Mairena del Alcor.

Cronología: 630-620.



N.º 13.

N.º 13. Broche de cinturón de bronce hembra, con tres perforaciones circulares de unión.

Hallazgo: Cañada honda (Gandul). Bonsor.

Clasificación: Cuadrado 4.

Dimensión: Alt. 6,3 cm. Long. 3,1 cm. Grosor 0,1 cm.

Color: Verde esmeralda.

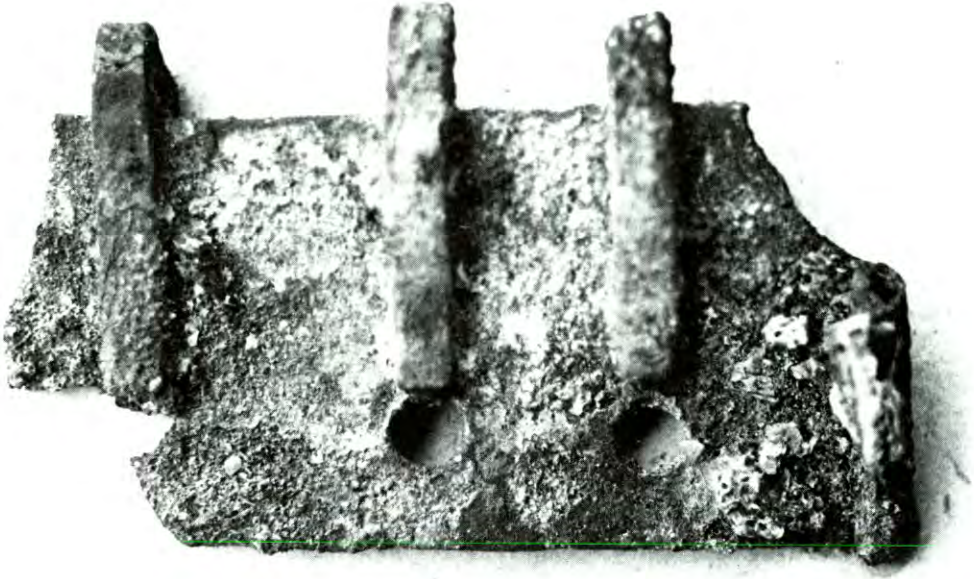
Decoración: —

Observaciones: Este broche conserva sólo una regleta unida a la placa por dos remaches. A su vez los listones de refuerzo situados en los extremos de la placa no son incorporados sino fruto de la torsión de la misma.

Bibliografía: Inédito.

Museo: Mairena del Alcor.

Cronología: —



N.º 14.

N.º 14. Broche de cinturón hembra fragmentado, con tres perforaciones de unión a las que corresponden tres regletas de enlace con el cuero.

Hallazgo: Cañada honda (Gandul). Bonsor.

Clasificación: Cuadrado 4.

Dimensión: Alt. 4,9 cm. Long. 2,9 cm. Grosor. 0,1 cm.

Color: Verde oscuro.

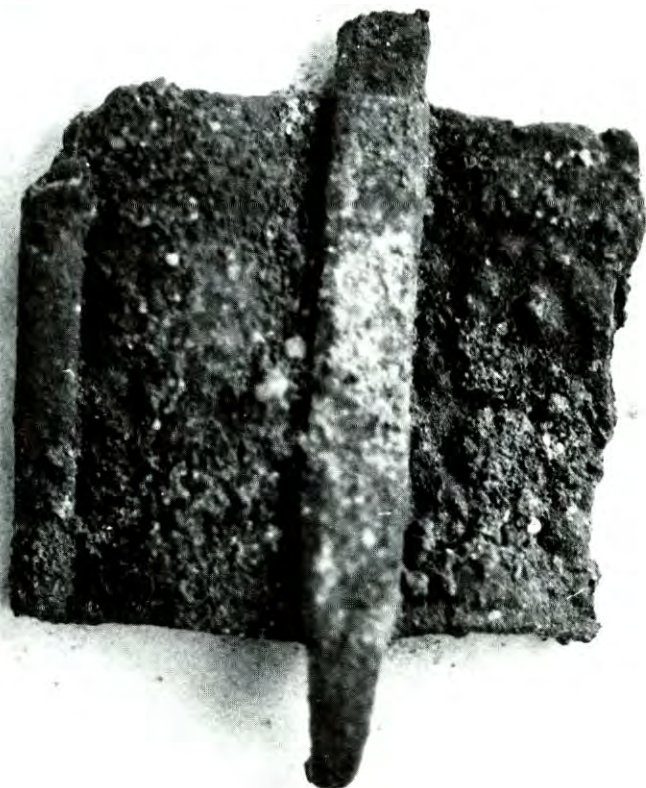
Decoración: —

Observaciones: Se trata de un broche que originalmente pudo tener cuatro enlaces y que presenta, también por torsión de la placa, dos regletas de refuerzo.

Bibliografía: Inédito.

Museo: Mairena del Alcor.

Cronología: —



N.º 15.

N.º 15. Broche de cinturón de bronce macho fragmentado.

Hallazgo: Cañada honda (Gandul). Bonsor.

Clasificación: Cuadrado 4.

Dimensión: Alt. 2,9 cm. Long. 3,9 cm. Grosor 0,1 cm.

Color: Verde claro.

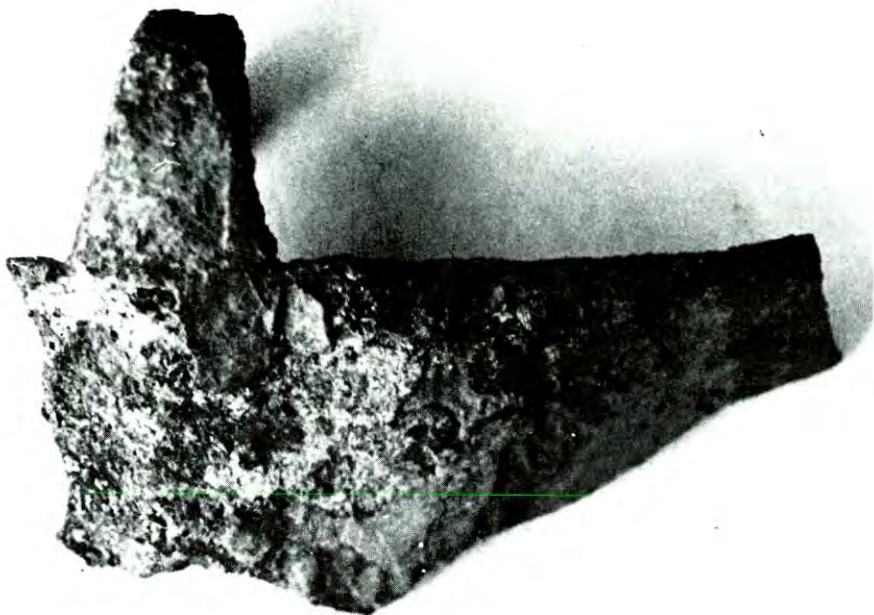
Decoración: —

Observaciones: De esta pieza solo se conserva una regleta de refuerzo de la placa y parte del garfio de unión.

Bibliografía: Inédito.

Museo: Mairena del Alcor.

Cronología: —



N.º 16.

N.º 16. Broche de cinturón de bronce fragmentado.

Hallazgo: —

Clasificación: Cuadrado 1.

Dimensión: Alt. 1,9 cm. Long. 2,6 cm. Grosor 0,1 cm.

Color: Verde oscuro.

Decoración: —

Observaciones: Se trata de un broche muy fragmentado del que sólo resta el enlace superior y parte de la placa.

Bibliografía: Inédito.

Museo: Mairena del Alcor.

Cronología: —



n.º 17.

N.º 17. Broche de cinturón de bronce macho.

Hallazgo: —

Clasificación: Cuadrado 4.

Dimensión: Alt. 6,8 cm. Long. 3,5 cm. Grosor 0,1 cm.

Color: Verde oscuro.

Decoración: —

Observaciones: Este broche tuvo en su origen cuatro o más regletas. En la actualidad presenta sólo tres, unidas a la placa mediante dos remaches, y muy fraccionadas. Debió llevar dos regletas de refuerzo en las extremidades de la placa de las que sólo se conserva una de ellas y aún en parte.

Bibliografía: Inédito.

Museo: Mairena del Alcor.

Cronología: —



N.º 18.

N.º 18. Broche de cinturón de bronce macho muy fragmentado.

Hallazgo: —

Clasificación: Cuadrado 5.

Dimensión: Alt. 3,4 cm. Long. 4,3 cm. Grosor 0,1 cm.

Color: Verde claro.

Decoración: —

Observaciones: Se trata de un broche fragmentado del que sólo se conserva parte de su placa con la regleta de refuerzo y un garfio de tipo bifido, fragmentado, que se une con la placa mediante remaches.

Bibliografía: Inédito.

Museo: Mairena del Alcor.

Cronología: —

RAMÓN PALLARÉS