

# ESTUDI PALEOANTROPOLÒGIC DE L'INDIVIDU 1 DEL «CLOT DE LA CANALETA» (ROQUES D'AGUILÓ, CONCA DE BARBERÀ, TARRAGONA) <sup>1</sup>

## INTRODUCCIÓ

Es tracta d'una sepultura en fossa, típica de la cultura dels anomenats «Sepulcres de Fossa» (Neolític Mitjà *grosso modo*), individual i coberta per una gran llosa; l'orientació sembla que era N-S i l'aixovar que acompanyava el difunt el constituïen: un recipient ceràmic (forma 1 de la tipologia de Muñoz 1965) i dues destrals. (Per més detall, veure l'estudi arqueològic realitzat per Josep M<sup>a</sup> Miró en aquest volum).

## ESTUDI

### *Anàlisi descriptiva*

L'estat de conservació dels ossos és excel·lent qualitativament, en especial el crani —ja que la resta es troben alterats pels treballs de conreu—, però relativament pobre quantitativament. De l'esquelet postcranial només tenim representats una cervical, un fragment de costella, fragments dels dos húmerers, el radi dret, els coxals malmesos, així com dos fèmurs, les dues tíbies i el peroné (o fíbula) esquerra, també fragmentats.

1. Agraïments: Al Dr. Domènec Campillo per la seva col·laboració en les conclusions de l'estudi paleopatològic i l'anàlisi de la radiografia.

Als Srs. José M.<sup>a</sup> Carnero i Santiago Vila per la realització de la radiografia.

Als Srs. Oriol clavell i Julià Martínez per la realització de les fotografies que il·lustren el text.

### Crani

Del crani només manquen les apòfisis estiloides, algun petit fragment de mastoides i esfenoides, i el còndil i l'apòfisi coronoides mandibular drets.

El relleu de les insercions musculars és de grau mig-fort, representat tant a les crotàfites com a les mastoides i la regió nugal; la complicació de les sutures és mitja-gran i pel que fa a la sinòstosi, endocranialment resten totes les sutures i sectors encara quelcom oberts, mentre que a l'exterior només sembla començar-se a tancar C3.

En norma superior, presenta una morfologia pentagonoide atenuada, amb les protuberàncies frontals poc definides, els arcs zigomàtics lleugerament sortints i les protuberàncies parietals ben definides.

En norma lateral, el nasion està ben definit i interioritzat, el perfil sagital resulta allargassat amb una petita depressió postcoronal i aplaniment obèlic i una alçada mitja; el pterion és en «H», les crotàfites, marcades fins la sutura coronal, la cara denota robustesa i poc prognatisme, l'espina nasal és ben definida (encara que trencada) i existeix un silló pre-nasal. La regió glabellar mostra un grau 3-4 de Broca i l'inici un grau 3, l'occipuci és quelcom abombat i el trencament entre neo i paleo-occipital resulta evident. Finalment, les mastoides són robustes i punxagudes.

En norma anterior, el front sembla ample i mitjanament alt, no mostra metopisme, les protuberàncies frontals estan poc definides i la quilla només està present al sector parieto-occipital. La glabella i els arcs superciliars són robusts, el nas mig, els malars de robustesa mitja i la regió maxilar ofereix unes arrels dentàries poc-mitjanament marcades mentre que la fossa canina resulta extremadament profunda. Les òrbites són sub-rectangulars, horitzontals i baixes.

En norma posterior, el perfil és clarament domiforme, mig-baix i amb les protuberàncies parietals molt ben definides. Presenta 2 wormians supra-lambdàtics, 1 infralambdàtic i 1 a L2 esquerra. No hi ha epactal i la regió nugal (ini i línies) està ben definida.

En norma inferior, mostra una arcada dentària en «U» (upsiloide), un paladar profund, un foramen occipital entre pentagonoide i oval, i uns còndils i cavitats glenoidees estrets i llargs, en general.

En relació a la dentició, es conserven les peces 14 a 18 i 24 a 28 al maxilar superior; el desgast dels premolars és de 2 + (segons l'escala de Perizonius) i de 2 + també per als molars, de mitja segons Brothwell. A la mandíbula es conserven *in situ* totes les peces, essent el des-

gast quelcom superior. La mitja de desgast resulta de 2.5, el que significa un grau baix, això, unit al desgast diferencial obtingut pels molars, ofereix una edat de l'individu d'entre 20 i 25 anys, més propera a la primera xifra. La total erupció dels tercers molars demostra així mateix una edat adulta.

No presenta diastemes ni reabsorcions. Tampoc s'observa càries o hipoplàsia de l'esmalt. Les peces dentàries perdudes ho són *post-mortem*.

La mandíbula mostra dues compresions producte de la malposició del 33 —girat a distal— i del 43 —a proximal—. El cos presenta una robustesa mitja, el mentó és poc definit (entre quadrat i rodó), les apòfisis Geni són mitjaneres i trilobulades, mostra dues fossetes digàstriques i una fossa sublingual marcada, i els forats mentonians són petits.

La branca dreta presenta el còndil i l'apòfisi coronoides trencats *post-mortem*, mentre que l'esquerra mostra un còndil llarg i de gruixària mitjana, i una coronoides força robusta. La forma de l'arcada és trapezoidal, amb les incisives molt frontalitzades i els molars aliniats. En general, presenta un caire paleomorf.

### *Esquelet postcranial*

Del tronc només resta una cervical (C7) i un fragment medial de costella medial dreta.

De l'extremitat superior, tenim un fragment diafisari i mitja epífisi distal d'húmer dret; presenta una robustesa mitja i la inserció del deltoïdes força marcada. De l'húmer esquerre només resta un fragment diafisari (cap a distal). Del radi dret, tenim un fragment de diafisari i part de l'epífisi proximal; la gracilitat és mitja.

Pel que fa a l'extremitat inferior ens resten: un fragment de coxal dret que presenta part de la superfície auricular, acetàbul, ala ilíaca i cisura ciàtica. No sembla presentar solc-pre-auricular, la cresta ilíaca es troba totalment tancada (probablement, més de 20 anys) i la cisura denota un probable sexe masculí. Del coxal esquerre ens manca part de l'ala ilíaca i el pubis i isqui; l'escotadura ciàtica presenta un angle de 55° aproximadament, propi de l'home. A la cavitat cotiloïdea s'observen unes pèrdues de teixit que podrien interpretar-se com a patològiques però resulten dubtoses. Del fèmur dret només conservem un fragment diafisari amb part de l'epífisi proximal, mentre que a l'esquerre trobem aquesta sencera, no hi ha tercer trocanter ni cresta però sí una fossa hipotrocantèria.

De la tibia dreta resta un fragment de diàfisi i de l'esquerra, aquesta més part de l'epífisi distal; en el terç mig apareix un petit abultament de la cortical i la diàfisi mostra lateralment una morfologia quelcom diferent a la dreta. El peroné esquerre conserva la diàfisi i l'epífisi distal —totalment tancada aquesta darrera—.

### CRANIOMETRIA:

Jaciment: Clot de la Canaleta (Roques d'Aguiló)

Estat conservació: molt bona pel crani, relativament dolenta pel post-crani (quantitativament)

Edat: Adult (20-25 anys)

Sexe diagnosticat: V

### NEUROCRANI

	mm
Longitud màxima (glabela-opistocrani) .....	188
Longitud de la base (nasion-basion) .....	98
Amplada màxima (curion-eurion) .....	141
Amplada frontal mínima (frontotemporal-frontotemporal) .....	94
Amplada frontal màxim (bicoronal) .....	118
Amplada biastèrica .....	108
Alçada basio-bregma .....	134
Alçada auricular (porion-bregma) .....	113
Circumferència horitzontal màxima (glabela-opistion) .....	530
Arc transversal (porion-bregma-porion) .....	309
Arc sagital (nasion-opistion) .....	385
Arc sagital frontal (nasion-bregma) .....	131
Arc sagital parietal (bregma-lambda) .....	131
Arc sagital occipital (lamda-or. occipital post.) .....	123
Arc sagital de l'escama occipital (lambda-inion) .....	80
Corda sagital frontal (nasion-bregma) .....	114
Corda sagital parietal (bregma-lambda) .....	118
Corda sagital occipital (lambda-or. occipital borde post.) .....	98
Corda sagital de l'escama (lambda-inion) .....	71
Llargària foramen occipital .....	27,5
Amplada foramen occipital .....	34
	<i>Graus</i>
Angle d'inclinació frontal .....	54
Angle de curvatura frontal .....	49
Angle occipital .....	125
	<i>cm<sup>3</sup></i>
Capacitat (Manouvrier) .....	1531,9 + 100
Capacitat (Pearson) .....	1452,6-1469,45

## ESPLACNOCRANI

	mm
Longitud de la cara (basion-prostion) .....	95
Amplada de la cara (bizigomàtica) .....	129
Alçada total de la cara (nasion-gnation) .....	110
Alçada de la cara superior (nasion-prosirion) .....	62
Amplada de l'òrbita dreta .....	40
Amplada de l'òrbita esquerra .....	39
Amplada mitjana de les òrbites .....	39,5
Amplada interorbitària .....	24,5
Amplada biorbitària .....	95
Alçada de l'òrbita dreta .....	28
Alçada de l'òrbita esquerra .....	29
Alçada mitjana de les òrbites .....	28,5
Alçada nasal (nasion-nasoespinal) .....	47
Amplada nasal .....	24,5
Llongitud maxilo-alveolar (prostion-canto post. arcada dentària) .....	55
Amplada maxilo-alveolar .....	63,5
Longitud del paladar (prostion-estafilion) .....	43
Amplada del paladar (a nivell de M2) .....	41
Alçada del paladar .....	13,5
Amplada bicondilea .....	123 (?)
Amplada bigoníaca .....	99,5
Alçada de la sínfisis (punt infradental-gnation) .....	30
Alçada de la rama mandibular (gonion-canto sup. còndil) .....	61
Amplada de la rama .....	38,5
Longitud total de la mandíbula .....	100
Alçada del cos mandibular entre P1 i P2 (esq.) .....	33
Alçada del cos mandibular entre P1 i P2 (drt.) .....	33,8
Alçada del cos mandibular entre M1 i M2 (esq.) .....	31,8
Alçada del cos mandibular entre M1 i M2 (drt.) .....	32
	<i>Graus</i>
Angle mandibular (condil-gonion-base) .....	112
Angle del mentó (punt infradental-pogonion-base) .....	75
Angle del perfil total (nasion-prostion-horitzontal) (superior) .....	84 (mesognat)
Angle del perfil total (nasion-prostion-horitzontal) (total) .....	94 (hiperorto)
Angle del prognatisme alveolo-subnasal (n. espin-prosthoriz.) .....	87 (ortognat)

## ÍNDIXS

Cefàlic: 100 × amplada màxima/longitud màxima .....	75 (mesocrani)
Vertic-longitudinal: 100 × basio-bregma/longitud màxima .....	71,27 (ortocrani)
Vertic-transversal: 100 × basio-bregma/amplada màxima .....	95,03 (metriocrani)
Aurícol-longitudinal: 100 × alçada auricular/longitud màxima .....	60,10 (ortocrani)

Auricul-transversal: 100 × alçada auricular/amplada màxima .....	80,14 (metrocrani)
Mitja d'alçada: 100 × alçada basio-bregma/semisuma longitud-amplada .....	81,45 (crani mig)
Mitja d'alçada de la bòveda: 100 × alt. auriculobregmàtica/semisuma Llong.-Ampl. ....	68,69 (crani mig)
Facial total: 100 × alt. nasion-gnation/amplada biozigomàtica .....	85,27 (mesoprop)
Facial superior: 100 × alt. nasion-prostion/amplada bizigomàtica .....	48,06 (euriè)
Crani-facial transversal: 100 × amplada bizigomàtica/amplada màxima .....	91,48 (alt)
Frontal transversal: 100 × amplada frontal mín./amplada frontal màx. ....	83,05 (c. mitges)
Fronto-parietal: 100 × amplada frontal mín./eurion-eurion .....	69,50 (eurimetop)
Orbitari: 100 × alçada orbitària/amplada orbitària .....	72,15 (camecon)
Nasal: 100 × amplada nasal/alçada nasal .....	52,12 (camerri)
Palatino: 100 × amplada paladar/longitud paladar .....	95,34 (braquiest.)
Arcada alveolar: 100 × amplada arcada/longitud arcada alveolar sup. ....	115,09 (branquiuran)
Gnàtic de Flower: longitud basion-prostion/basion-nasion .....	100 (mesognat)
Mandibular: 100 × longitud total/amplada bicondilea ..	81,30 (braquignat)
fronto-goníaco: 100 × amplada bigoníaca/amplada frontal mín. ....	101,53
Gonio-condileo: 100 × amplada bigoníaca/amplada bicondilea .....	80,89
Rama mandibular: 100 × amplada rama/alçada rama ..	63,11 (hiperleptoclada)

#### BIOMETRIA DE L'ESQUELET POST-CRANIAL

<i>Húmer</i>	mm
Perímetre subdeltoideu .....	63
Índex de robustesa (aprox.) .....	21,35
<i>Coxal (esq.)</i>	
Amplada ilíaca .....	138
Alçada ilíaca .....	137
∅ cotiloideu .....	50
Amplada cotiloidea .....	33
Amplada escotadura ciàtica .....	40(?)
Índex cotilo-ciàtic .....	121,21
<i>Fèmur (drt.)</i>	
∅ Antero-posterior subtrocantèri .....	26,5
∅ Transvers subtrocantèri .....	31,5
Índex de platimèria .....	84,12
∅ Antero-posterior en el centre .....	29,5
∅ Transvers del centre .....	27
Índex pilàstric .....	109,25

<i>Fèmur</i> (esq.)	
∅ Antero-posterior subtrocantèri .....	26
∅ Transvers subtrocantèri .....	33,5
Índex platimèria .....	77,61
∅ Antero-posterior en el centre .....	28
∅ Transvers en el centre .....	27
Índex pilàstrie .....	103,70
∅ Vertical del cap .....	44
∅ Antero-posterior del cap .....	44
<i>Tíbia</i>	
∅ Antero-posterior .....	38,5
∅ Transvers .....	22,5
Índex cnèmic .....	58,44

*Nota:* Les mesures tibials no estan preses exactament sota del forat nutrici, per restar aquest trencat.

#### CÀLCUL DE L'ESTATURA DE L'INDIVIDU

Les llargàries màximes calculades per als diferents ossos llargs conservats són aproximatives, donat que cap d'aquests es troba sencer, i per tant, els valors oscilen:

- Húmer: entre 290 i 300 mm.
- Radi: entre 210 i 220 mm.
- Fèmur: entre 410 i 415 mm.

Els resultats obtinguts segons els diversos ossos i mètodes de càlcul d'alçada són els que segueixen <sup>2</sup>:

	TROTTER-GLESER	PEARSON	MANOUVRIER
Húmer	1,628 m	1,5445-1,5734 m	1,561 m
Radi	1,59-1,62 m	1,5459-1,5786 m	1,51-1,58 m
Fèmur	1,59-1,60 m	1,5933 m	1,59-1,60 m

El resultat mig calculat a partir el fèmur —més fiable— ofereix una alçada en torn el 1,60 m, mentre que l'extremitat superior dóna quelcom menys (1,57 m aproximadament).

2. Per al càlcul de l'alçada a partir del fèmur segons Lee-Pearson s'ha emprat la suposada llargària màxima (i no la posicional).

ANÀLISI PALEOPATOLÒGICA <sup>3</sup>

Pel que fa a l'estat general, l'individu en qüestió presenta una bona salut deguda sens dubte, en part, a la seva joventut. A nivell articular no mostra signes d'artrosi i la regió bucal tampoc ofereix càries, hipoplàsia o afeccions periodontals (el que fa pensar, potser, en una dieta més o menys equilibrada) com a patologies generalitzades més freqüents.

De les poques restes de l'esquelet postcranial conservades, només a la tibia esquerra vàrem observar una certa anomalia que es podia correspondre amb quelcom de patològic; a la part inferior del terç diafisari, s'observa un engruiximent puntual de la cortical per la cara anterior, que coincidia amb una evident canvi de corbatura a la cara posterior. D'altra banda, la tibia dreta mostrava una morfologia normal.

Una vegada radiografiades, podem veure un fort engruiximent de l'os compacte al terç mig d'ambdues diàfisis però a la tibia esquerra s'observa una reacció més intensa a la unió dels terços mig i inferior, on s'aprecia una moderada exòstosi, possiblement post-traumàtica, sense que s'evidenciï una línia de fractura. De tractar-se d'una fractura, aquesta hauria estat patida molt temps abans de la mort de l'individu —possiblement a la infantesa—.

## CONCLUSIONS GENERALS

Es tracta d'un individu adult, donat que presenta erupció del tercer molar, sinostosament general d'epífisis i d'altres parts (cresta ilíaca, per exemple) però jove degut a què les sutures cranials es troben totalment obertes i el desgast dentari és feble, entre d'altres. El seu sexe, obtingut a partir de les dades cranials i alguns trets del coxal, seria masculí.

Les dades mètriques ofereixen un individu mesocrani, d'alçada mitja del crani (ortocrani, metriocrani i crani mig), mesoprosop, euriè, de crestes intermèdies, cameconc (òrbites vaixes), platirrí (nas ample), braquiestafilí, braquiurànic i braquignat (és a dir, de maxilar i mandíbula amples). El prognatisme és poc o gens accentuat (mesognat i ortognat), a tots els nivells.

La capacitat craniana calculada a partir de Manouvrier és de  $1.531 \pm 100 \text{ cm}^3$ , mentre que les obtingudes pel mètode de Lee-Pearson re-

3. Col·laboració del Dr. D. Campillo.



sulten ser de 1.452,6 cm<sup>3</sup> (auricular) i de 1.469,45 cm<sup>3</sup> (basal). Segons la classificació de Broca, tindria una capacitat mitja i segons Sarasin, seria aristencèfal —en el límit— (capacitat gran).

El conjunt de trets tant mètrics com descriptius, com per exemple: euriènia, camecònquia, mesocrània, aristencefàlia moderada, contorn pentagnoide atenuat, òrbites rectangulars, etc., ofereix una tipologia mediterrània, clarament modificada per persistències cromanyides tant al neurocrani com a l'esplacnocrani.

L'estatura de l'individu (aproximada) seria de 1,60 m o quelcom inferior i la robustesa de l'esquelet mitja-feble.

L'extremitat inferior ofereix els següents resultats: fèmurs platimèrics i de pilastra feble i tíbies platicnèmiques.

## DISCUSSIÓ

En comparar l'individu del «Clot de la Canaleta» amb d'altres poblacions suposadament coetànes, observem el següent:

Pel que fa a la població de la «Bòbila Madurell» estudiada per Fusté (FUSTÉ, 1953), presenta una similitud general important; amb tot, aquesta mostra uns trets que tendeixen més al tipus mediterrànid i subvarietat gràcil com són la predominància de doliocrània, contorn ovoide ortometòpia i mesocònquia, mentre que l'individu del «Clot de la Canaleta» mostra mesocrània, contorn pentagonoide, eurimetòpia i camecònquia, entre d'altres caràcters. En relació amb els trets que Fusté definia com a «negroides», podem dir que aquí es repeteixen parcialment (camerrínia, amplada inter-orbitària gran, ...) però, tant el prognatisme superior i total com l'alveolo-subnasal s'aparten de l'observat a la Bòbila Madurell en oferir mesognàtia, hiperortognàtia i ortognàtia, respectivament.

Les poblacions de «Puig d'en Roca» i «Sant Julià de Ramis» (Girona) (RIURÓ I FUSTÉ, 1980) presenten, com l'autor del seu estudi ja observà una gran similitud amb la de la «Bòbila Madurell»; així, per tant, la relació que hi ha amb el nostre individu ve a ser la mateixa: coincidència en la robustesa de l'esquelet, llargària de les extremitats, trets esplacnocranials, etc., entrant dins la variabilitat a d'altres caràcters com la mesocrània o el contorn pentagnoide; en canvi però, el marcat prognatisme alveolo-subnasal que torna a veure's aquí, està absent al «Clot de la Canaleta».

La sèrie elaborada per Riquet (RIQUET, 1970) basada, sobretot, en individus de l'interior de Catalunya —«Solsonià»— coincideix plena-

ment, tret d'algun caràcter com l'índex orbitari (mesorrínia en front de camerrínia) i destaca el contorn pentagonoide d'un cert nombre.

Les restes de «Can Tintoré» (Gavà) (VIVES, 1986), tot i que el seu estat és deficient, permeten aventurar una tipologia mediterrànida (dollicocrània, contorn ovoide, gracilitat general, etc...) sense poder assegurar la subvarietat. Un individu presenta un cert prognatisme alveolar, que coincidiria amb l'observat a poblacions ja presentades però, no en canvi, amb l'individu objecte d'estudi aquí.

Tampoc els individus del sepulcre de Mas de l'Abella (Priorat) (TURBON, 1986) resulten coincidents amb aquest, donat que es caracteritzen per una marcada dollicocrània i crani alt, robustesa cranial i postcranial i finalment, un lleu prognatisme subnasal; en definitiva, doncs, una tipologia mediterrànida robusta.

Pel que fa als individus de la «Fàbrica Agustí» (VIVES, 1984), el «Bruch» (FONT, 1974) i «SABASSONA» (FONT, 1980), cal dir que si bé en general concorden, sobretot pels caràcters postcranials, és de destacar una major tendència a la gracilitat general així com uns cranis més mediterrànids (dollicocèfals, gran llargària, contorn ovoide, etc.).

A nivell de l'esquelet post-cranials s'observen, en general, com a trets més freqüents —i coincidents amb el «Clot de la Canaleta»— un grau de robustesa mig o feble, una pilastra femoral feble, euribràquia, platimèria i platicnèmia, propis de la tipologia mediterrànida i en augment a partir del Neolític.

Si prenem algun exemple de poblacions anteriors immediatament en el temps, com el del «Toll» (FUSTÉ, 1966) observem que mostra uns trets cromanyids més propis d'una població encara poc influenciada pel caràcter gràcil mediterrànid; precisament, l'individu núm. 5 mostra uns trets —tant descriptius com mètrics— quasi idèntics als dels nostre—, si bé essent més prognat. En opinió nostra, s'observa una relació evident amb la població de «Bòbila Madurell» encara que la del «Toll» pugui presentar una persistència de trets paleomorfs superior.

Per contra, l'individu femení de la «Timba del Bareny» (Riudoms) (TURBÓN I CAMPILLO, 1982) presenta una tipologia mediterrànida gràcil essent, molt probablement, cronològicament anterior.

Finalment, creiem interessant relacionar les dades de l'estudi de l'individu del «Clot de la Canaleta» amb la sèrie «Cataluña II Milenio» (TURBÓN, 1981) de cronologia posterior. Ara veiem com, mentre la coincidència amb els caràcters neurocranials és gran, les diferències a nivell de l'esplacnocrani també són marcades; així, tenim que la població de Turbón presenta una cara més llarga i estreta, un nas més

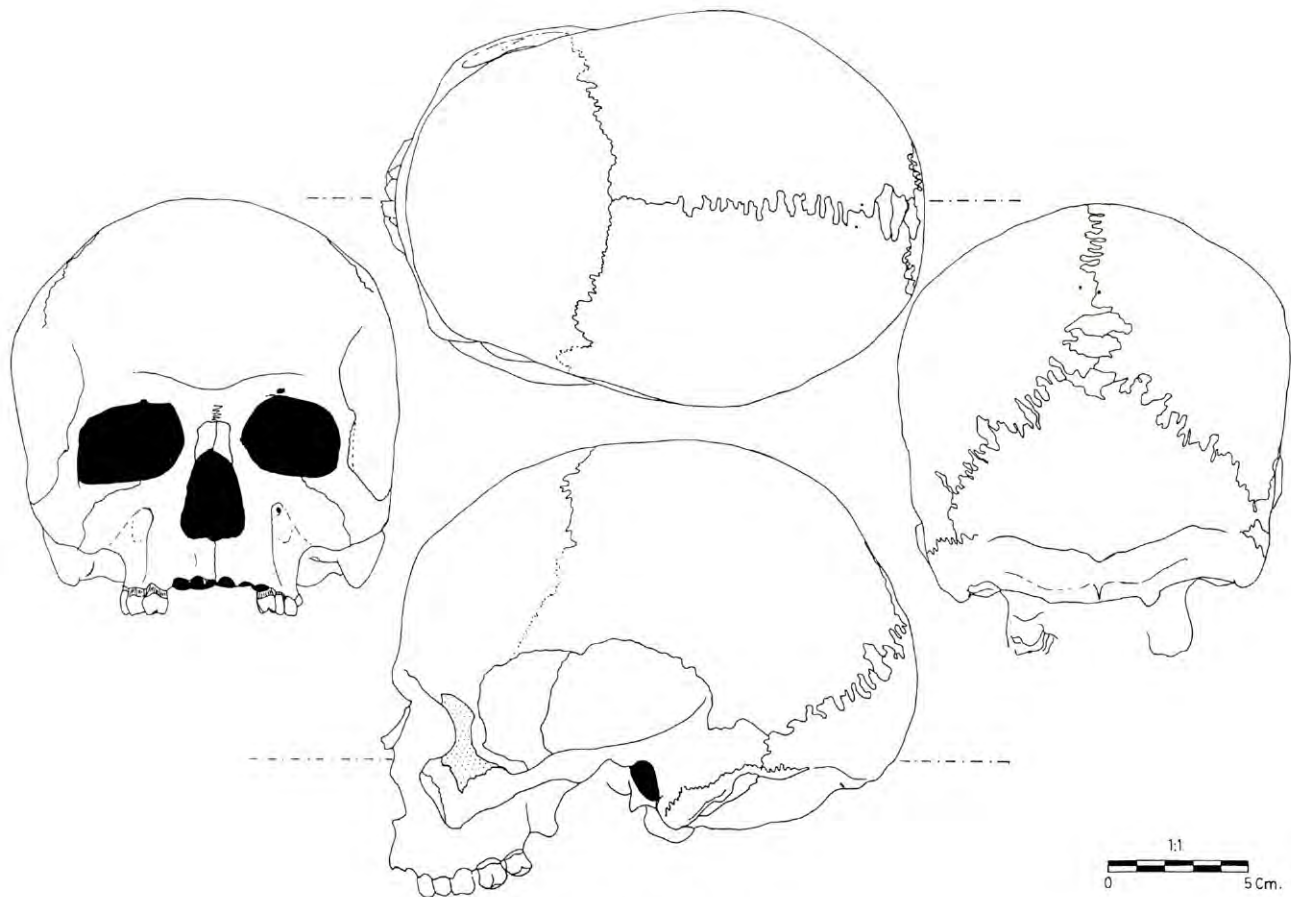
estret, unes òrbites menys baixes, una amplada inter-orbitària més reduïda i un paladar més estret. Aquest, pensem, és el resultat tant d'una major gracilització poblacional com de les diferències introduïdes, d'una banda per uns trets (característics) dels «Sepulcres de Fossa» amb persistències i d'un altra, per una possible influència transpirinenca durant el Bronze.

#### CONCLUSIÓ FINAL

Després de comparar l'individu del «Clot de la Canaleta» amb poblacions més o menys properes en el temps i l'espai, observem que aquest s'inscriu en general dins la tipologia pròpia de la Cultura dels «Sepulcres de Fossa» però conservant alguns trets paleomorfs entre els que destaquen els cromanyids, ja observats a poblacions cronològicament anteriors, com la del «Toll».

Com a fets a destacar mereix l'atenció l'absència de prognatisme —com a mínim marcat— quan aquesta característica es veu repetida, sovint, a poblacions culturalment similars. Així mateix, resulta interessant de tenir en compte les importants diferències observades amb la població del «II Milenio» de Turbón. Finalment, sorprèn quelcom que, mentre la seva estatura resulta coincident amb el promig masculí d'aquesta darrera població, així com a la dels neolítics portuguesos i a la Neo-Eneolítica de la Meseta (GARRALDA, 1974), no ho és tant amb les de Riquet (1970), Mas de l'Abella, Can Tintoré, o Bòbila Madurell (MERCADAL, 1990), les quals es situen normalment entre el 1,65 m i 1,70 m. Amb tot però, cal tenir en compte que es tracta, en definitiva, d'un sol individu.

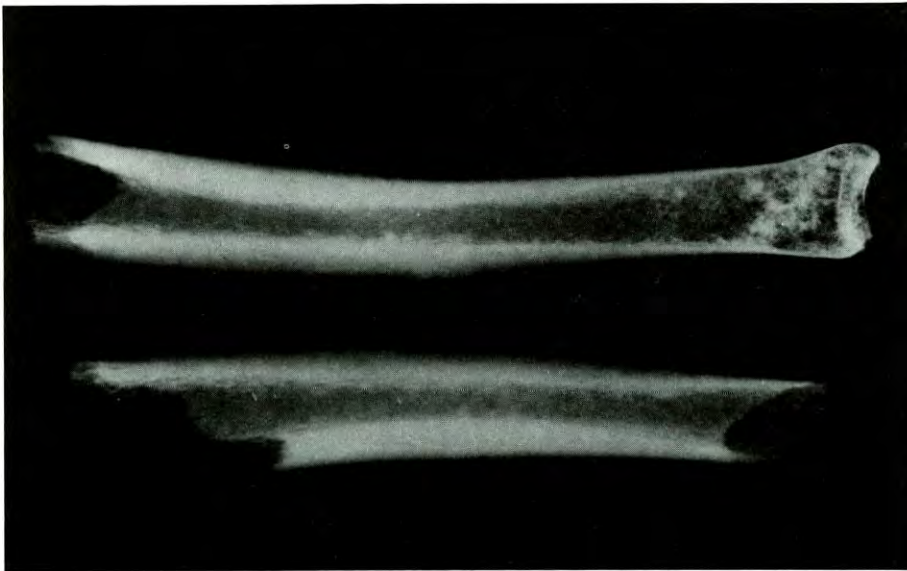
O. MERCADAL



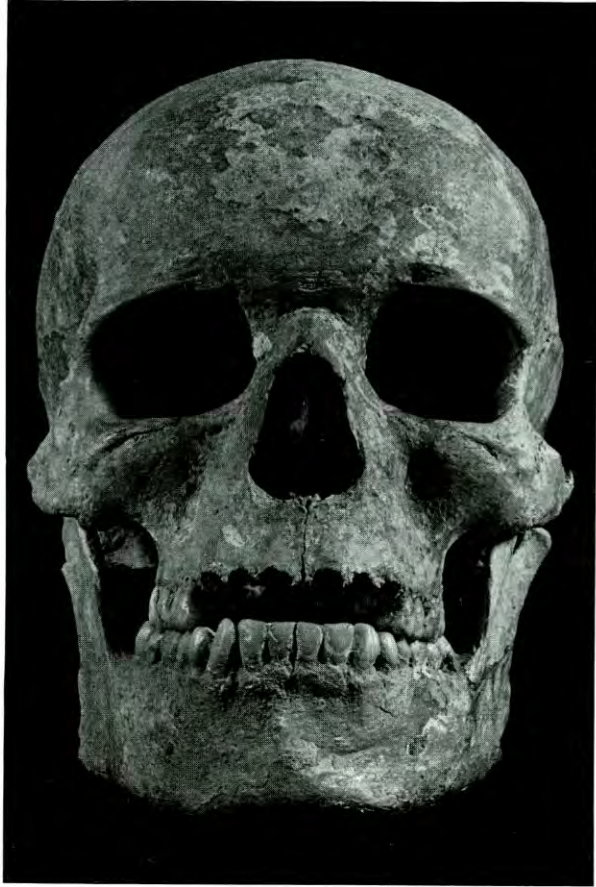
Lâm. 1. Dibuix craniomètric.



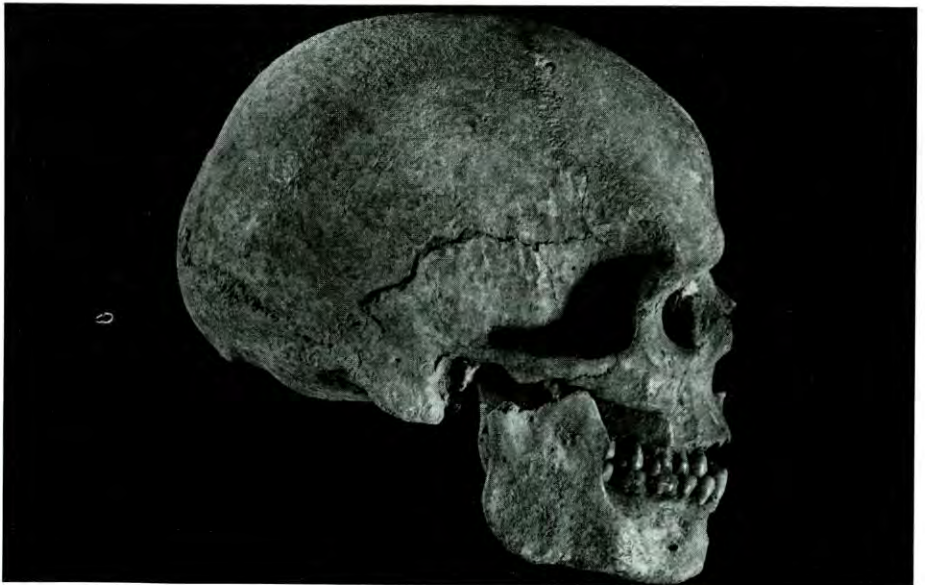
Làm. 2. Fotografia tíbies (paleopatologia).



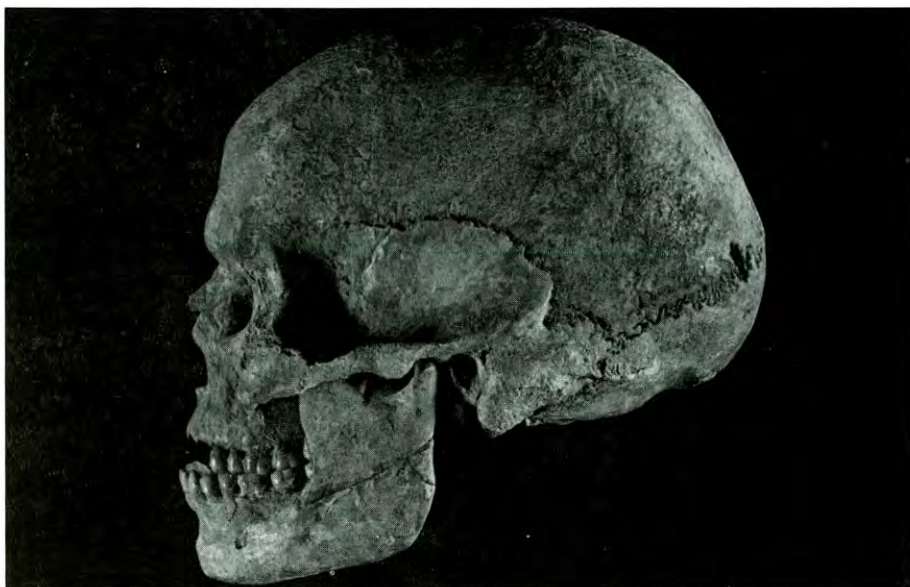
Làm. 3. Radiografia tíbies (paleopatologia).



Lâm. 4. Norma frontal.



Lâm. 5. Norma lateral dreta.



Làm. 6. Norma lateral esquerra.



Làm. 7. Norma posterior.



Lâm. 8. Norma basal.



Lâm. 9. Norma superior.



## BIBLIOGRAFIA

- FONT, A. (1980): *El complejo funerario neolítico de Sabassona (Vich, Barcelona). Avance al estudio de los restos humanos*. «Actas del I Congreso Español de Antropología», Vol. II, pp. 553-564.
- FONT, A. (1974): *Esqueleto neolítico de un sepulcro en fosa (El Bruch, Barcelona)*. «Pyrenae» 10, pp. 7-19.
- FUSTÉ, M. i PANYELLA, A. (1953): *Cráneos procedentes de la necrópolis de Sant Quirze de Galliners (Barcelona). Contribución al problema de los «negroides neolíticos»*. «T.I.B.S.» vol. XIII núm. 1.
- FUSTÉ, M. (1966): *Restos humanos prehistóricos de la cueva del Toll (Moià, Barcelona)*. «Pyrenae» 2.
- GARRALDA, M.<sup>a</sup> D. (1974): *Estudio antropológico de la población del Neolítico y Bronce I en la Península Ibérica*. Facultad de Filosofía y Letras. U. Complutense. Madrid. Tesis Doctoral.
- MARTIN, R. i SALLER, K. (1957): *Lehrbuch der Anthropologie*. Stuttgart, Ed. Gustav Fisher.
- MERCADAL, O. (en premsa): *Bòbila Madurell: Un bon exemple en la relació Antropologia-Arqueologia*. «Limes 1».
- OLIVIER, G. (1960): *Pratique Anthropologique*. Paris, Ed. Vigot Frères.
- RIQUET, R. (1970): *Anthropologie du Néolithique et du Bronze Ancien*. Poitiers, Imp. Texier.
- RIURÓ, F. i FUSTÉ, M. (1980): *Les estacions prehistòriques de Puig d'en Roca. Restos humanos procedentes de los enterramientos en sepulcros de fosa de sant Julià de Ramis y Puig d'en Roca*. «Associació Arqueològica de Girona», vol. II, pp. 71-81.
- TURBÓN, D. (1981): *Antropología de Cataluña en el II Milenio*. Barcelona. Ediciones de la Universidad de Barcelona.
- TURBÓN, D. (1989): *El passat biològic de l'home a Catalunya*. «Cota Zero» vol. 5, pp. 65-71.
- TURBÓN, D. i CAMPILLO, D. (1982): *Los restos humanos de Riudoms (Tarragona)*. «Boletín de la Sociedad Española de Antropología». Vol. 3, pp. 46-52.
- TURBÓN, D. (1986): *Restos humanos neolíticos del Mas de l'Abella (Cornudella, Tarragona)*. «Trabajos de Antropología», Vol. XX (1), 15-22.
- VIVES, E. (1981): *Les restes humanes en el Neolític a Catalunya*. A.A.V.V. *El Neolític a Catalunya*. Publicacions de l'Abadia de Montserrat. Taula Rodona de Montserrat, pp. 227-233.
- VIVES, E. (1984): *Les restes òssies humanes de la Fàbrica Agustí (Banyoles, Gironès)*. «Anals de l'Institut d'Estudis d'Estudis Gironins» Vol. XXVII.