

## CAPITELL DE PILASTRA PROCEDENT DE LA PART ALTA DE TARRAGONA

### INTRODUCCIÓ

Entre els fons de materials arqueològics conservats a les dependències municipals del Camp de Mart de Tarragona, procedents de diversos indrets de la ciutat, es va identificar un capitell de pilastra cisellat en un bloc de marbre de Luni-Carrara. Per les seves característiques probablement aquesta peça havia format part de la decoració marmòria del costat nord de l'anomenada plaça de representació del Concili Provincial de la ciutat de Tàrraco.

### CIRCUMSTÀNCIES DE LA TROBALLA

L'any 1990 el Dr. Sánchez Real publicava en el *Butlletí Arqueològic* un dels seus coneguts articles sobre el “Método en la arqueología tarraconense”, centrat aquesta vegada en el que anomena la “zona sagrada”. Hi fa referència a la troballa de restes arqueològiques al solar on es va aixecar el mercat del Fòrum (a la confluència entre la cantonada oriental de la plaça del Fòrum, el carrer de l'Arc de Sant Bernat i la plaça d'en Rovellat):

*“En el primer semestre de 1958 se hicieron obras de excavación del espacio que debía ocupar el mercado público de la parte alta, el Mercado del Foro. Se derribaron cinco viejas casas y alguna otra dañada durante la guerra, se vació el solar, se profundizó el terreno para poder instalar los sótanos y se abrieron los cimientos de los muros.*

*Lamentablemente de lo que se encontró en aquel lugar no se ha conservado en la prensa noticia alguna ni creo que al acabar las obras*

1. SÁNCHEZ REAL, José: “El método en la arqueología tarraconense 2. Las construcciones monumentales de la Parte Alta. II.A) La zona «sagrada»”. *Butlletí Arqueològic*, època V, núm. 10-11, 1988-89 (1990), pàg. 79-115.

*se redactara memoria o informe alguno. Cuidaba de la inspección de los trabajos Juan Molas Sabaté que, en aquel momento era, oficial u oficiosamente, encargado del incipiente Museo de la ciudad.*

*En la Comisión de Monumentos, de la que Molas era vocal, no se dió cuenta de ello y en el periódico local sólo se publicaron notas sobre la marcha de la obra, sin mencionar los hallazgos arqueológicos. Se había dado orden a los obreros, como era costumbre, de no proporcionar información sobre lo que pudiera encontrarse, así que los datos que conseguí recoger no son lo completos que hubiera deseado. Con las dificultades que se pueden suponer y la ayuda incondicional de mi amigo Isidro Valentines, levantamos planos, uno de los cuales acompañó a estas líneas, dejando para otro momento la descripción y detalles de las construcciones halladas y que fueron destruidas.*

*Pero además de los muros, entre la tierra, fueron apareciendo fragmentos de mármol, decorados, que supongo que pasaron a los fondos del Museo Arqueológico, aunque los que se creyeron más interesantes se llevarían al Museo de la Ciudad. Las piezas de alfarería, como unas que tenían forma de huso, de las que se recogieron muchas, pasaron posiblemente a la colección Molas. Los restos epigráficos los dí a conocer de inmediato.*

*Las piezas se retiraban rápidamente de la vista, por lo que es posible que se hallaran más de las que pude registrar, y de éstas algunas no pude ni medirlas”.*

A l'entrega següent dels seus articles sobre el “mètode”, Sánchez Real torna a parlar sobre el tema i publica una sèrie d'anotacions referents a l'estratigrafia i les restes localitzades<sup>2</sup>.

Segons el que ens diu Sánchez Real, les excavacions dutes a terme anys després per Manuel Berges<sup>3</sup>, les restes encara visibles, i la reinterpretació que n'ha fet Xavier Aquilué<sup>4</sup>, en aquesta zona, fora de l'espai estricte de la plaça de representació, hi havia una sèrie d'estructures de l'antiguitat

2. SÁNCHEZ REAL, José: “El método en la arqueología tarraconense. Las construcciones monumentales de la parte alta. II.B) El Foro”. *Butlletí Arqueològic*, època V, núm. 12, 1990 (1991), pàg. 49-98.

3. BERGES SORIANO, Manuel: “Columnas y cruces visigóticas en la plaza del Rovellat de Tarragona”. *Miscelania arqueològica I*, Barcelona 1974, pàg. 153-168.

4. AQUILUÉ, Xavier: “Referent a les estructures de l'antiguitat tardana de la plaça de Rovellat (Tarragona)”. *Annals de l'Institut d'Estudis Gironins*. Vol XXXVII, any 1996-97, “Hispania i Roma d'August a Carlemany. Congrés d'homenatge al Dr. Pere de Palol. Girona 23, 24, 25 de novembre de 1995”, pàg. 1169-1185.

tardana, entre les quals destaquen una alineació de columnes encara dretes que podrien formar part d'un dels edificis religiosos cristians de la ciutat tardoantiga.

Els dos articles de Sánchez Real són acompanyats pel croquis del solar i una col·lecció de fotografies dels marbres i altres peces recuperades. Entre les fotografies, n'hi ha dues de la peça que ens ocupa. La primera, corresponent a l'anvers del capitell, és a la pàgina 106 de la primera i té aquest peu: "*Fragmento de mármol, trabajado, de 821 x 46 x 13 cm, aproximadamente. Encontrado el 4 de julio de 1958, en las obras del Mercado del Foro*". La segona fotografia es correspon al revers, es publica a la pàgina 108 amb la llegenda "*Fragmento de mármol, con señales de decoración y molduras. Hallado en las obras del Mercado del Foro*".

## DESCRIPCIÓ

La peça que ara ens ocupa es pot definir com un capitell de pilastra cisellat en un bloc de marbre blanc de Luni-Carrara. Té unes dimensions de 82 cm de longitud màxima (part superior) i gairebé 50 cm d'alçada, i un gruix màxim de 14 cm.

La cara posterior està allisada, encara que presenta un ressalt central d'un gruix entre 2,8 i 4 cm, la qual cosa pot fer pensar que es tractaria d'una peça reaprofitada. La cara anterior i les laterals estan treballades seguint una modulació assimilable als capitells de tipus toscà evolucionat d'època imperial<sup>5</sup>. De baix a dalt tenim les motlures següents: astràgal, banda, xamfrà, llistell pla, tor deformat dret, faixa dreta, bocellet i motllura no conservada<sup>6</sup>.

5. MACIAS, Josep Maria; MENCHON, Joan; MUÑOZ, Andreu: "De topografia urbana cristiana de Tarragona, a propòsit de dos documents Medievals". *Annals de l'Institut d'Estudis Gironins*. Vol. XXXVII, any 1996-97, "Hispania i Roma d'August a Carlemany. Congrés d'homenatge al Dr. Pere de Palol. Girona 23, 24, 25 de novembre de 1995", pàg. 939-951.

MACIAS, Josep Maria; MENCHON, Joan; MUÑOZ, Andreu: "Ciutat de Tàrraco". *Del romà al romànic. Història, art i cultura de la Tarraconense mediterrània entre els segles IV i X*. Barcelona, Fundació Enciclopèdia Catalana 1999, pàg. 77-79.

6. Gimeno, en parlar dels capitells de ca l'Agapitu, força semblants al que ens ocupa, ens els defineix com peces de tipus "*toscano evolucionado en coordenadas barroquizantes características de las grandes construcciones de época imperial*" (GIMENO, Javier: *Estudios de arquitectura y urbanismo en las ciudades romanas del nordeste de Hispania*, vol. I, Madrid 1991, pàg. 407, inventari 454-463).

7. Per a la terminologia de les motlures s'ha adoptat la proposta multilingüe publicada per BONNEVILLE J. N.: "Le monument épigraphique et ses moulurations". *Faventia* 2/2, Barcelona 1980, pàg. 75-98.

A la part inferior del capitell hom va realitzar dues perforacions quadrades de 3 cm de costat per fixar la peça amb espigues de metall. A la part superior en tenim quatre. Al centre de la peça, una mica desplaçada a l'exterior, hi ha una de força allargada, la funció de la qual és encaixar una castanyola o grípija per l'estiba de la peça, mentre que les altres tres es poden considerar com encaixos de sistema de subjecció de l'arquitrav<sup>8</sup>.

Quant a la tècnica de treball de la peça, a l'anvers es pot veure a les motlures decoratives un treball a base de gradina als paraments rectes. Aquesta eina s'ha utilitzat amb un pla de percussió d'uns 80 graus respecte a l'eix horitzontal de la peça. Les motlures corbes han rebut un treball més fi, mentre que les rectes de petites dimensions han estat treballades amb escarpra. A la cara posterior es veu bona part del parament polida, i als cantons es comproven les marques de desbastat a base de punxó en dues direccions, uns 30 graus respecte a l'horitzontal i 90 graus en els punts d'inflexió del centre de la cara posterior. A la cara superior es veu un acabat més polit a la meitat davantera i a gradina a la posterior. La cara inferior també està polida.

Les característiques d'aquesta peça la fan assimilable a altres capitells de pilastra coneguts a l'anomenada plaça de representació del recinte flavi del Concili Provincial, encara que s'aprecien diferències entre aquest i els conservats a Ca l'Agapitu (plaça del Pallol) i al castell de Pilats<sup>9</sup>.

## DISCUSSIÓ

La identificació de la peça que ara ens ocupa com un capitell de pilastra relacionable amb la decoració de l'anomenada plaça de representació del conjunt arquitectònic de la zona alta de Tàrraco porta a plantejar quin seria l'esquema de la decoració quant als materials i tècniques utilitzats, i per tant on podria situar-se el capitell. Cal, doncs, posar esment en les característiques dels paraments, especialment els materials i les decoracions.

8. És significatiu que al tram de mur de la plaça del Fòrum, s'usin dues espigues per fixar les bases de pilastra. A la basa recuperada a les excavacions de 1997 es veu també la corresponent perforació per l'espiga. És el mateix sistema que té el capitell que ens ocupa. Vegeu: POCIÑA, César Augusto; REMOLÀ, Josep Anton: "La plaza de representación de Tarraco: intervenciones arqueológicas en la plaza del Fòrum y la calle d'en Compte". RUIZ DE ARBULO, Joaquín [editor]: *Tàrraco 99. Arqueologia d'una capital romana*. "Documents d'Arqueologia Clàssica 3". Tarragona 2000, pàg. 27-45. Són especialment il·lustratives les figures 6, 7 i 8.

9. També hi ha diferències en les mesures de l'intercolumni de les pilastres.

En primer lloc, l'estructura del mur del *podium*. Les excavacions realitzades al carrer d'en Compte 12-14 han permès observar que el mur del *podium* es forma per una base de carreus sobre la qual s'instal·la una motllura de taló invers, i damunt, una filada de carreus, un parament d'ortostats i una nova filada de carreus. Manca, però, un coronament motllurat que no es conserva. El material utilitzat és bàsicament pedra lumaquel·la, tant en els paraments com en la motllura<sup>10</sup>. Aquesta estructura, encara que vista parcialment, ha estat documentada també a Ca l'Agapitu<sup>11</sup>.

L'excavació del pati interior de la casa-museu Castellarnau, actualment seu dels serveis centrals del Museu d'Història de Tarragona, va mostrar una estructura de mur de *podium* molt similar a la del carrer d'en Compte: banquetta de carreus, motllura de taló invers, filada de carreus i estructura d'ortostats<sup>12</sup>.

Els treballs arqueològics efectuats a la plaça del Rei (1993) van descobrir també la motllura del mur del *podium*, “de secció cóncava” sobre la qual hi havia un carreu amb un lleuger encoixinat, com també s'aprecia en els altres dos casos. La intervenció en el número 4 de la mateixa plaça (1996-97) va tornar a localitzar l'esmentada motllura sobre una filada de carreus “presentant una superfície molt allisada”<sup>13</sup>.

En el costat sud de la plaça, la intervenció del Taller Escola d'Arqueologia (TED'A) al carrer dels Ferrers núm. 20 va permetre localitzar part d'una impressionant escalinata d'unió entre el circ i l'anomenada plaça de representació. El mur occidental estava coronat per una motllura de taló dret, cisellada en carreus de pedra lumaquel·la, que podem relacionar amb les que hem esmentat. També es va documentar part del que seria l'accés esgraonat entre el circ i la plaça, fet amb pedra o marbre de Santa Tecla<sup>14</sup>.

10. POCIÑA, César Augusto; REMOLÀ, Josep Anton: “La plaza de representación de Tarraco: intervenciones arqueológicas en la plaza del Fòrum y la calle d'en Compte”. RUIZ DE ARBULO, Joaquín [editor]: *Tàrraco 99. Arqueologia d'una capital romana*. “Documents d'Arqueologia Clàssica 3”. Tarragona 2000, pàg. 27-45.

11. PIÑOL, Lluís; PEÑA, Isabel: “Plaça Pallol, 6 (antic Beateri de Sant Domènec)”. CORTÉS, Rodolf [editor]: *Intervencions arqueològiques a Tarragona i entorn (1993-1999)*. Tarragona, Servei Arqueològic URV, 2000, pàg. 245-252.

12. VILASECA, Albert; DILOLI, Jordi: “Excavacions a l'àrea del Fòrum provincial: plaça del Rei, núm. 4 i casa-museu Castellarnau”. RUIZ DE ARBULO, Joaquín [editor]: *Tàrraco 99. Arqueologia d'una capital romana*. “Documents d'Arqueologia Clàssica 3”. Tarragona 2000, pàg. 47-52. Els autors defensen, però, que l'estructura d'ortostats correspon a l'època visigòtica.

13. VILASECA, Albert; DILOLI, Jordi: “Excavacions a l'àrea del Fòrum provincial: plaça del Rei, núm. 4 i casa-museu Castellarnau”. RUIZ DE ARBULO, Joaquín [editor]: *Tàrraco 99. Arqueologia d'una capital romana*. “Documents d'Arqueologia Clàssica 3”. Tarragona 2000, pàg. 47-52.

14. TED'A: “El Foro Provincial de Tàrraco, un complejo arquitectónico de época flavia”. *Archi-vo Español de Arqueología* 62, núm. 159-160, 1989, pàg. 141-191.

TED'A: *El Taller-Escuela d'Arqueologia (TED'A 1987-1990)*, Tarragona 1990, pàg. 30-31.

En canvi, al costat nord del recinte, les excavacions realitzades a principis dels anys noranta del segle passat mostren l'ús d'uns altres materials: marbre de Luni-Carrara i marbre o pedra de Santa Tecla. La intervenció realitzada al núm. 11 del carrer Merceria va descobrir una estructura de *podium* similar a la que hem comentat anteriorment, encara que la motllura de la base es realitza en una peça de marbre blanc, així com el coronament i l'aplatat de la base del mur. Els ortostats són substituïts per un mur de carreus amb força perforacions per encaixar un aplacat<sup>15</sup>.

L'excavació efectuada al núm. 44 del carrer Major va treure a la llum part del que seria el primer tram d'una escalinata monumental que comunicava l'anomenada plaça de representació i el que s'ha definit com el recinte sagrat o terrassa superior del conjunt. Es tractaria d'una estructura de caixa de carreus de lumaquel·la dins la qual hi hauria el graonat, de pedra de Santa Tecla. Els treballs van demostrar que el mur de carreus del límit occidental, sobre les escales estava originàriament folrat per plaques de pedra de Santa Tecla. A la base de l'escala es va poder veure una motllura de marbre blanc de Luni-Carrara tipològicament assimilable a les que es localitzen al carrer d'en Compte, plaça del Rei i carrer Merceria<sup>16</sup>.

Quant al mur de tancament del *podium*, el que s'havia definit com a mur de fons del suposat pòrtic, tothom sap que estava decorat amb una sèrie de pilastres coronades amb capitells toscans, sobre les quals s'ha conservat en alguns punts part de l'entaulament de bandes. Es poden veure a la cara occidental del castell de Pilats i a l'oriental de la volta de l'antic beateri de Sant Domènec, també conegut com Ca l'Agapitu. Tant en un com en l'altre cas, pilastres i capitells estan cisellats en els carreus de lumaquel·la. Crida l'atenció, però, que les del castell de Pilats no mostren evidències de basa, cosa que fa plantejar una sèrie de qüestions, que després esmentarem<sup>17</sup>.

15. PIÑOL, Lluís: "Intervencions arqueològiques al carrer Merceria 11. Noves aportacions al coneixement del Fòrum Provincial de Tàrraco". MAR, R. [editor]: *Els monuments provincials de Tàrraco. Noves aportacions al seu coneixement*. "Documents d'Arqueologia Clàssica 1", Tarragona 1993, pàg. 257-268.

16. GÜELL, Manel: "Carrer Major 44. Memòria d'excavacions". Tarragona 1993 (lliurada al Servei d'Arqueologia de la Generalitat de Catalunya, inèdita).

PEÑA, Isabel: "Intervenciones del Servei Arqueològic de la URV en el sector oeste de la plaza de representación del Foro Provincial de Tàrraco". RUIZ DE ARBULO, Joaquín [editor]: *Tàrraco 99. Arqueologia d'una capital romana*. "Documents d'Arqueologia Clàssica 3". Tarragona 2000, pàg. 17-26.

17. A l'excavació del pati de Ca l'Agapitu es va documentar sencera una d'aquestes pilastres. L'alçat publicat no mostra, però, la basa (PIÑOL, Lluís; PEÑA, Isabel: "Plaça Pallol, 6 (antic Beateri de Sant Domènec)" [CORTÉS, Rodolf [editor]: *Intervencions arqueològiques a Tarragona i entorn (1993-1999)*. Tarragona, Servei Arqueològic URV, 2000, pàg. 245-252]. Quant a la reconstrucció del mur

En els dos casos que comentem els murs de carreus no mostren elements que facin pensar, com passa en els murs del *podium* del costat nord, en una decoració formada per plaques fixades al parament. Per altra banda, els encoixinats poc ressaltats respecte al pla d'*anathyrosis*, a diferència dels dels paraments exteriors del recinte de la terrassa intermèdia, potser són indicadors d'un acabat estucat<sup>18</sup>.

Al segle XIX, Bonaventura Hernández Sanahuja va poder observar la decoració de pilastres en un punt força interessant: en un immoble on s'unirien els murs septentrional i occidental del recinte, al número 2 del carrer Civaderia. Al conegut *Indicador arqueológico* que va signar amb J. M<sup>a</sup> de Torres, en tenim una descripció força interessant:

*“Cuando se reedificó esta casa, en la parte baja que forma rincón con las dos expresadas calles, se notó la existencia de dos muros romanos pertenecientes á los lados N. y O. del Foro, que se unían en aquel punto, y en ellos se veían una porción de pilastras iguales en un todo á las del Castillo de Pilatos y á las que se conservan en el jardín de las MM. Beatas que describirémos en seguida; esta circunstancia confirma la opinión de que rodeaba al Foro un pórtico según dijimos.*

*Al quitar las ruinas de la casa vieja pudo observarse que estas cubrían una de las bases de las pilastras dichas un zócalo corrido, todo de mármol blanco, y vióse también que las pilastras y la pared estuvieron antiguamente revestidas de estuco: cuando la Sociedad Arqueológica adquirió estos restos, que figuran en el Museo, se notó que tanto la base de mármol como el zócalo ó basamento estaban unidos al muro con fuertes grapones de bronce”*<sup>19</sup>.

amb la disposició de les pilastres, val la pena tenir en compte la proposta de Jaume R. Costa i Pallejà. [COSTA, Jaume: “Noves dades entorn al mur de pilastres del Fòrum Provincial”. MAR, R. [editor]: *Els monuments provincials de Tàrraco. Noves aportacions al seu coneixement*. “Documents d'Arqueologia Clàssica 1”, Tarragona 1993, pàg. 191-193].

18. És interessant veure com a la terrassa superior, a l'anomenat recinte sagrat, hi ha un tractament constructiu similar. Els murs del *temenos*, amb els exemples prou coneguts del Col·legi d'Arquitectes i la catedral, mostren a la seva cara exterior, és a dir, la que dona fora del recinte, un imponent encoixinat, mentre que a l'interior, cas de l'anomenat refectori de la catedral, es veu un encoixinat molt més prim i els encaixos de plaques. Potser l'existència d'un encoixinat previ s'hagi d'explicar per un projecte primerenc d'obra de carreus vista o preparat per a ser estucat que es replanteja i passa a ser placat.

19. H[ERNÁNDEZ], B.; T[ORRES], J. M. de: *El indicador arqueológico de Tarragona. Manual descriptivo de las antigüedades que se conservan en dicha ciudad y sus cercanías con designación de los puntos donde se encuentran y ruta que debe seguirse para recorrerlos con facilidad*, Tarragona 1867, pàg. 87-88.

Anys després, en un manuscrit, inèdit encara que força citat en la literatura arqueològica, Hernández és més explícit:

*”Con efecto, al derribar en 1852 la casa nº 2 de dicha calle de la Cibaderia, propia del labrador Tomás Babot, para reedificarla, se encontró el muro romano descrito formando uno de los ángulos de la gran plaza, en el mejor estado de conservación, y en el muro subsistian aun cinco pilastras que sobresalian de él, tres en el citado septentrional y dos en el occidental, muy bien labradas, de órden dórico, absolutamente iguales á las que existen en el Castillo de Pilatos, y á las que se conservan en el jardin de las M.M. Beatas, de las que á su tiempo hablaremos con detención.*

*Al tener noticia del hallazgo acudimos al momento, y efectivamente, no solo vimos las pilastras dichas, en el mejór estado de integridad, sino que pudimos observar, que tanto ellas, como el muro en que estaban empotradas las cubria un estuco de colores, imitando el mármol jaspeado del país o piedra de Santa Tecla; tambien observamos que las bases, plinto y pedestal eran de mármol blanco de Italia, asi como el basamento general que corría en torno de todo el muro exterior del Forum. La Sociedad Arqueológica Tarraconense adquirió por compra una de estas bases, con un trozo de basamento, y además un fragmento del estuco que se hizo saltar del muro, todo lo que se conserva en el Museo de Antigüedades de esta ciudad, colocado en el zaguan con los ns 40, 41 y 42, como un testimonio de que todas las bases de la columnata que sostenia el Perystilo o galeria que rodeaba el Forum, eran de mármol, y lo demás estucado”<sup>20</sup>.*

La descripció dóna unes dades interessantíssimes, ja que ens indica que en els costats occidental i septentrional del conjunt, hi podria haver bases de marbre a les pilastres, i un estucat tant del mur com en aquestes, a imitació de la pedra de Santa Tecla, però no indica l'existència o no dels capitells, tot i comparar l'ordre arquitectònic amb les fins llavors conegudes<sup>21</sup>.

20. HERNÁNDEZ SANAHUJA, Bonaventura: “Esplicacion topográfica monumental del plano de Tarragona”. “Recuerdos monumentales de Tarragona”. Manuscrit, Arxiu Històric Arxidiocesà 1877, especialment fol. 49 i 50. Javier Gimeno, però, no identifica aquesta peça, tot i haver-ne una al Museu Arqueològic de Tarragona, ja que l'amplada no coincideix amb la de les pilastres. Per altra banda, la secció que publica al vol. II, làmina 15 no coincideix amb la trobada a la plaça del Fòrum. (GIMENO, Javier: *Estudios de arquitectura y urbanismo en las ciudades romanas del nordeste de Hispània*, vol. I, Madrid 1991, pàg. 172-174, inventari 159 i 160, pàg. 172-174 i vol. II, làm. 15).

21. Cortés i Gabriel, que recullen la notícia, hi van poder veure “una pilastra i una possible corni-



tació de la pedra de Santa Tecla, però no indica l'existència o no dels capitells, tot i comparar l'ordre arquitectònic amb les fins llavors conegudes<sup>21</sup>.

La notícia de l'existència de bases de marbre pot tenir relació amb la seva absència al parament del castell del Rei i la localització dels encaixos per bases, amb perforacions per espigues de metall, a diferents punts del mur documentat el 1993 al carrer de Santa Anna. Les fotografies que il·lustren l'estudi de Manuel Güell i altres poden ratificar aquest supòsit. En efecte, a la de la pàgina 180 (figura 4) es veuen els arrencaments de les pilastres, desprovistes de bases, però amb una perforació a banda i banda en el carreu inferior, que podríem prendre, d'acord amb les troballes a la plaça del Fòrum, com els encaixos del fixament d'unes bases de marbre. Caldria veure si aquestes perforacions també hi són al mur del castell del Rei. En una altra fotografia, a la pàgina 182 (fig. 5) sembla veure's un rebaix dels carreus de la fonamentació just a l'alçada de l'arrencada del mur, que sembla fer un entreguardat davant d'una de les pilastres<sup>22</sup>.

Els treballs arqueològics duts a terme a la plaça del Fòrum ens han mostrat que el teló de fons que seria el mur nord del recinte tindria un tractament similar. Tant la descripció de les troballes com la documentació gràfica adjunta mostren que el mur tindria almenys a la base un revestiment de plaques de marbre, i les pilastres tindrien bases del mateix material, cosa evidenciada pels encaixos corresponents. És més, encara que fora de context, es va trobar una basa de marbre blanc<sup>23</sup>.

Aquestes constatacions porten a pensar que l'esquema tècnicodecoratiu del conjunt té una sèrie de diferències en els diversos punts de l'anomenada plaça de Representació del recinte.

sa" (CORTÉS, Rodolfo; GABRIEL, Rafel: *Tàrraco, recull de dades arqueològiques*, Barcelona, PPU, 1985, pàg. 26, notícia 60 i fotografies a pàg. 138-141). La comunicació de Bermúdez i altres al XIV Congrés Internacional d'Arqueologia Clàssica tampoc no aporta dades sobre les pilastres decoratives al carrer Civaderia núm. 2 (BERMÚDEZ; Alejandro; FLANDES, Eva; PALAU, Rosa; PUJANTE, Pedro: "Noves aportacions al coneixement de les estructures del *Concilium Provinciae Hispaniae Citerioris (Tarraco)*". DUPRÉ, Xavier [coordinador]: *XIV Congrés Internacional d'Arqueologia Clàssica. La ciutat en el món romà. XIV Congreso Internacional de Arqueología clásica. La ciudad en el mundo romano*. Tarragona, Comitè organitzador del XIV CIAC- CSIC-Institut d'Estudis Catalans, 1994, vol. 2 "Comunicacions" p. 60-61.

22. GÜELL, Manel; PEÑA, Isabel; TOBIAS, Olga; TUBILLA, Mercedes: "La restitución arquitectónica de la plaza de representación (el denominado "Foro Provincial". MAR, Ricardo [editor]: *Els monuments provincials de Tàrraco. Noves aportacions al seu coneixement*. "Documents d'Arqueologia Clàssica 1", Tarragona 1993, pàg. 157-190.

23. POCIÑA, César Augusto; REMOLÀ Josep Anton: "La plaza de representación de Tàrraco: intervenciones arqueológicas en la plaza del Fòrum y la calle d'en Compte". RUIZ DE ARBULO, Joaquín [editor]: *Tàrraco 99. Arqueologia d'una capital romana*. "Documents d'Arqueologia Clàssica 3". Tarragona 2000, pàg. 27-45.

En primer lloc, el mur del *podium* té tractaments diferenciats quant al seu acabament: al pati de la casa Castellarnau, carrer d'en Compte i plaça del Rei, el material utilitzat és lumaquel·la local; al carrer Merceria núm. 11, es documenten una motllura i plaques de marbre blanc de Luni-Carrara almenys sota i sobre aquesta; a l'escalinata del carrer Major, motllura de marbre blanc i plaques de pedra de Santa Tecla.

Quant al mur de tancament del *podium*, es podria dir que té un treball molt més uniforme; basa de marbre, pilastres, capitell, entaulament i llenç de mur de pedra lumaquel·la, sòcol de marbre i estucat a imitació de la pedra de Santa Tecla, que evoca la composició documentada a l'escalinata del carrer Major.

On s'ha d'encabir el capitell de marbre? No seria agosarat dir que en el mur nord del recinte, els capitells serien de marbre, igual que les bases, de manera que aquesta part del conjunt tindria un tractament diferenciat respecte a la resta. També hem de tenir en compte que en aquest costat només tenim constància de pilastres en els extrems oriental (plaça del Fòrum) i occidental (carrer Civaderia núm. 2), en bona part a causa de la manca d'un coneixement aprofundit de les restes i per l'estat de les que s'hi han pogut observar fins a l'actualitat. És el cas del pany de la plaça de les Cols, o el recentment recuperat al número 40 del carrer Civaderia (local del restaurant El Gallo de Morón). En tots tres casos, l'estat de conservació del mur, molt afectat, és un element a tenir en compte. Amb tot, al número 22-24 del carrer Civaderia, ara convertit en plaça, semblen intuir-se dues pilastres, o el que en podria quedar, força repicades i desfigurades<sup>24</sup>. Per altra banda, en aquests murs no es veuen evidències que ens permetin parlar d'un aplacat de marbre, ni a les pilastres ni als paraments entre elles.

En conclusió, el *podium* del costat nord seria una estructura decorada amb motllures de marbre, com es desprèn de les troballes als carrers Major i Merceria. Per sota i sobre de la motllura de la base, hi hauria també plaques de marbre i cal plantejar que la resta del mur estigués placat amb pedra de Santa Tecla, com es veu a l'escalinata vista al carrer Major. El mur de tancament del *podium* tindria una decoració de pilastres toscanes, amb basa de marbre, com a la resta del conjunt, pilastra de carreus i capitell i possiblement entaulament de marbre. L'acabament de les pilas-

24. Com podeu veure al dibuix que publiquen I. Peña i M. Díaz [PEÑA, Isabel; DÍAZ, Moisés: "Una torre d'accés entre el recinte de culte i la plaça de representació del fòrum provincial de Tàrraco". *Butlletí Arqueològic*, època V, núm. 18, 1996 (1998), ps. 191-226].

tres i panys de mur seria estucat a imitació del marbre de Santa Tecla. Aquest tipus de pedra s'utilitza, com ja hem esmentat, en el placat i a l'escalinata del carrer Major, potser al *podium*, i a les escales d'enllaç amb el circ. També s'empra en les escales de la volta B del Circ, que enllaçava l'exterior amb el *visorium*<sup>25</sup>.

Finalment, cal tenir el dubte raonable si Hernández Sanahuja va poder veure els capitells a les pilastres de la cantonada dels carrer Civaderia i Notari Albinyana. Si fos així, i no fossin de marbre, com se suposaria vista l'ambigüitat dels textos, caldria plantejar un nou lloc per a aquest tipus de peça en aquest suport, potser a la zona central del parament nord de la plaça. Aquesta, on el mur del *podium* està decorat amb placat i motlures marmòries, es troba a la zona de la plaça que enllaça amb l'*area sacra* de la terrassa superior, que com proposa Hauschild, estaria placada en marbre blanc<sup>26</sup>. Es tracta d'un sector de contacte de les dues plataformes construïdes, on troben, a banda i banda de l'eix de simetria del conjunt, sengles criptòptics probablement amb funció d'accés entre els dos nivells<sup>27</sup>.

JOAN JOSEP MENCHON I BES

25. DUPRÉ, Xavier; MASSÓ, Jaume.; PALANQUES, Lluïsa; VERDUCCI, Patrizia: *El circ romà de Tarragona I. Les voltes de Sant Hermenegild*. "Excavacions Arqueològiques a Catalunya" núm. 8. Barcelona 1988, pàg. 52-53.

26. HAUSCHILD, Theodor: "Los hallazgos romanos de mármol en la Parte Alta de Tarragona". *Butlletí Arqueològic*, època V, núm. 14, 1992 (1993), pàg. 107-135.

27. En aquest sentit, l'accés localitzat al núm. 13 del carrer Escrivanies Velles, apunta a favor de la hipòtesi. Vid. BERMÚDEZ, Alejandro: "Estructuras del Foro Provincial documentadas en Escrivanies Velles, 13". *Butlletí Arqueològic*, època V, núm. 13, 1991 (1992), pàg. 83-109.

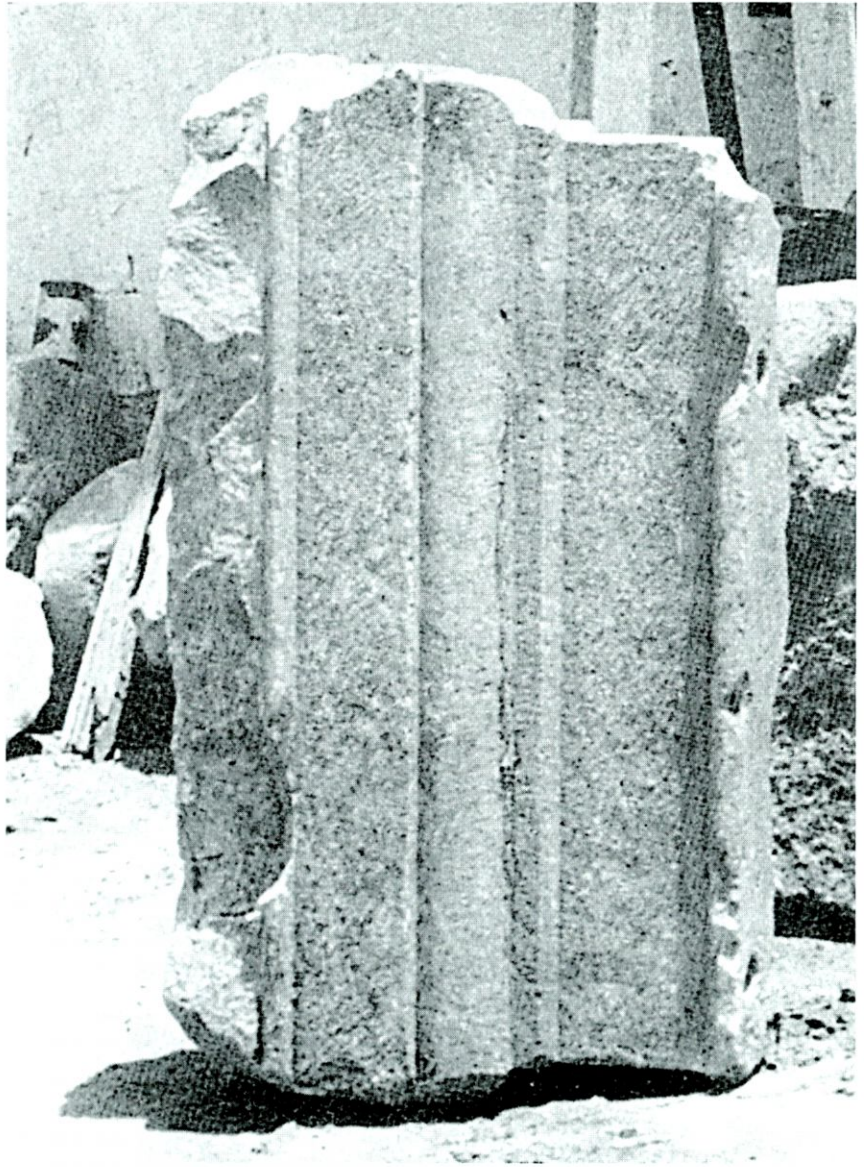
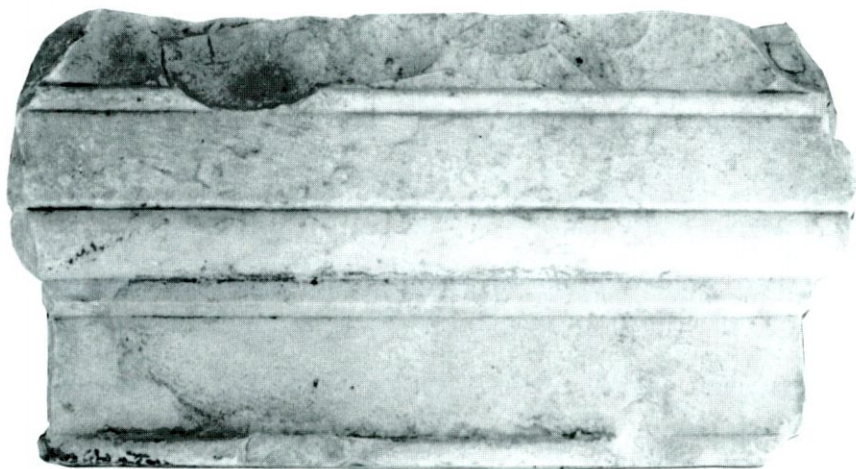


FIGURA 1. Fotografia publicada per Sánchez Real on es veu l'anvers del "El método en la arqueología tarraconense 2. Las construcciones monumentales de la Parte Alta. II.A) La zona 'sagrada'". *Butlletí Arqueològic*, època V, núm. 10-11, 1988-89 (1990), pàg. 106.

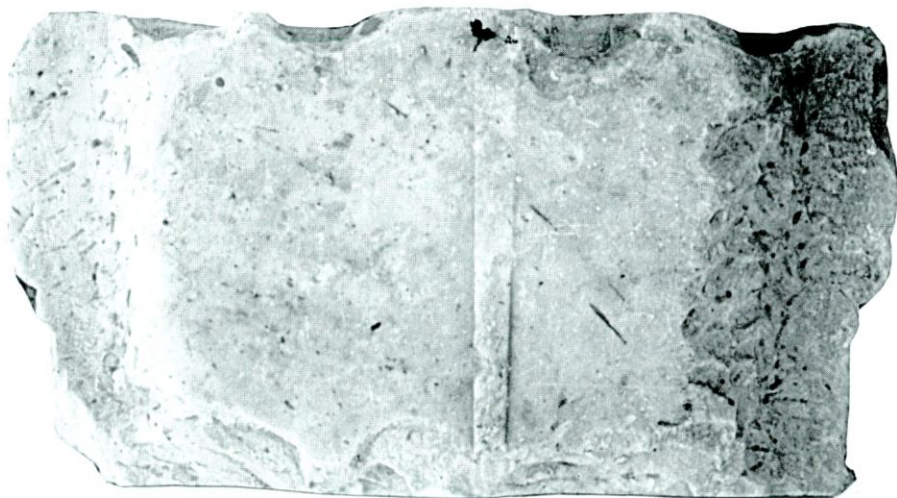


FIGURA 2. Fotografia publicada per Sánchez Real on es veu el revers del “El método en la arqueología tarraconense 2. Las construcciones monumentales de la Parte Alta. II.A) La zona ‘sagrada’”. *Butlletí Arqueològic*, època V, núm. 10-11, 1988-89 (1990), pàg. 108.



0 50 cm

FIGURA 3. Anvers del capitell.



0 50 cm

FIGURA 4. Revers del capitell.

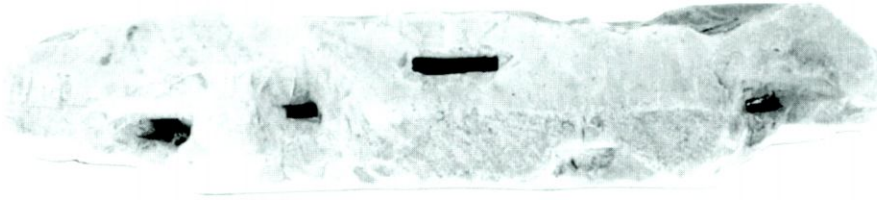


FIGURA 5. Cara superior del capitell.



FIGURA 6. Cara inferior del capitell.



FIGURA 7. Perfil del capitell.



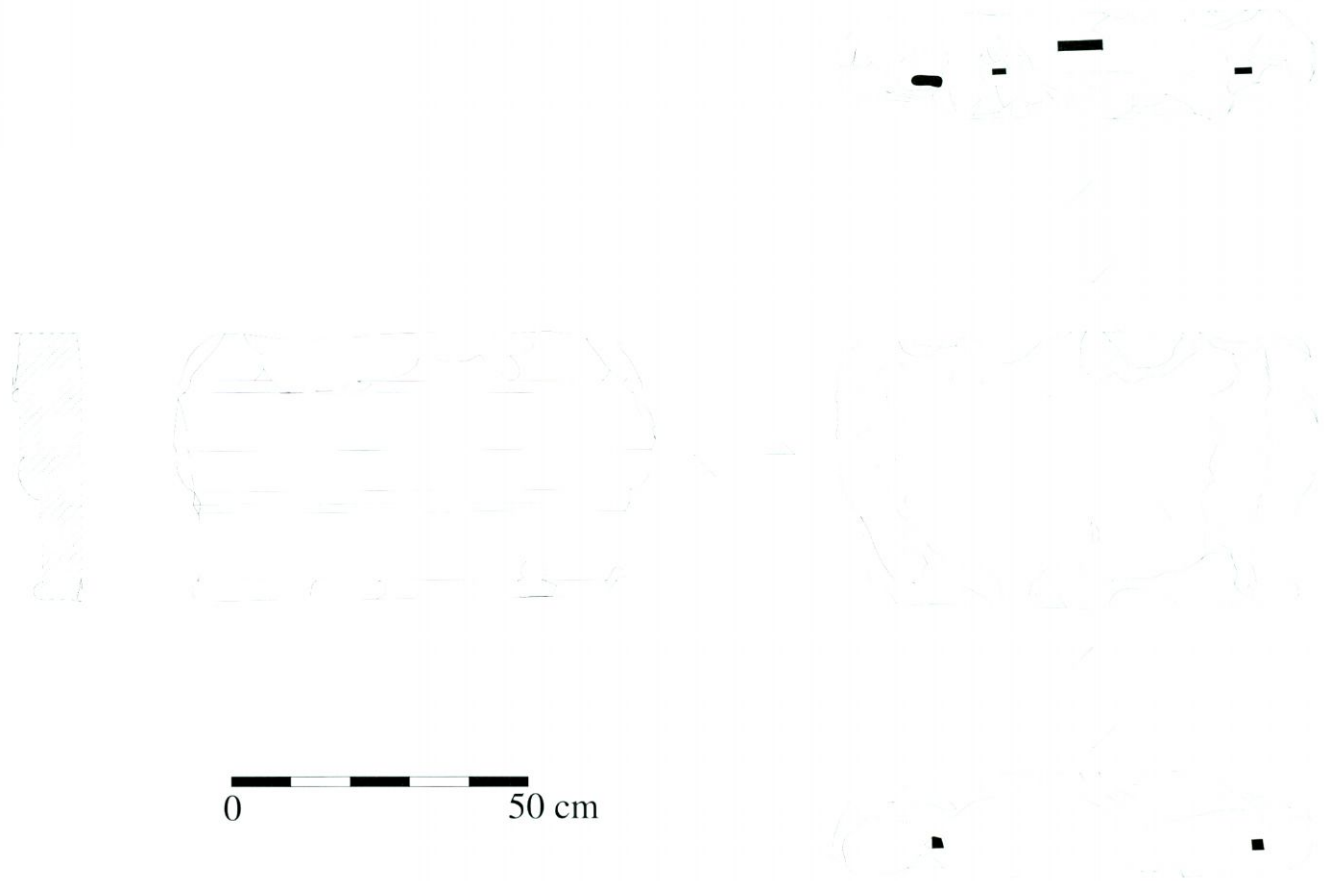


FIGURA 8. Dibuix del capitell.

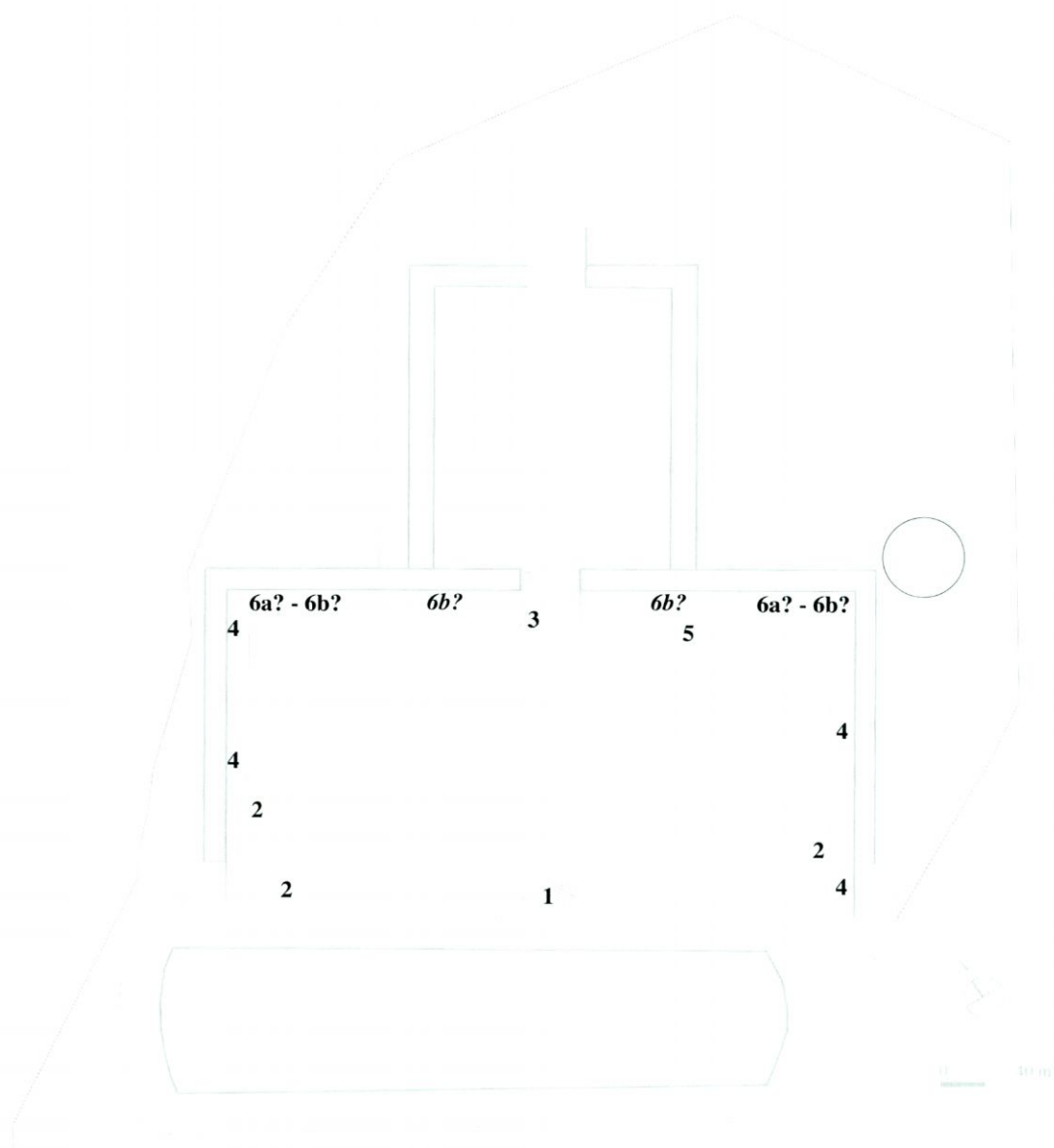


FIGURA 9.1. Proposta dels diferents tipus de decoració i materials a l'anomenada plaça de representació. PLANTA

- |     |   |
|-----|---|
| ○   | <b>Localització del capitell</b>            |
| 2   | <b>Estructura localitzada i proposta</b>    |
| 6b? | <b>Estructura no localitzada i proposta</b> |

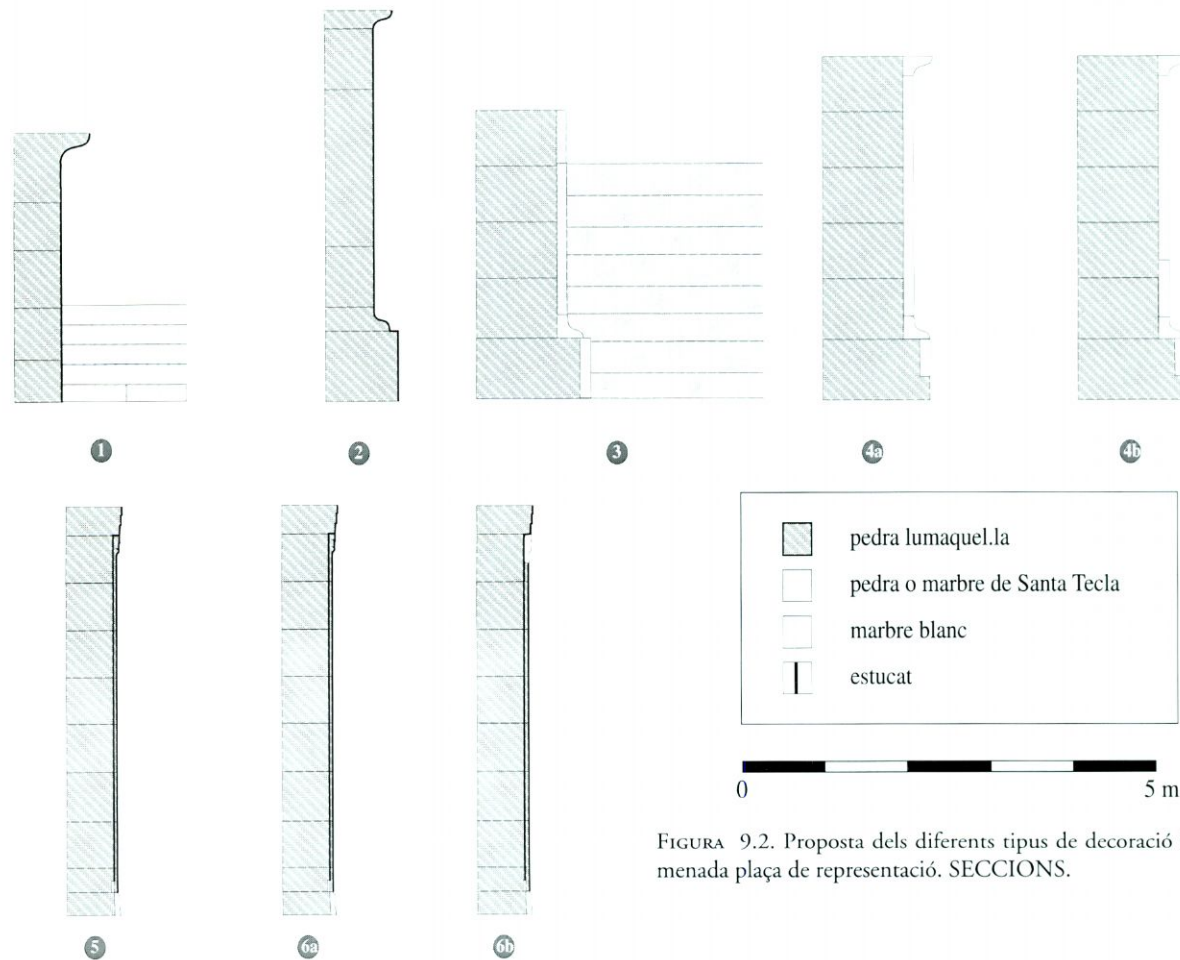


FIGURA 9.2. Proposta dels diferents tipus de decoració i materials a l'anomenada plaça de representació. SECCIONS.