

Àmfores de vi orientals d'època baix-republicana.

A les darreries del s. III a.C. i més abundantment en les dues centúries següents arriben a Itàlia i a les províncies més occidentals de Roma, sempre en quantitat limitada, uns recipients amfòrics procedents del món grec i dedicats a transportar vi. D'entre aquest grup heterogeni cal ressenyar per la seva importància numèrica i pel fet d'haver estat el prototipus d'un popular envasament italià i hispànic alt-imperial (les àmfores Dressel 2/4) les àmfores de *Rodes*, de *Quios* i de *Cos*.

Les àmfores ròdies, el grup més ben documentat en especial durant el segle I a.C., presenten un llavi engruixut, circular, coll cilíndric, alt; nanses dretes i de secció circular, a cops amb el colze superior molt acusat; peu diferenciat i la panxa en forma de baldufa.

Les àmfores de *Quios*, que hom data a finals del s. II o en el s. I a.C., es caracteritzen per tenir un coll llarg i cilíndric, amb el llavi curt i arrodonit, panxa en forma de baldufa, carena ben marcada i unes nanses dretes i rectes, amb el colze insinuat i de secció circular que s'uneixen al coll molt per sota del llavi. Eren dedicades a transportar un vi de qualitat excepcional, molt car i minoritari.

Les àmfores de *Cos* les trobem en contextos del s. II i I a. C. Tenen la forma de fus, el peu ben diferenciat, llavi arrodonit i senzill, coll alt i cilíndric i les nanses lleugerament cor-

bades amb el colze molt marcadíssim i peculiar.

Àmfora Lamboglia 2.

Recipient de dimensions considerables, entre 0'80 i 0'90 m., amb panxa ovoide, carena més o menys marcada, peu cilíndric massís o en forma de botó, coll molt alt lleugerament tronco-cònic, nanses robustes, de vegades flexionades, i llavi ben diferenciat triangular o recte.

Durant molt de temps, i a nivell d'hipòtesi s'havia pensat que aquest recipient fou utilitzat en el transport de l'oli italià, però les troballes fetes a la nau enfonsada de la *Madragne de Giens* (Costa francesa) han demostrat sense cap mena de dubtes que servien per a transportar vi. Sembla que aquest és l'envasament típic de la Itàlia del Sud, l'actual Apúlia i Calàbria, usat des de finals del s. II i durant la primera meitat del s. I a.C. Després en aquella mateixa àrea aquesta forma seria substituïda per la Dressel 2/4 copiada de tipus orientals.

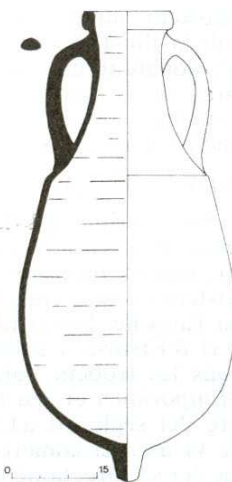


Fig. 3 - Àmfora Lamboglia II.

Nuevos yacimientos paleolíticos en la zona de Cartagena

Ricardo Montes

Tal como expusimos en anteriores artículos,¹ el Paleolítico costero del Sureste español es relativamente abundante. Contamos con ocho yacimientos de este momento cultural a los que ahora hay que sumar los últimos descubrimientos.

Las especiales características de esta zona, con abundancia de abrigo, multitud de ramblas y afloraciones de agua (hoy día secas), debieron propiciar el continuo asentamiento de las gentes que la atravesaban.

Tres son los nuevos hallazgos que nos ocupan, todos atribuibles al Paleolítico Superior final, a juzgar por el estudio del material recogido en superficie, si bien, dos de ellos podrían ofrecer niveles más antiguos en su excavación.

En la revisión y visitas realizadas en los yacimientos descubiertos por Siret y J. Cuadrado, descubrimos un pequeño abrigo cerca de la Cueva de Hernández Ros. Curiosamente no ha sido excavado nunca a pesar de que se encuentra a menos de 100 m. del anterior en la misma Rambla de Algarrobo (Mazarrón). Se recogió de superficie un núcleo de tendencia piramidal en sílex, diversas laminitas y una ho-

jita de dorso, muy abundante en otros yacimientos costeros. Se trata de la cueva llamada Algarrobo, cerca de la cual localizamos un yacimiento de sílex.

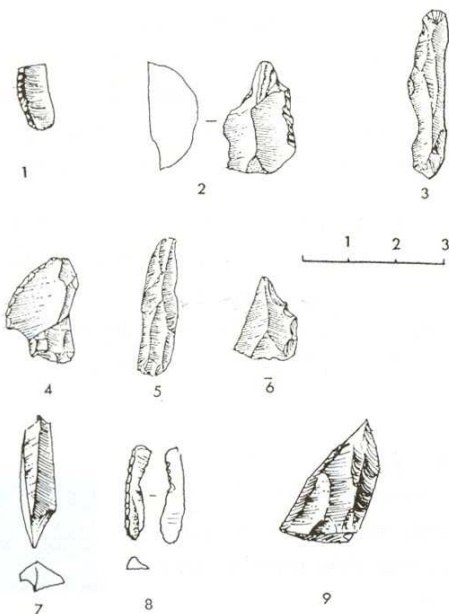
El abrigo presenta una altura muy escasa debido a la potencia estratégica, lo que le confiere gran importancia y buenas posibilidades de excavación.

El segundo yacimiento que se pretende dar a conocer es la Cueva del Macho, situada en la Torre de Nicolás Pérez, en la Carretera de Cartagena a Mazarrón, Km. 13,500 en el término municipal de Cartagena, y en el Alto de la Cárcel, a cuyo pie se encuentra la Rambla de las Torres. Salvo una pequeña cata, la cueva se encuentra intacta. Procedimos a la limpieza y criba de la tierra revuelta y los resultados fueron positivos arqueológicamente hablando. Pese a encontrarse muy cerca de Cueva Vermeja, Siret no habla de ella, quizá porque es poco visible desde la carretera y no la descubrió. El yacimiento en sí ocupa una plataforma de 11 m. de largo por 7,70 m. de ancho en sus dimensiones máximas.

El estudio de los materiales obtenidos es el siguiente:

	Sílex	Cuarzo	Cristal	Otros	Total
Lascas	41	4	10	1	61
Núcleos	2	3			5

¹ La aportación de L. Siret y J. Cuadrado al Pleistoceno Superior en Murcia, Anales de la Universidad de Murcia, vol. 137, n.º 1-2, 1980.



Industria lítica de la Cueva del Macho, 1, 2 y 3; La Jara, 4, 5 y 6; El Algarrobo, 7, 8 y 9.

Destaca la fuerte proporción de lascas de sílex frente a las de cuarzo, sobre todo en relación al número de núcleos, si bien es cierto que los núcleos de sílex han sido más aprovechados y las excavaciones pueden variar cualquier porcentaje que ahora ofrezcamos.

Cuadro tipológico de lascas:

	Sílex	Cuarzo	Cristal	Otros
Lascas con retoques	5	2	2	—
Lascas simples	16	2	3	1
Pseudolascas	16	5	5	—
Lascas de descortezado	3	—	—	—
Lascas de semidescortez.	1	—	—	—

Los debrís son escasos, habiéndose podido recoger tan sólo 6 o 7 restos de talla.

Los núcleos de sílex son de pequeño tamaño, siendo uno piramidal y prismático el otro. Los de cuarzo son prismáticos dos y poliédrico el restante.

El tamaño de los útiles oscila entre 1,5 y 4,1 cm., habiendo sido realizados todos en sílex. Según la clasificación de B. Bordes,* detallamos a continuación las existencias de que disponemos:

Tabla Bordes	Denominación	Cantidad
1	Raspador sobre lámina	1
11	Raspador carenado	1
23	Perforador	1
24	Microperforador	1
30	Buril diedro central	1
41	Buril transv. sobre escotadura	1
74	Denticulado	1
83	Láminas truncadas	4
85	Láminas de dorso	2
87	Láminas de dorso truncadas	3
91	Lámina con escotadura	1
101	Láminas apuntadas	2
<i>Total</i>		20

Tipología de talones y porcentaje de los mismos:

Lisos	55 %
Facetados	13,5%
Diedros	13,5%
Puntiformes	17 %

Tanto la técnica de talla como la tipología, nos hablan de un Paleolítico Superior final muy similar al de los niveles superiores de la vecina Cueva Vermeja.

El tercer y último yacimiento que presentamos en este artículo fue descubierto por Eudald Carbonell. Se encuentra en San Ginés de la Jara, cerca de Igar. Se trata de un yacimiento al aire libre al que hemos denominado La Jara. En superficie se pueden recoger piezas atribuibles al Neolítico final o Eneolítico. Sin embargo, a 30-40 cm. existe un nivel más antiguo que se ha podido constatar gracias a la acción erosiva de pequeños caudales de agua abiertos por las escasas pero fuertes lluvias de la zona.

Hemos recogido un total de 84 lascas que se distribuyen como sigue:

	Sílex	Cuarzo	Cuarc.	Crist.	Total
Lascas con retoque	8	4	2	—	14
En gajo de naranja	3	—	—	—	3
Lascas simples	24	9	—	1	34
Pseudolascas	18	4	—	—	22
Lascas de descortez.	5	—	1	—	6
De semidescortezado	5	—	—	—	5
<i>Total</i>	63	17	3	1	84

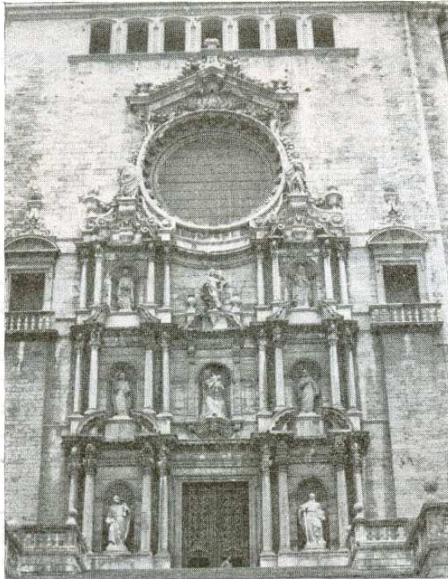
En estas lascas predominan los talones puntiformes (53 %) y los lisos (29 %), siendo, en cambio, en los útiles predominantes los talones suprimidos y los lisos.

Los núcleos son discoidales (3), en tortuga (2), piramidales, bipiramidales y poliédricos.

Útiles recogidos y clasificados según la tipología de F. Bordes:

Tabla Bordes	Denominación	Cantidad
1	Raspador simple sobre lámina	1
6	Raspador unguiforme	2
9	Raspador sobre lámina retocada	1
32	Buril de ángulo sobre rotura	1
41 bis	Buril transv. sobre retoque lateral múltiple	1
46	Buril múltiple mixto	2
70	Puntas	1
72	Piezas escotadas	1
73	Piezas con muesca	6
74	Denticulados	4
75	Raederas	1
83	Laminillas truncadas	9
85	Laminillas de dorso	2
87	Laminillas de dorso truncadas	1
91	Laminillas con escotadura	2
94	Laminillas de fino retoque directo	1
105	Varios	2
<i>Total</i>		38

* B.S.P.F., 1978, 7-75, n.º 11-12, pp. 519-521.

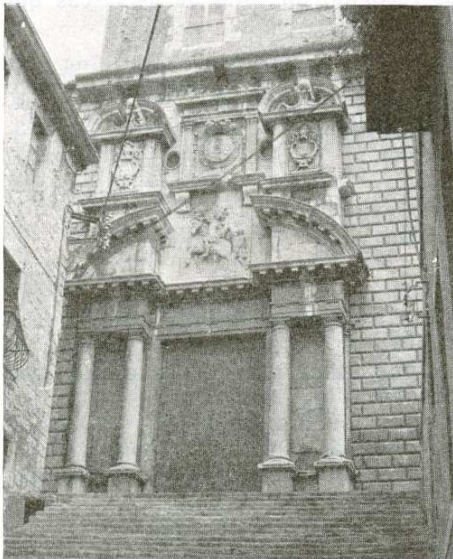


Façana barroca de la Catedral de Girona
(segle XVIII)

Els Concessionaris de Coca-Cola, seguint la recomanació del Consell d'Europa per tal de protegir el Patrimoni Arquitectònic Europeu, i atenent els propòsits de dignificar la publicitat exterior, han decidit de continuar l'eliminació de l'esmentada publicitat en ciutats artístiques.

Astorga, Cuenca, Sos del Rey Católico, Girona, Morella, Cambados, Tarragona, Arcos de la Frontera, Las Palmas de Gran Canaria, Menorca, Oñate, Trujillo, Ubeda, Baeza, Guadalupe, Medina de Rioseco, Ronda, Pals, són algunes de les ciutats en les quals fins ara s'hi ha desenvolupat la campanya.

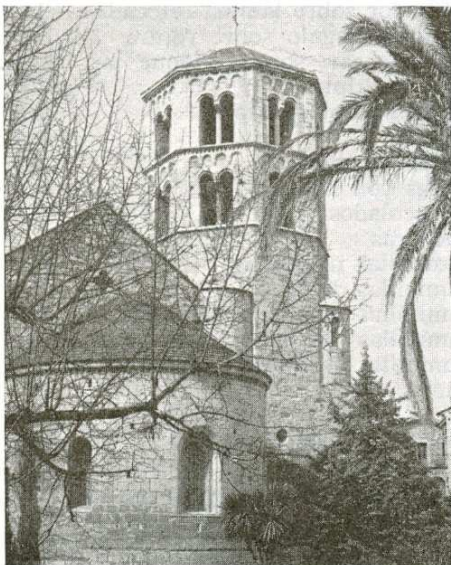
Com en anys passats, el pressupost destinat per a aquesta activitat publicitària serà invertit en l'edició de publicacions divulgadores dels tressors artístics d'aquests llocs.



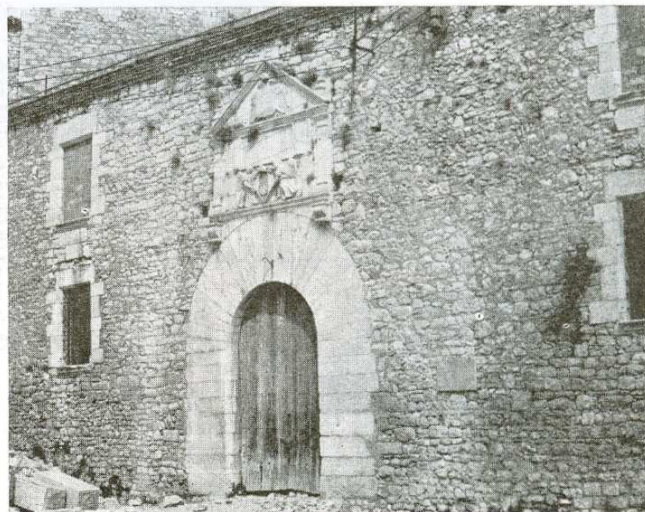
Façana barroca de l'església de Sant Martí
(segle XVIII)



Cimbori de l'església de Sant Nicolau (segle XII)



Absis i campanar de Sant Pere de Galligants
(segle XII)



Façana Estudis Generals de Girona (segle XVII)
"Edifici de les Àguiles"