

hombre por dominar la naturaleza, distorsionándola.

Barcelona, 21 enero 1980.

#### BIBLIOGRAFIA

- G. N. BAILEY, 1973, *Los concheros del N. de España; una hipótesis preliminar*, Crónica XII Congreso Arq. Nac., Jaén 1970, p. 73-84.
- Y. BOONE - J. MISKOVSKY, *La cueillette*, La preh. Franç. T. I. 1, p. 684-687, 1976.
- J. CANAL - E. CARBONELL - J. ESTÉVEZ, 1980, *El Paleolítico a Catalunya*, Girona (en premsa).
- J. CANAL - E. CARBONELL, 1978, *Els campaments de la Prehistòria*, Vertex II, novembre-desembre, p. 206-213.
- E. CARBONELL - J. ESTÉVEZ, 1979, *Apunts per l'estudi de l'evolució de l'home a la Prehistòria vella: la bidirecció*, Butll. Assoc. Arq. de Girona, 2, p. 5-6.
- J. y N. CHAVAILLON, 1976, *Le pal. ancien en Étiopie: caracteres techniques de l'Olduvaien de Gomboré-u à Melka Kontoure*, en Coll. V del IX Congreso UISPP, Niza.
- G. y J. DESSE, 1976, *La pêche*, La Prehist. Française, tom 1, 1, p. 697-702.
- F. ENGELS, 1978 ed., *Dialéctica de la naturaleza*, Ed. Akal, Madrid.
- J. ESTÉVEZ, 1977, *Analyse structurale et analyse palethnologique de la faune provenant de gisements préhistoriques*, Dialektike, Cab. de typol. analyt., 1977, p. 15-31.
- J. ESTÉVEZ, 1977, *Sobre la valoración de restos faunísticos en yacimientos arqueológicos*, Ampurias (en premsa).
- J. ESTÉVEZ, 1979, *La fauna del Pleistoceno catalán*; Tesis doct. Univ. Barcelona, Fac. Geografía e Hist.
- J. ESTÉVEZ, 1979, *Paleoeconomía y Arte rupestre*, Simp. conmemorat. Centenario descubrimiento Altamira, Madrid (en premsa).
- J. ESTÉVEZ y otros, *Los cazadores del Cingle Vermell (Vilanova de Sau)* (en prep.), 1980.
- D. GEDDES, 1979, *Systemes de l'exploitation de la faune de Mesolithique final au Neolithique ancien en Languedoc*, Com. Congr. Preh. Francia.
- G. ISAAK, 1978, *Como compartían su alimento los homínidos prehumanos*, Invest. y Ciencia, 1978.
- A. KORTLANDT, 1972, *New Perspectives on ape and human evolution*, Univ. Amsterdam.
- A. M. T. MOORE, 1979, *Una aldea de colonos preneolíticos a orillas del Eufrates*, Invest. y Ciencia, Oct.: 32-41.
- S. PAYNE, 1975, *Faunal change at Franchthi Cave from 20.000 to 3.000*, en A. T. Clason. Archaeozoological Studies: 120-131.
- J. SABATER, 1978, *El chimpancé y los orígenes de la cultura*, Ed. Promoción cultural. Barcelona.
- VARIOS, 1979, *La concepción marxista del hombre*. Ed. Akal. Madrid.
- V. VELITCHKO, 1972, *Dynamique des modifications naturelles dans le Pleistocene superieur et probleme du passage des neandertaleins à l'homo sapiens*, en «Origine de l'home moderne». Actas del Col. París, 1969: 265-272.
- K. WATANABE, 1972, *Periglacial ecology and the emergence of homo sapiens*, «Origine de l'home moderne»: 272-305.

## ARQUEOLOGIA CLÀSSICA. LES ÀMFORES ROMANES (II)

### LES ÀMFORES DEDICADES AL TRANSPORT DEL VI, ANTERIORS A L'IMPERI

J. M. Nolla i Brufau

El vi és un dels productes que fou més utilitzat des d'antic en l'intercanvi comercial a gran escala. El seu consum i la seva producció fou introduïda a l'occident del món mediterrani pels grecs, coincidint amb la colonització de la zona costanera de Sicília i Sud d'Itàlia a partir de la segona meitat del segle VIII a.C. Ben aviat i a través de contactes intensos amb alguns pobles itàlics la tècnica del conreu de la vinya i de la preparació del vi s'anirà extenent, arrelant fortament en algunes comunitats com per exemple els etruscs, les quals produiran en poc temps un excedent exportable i intentaran, almenys durant uns anys, competir amb les *polei* gregues pel control del mercat d'algunes zones de l'extrem de la Mediterrània. Amb la fundació, pels foces, de Massàlia situada ben a la vora de les boques del Roine cap al 600 a.C., tota la costa provençal i del Llenguadoc i tota la costa catalana, es convertiran en mercat del vi grec i especialment del produït a *Massàlia*.

Durant la segona meitat del segle III a. C.

té lloc un fet significatiu: l'aparició en aquesta zona del vi procedent del sud de la Península Itàlica. Ben aviat i coincidint amb l'expansió de la República romana, en els dos darrers segles abans de l'era actual, veurem com el mercat del vi queda anegat per l'arribada massiva dels productes itàlics. Finalment i coincidint amb els darrers anys del segle I a.C. comencem a veure com el conreu de la vinya i la producció del vi s'ha assentat arreu. A partir d'aquest moment els diferents punts de producció compliquen el panorama considerablement.

Estudiar el comerç del vi a l'Antiguitat, veure'n els centres productors, l'expansió, vies de penetració i cronologia, s'ha de fer a través de l'estudi dels envasos ceràmics que servien per al transport del producte d'un lloc a un altre. Tot seguit i d'una manera ràpida, donarem un cop d'ull als recipients amfòrics que foren utilitzats en el comerç del vi des del segle III del primer mil·lenni, fent especial referència a les produccions d'època romana que

coneixem millor. Acompanyant el comentari amb la il·lustració d'algun exemplar característic, donarem una sèrie de breus notes sobre l'àrea de producció de cada àmfora, la seva cronologia, àrees de producció i tot allò que pugui ser interessant.

#### *Àmfores etrusques.*

Són recipients de proporcions modestes, sense pivot definit, amb la panxa en forma de cor, nanses robustes i desenvolupades, coll inexistent o molt curt i llavi ben marcat de forma variable. Foren utilitzats per a transportar el vi d'Etrúria, i a Catalunya aquestes produccions les trobem, rarament, entorn de la zona d'*Emporion* i el seu hinterland entre el darrer terç del segle VII a.C. i el segon quart del segle VI a.C. El comerç, al principi almenys, degué fer-se directament, però després de la fundació de *Massàlia* i *Emporion* és possible que es fes per intermèdi dels focuus. Al *Cap d'Antibes*, a la costa blava francesa, s'ha localitzat una nau enfonsada, carregada d'àmfores i de ceràmica de *bucchero nero* també de fabricació etrusca.

#### *Àmfores massaliotes.*

Ben aviat els focuus establerts a Massàlia vers el 600 a.C., inicien el conreu de la vinya i l'exportació del vi a gran escala controlant la zona costanera del golf del Lleó, vall del Roine i, a través d'*Emporion*, la costa catalana.

La forma de l'àmfora utilitzada variarà lleugerament a través dels anys (segle VI-III a.C.), des dels prototipus més arcaics que copien recipients greco-orientals, a la forma clàssica, més alta amb el coll ben desenvolupat, carena insinuada, panxa en forma de baldufa i pivot peculiar consistent en un botó enganxat. La característica constant és la utilització d'una argila beige-grogosa amb molta mica que fa molt fàcil reconèixer els fragments. Alguns exemplars presenten segells i marques impresos.

A casa nostra l'àmfora massaliota és abundant des del segle VI al III a.C.

#### *Àmfores greco-itàliques.*

Durant la segona meitat del segle III a.C. comencem a trobar en els jaciments del país cada cop més intensament fragments d'una àmfora característica anomenada greco-itàlica i procedent, en origen, del Sud d'Itàlia, especialment de la Campània i de l'àrea ocupada per

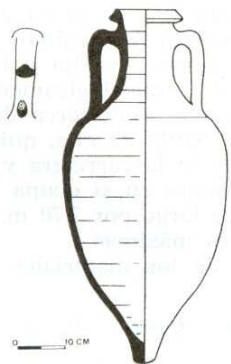


Fig. 1. — Àmfora greco-itàlica antiga

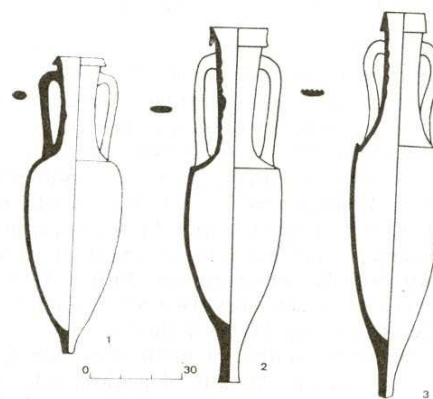


Fig. 2. — 1) Àmfora greco-itàlica moderna; 2) Àmfora Dressel 1; 3) Àmfora Dressel 1.

les antigues ciutats gregues. S'introdueix a Occident coincidint i aprofitant l'activitat comercial i política de la nova gran potència mediterrània: la república romana. A partir del desembarcament a *Emporion* d'un exercit expedicionari romà, enviat a lluitar contra els púnics, el 218 a.C., el vi itàlic envasat en aquests recipients arribarà en grans quantitats. Aquest envàs serà majoritari fins a la seva substitució durant la segona meitat del segle II a.C. per un altre de semblant, però amb més capacitat.

La durada d'aquest recipient és aproximadament d'un segle o segle i mig, evolucionant considerablement a través d'aquests anys: Les produccions més antigues són poc altes, rabasudes, en forma de baldufa, carena ben marcada i el pivot internament buit. Les formes més modernes són més esveltes, molt altes (entre 85/90 cms.) i amb el pivot massís. El llavi és sempre triangular i curt més obert en els exemplars antics i les nanses de secció el·líptica i flexionades. L'argila, de fina i ben depurada és de color beige rosat i presenta en moltes ocasions finíssimes partícules brillants (cristall) típiques d'una pasta volcànica.

#### *Àmfores Dressel 1.*

És l'àmfora característica dels darrers anys de la república. L'aparició d'aquest recipient cal situar-lo durant la segona meitat del segle II a.C. i procedeix directament de les àmfores greco-itàliques. Aquest envàs serà fet servir a quasi totes les àrees productores de vi d'Itàlia, però especialment al Laci i Campània.

L'àmfora és quasi sempre de gran alçada (més d'un metre), amb el coll alt i desenvolupat, cilíndric o troncocònic nanses robustes, panxa ogival i peu massís i cilíndric. La carena sol estar ben marcada. El llavi, però, és la part més peculiar: recte i vertical i sovint molt alt.

A nivells baix-republicans és normal, juntament amb l'àmfora greco-itàlica, trobar-la abundantment.

És possible que aquest envàs fos imitat a les darreries del segle I a.C. a la Bètica, tal com semblen indicar darrers estudis. De ser això cert, aquest hauria estat un dels recipients més antics fets servir per a transportar el vi andalusí.

### Àmfores de vi orientals d'època baix-republicana.

A les darreries del s. III a.C. i més abundantment en les dues centúries següents arriben a Itàlia i a les províncies més occidentals de Roma, sempre en quantitat limitada, uns recipients amfòrics procedents del món grec i dedicats a transportar vi. D'entre aquest grup heterogeni cal ressenyar per la seva importància numèrica i pel fet d'haver estat el prototipus d'un popular envasament italià i hispànic alt-imperial (les àmfores Dressel 2/4) les àmfores de *Rodes*, de *Quios* i de *Cos*.

Les àmfores ròdies, el grup més ben documentat en especial durant el segle I a.C., presenten un llavi engruixudat, circular, coll cilíndric, alt; nanses dretes i de secció circular, a cops amb el colze superior molt acusat; peu diferenciat i la panxa en forma de baldufa.

Les àmfores de *Quios*, que hom data a finals del s. II o en el s. I a.C., es caracteritzen per tenir un coll llarg i cilíndric, amb el llavi curt i arrodonit, panxa en forma de baldufa, carena ben marcada i unes nanses dretes i rectes, amb el colze insinuat i de secció circular que s'uneixen al coll molt per sota del llavi. Eren dedicades a transportar un vi de qualitat excepcional, molt car i minoritari.

Les àmfores de *Cos* les trobem en contextos del s. II i I a. C. Tenen la forma de fus, el peu ben diferenciat, llavi arrodonit i senzill, coll alt i cilíndric i les nanses lleugerament cor-

bades amb el colze molt marcadíssim i peculiar.

#### Àmfora *Lamboglia 2*.

Recipient de dimensions considerables, entre 0'80 i 0'90 m., amb panxa ovoide, carena més o menys marcada, peu cilíndric massís o en forma de botó, coll molt alt lleugerament tronco-cònic, nanses robustes, de vegades flexionades, i llavi ben diferenciat triangular o recte.

Durant molt de temps, i a nivell d'hipòtesi s'havia pensat que aquest recipient fou utilitzat en el transport de l'oli italià, però les troballes fetes a la nau enfonsada de la *Madragne de Giens* (Costa francesa) han demostrat sense cap mena de dubtes que servien per a transportar vi.

Sembla que aquest és l'envasament típic de la Itàlia del Sud, l'actual Apúlia i Calàbria, usat des de finals del s. II i durant la primera meitat del s. I a.C. Després en aquella mateixa àrea aquesta forma seria substituïda per la Dressel 2/4 copiada de tipus orientals.

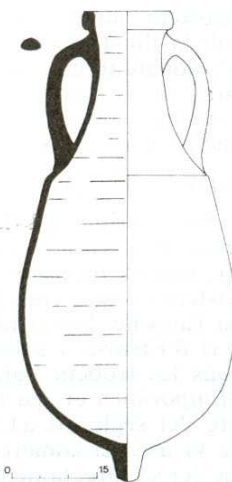


Fig. 3 - Àmfora *Lamboglia II*.

## Nuevos yacimientos paleolíticos en la zona de Cartagena

Ricardo Montes

Tal como expusimos en anteriores artículos,<sup>1</sup> el Paleolítico costero del Sureste español es relativamente abundante. Contamos con ocho yacimientos de este momento cultural a los que ahora hay que sumar los últimos descubrimientos.

Las especiales características de esta zona, con abundancia de abrigo, multitud de ramblas y afloraciones de agua (hoy día secas), debieron propiciar el continuo asentamiento de las gentes que la atravesaban.

Tres son los nuevos hallazgos que nos ocupan, todos atribuibles al Paleolítico Superior final, a juzgar por el estudio del material recogido en superficie, si bien, dos de ellos podrían ofrecer niveles más antiguos en su excavación.

En la revisión y visitas realizadas en los yacimientos descubiertos por Siret y J. Cuadrado, descubrimos un pequeño abrigo cerca de la Cueva de Hernández Ros. Curiosamente no ha sido excavado nunca a pesar de que se encuentra a menos de 100 m. del anterior en la misma Rambla de Algarrobo (Mazarrón). Se recogió de superficie un núcleo de tendencia piramidal en sílex, diversas laminitas y una ho-

jita de dorso, muy abundante en otros yacimientos costeros. Se trata de la cueva llamada Algarrobo, cerca de la cual localizamos un yacimiento de sílex.

El abrigo presenta una altura muy escasa debido a la potencia estratégica, lo que le confiere gran importancia y buenas posibilidades de excavación.

El segundo yacimiento que se pretende dar a conocer es la Cueva del Macho, situada en la Torre de Nicolás Pérez, en la Carretera de Cartagena a Mazarrón, Km. 13,500 en el término municipal de Cartagena, y en el Alto de la Cárcel, a cuyo pie se encuentra la Rambla de las Torres. Salvo una pequeña cata, la cueva se encuentra intacta. Procedimos a la limpieza y criba de la tierra revuelta y los resultados fueron positivos arqueológicamente hablando. Pese a encontrarse muy cerca de Cueva Vermeja, Siret no habla de ella, quizá porque es poco visible desde la carretera y no la descubrió. El yacimiento en sí ocupa una plataforma de 11 m. de largo por 7,70 m. de ancho en sus dimensiones máximas.

El estudio de los materiales obtenidos es el siguiente:

	Sílex	Cuarzo	Cristal	Otros	Total
Lascas	41	4	10	1	61
Núcleos	2	3			5

<sup>1</sup> La aportación de L. Siret y J. Cuadrado al Pleistoceno Superior en Murcia, Anales de la Universidad de Murcia, vol. 137, n.º 1-2, 1980.