

Una nueva subespecie de *Nacerdes (Xanthochroa) raymondi* (Mulsant & Godart, 1860) de la isla de Mallorca (Coleoptera: Oedemeridae)

Xavier A. VÁZQUEZ

SHNB

Vázquez, X.A. 2006. Una nueva subespecie de *Nacerdes (Xanthochroa) raymondi* (Mulsant & Godart, 1860) de la isla de Mallorca (Coleoptera: Oedemeridae). *Boll. Soc. Hist. Nat. Balears*, 49: 39-44. ISSN 0212-260X. Palma de Mallorca.



SOCIETAT D'HISTÒRIA
NATURAL DE LES BALEARS

Se describe *Nacerdes (Xanthochroa) raymondi canyellesi* subsp. nov. de Banyalbufar (NW Mallorca). Se diferencia sin dificultad de *N. (X.) raymondi raymondi* por presentar los élitros pardo oscuro y el pronoto amarillo por completo, sin manchas laterales oscuras, además de los ojos más pequeños y menos globosos, con lo que la distancia interocular es casi el doble de la anchura del ojo.

Palabras clave: *Nacerdes, Xanthochroa, raymondi, Islas Baleares, Mallorca, España, Mediterráneo Occidental, nueva subespecie.*

UNA NOVA SUBESPÈCIE DE *Nacerdes (Xanthochroa) raymondi* (MULSANT & GODART, 1860) DE L'ILLA DE MALLORCA (COLEOPTERA: OEDEMERIDAE). Es descriu *Nacerdes (Xanthochroa) raymondi canyellesi* subsp. nov. de Banyalbufar (NW Mallorca). Es diferencia fàcilment de *N. (X.) raymondi raymondi* per presentar els èlitres marró fosc i el pronot completament groc, sense taques laterals fosques; a més a més, els ulls són més petits i menys bombats i per tant la distància interocular és quasi el doble de l'amplada de l'ull.

Paraules clau: *Nacerdes, Xanthochroa, raymondi, Illes Balears, Mallorca, Espanya, Mediterrània Occidental, nova subespècie.*

A NEW SUBSPECIES OF *Nacerdes (Xanthochroa) raymondi* (MULSANT & GODART, 1860) FROM MAJORCA ISLAND (COLEOPTERA: OEDEMERIDAE). A new subspecies, *Nacerdes (Xanthochroa) raymondi canyellesi* subsp. nov., from Banyalbufar (NW Majorca) is described. It differs from *N. (X.) raymondi raymondi* by its dark brown elytra and evenly yellow pronotum, without dark lateral spots, as well as by the smaller and less vaulted eyes and consequently the interocular distance being almost twice than eye width.

Keywords: *Nacerdes, Xanthochroa, raymondi, Balearic Islands, Majorca, Spain, Western Mediterranean, new subspecies.*

Xavier A. VÁZQUEZ, IES Terrassa, Rambla d'Ègara 331, 08224 Terrassa.
E-mail: xvazquez@pie.xtec.es

Recepció del manuscrit: 9-mar-06; revisió acceptada: 2-mai-06.

Introducción

La fauna ibero-balear de Oede-meridae no deja de proporcionar sorpresas. Recientes capturas en Mallorca han puesto de manifiesto la existencia de una nueva subespecie de *Nacerdes (Xanthochroa) raymondi* (Mulsant & Godart, 1860), que había pasado desapercibida a los numerosos muestreos que durante décadas se han realizado en las Islas Baleares. La finalidad de este artículo es dar a conocer dicha novedad.

Las especies europeas del subgénero *Xanthochroa* son muy proclives a diferenciar variedades cromáticas de localización geográfica restringida. Así, *Nacerdes (Xanthochroa) carniolica* (Gistel, 1834), con élitros típicamente oscuros, produce dos formas de élitros claros, *N. (X.) carniolica peloponesica* Švihla, 1991 y *N. (X.) carniolica atlantica* Allemand, 1993, la primera en el extremo suroriental de su área de distribución y la segunda en el límite occidental. *Nacerdes (Xanthochroa) gracilis* (W. Schmidt, 1846), también con élitros oscuros en la forma típica, tiene una subespecie con élitros claros, *Nacerdes (Xanthochroa) gracilis bellieri* (Reiche, 1861) endémica de la isla de Córcega. La especie que nos ocupa, *Nacerdes (Xanthochroa) raymondi*, sigue un patrón cromático inverso al de los casos anteriores, ya que la forma típica posee los élitros claros, existiendo una subespecie de élitros oscuros en los Montes Tauro de Anatolia; a ésta se viene a sumar la nueva subespecie descrita en este artículo, también con élitros oscuros.

Material y métodos

El material sobre el que se basa el artículo está conservado en la colección del autor, excepto el holotipo ♂ y un paratipo ♀

que se han depositado en el Museu de Zoologia de Barcelona.

El método de estudio es el descrito en Vázquez (1996).

Resultados

Nacerdes (Xanthochroa) raymondi canyellesi subsp. nov.

Material típico

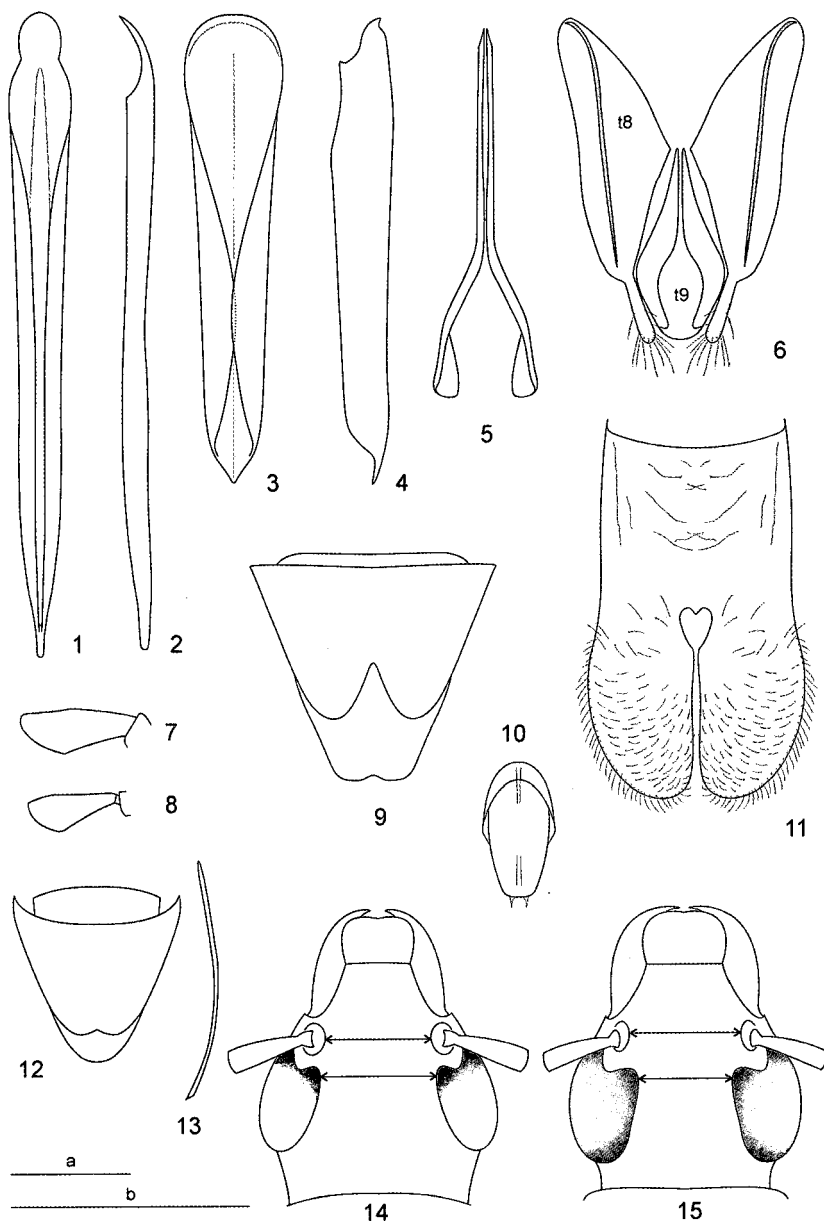
Holotipo ♂: Banyalbufar, NW Mallorca (31SDD59), X. Canyelles leg. Paratipos: 3♀, 1♂, mismos datos que el holotipo. El holotipo y un paratipo (♀) están depositados en el *Museu de Zoologia de Barcelona*; los demás paratipos se conservan en la colección del autor.

Los ejemplares fueron capturados entre Julio y mediados de Agosto de 2003, 2004 y 2005, ahogados en balsas y atraídos por la luz, en las fincas conocidas como Ca na Grogga y Son Suà, del término municipal de Banyalbufar.

Descripción

Macho. Longitud: 10,8-11,1 mm. Cabeza amarilla con una mancha testácea poco evidente en la frente, antenas y palpos maxilares amarillo, mitad distal de las mandíbulas testácea oscura. Pronoto amarillo por completo. Escudete amarillo. Élitros uniformemente pardo muy oscuro. Abdomen pardo oscuro con manchas amarillas en los lados, excepto el primer y último segmento que son amarillos. Patas, pro, meso y metatórax amarillos.

Cabeza con punteado denso, sin microescultura, brillante; pubescencia abundante



Figs. 1-15. *Nacerdes (Xanthochroa) raymondii canyellesi* subsp. nov.: 1, lóbulo medio, visión ventral; 2, lóbulo medio, visión lateral; 3, tegmen, visión ventral. 4, tegmen, visión lateral; 5, 9° esternito (♂); 6, complejo formado por los terguitos 8° y 9° (♂); 7, último palpómero (♂); 8, último palpómero (♀); 9, último segmento abdominal (♂); 10, tegminite; 11, 8° esternito (♂); 12, último segmento abdominal (♀); 13, apodema del 8° esternito (♀); 14, cabeza (♂). *Nacerdes (Xanthochroa) raymondii raymondii* (Mulsant & Godart, 1860): 15, cabeza (♂). (Escala: 1 mm; escala a: 9, 12-15; escala b: 1-8, 10).

Figs. 1-15. *Nacerdes (Xanthochroa) raymondii canyellesi* subsp. nov.: 1, average lobe, ventral view; 2, average lobe, lateral view; 3, tegmen, ventral view. 4, tegmen, lateral view; 5, 9° sternite (♂); 6, complex formed by the tergites 8° and 9° (♂); 7, last palpomera (♂); 8, last palpomera (♀); 9, last abdominal segment (♂); 10, tegminite; 11, 8° sternite (♂); 12, last abdominal segment (♀); 13, apodema of 8° sternite (♀); 14, head (♂). *Nacerdes (Xanthochroa) raymondii raymondii* (Mulsant & Godart, 1860): 15, head (♂). (Scales: 1 mm; scale a: 9, 12-15; scale b: 1-8, 10).

y amarilla; ojos moderadamente globosos, frente entre los ojos ligeramente más ancha (1,1x) que entre las fosetas antenales y casi dos veces (1,8-1,9x) más ancha que el ojo (Fig. 14); antenas cubiertas de pubescencia oscura, primer antenómero 2,1-2,3x más ancho que el segundo, tercer antenómero 2,2-2,7x más largo que el segundo; último artejo de los palpos maxilares con su máxima anchura en el tercio apical (Fig. 7). Pronoto tan largo como ancho, cordiforme, brillante, con punteado similar al de la cabeza aunque algo más marcado, cubierto de pubescencia oscura que resalta mucho sobre el tegumento amarillo. Escudete con pubescencia amarilla. Élitros unas 4,5 veces más largos que el pronoto; superficie fuertemente rugoso-punteada, cubierta con pubescencia corta y acostada que destaca poco sobre el tegumento oscuro; costillas bien marcadas. Patas largas y delgadas.

Pigidio aproximadamente 1/3 más largo que el último esternito y ligeramente escotado en el ápice (Fig. 9); último esternito con una escotadura triangular que afecta a menos de la mitad de la pieza (Fig. 9). Proyecciones del 8º esternito anchas y redondeadas en el ápice (Fig. 11); 8º terguito (Fig. 6). 9º esternito formado por dos varillas estrechas en forma de Y con una pequeña lámina apical (Fig. 5); 9º terguito (Fig. 6). Tegmínico corto y ancho (Fig. 10). Tegmen, en visión ventral, acuminado apicalmente (Fig. 3); en visión lateral (Fig. 4), las paredes laterales se estrechan bruscamente antes del ápice. Lóbulo medio alargado y estrecho, subrectilíneo, inerme (Figs. 1-2), adelgazado antes del ápice (Fig. 1).

Hembra. Longitud: 10,2-11,1 mm. Similar al macho, del que se distingue por el abdomen enteramente amarillo y por los ojos ligeramente menores, con lo que la distancia interocular es algo mayor (1,9-2,1 x

más ancha que el ojo); la mancha testácea de la frente puede faltar. Pigidio redondeado en el ápice y solo un poco más largo que el último esternito, éste con una ligera escotadura apical (Fig. 12); apodema del 8º esternito no bifurcado y mucho más largo que el pigidio (Fig. 13).

Diagnosis

N. (X.) raymondi canyellesi se diferencia del resto de *Xanthochroa* paleártico-occidentales por la siguiente combinación de caracteres: pronoto amarillo sin manchas laterales oscuras y cubierto de pubescencia oscura, élitros uniformemente pardo oscuro, lóbulo medio subrectilíneo, con el ápice acuminado y sin ganchos apicales.

A primera vista, la nueva subespecie se parece mucho a *N. (X.) gracilis gracilis* (W. Schmidt, 1846) por sus élitros pardo oscuro y su pronoto amarillo sin manchas oscuras laterales. No obstante, la estructura de la genitalia masculina demuestra sin ningún género de dudas que pertenece a *Nacerdes (Xanthochroa) raymondi* (Mulsant & Godart, 1860), cuya forma típica, presente en el sur de Francia, Península Ibérica y norte de África, posee el pronoto y los élitros amarillos con los flancos oscuros. Se conoce otra subespecie con los élitros pardo oscuro, *N. (X.) raymondi ciliciensis* Švihla, 1991, del Tauro Oriental (Anatolia), pero, a diferencia de *N. (X.) raymondi canyellesi*, presenta grandes manchas oscuras laterales en el pronoto.

También cabe destacar que *N. (X.) raymondi canyellesi* no solo presenta diferencias cromáticas respecto a la forma típica, sino también morfológicas. En efecto, los ojos de *N. (X.) raymondi raymondi* son claramente más grandes y globosos (figs. 14-

15), de manera que la relación entre la distancia interocular y la anchura del ojo oscila entre 1,2 y 1,5, mucho menor que en la nueva subespecie. Asimismo, en *N. (X.) raymondi raymondi* la distancia interocular es algo más estrecha que la que separa las fose-tas antenales (su relación es aproximada-mente 0,9x).

Distribución

Serra de Tramuntana, al W de Ma-llor-ca, Banyalbufar, conocido de esta única localidad.

Etimología

Me complace dedicar esta nueva subes-pecie al colega Xavier Canyelles, recolector del material y que tan amablemente lo puso a mi disposición.

Clave de identificación de las *Xanthochroa* ibero-baleares

La identificación de las *Xanthochroa* ibero-baleares no ofrece ninguna dificultad si se estudia la genitalia masculina (véase, por ejemplo, Allemand, 1993, Vázquez, 1993, Vázquez, 2002). Se presenta ahora una clave basada en caracteres externos con lo que se intenta obviar la extracción de la genitalia y alentar el estudio de eventuales especímenes dispersos en colecciones parti-culares; dado sus hábitos nocturnos, no se trata de coleópteros frecuentes en las colec-ciones.

1. Élitros oscuros, pardos, contrastando mucho con el pronoto que es total o parcial-mente amarillo2

— Élitros claros, amarillentos o testáce-os, de color similar al del pronoto, a veces con los flancos oscurecidos..... 4

2. Pronoto amarillo con los flancos par-dos.....

N. (X.) carniolica carniolica (Gistel, 1834)

— Pronoto amarillo por completo, sin manchas laterales oscuras..... 3

3. Cabeza ampliamente pardo oscuro. Pubescencia del pronoto amarillenta, de modo que resalta poco sobre el tegumento del mismo color.....

N. (X.) gracilis gracilis (W. Schmidt, 1846)

— Cabeza ampliamente amarilla. Pubescencia del pronoto oscura, destacando mucho sobre tegumento amarillo

N. (X.) raymondi canyellesi subsp. nov.

4. Élitros con sedas oscuras dispersas entre la pubescencia amarillenta de fondo.....

N. (X.) raymondi raymondi (Mulsant & Godart, 1860)

— Élitros solo con pubescencia amari-llenta..... 5

5. Ojos pequeños y poco sobresalientes; distancia interocular mucho mayor que la anchura del ojo.....

N. (X.) hesperica (Magistretti, 1941)

— Ojos grandes y globosos; distancia interocular menor (♂) o subigual (♀) a la anchura del ojo

N. (X.) carniolica atlantica Allemand, 1993

N. (X.) hesperica sigue conociéndose solo por el holotipo (1 macho) y una hembra (Vázquez, 1993), de modo que no se ha podido determinar la eventual variabilidad de esta especie.

Agradecimientos

Quiero mostrar mi más sincera gratitud a Xavier Canyelles, recolector del material que ha servido para describir esta nueva subespecie.

Bibliografía

- Allemand, R. 1993. Les *Nacerdes* ouest-paléarctiques du sous-genre *Xanthochroa* Schmidt, notes taxonomiques et commentaires sur la faune française (Coleoptera, Oedemeridae). *Bull. Soc. Ent. Fr.*, 98(1): 5-14.
- Vázquez, X. A. 1993. *Coleoptera: Oedemeridae, Pyrochroidae, Pythidae, Mycteridae*. En: *Fauna Ibérica*, vol. 5. Ramos, M. A. et al. (Eds.). Museo Nacional de Ciencias Naturales, CSIC, Madrid, 181 pp.
- Vázquez, X. A. 1996. Revision of the Southern African Oedemeridae (Coleoptera, Tenebrionoidea). *Mitt. Zool. Mus. Berlin*, 72(1): 83-147.
- Vázquez, X. A. 2002. *European Fauna of Oedemeridae*. Argania Editio, Barcelona, 179 pp.