

ESGLÉSIES ROMÀNIQUES SINGULARS AL BAGES

L'arquitectura romànica rural acostuma a reproduir a escala menor les construccions eclesials urbanes i monàstiques. D'aquí que trobem a les nostres viles, als nostres poblets o en descampat els mateixos tipus d'església que a les ciutats, encara que amb estructures més simplificades.

Podem fer-ne els següents grups, de les rurals: esglésies de planta basilical de tres naus, amb transcpte o sense; esglésies de planta de creu, grega o llatina; i el dels innombrables temples d'una nau.

Cal afegir a aquests tipus normals l'heterogeni de les esglésies singulars o excepcionals, com són les de planta central, a Catalunya circulars gairebé sempre, a les quals sols perquè són poc corrents a la nostra terra, podem donar la qualificació abans dita, i les que, derivades dels tipus usuals, se n'allunyen per una raó o altra.

Al Bages, com a les altres comarques catalanes, tenim un gran nombre d'esglésies de tipus normals i alguns de singulars: aquest article té per objecte donar a conèixer els darrers, ja que tots ells són inèdits.

Una rotonda: Sant Esteve de Sallent

Sant Esteve, anomenat ara Sant Sebastià, era la capella del castell el terme del qual apareix citat l'any 978 a la butlla del papa Benet VII per al bisbe Froia de Vic (1). L'església, però, no surt documentada fins al 1023,

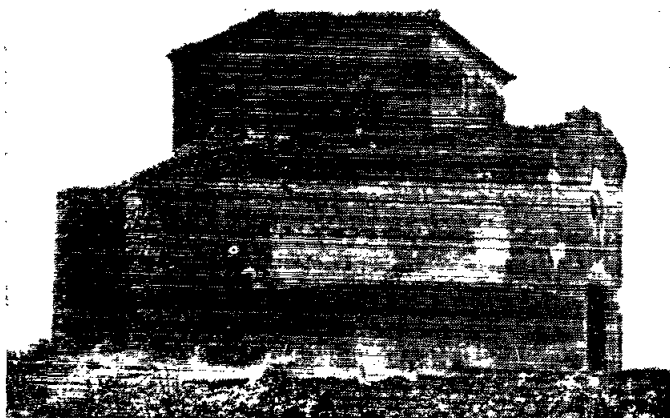


Fig. 1 - ST. ESTEVE DEL
CASTELL DE SALLENT

en l'empenyorament de la comtessa Ermeninda, a favor de Bernat Suredred (2).

Fortià Solà diu (3) que, com a conseqüència de la pesta del 1530, degué ser canviat el titular de la capella, que de sant Esteve passà a ser sant Sebastià, per tal com el 1537 ja apareix amb aquesta advocació. Però em sembla que el canvi degué ser obra popular i no canònica, perquè no crec que aleshores es fessin al temple obres de tanta importància que donessin lloc a una nova dedicació.

Fins al 1936 aquesta església estava molt desfigurada per construccions posteriors a les originàries, motivades per l'esfondrament de la cúpula i la ruïna parcial de les parets, i consistents, principalment, en un cimbori hexagonal aixecat al centre de la rotonda, de la qual ocupava la major part, i destinat a reduir el diàmetre de la cúpula, eliminació gairebé total de les absidioles, construcció d'una sagristia en el lloc d'una d'aquestes, transformació de l'absis per supressió de la seva volta de forn i construcció damunt d'ell d'una teulada de doble vessant, arrebossat de la totalitat dels paraments, etc. La desfiguració era tan considerable, que el Dr. Solà no hi va reconèixer la construcció originària, com es desprèn del que en diu en la seva *Història de Sallent*.

El temple primitiu, o, millor dit, el romànic (el citat l'any 1023, havia de ser un altre d'anterior), és una església circular, que la ruïna sobrevinguda a conseqüència de l'abandonament originat el 1936 ha posat al descobert. Té a l'est un absis sortit, flanquejat per dues absidioles radials que es manifestaven també a l'exterior, suprimides en època més tardana. Tant l'un com les altres estan precedits pels corresponents arcs de reducció. Al costat nord, buidada al gruix del mur, hi ha una fornícula.

Cal remarcar que el diàmetre intern d'aquesta rotonda és de 9'5 m, i si li sumem el gruix de les parets, dóna un total de 12 m, que el fa el més gran

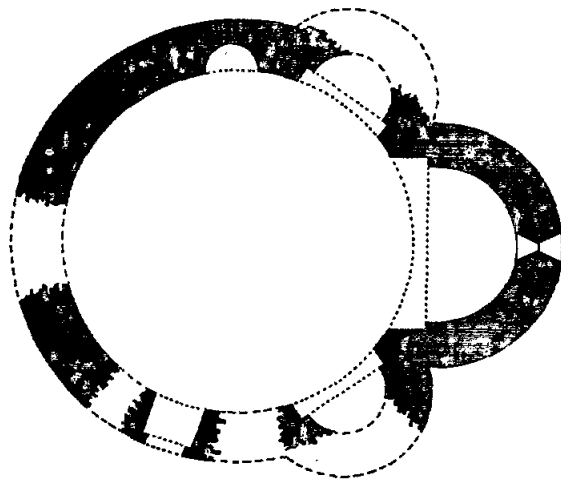


Fig. 2 - Planta de
SANT ESTEVE DE SALLENT
Escala 1: 200

dels temples romànics rodons existents a Catalunya, perquè la cripta del Pessebre de Cuixà cau fora de la sèrie pel fet de tenir un pilar central i no ser de construcció cupuliforme, sinó de volta anular. En altres temps, les dimensions de Sant Esteve de Sallent sols eren igualades a Catalunya per la capella de la Trinitat de Cuixà i únicament les superaven les de Santa Maria la Rodona de Vic.

La grandària i l'atreuiment de la cúpula sallentina, que descansava en parets de només 1,30 m. de gruix, insuficient per a aguantar-la, foren causa de la seva ruïna. Probablement molt aviat ja s'hi produïren esquerdes que motivaren la refacció d'una part de les parets, com es veu a migdia i a ponent, refaccions que no conserven la circumferència de la planta, sinó que són trams rectes; però l'edifici, per defecte inicial de planejament, havia d'arruïnar-se, i l'esfondrament de la cúpula vingué. Potser s'hi van aplicar remeis parcials o transitoris, fins que a principis del segle XIX s'hi volgué donar una solució definitiva amb la construcció d'un cimbori hexagonal a l'interior. L'obra fou beneïda l'any 1812, i potser aleshores fou sancionat canònicament el canvi de titular que la devoció popular havia obrat uns tres segles enrera.

El portal antic, obert al sud (el de ponent és obra del segle XIX), era extraordinàriament baix, d'1,80 m., lògica conseqüència de la finalitat defensiva de la construcció de la qual formava part el temple.

Exceptuat el portal, l'única obertura és la finestra absidal, de doble esquicxada.

L'ornamentació devia ser d'arcuacions lombardes als absis, com es veu pel que resta de l'absidiola sud, i sense lesenes. El rebaixament de les parets de la rotonda, de cosa d'uns 2,5 m, priva de saber si també allà hi havia arcuacions.

L'aparell és de carreus desbastats a cops de maceta, en filades i juntes gruixudes de morter de calç.

Els elements que resten d'aquesta construcció permeten datar-la com d'avançat segle XI o de principis del XII.

Una església doble: Sant Salvador de Guardiola

D'esglésies de doble nau se'n troben fora de Catalunya des de temps pre-romànics (San Juan de la Peña, San Millán de la Cogolla...). D'època romànica Lampèrcz en va ressenyar unes poques d'espanyoles. A Catalunya, però, si bé hi ha esglésies de dues naus amb un sol absis (Taxó d'Avall) o de dos absis de costat que donen a una nau única (Montboló, Espirà de l'Aglí), sols la de Guardiola tenia doble nau i doble absis (4). Es tracta, és clar, d'un temple concebut així, no pas d'un cas més en què una nau ha estat afegida a una altra d'anterior, cosa relativament freqüent.

Sant Salvador estava situada a mig turó al cim del qual s'alçava el castell de Guardiola, documentat l'any 952, (5) i al costat mateix d'una capella gòtica dedicada a Nostra Senyora de Gràcia, la qual aprofità per a façana una part de la paret sud de l'església romànica, fins a l'alçada de quatre filades de la volta. Del temple romànic, fora d'això i dels fonaments dels dos absis, no se'n veia res més. Per a establir-ne la planta calgué fer una

exploració dels fonaments, que posà de manifest un temple de doble nau, de construcció simultània, com es va veure pel lligat dels murs. Les dues naus devien estar comunicades per dos o tres arcs formers, però no es va trobar el pilar o els pilars que els aguantaven, sinó sols el que està arrambat a la paret de ponent. Del portal, que no podia ser al sud ni a l'oest a causa de com era de penjat el terreny, se'n van trobar restes al nord.

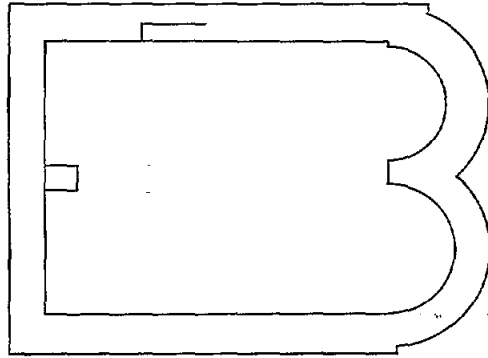


Fig. 3 - Planta de
SANT SALVADOR DE GUARDIOLA
Escala 1: 200

D'aquesta església en tenim notícia des del 1038, però l'obra explorada és posterior, del segle XII, com es pot veure pel tipus d'aparell, regular, de pedra picada i per la cornisa que hi havia a l'arrencada de la volta, de la qual resta un tros.

Construïda després una capella lateral dedicada a la Mare de Déu de Gràcia, aquesta va subsistir, mentre que l'església va ser desmuntada quan fou alçada la nova, al pla, dedicada també al Salvador, i que té la data de 1640 a la llinda del portal.

Un temple manca: Sant Ramon de Sobirana de Ferrans

Tocant a la masia Sobirana de Ferrans, del terme de Balsareny, hi ha una església el primitiu titular de la qual no devia ser pas el que tingué darrerament, fins que fou desafectada.

La particularitat d'aquest temple de principis del segle XIII és que no és simètric, sinó que té planta de creu, però amb un sol braç, el qual no és cap afegit posterior a la nau, sinó que el conjunt és fet al mateix temps. Tampoc no es pot parlar d'aquesta capella lateral com de braç de transepte, perquè té l'eix paral·lel, i no perpendicular, al de la nau.

Les dues naus, gran i xica, són lleugerament apuntades i acabades a llevant amb absis, precedits dels corresponents arcs de reducció, també apuntats, com el de comunicació entre ambdues naus, a diferència dels absis, que tenen la volta de quart d'esfera.

La paret de ponent de la nau gran va ser oberta en època gòtica per a fer-hi un portal cobricelat per un arc sostingut per mènsules amb cares



Fig. 4 - SANT RAMON DE SOBIRANA DE FERRANS

humanes, portal que dóna pas a una estança coberta amb volta de creueria i que és la part baixa del campanar.

Les naus romàniques no tenen decoració de cap mena. Aquesta no apareix sinó al portal antic, el del sud, format per tres arcs en degradació, dos d'ells d'aresta viva, i el del mig, d'aresta arrodonida a la part semicircular, però no als muntants. L'adovellat està resseguit per un guardapols que

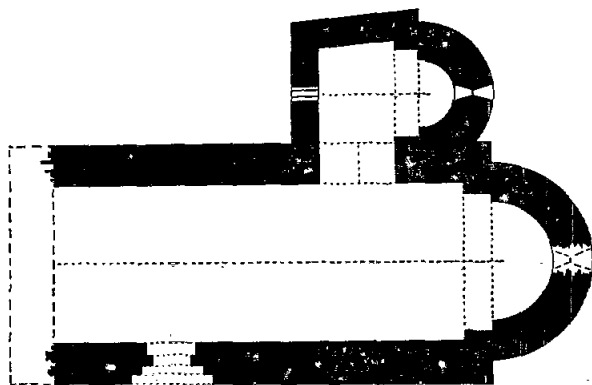


Fig. 5

Planta de SANT RAMON DE
SOBIRANA DE FERRANS

Escala 1: 200

retorna en imposta, el xamfrà del qual té esculpits uns panellats i algun altre petit relleu capriciós.

De les finestres, la del fons de l'absis principal està destruïda, i és d'una sola esqueixada la de sobre el portal de migdia. La capelleta lateral també té dues finestres, la de fons d'absis, de doble esqueixada i arc monolític, i l'oposada, cruciforme. (6).

Una capella-campanar: Sant Vicenç de Ladernet

A Ladernet, també al terme de Balsareny, hi ha les ruïnes d'una església pre-romànica del tipus corrent de nau coberta amb embigat i santuari car-

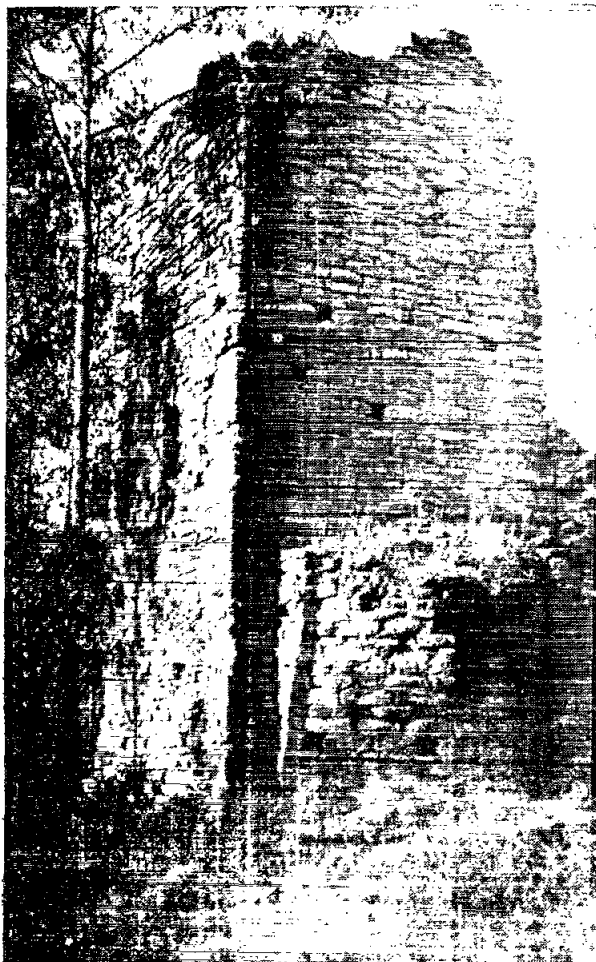


Fig. 6

SANT VICENÇ DE LADERNET

rat, allà molt guerxat en relació amb la nau, i el corresponent arc triomfal, de forma semicircular peraltada, amb impostes sortides, que permetien un arrodoniment fet amb morter, per a donar-li la forma usual de ferradura.

Aquesta església primera degué sofrir ruïna, a causa de la qual es van emprendre obres de renovació de les cobertes, a base de substituir l'embigat de la nau per una volta de pedra que descansava sobre arcades adossades a l'interior dels murs primitius. També es va fer una nova volta al santuari, amb el mateix procediment que a la nau.

A aquestes obres de reconstrucció es devien referir Ingilberga de Balsareny en el seu testament del 1035, en el que deixà a Sant Vicenç un manuscús «ad opera», i els executors testamentaris de la mateixa dama, el quals, en la declaració sacramental de la darrera voluntat d'aquella, protocolada a Sant Andreu de Bug (Castellnou), diuen: «et sanctio Vincencio de Alardernet, mancusadas II, aut opera aut in dedicacionem», (7) cosa que vol dir que les obres degueren ser tan importants que comportaren la necessitat d'una nova dedicació del temple.

Però no és aquesta església pre-romànica ni la seva refacció de la quarta dècada del segle XI allò que m'ha mogut a parlar de Ladernet, sinó l'original construcció que té adossada.

Es tracta d'una torre o campanar d'uns 4,5 m. d'alt, de base quadrada, de 3,5 m. de costat, que té a la banda de llevant un absis visible a l'exterior.

S'hi entra, a més de per una arcada que la comunica amb el santuari de l'església pre-romànica, per un portal situat a ponent, que és de mig punt, amb timpà llis i dovelles quelcom reculades del pla del parament i capçades amb lloses, a la manera dels guardapols corrents als portals de la primera meitat del segle XIII, al qual podem atribuir aquesta capelleta, que devia estar coberta a una alçada considerable per un embigat, ja que no s'hi veuen senyals de volta. Era il·luminada per dues finestres de doble esqueixada, situades, l'una, al fons de l'absis, i l'altra, al sud, a uns 3 m. de terra.

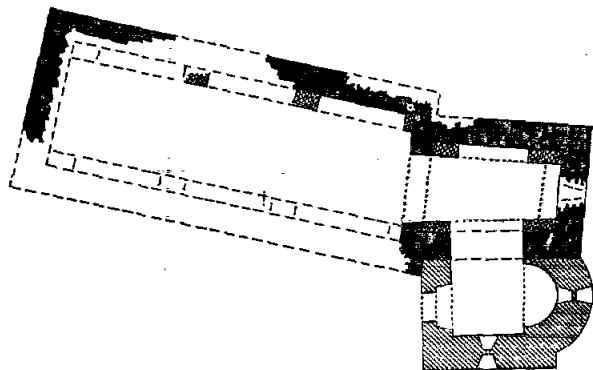


Fig. 7 - Planta de
SANT VICENÇ DE
LADERNET
Escala 1: 200

En època relativament moderna, la torre va ser alçada i, a l'interior de la part de dalt, hi va ser feta una estança o refugi al qual s'entrava per la coberta de l'església. Potser això fou obra del segle XVI o del XVII, de quan a Ladernet diu la tradició que hi havia monges o potser simples ermitanes o Deo-donades i el bandolerisme les atemorïa.

He volgut, per mitjà d'aquestes pàgines, deixar constància dels temples descrits, algun ja desaparegut, d'altres en estat de ruïna avançada, o de lamentable abandonament en el millor dels casos, a fi que, si continua augmentant llur decrepitud i arriben a convertir-se en informes enderrocs, temps enllà es puguin conèixer llurs particularitats, si la generació actual, tot i les seves grans possibilitats, resulta incapaç de conservar-los per a transmetre'ls a les generacions futures.

X. SITJES I MOLINS

NOTES

- (1) Publicada per RISCO, Manuel, en l'obra de FLOREZ, Hernique: *España Sagrada*. XXVIII. Madrid, 1778. Ap. VI.
- (2) SOLÀ, Fortià: *Història de Sallent*. Anglada. Vic, 1920. Pàgs. 21-22.
- (3) *Ibidem*, pàgs. 283-286.
- (4) Igual que l'església enrunada de Sant Andreu de Llimiana i les de Sant Feliu de Terrassola i de Sant Martí d'Espinelles, inèdites, però. (N. de la R.)
- (5) PLADEVALL, Antoni: *Santa Maria de Gràcia, de Sant Salvador de Guardiola*. «Hoja Diocesana» n.º 3175. Vic, 20 de febrer de 1972.
- (6) Ferran consta com a parròquia independent en una llista de parròquies del bisbat de Vic anterior al 1154. Al segle XIV ja s'havia fusionat amb Balsareny. (N. de la R.)
- (7) Docs. publicats per DANÉS I TORRAS, Josep, a «Analecta Montserratensia». V. Abadía de Montserrat, 1924. Pàgs. 441-448.