

SANTA EUGENIA DEL GOMAR PROP DE COLLUSPINA

L'examen i l'estudi de les velles ermites o de les seves ruïnes comporta a vegades sorpreses agradables. Els grans monuments han estat tots ells objecte d'estudi i de publicacions; en canvi resten per la nostra accidentada geografia moltes capelletes, més o menys senceres, de les que ningú s'ha ocupat mai i que serveixen traces ben apreciades d'època pre-romànica.

Són petits monuments d'una gran pobresa artística però evocadors per la seva mateixa rusticitat d'un temps molt reulat en el que el país es trobava en plena reorganització i en el que es mirava més el sentit pràctic que l'estètic.

No és rar veure als nostres dies com es fa recensió de noves capelles classificades com pre-romàniques en poblacions de tipus comarcal o local, sovint de difícil accés. Al nostre bisbat s'han estudiat darrerament les capelles de Sant Pere de Serrallonga, a Alpens, Sant Vicenç de Ladernet, a Balsareny, Sant Miquel, a Castellfolit del Boix, i Santa Maria del Grau, a Fals (Fonollosa).

La nova fita que aquí presentem està formada per les ruïnes de la capella de Santa Eugènia, situada a frec del mas Gomar, ara deshabitat, dintre del municipi de Moià. En l'aspecte religiós, després de perdre la seva parroquialitat, va dependre de la parròquia de Santa Coloma Sasse-rra, fins que el seu territori es va unir, pel 1868, a la nova parròquia de Collsuspina.

Aquest mas i capella es troben a uns doscents metres escasos, en línia recta, de la carretera comarcal de Vic a Manresa, vers la banda de migdia o mà esquerra de la carretera, entre els seus quilòmetres 32 i 33. El trencall per arribar-hi surt del seu hectòmetre cinquè. Es ben visible des de la carretera, per trobar-se en un lloc pelat i desproveït de vegetació; dista uns dos quilòmetres de Collsuspina i cinc de Moià.

El mas Gomar està a 830 m. d'altitud, un xic més alt que la carretera, en una petita planura situada entre les depressions del torrent dit del Gomar o de Pedrós i les feixes que envolten el mas Comes, conegut fins el segle passat per les Comes de Santa Eugènia. La divisòria entre els municipis de Moià i de Collsuspina passa a poca distància del mas, en el fondal entre el Gomar i el mas Pedrós.

Estat actual de la capella

L'esglesiola de Santa Eugènia està situada a la banda de ponent del mas, separada pocs metres d'aquest, i les restes dels seus murs serveixen

de tanca a l'hort del mas. Li queda sencer el santuari o capçalera, bona part del mur de tramuntana i la meitat del mur de la banda de migdia, tallat en angle recte per la paret de l'hort.

El santuari té una fondària de 2'30 i una amplada interna en el seu fons de tres. Es de planta rectangular, una mica trapezoidal, i es troba reboçat i modificat per obra posterior en la part baixa dels seus murs, fins a 1'20 m. de la seva altura, cosa que contribueix a donar-li un aspecte més matusser. Té com a dimensions externes 4'50 m. en el mur del fons o de llevant i 2'90 fins al començ de la nau. La seva altura des del centre de la volta al seu nivell actual és de 2'50 m.

La volta és de pedra tosca i està coberta amb teules modernes que mostren sota seu una quantitat extraordinària de fragments de tègula romana, que fan pensar que existí al lloc una vila romana de la que es varen aprofitar elements per fer el mas i capella.

La boca o entrada del santuari, primitivament força tancada, va esser encara enxiquida en temps moderns i acabada amb un arc de pedra, clarament modern, que fan pensar que dintre el segle XVIII va modificar-se l'entrada i segurament es va habilitar per capella o oratori només el santuari; això explicaria l'arreboçament i restes de pintura moderna que presenta el seu interior, el regruixudiment de la part baixa dels murs, l'enlluïment total de murs i volta i les restes d'una capelleta de fusta o d'un senzill retaule que encara s'observa al fons del seu mur.

L'aparell extern dels seus murs és descurat i senzill, sense cap mena de carreuatge i tenia al centre del seu mur de fons, a 1'30 m. d'altitud, una petita finestra, cegada més tardanament, de 0'60 x 0'25 m., acabada en dues pedres de tosca fent arc.

La resta de la capella es troba totalment esbaldregada i li falta el mur de ponent. Seria necessària una excavació per a poder precisar exactament el seu àmbit i nivells. La part més notable és el mur de la banda de tramuntana que serva encara una longitud de 7'80 m. i una altura màxima de 2'98 m., bé que amb una gran osca al seu centre. Té una groixudària de 0'65 m. que fa suposar que no acabava amb volta sinó amb un sostre de bigues. El seu aparell és senzill i vulgar, de pedra petitona i calç, i sembla renovat en part si jutgem per alguns fragments de terrissa, no massa vells, incrustats en el morter, cosa que no s'observa en el santuari. Del mur de migdia en queden uns tres metres escassos, d'una altitud de poc més d'un metre.

No hi ha cap indicatiu del lloc on es trobava la porta; aquesta podria ésser al mur de migdia o al de ponent.

Uns solcs fets modernament per l'equip de repoblament forestal al pla que envolta la capella han fet aparèixer abundants fragments de ceràmica antiga i medieval que indiquen que al lloc hi hagué intensa vida en el passat. No cal oblidar tampoc que prop el mas i capella hi passava un antic camí potser romà, convertit més tard en la *strata francisca* o camí dels francs, ben documentat des de principis del segle XI, que unia Vic

amb Manresa a través de Collsuspina i de Moià. La carretera moderna s'ha sobreposat només en part a aquest camí.

Sembla en resum que Santa Eugènia és una capella pre-romànica, de nau i santuari rectangulars, d'una llargada total superior als 10'50 m. i d'una amplada de nau de 4'80 m., que té encara sencer el santuari i que és susceptible d'una fàcil i no molt costosa reconstrucció. Uns contactes establerts amb el seu propietari semblen indicar que la seva recuperació no és pas, com en molts cassos, una simple quimera.

Faltaria de moment tallar l'heura i vegetació que mig cobreix el seu santuari i netejar i consolidar la part existent.
La seva història

Cap document permet datar l'època exacta de la seva construcció, però les notícies històriques semblen avalar que almenys la part més genuïna, el santuari, devia construir-se entorn a l'any 950.

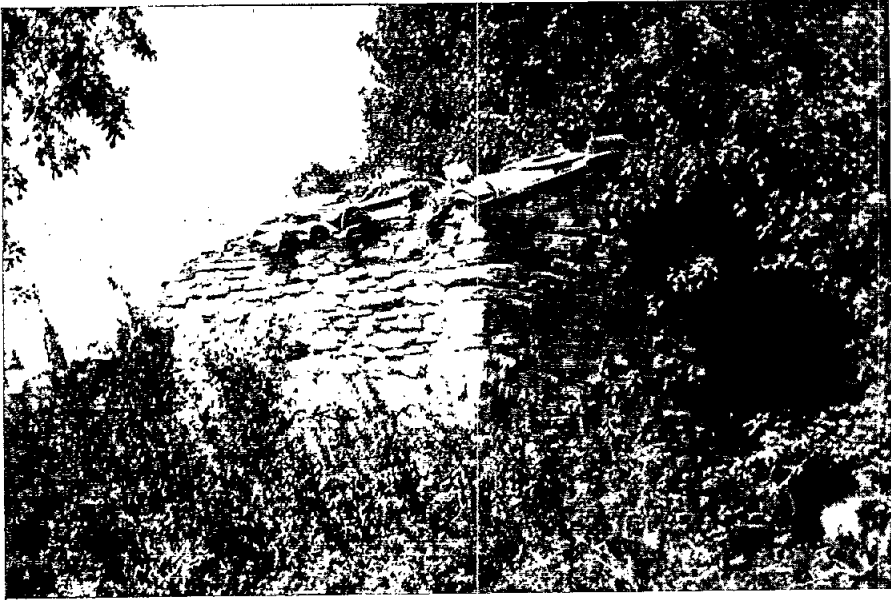
Santa Eugènia als seus orígens no fou una senzilla capelleta de vila o un oratori particular sinó el centre d'una parròquia, amb un terme ben dilatat, que s'estenia fins al límit amb Marfà o sigui a més de tres quilòmetres en línia recta vers la part ponentina de la capella. Per llevant en canvi tocava aviat amb la demarcació de Balenyà, per tramuntana amb la de Ferrerons i a migdia amb la de Santa Coloma Sasserra, que acabarà per absorbir bona part del seu terme.

El funcionament de Santa Eugènia com a parròquia cal situar-lo entre mig segle X i principis del XII, com a màxim, segons les notícies que es detallaran.

La capella no existiria pas l'any 939, quan es va fer la consagració de l'església de Moià, puix que no s'esmenta entre les esglésies que foren posades sota la protecció del nou temple de Moià, que eren: Sant Feliu de Rodors, Sant Pere de Ferrerons, Santa Coloma Sasserra, Sant Andreu de Castellcir, Sant Llogari de Castellet o de la Sala i Sant Pere de Marfà (1).

L'església de Santa Eugènia naixeria precisament dintre el territori adcrit inicialment a l'església de Moià, dintre del qual s'estendria la seva demarcació; per aquesta causa un document del 1018 diu que Santa Eugènia està situada a Moià (2).

La primera notícia històrica és de l'any 951, del 20 de gener de l'any 15 del regnat de Lodovic fill del rei Carles, quan Guibert, al que deien Seniofred, va vendre a un tal Radulf bisbe, terres i vinyes que tenia com a béns patrimonials a Sentfores i a Ferrerons. Els béns de Ferrerons termenejaven a llevant amb la serra de Montoriol, a migdia amb la *serra de Santa Eugènia*, a ponent amb el riu d'Avellanes i a tramuntana amb l'Estany. Aquesta ampla delimitació dona els termes de tota la parròquia de Ferrerons, cosa força normal en els més vells documents on en comptes de precisar el termes estrictes de la cosa venuda es precisen els de la parròquia o terme on aquells radiquen (3). Serà el mateix que veurem en donar més avall els termes dels béns comprats a Marfà.



Capsalera o santuari de Sta. Eugènia del Gomar



Interior de l'església i mur de tramuntana

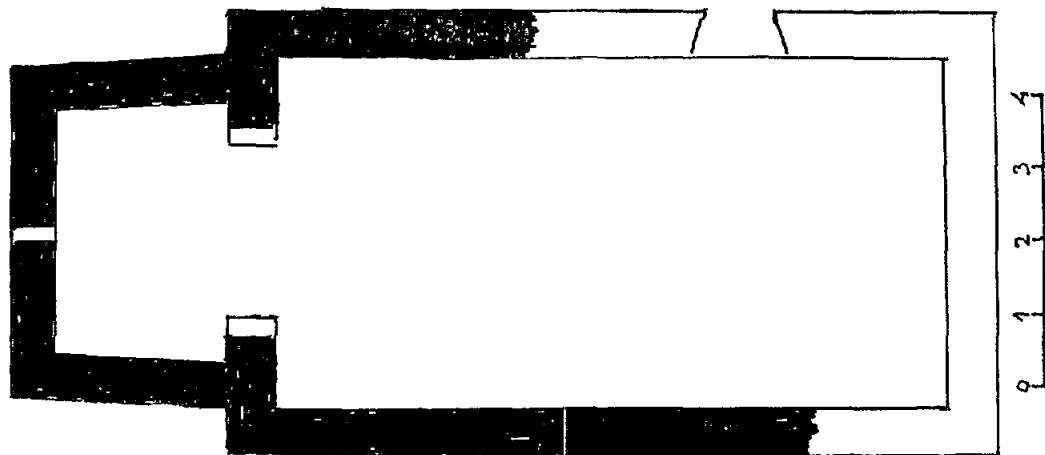
El nom del mas Gomar sembla que ve d'un personatge d'aquest nom que posseïa béns en aquest indret i que el 955 en va rebre encara de nous del seu oncle el sacerdot Sunyer. Efectivament en el testament del sacerdot Sunyer, del 12 d'octubre del 955, n'és almoïner i principal beneficiari el seu nebot Gomar que rep entre altres coses terres situades a l'Espina (Collsuspina) al lloc dit arca (4). Ben aviat veurem aparèixer en aquest lloc el topònim de Puig de Gondemar o de Gomar, els anys 1030 i 1083 (5), que ha deixat el nom al mas Gomar i a la capella dita a l'edat mitjana Santa Eugènia del Gomar.

Des de principis del segle XI hi ha testimonis de què Santa Eugènia tenia una demarcació pròpia que arribava fins al límits de Marfà, més avall del masos Coma de Mojà i Fàbrega de Castellterçol. Consta això per sis documents de l'any 1018, redactats tots ells entre el 25 d'abril i el 22 de maig de l'any 22 del rei Robert pels que l'abat Rami, de Sant Benet de Bages, va adquirir de varis particulars (d'Amat, d'Ermengarda i dels esposos Guillem i Eimerud) l'alouetat de béns que posseïen a la parròquia i terme de Marfà. La delimitació de tots aquests béns és la mateixa: a llevant amb *el terme de Santa Eugènia*, a migdia amb el Castellet o terme de Sant Llogari de la Sala, a ponent en amb el terme de Calders o amb la balma o quera de Comalada i a tramuntana amb una arca (sepultura antiga) o amb el camí que venia de la rovira comtal de Mojà (6).

Uns anys més tard, el 1 de juny de 1030 (any 34 del rei Robert), torna a fer-se esment de Santa Eugènia en el testament de la dona Trudgars, que va llogar al seu fill Bernat, levita, un alou situat en el comtat d'Osonà, al lloc dit Calcina del terme de Mojà (*de Modellano*), amb el pacte que mort ell la propietat passés al monestir de Sant Benet de Bages. Aquest alou termenejava a orient amb la roca fundada que hi ha sobre de Vila-decols (masia de Balenyà), a migdia amb el Bosc negre (Sauva Negra), a ponent amb els termes de Santa Coloma Sasserra i *de Santa Eugènia* i a tramuntana amb el Puig de Gondemar o el lloc dit Puig Ardanella (7).

Aquests béns no varen passar al monestir com manava el testament de Trudgars i per això els anys 1081 i 1082 foren reclamats per Sant Benet i li van ésser restituits per Berenguer de Tona, que aleshores els posseïa. Els dos documents que avalen la restitució de l'alou de Calcina al monestir de Sant Benet tornen a donar els límits del lloc i en ells es parla clarament l'església de Santa Eugènia com a parròquia. Diuen que l'alou termenejava a llevant amb la parròquia de Sant Fruitós de Balenyà o de Santa Coloma, a migdia amb el terme de Castelleir o de Selva negra, a ponent *amb la parròquia de Santa Eugènia* i a tramuntana amb els termes de Coll d'Espina o de la parròquia de Sant Andreu de Tona (8).

Els vells documents vigatans —en especial un lot de sis d'ells referents a les terres del Collsuspina on els esposos Ermemir i Todelinda compraren varis alous situats a Armadans, Ardanella i el Prat o lloc de l'Espina, entre els anys 1038 i 1065—, també donen algunes referències sobre l'existència d'aquesta església entre dits anys (9). En especial un d'ells, del 1046, parla de la venda de terres feta per Sendred als esmentats esposos, al comtat d'Ausona, a la parròquia de Sant Fruitós de Ba-



lenyà, sota el Prat de l'Espina, que termenejaven a llevant amb el camí que va de Santa Coloma Sasserra al Coll d'Espina, a migdia amb les «corts Luboses», a ponent amb el torrent de Pedrós *sive de Sancta Eugènia* i a tramuntana amb l'arca o l'alou de Sant Pere de Vic (10).

Totes aquestes mencions si bé no diuen res de l'estructura de l'església, la documenten clarament entre els anys 951 i el 1082, indiquen que posseïa un terme i que era una església parroquial.

Va perdre aquest caràcter entre finals del segle XI i mig del segle XII, segons unes llistes parroquials d la diòcesi de Vic de mig del segle XII (11), i va passar prompte a ésser una simple capella de la parròquia de Santa Coloma Sasserra.

Amb aquest caràcter l'hem vist esmentada en alguns documents dels segles XIII a principis del XV perdent les seves traces històriques a partir del 1417. El primer document en que consta com a capella de Santa Coloma és el testament de Bernat Coloma, fet el dia 11 d'abril de 1284, en el que fa deixes a l'església de Santa Coloma Sasserra i als seus altars de Sant Joan i Santa Margarida i en particular llega 12 diners a la *capella Sancte Eugenie site in dicte parrocie Sancte Columbe* (12).

El seu culte devia perdre's al llarg dels segles XVI o XVII, car no en tenia certament els anys 1685 i 1724 quan els bisbes Pasqual i Marimon varen visitar detalladament la parròquia de Santa Coloma i la seva capella de Santa Maria Savall sense fer cap esment de Santa Eugènia. Si aquesta es va restaurar o tornar a obrir al culte al llarg del segle XVIII, com sembla despendre's del seu examen, seria una restauració particular i efímera de la que no hem trobat constància en els documents.

NOTES

- (1) SOLA, Fortià, *El temple de Moià i Santa Maria de la Misericòrdia*, Vic, 1918, pp. 8-11.
- (2) A.C.A. Monacals Universitat. Lligall 71. Index del Cal. 21 de Sant Benet de Bages doc. 100.
- (3) Arx. Cap. Vic, Cal. 6, doc. 157. El nom del comprador és borrós, sembla ésser un Radulf *episcopo*. El bisbe Radulf d'Urgell no surt més a partir del 940 i el bisbe Rodulf de Vic, consta entre 947 i 948; en aquest temps era bisbe de Vic Guadamir (948-957).
- (4) Arx. Cap. Vic, Cal. 6, doc. 639.
- (5) A.C.A. Monacals Universitat, Lligall 75, Index Cal. 18 de Sant Benet de Bages, docs, 138 i 145.
- (6) A.C.A. Monacals Universitat, Lligall 71, Index Cal. 21 de Sant Benet de Bages, docs. 98, 99, 100, 143, 149 i 258. El doc. 148 fa referència a una venda feta per Ilia a la comtessa Ermessenda de béns al mateix lloc i any, i en concret prop l'església de Sant Pere de Marfà, citant també com a límit oriental els termes de Santa Eugènia
- (7) El mateix document citat a la nota 5.
- (8) A.C.A. Monacals Univ. Lligall 75, Index. Cal. 18 Sant Benet, docs. 139 i 145.
- (9) Arx. Cap. Vic, Cal 6. docs. 1883 al 1891.
- (10) Arx. Cap. Vic, Cal. 6, doc. 1887.
- (11) Vegeu el treball «*Dues llistes de parròquies del bisbat de Vic del segle XII*» a «Boletín» Arqueològic» Tarragona. Fasc. 113-120 (1971-1972) pp. 283-304.
- (12) Arx. C.F. Vic. Testaments de 1279 a 1286. fol. 70.