

EL CASTELL BISBAL D'ARTÈS

I. — ESTUDI ARQUEOLÒGIC

Al cim del turó que presideix la vila d'Artés hi ha la plaça Major, rodejada, per llevant i migdia, per cases de veïns, pel nord, per l'antiga casa comunal i les restes de l'església vella, i, per ponent, per la rectoria i el castell.

A la vila vella, encerclada per les parets exteriors de les cases, que servien de muralla, s'hi entrava per un portal situat al carrer del Fort, que mira a ponent, i del qual encara es veuen les restes (n.º 11 de la fig. 1). En aquest mateix carrer s'obria un altre portal (10), el del pati castell, actualment tapiat, però visible i practicable abans sense necessitat de passar primerament pel de la vila. És a dir, que l'un era independent de l'altre.

No tenim notícies gaire antigues del castell d'Artés. Com que era alodial del bisbat, manquen documents de transmissió de domini. No és fins el 1708 que apareix documentat: és en el nomenament de Ramon Guifred de Manresa com castlà d'Artés, pel bisbe Berenguer de Lluçà (1).

El castell se'ns presenta avui com un conjunt d'edificacions de les quals són ben conservats els baixos, ara destinats a la cria de bestiar i magatzem d'estris agrícoles, i amb un pis alt força desfigurat, a causa d'haver-lo fet servir per a residència dels amos.

Sense comptar el pati, el nucli cobert del castell ocupa una superfície de 238 metres quadrats, en el qual es distingeixen construccions pertanyents a quatre èpoques.

La més antiga és una nau de 10'5 m. de llarg per 6 d'ampla, amb parets d'1'35 de gruix, situada a l'angle sud-est i coberta amb volta de mig punt (n.º 1 de la fig. 1). El portal primitiu (2) el tenia a l'oest i era de forma escanyada, o sia de muntants més acostats que l'arc. Els altres portals d'aquesta nau són posteriors: el situat al nord de la paret de llevant (3) té arc de mig punt i devia ser obert al segle XII, quan el castell va ser ampliat per l'oest i el portal primitiu va quedar a l'interior de l'edifici; el nou portal degué servir per a comunicar el castell directament amb la plaça de la vila. El tercer portal, el situat més al sud d'aquest mateix costat del sol-ixent, és del segle XVIII, com indica la data gravada a la llinda.

Aquesta crugia, a la qual es veuen afegides les altres parts de l'edifici, si ens atenem a la forma del portal més antic, hem de creure que és obra del segle X i devia ser la part baixa del castell primitiu, completada probablement amb un pis alt en forma de torre rectangular, que devia dominar els voltants i de la qual no ha quedat rastre. Aquests baixos més antics, destinats ara a usos agrícoles, són coneguts com «la Presó», i devia ser-ho, perquè consta documentalment que el càrrec comú de les baronies de Sallent, Castelnou i Artés era al castell d'aquesta darrera vila.

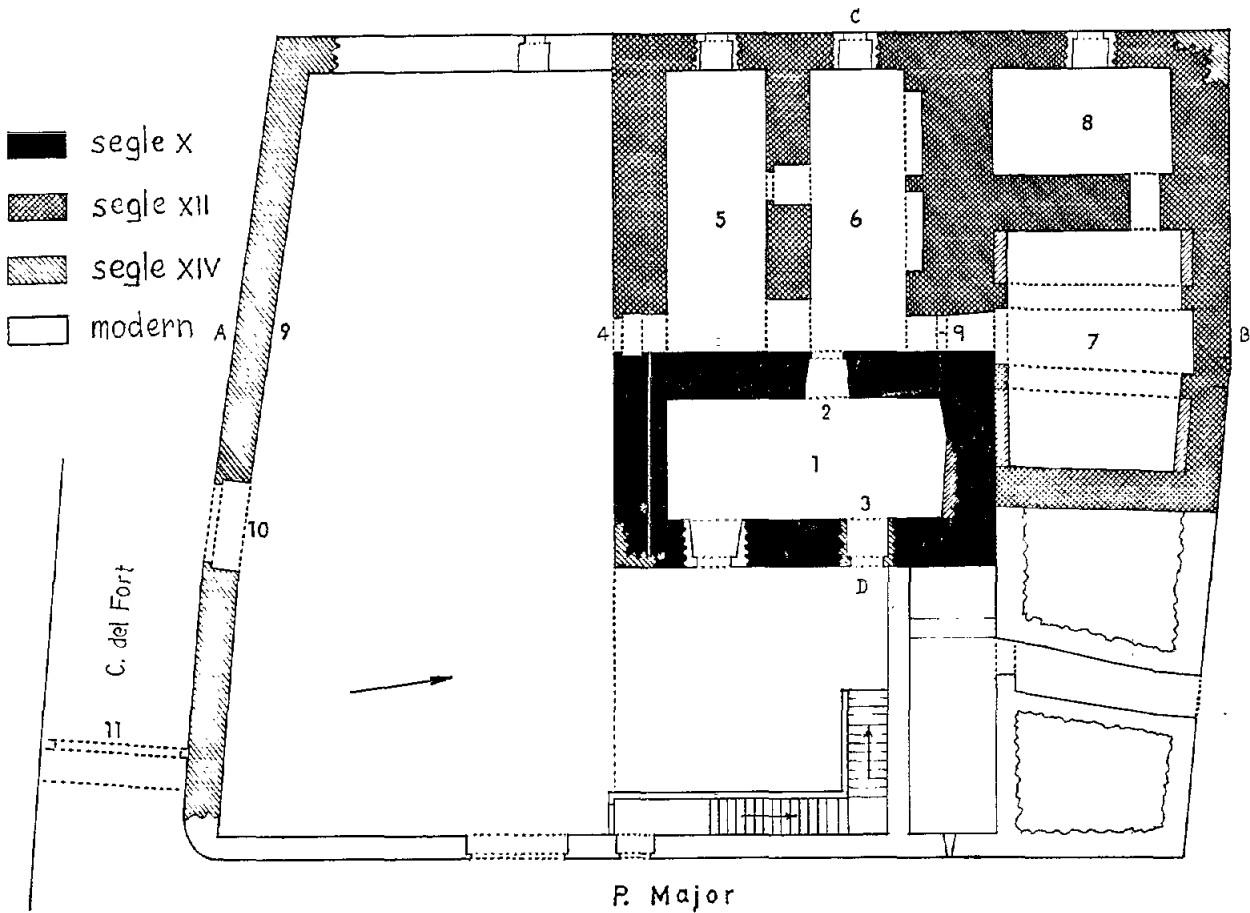


Fig. 1 - Planta baixa

Les portes que tanquen la dependència semblen confirmar la suposada destinació.

Més endavant es devia sentir la necessitat d'ampliar el petit castell artesenc, i va ser el bisbe i senyor Guillem de Tavertet qui, cap a finals del segle XII va emprendre l'obra. Aquest engrandiment va ser fet per l'oest, acostant per testa a l'obra primitiva dues naus cobertes amb volta de canó (5 i 6) i pel nord, amb dues altres sales, una d'elles, la del nord-oest (8) amb volta d'eix nord-sud, i l'altra (7), amb sostre pla sobre arcs diafragmes de mig punt i cix E-O. Aquesta darrera sala queda una mica reculada respecte l'edifici primitiu, perquè pel racó hi devia haver l'escala per pujar al pis de dalt.



Fig. 2 - Baixos, interior

Amb el nou cos de fàbrica el portal exterior (4) va quedar al sud. Tant aquest com els altres portals de l'obra del segle XII són amb arc de mig punt, excepte el que hi ha al final del passadís que del dit portal forà duu a la sala més gran, el qual (9), sobre uns muntants verticals monolítics té altres dues pedres llargues que convergixen a dalt, de manera que queda una obertura triangular (fig. 2). Tampoc no és arquejat el portalet de comunicació de les sales 7 i 8, que té les llindes de fusta. No hi queda cap finestra antiga: les dels llocs on devien ser, al costat de ponent, són modernes, probables ampliacions de les espitlleres primitives.

Documentalment tenim notícia de com era la part superior d'aquest castell: sabem que hi havia una «torre major», una «torre menor» i un «palau». La torre major era l'estada del castlà, mentre que la torre menor

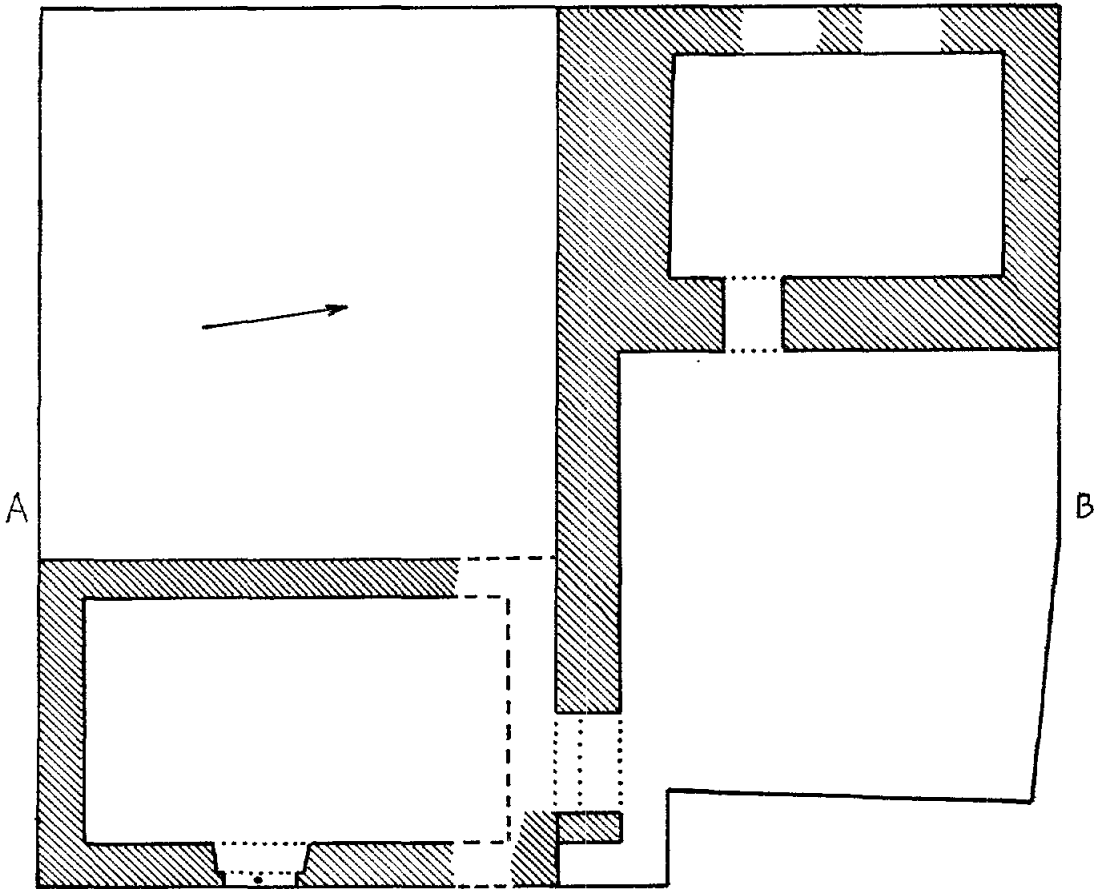


Fig. 3 - Planta del primer pis

i el «palau» o cambres, se les reservava el bisbe per a estança pròpia i del seu servei³.

D'aquestes darreres construccions sembla que no en queda rastre i que el que hi ha és obra posterior, però les torres actuals podrien ser una reconstrucció de les del segle XII. Si aquestes ocupaven el mateix lloc que les que subsisteixen, obra del segle XIV, el «palau» o cambres devien ser al quadrant sud-oest (fig. 3), que és el lloc on continuaren sent-hi després de les reformes del segle XIV i on encara hi tenen l'estada els amos actuals del castell.

Amb el pas dels anys aquest devia deteriorar-se, especialment les torres, i fou al segle XIV quan s'emprengué una restauració important, tal

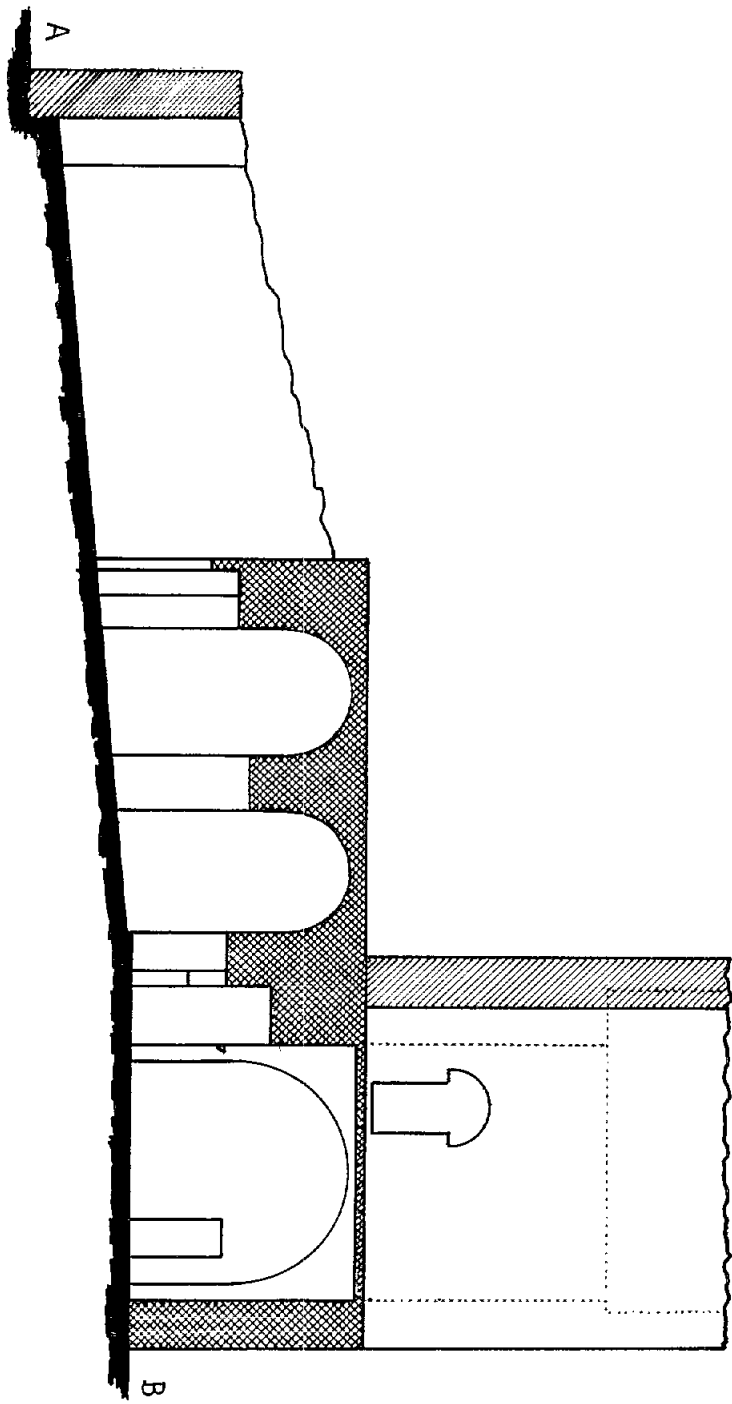


Fig. 4 - Secció per A-B (sud-nord)

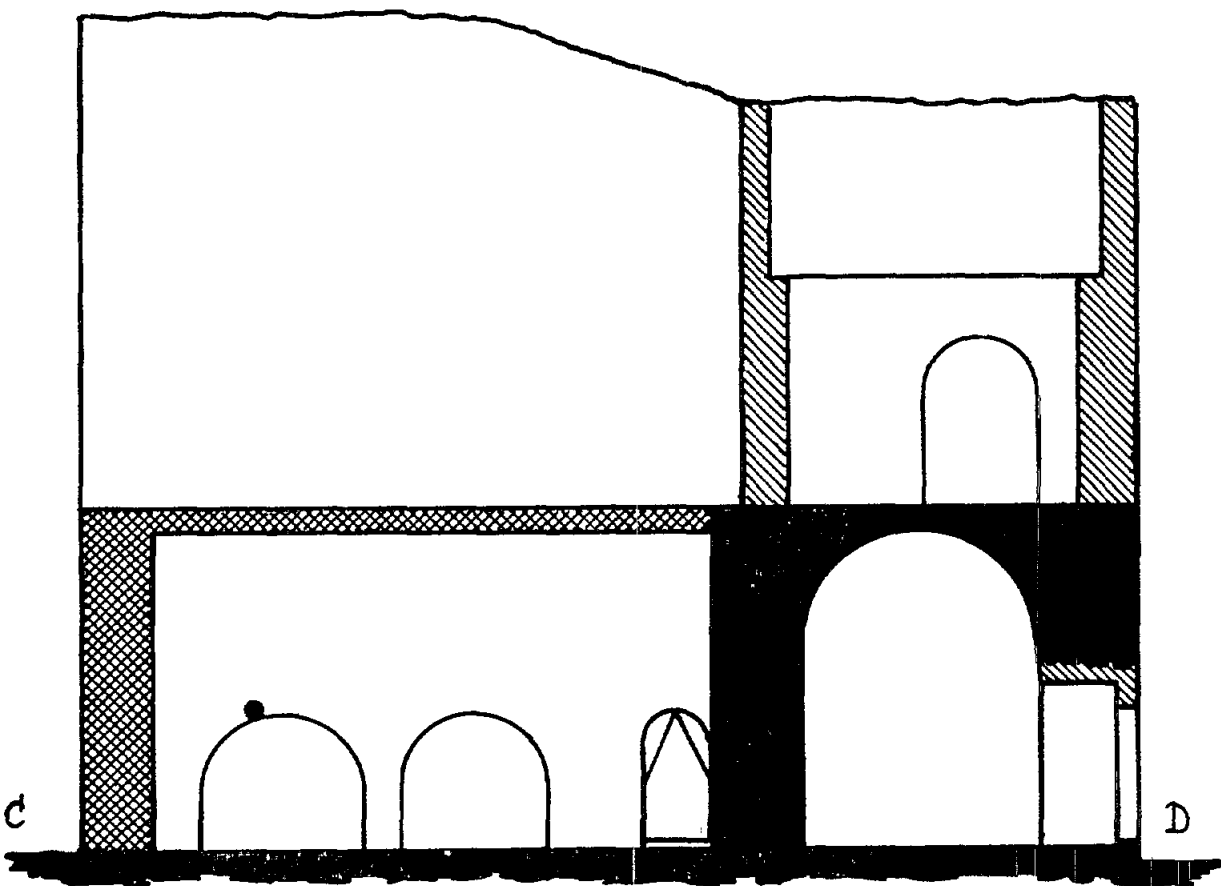


Fig. 5 - Secció per C-D (ponent-llevant)

vegada en compliment de les disposicions donades per Pere III, durant la guerra amb el seu homònim de Castella, de fortificar castells i llocs del Principat. Aquesta reconstrucció va consistir en refer les cantonades SE i NO del bastiment i, probablement, la totalitat de les torres. El treball de la catorzena centúries es caracteritza per grans carreus de pedra picada a les arestes i aparell més menut a la resta dels paraments. Confirmen l'època les peces de la finestra coronella que hi ha a la paret de llevant de la torre sud-est i que donava a la plaça.

En aquesta darrera reforma les torres van quedar com dos cubs de planta rectangular situats a l'angle nord-oest l'un, i al sud-est, l'altre, de superfície gairebé igual (49 i 47 metres quadrats, respectivament) (fi. 3),

més alt aquell, que devia ser la torre «major» (fig. 4) i quelcom més baix l'altre, la torre «menor» (fig. 5).

A dins de cada torre es veu a les parets un replà que aprima el gruix d'aquelles, i que era on descansaven les bigues d'un primer sostre de fusta. Damunt d'aquest, altres dos metres i mig de paret, també sense obertures, deuen ser el que resta de l'altre tros de mur més alt, que arribava a un segon sostre —el tercer, si comptem des del sòl—, des d'on es podia defensar el castell. No es veu rastre de merlets —les parets actuals són rebaixades—, però és probable que no n'hi hagués i que els defensors de la fortalesa haguessin de vigilar i actuar des d'espitlleres obertes arran de la teulada, que no amb altra cosa anaven cobertes les torres, ja que el poc gruix del mur de coronament no hauria pas aguantat un terrat.

En una torra i a l'altra s'entrava per portals que donaven a un terrat situat sobre la sala 7 (fig. 1), per a la construcció del qual s'hagueren de reforçar amb voltes els trams extrems de dita sala, els quals abans només tenien sostre de fusta sobre arcs diafragmes, com encara en té el tram central. És curiós el portal de la torre major, de tipus arcaic d'arc escanyat. El de la menor és modificat.

Les torres no tenien finestres, excepte la menor, que al costat de solixent, o sia el que donava a la plaça i no oferia perill d'escalada des de fora vila, tenia un finestral biforat d'arcs semicirculars, del qual encara es veuen les restes.

També sembla d'època gòtica el clos del pati, situat al sud de l'edifici, amb portal que dona al carrer del Fort (n.º 10 de la fig. 1).

De les cambres o «palau» sembla que no en queda res, a causa de les successives modificacions sofertes per l'edifici en aquell lloc per habilitar-lo com a estatge dels amos que s'hi han anat succeïnt.

Tot aquest conjunt medieval ha estat desfigurat en època moderna, però els afegits són fàcilment identificables, ja que no s'han fet amb criteri «il·lustrat».

Cal fer menció també, del pou de glaç, a la sala 7 de la planta baixa, on es diu que també hi ha la boca de la mina que condueix a la balcera i que servia de sortida en cas d'extrema necessitat. Ara aquesta boca està tapada, però hi ha gent que ha vist oberta la mina, per un i altre cap.

X. Sitjes i Molins

NOTES

1. GALO BARDES I PLANAS, JOSEP I PUIGRÒD I CANELLAS, JOSEP: *Notes històriques d'Artés*. Manresa 1933; p. 11. Els esmentats autors anomenen a Ramon Guifré de Manresa, Ramon Guifred de Bages i al bisbe Berenguer Seniofred de Lluçà, Berenguer de Vilademuls.
2. Ídem, p. 13: «Amb motiu d'algunes diferències sobre els drets dels governadors del castell d'Artés tingudes entre el Bisbe de Vic Guillem III i l'encarregat del castell Guillem de Guàrdia, a 24 de Setembre de 1199 feren la següent concòrdia: 'El bisbe de Vic Guillem encomana a Guillem de Guàrdia el castell d'Artés, la torre major amb tot el palau que està entre aquella i la torre menor...».
3. Ídem, p. 15.



Castell d'Artés, des de ponent. A l'esquerra, la torre major

II. — NOTÍCIES HISTÒRIQUES

Pregat per l'amic X. Sitjes d'ambientar històricament el seu estudi sobre l'estructura del castell d'Artés, deixem íntegre el seu text que és, sens dubte, un dels millors treballs arqueològics que s'han fet sobre un dels nostres vells castells i afegim, a manera d'apèndix, unes breus notícies històriques sobre els orígens d'aquest castell, possessió tradicional de la mitra de Vic i per tant amplament documentat per la documentació episcopal vigatana.

La vall d'Artés seria aprisionada o ocupada per l'església vigatana poc després dels inicis de la recuperació d'Osona i de Bages, iniciada per Guifré el Pilós a partir del 879. L'ocupació es faria amb l'acord del comte Guifré com a compensació de la col·laboració que li va prestar des de bon principi l'arquebisbe de Narbona Sigebod i el seu delegat a la diòcesi que es restaurava, l'ardiaca Gotmar, en la reestructuració del país. També podria ésser que fos cedida pel comte, com a dotació de la mitra, al moment en que Gotmar fou consagrat primer bisbe de Vic a l'inici de l'arxiepiscopat de Teodard (885 o 886).

La primera notícia històrica surt en el privilegi concedit al bisbe Gotmar el 24 de juny de 889 pel rei franc Odó, llegim en ell que el rei concedeix a l'església de Vic *vallem que dicitur Dartes, cum ecclesiis, villis et villaribus*, vall de la que es dona una succinta delimitació. En l'arran-

jament o modificació que, amb la intervenció del comte Guifré, es va fer de l'anterior privilegi pel novembre del 890 es repeteix la donació de l'anterior donació amb el nom correcte d'Artesse (1).

La intervenció del comte Guifré en l'apressió o concessió de la vall d'Artés a l'església de Vic queda confirmada en el judici que tingué lloc el dia 7 de febrer de 937 quan els 110 caps de casa que posseïen béns a la vall d'Artés es negaven a reconèixer el domini de l'església vigatana sobre la vall. El judici es va fer instat per un mandatari del bisbe Jordi i en presència del comte Sunyer, del vescomte Guadall, de quatre jutges i de setze testimonis. El document que explica els fets dóna una detallada delimitació de tota la vall d'Artés i acaba amb la reconeixença que fan tots els homes d'Artés de posseir les seves terres pel bisbe i església de Vic, d'acord amb el privilegi del rei Odó, donat per consell del comte Guifré (2).

D'aquest moment fins a finals del segle XI no s'ha conservat entre la documentació vigatana cap document que faci referència directa de la vall d'Artés (3), per tant no tenim cap menció directa sobre el castell que es va constituir com a centre del domini artesenc. Sembla lògic que des del segle X, en especial a partir del moment que fou reconegut el domini de l'església de Vic, pel judici abans esmentat, el terme es constituïria en una jurisdicció centrada en un castell i amb dues parròquies la de Santa Maria d'Artés o del Puig d'Artés, com li diuen els vells documents i la de Santa Maria d'Horta.

El Puig d'Artés seria escollit per la seva estratègica situació al centre de la vall i per posseir ja restes de velles edificacions de l'època romana, segons ho demostren les làpides i altres elements romans descoberts fa poc, com a material de reble, en unes dependències annexes al castell (4). La Vall d'Artés compta amb altres elements d'època romana, especialment a Matacans, i la delimitació del 937 parla d'arques i de velles edificacions que indiquen que el notable poblament que tenia aquell any devia tenir arrels molt antigues.

La menció més antiga que parla explícitament del castell la dóna un document del 5 d'agost de 1111 per bé que fa referència a un pacte anterior. Fet prop d'una vintena d'anys abans, més en concret entre el 1090 i el 1099. Es tracta del document pel que el bisbe Ramon Gaufred encomana a Ramón Guifré de Manresa el *castrum de Artes* juntament amb dues cases o hostatges, bé que amb la reserva del dret d'alberga i de fer-hi obres «segons ja s'havia reservat en un pacte anterior l'arquebisbe». També li dóna la *castellania ipsius castri*, o sigui la castllania o dret de guarda, que els castllans havien de tenir sempre pel bisbe de Vic (5).

Es important l'esment que fa de la reserva que s'hi havia fet l'arquebisbe anys abans, puix que això ens indica que hi havia hagut un pacte anterior fet en el temps que el bisbe de Vic Berenguer Seniofred de Lluçà va intitular-se arquebisbe de Tarragona (1090-1099), sense deixar d'ésser bisbe de Vic. En el testament de l'arquebisbe Berenguer fet el 7 de gener d 1099 hi surt com a marmessor Berenguer Seniofred d'Artés,

sens dubte guardià o castlà del castell (6). Es probable que aquest Berenguer Seniofred fos el darrer membre d'una sèrie de castllans, que seria reemplaçada tot seguit pels cavallers cognominats Manresa que a través de diferents successions i emparentaments, els Guàrdia i Guardiola, posseïran la castllania superior d'Artés fins el segle XIV.

Sobre l'edificació material del castell n'hi ha una altra menció directa entre els anys 1090 i 1111, és un document del 17 de desembre de 1104 pel que Ramon Guifré de Manresa amb la seva muller Adalet i llur fill Bernat Ramon donen a Guillem Bernat i als seus el mas de *Boix seches* que tenen en penyora del bisbe en la parròquia de *Sancta Maria Podio Arteni ante ipsum castrum* (7).

D'aquestes dates en endavant les mencions sobre el terme d'Artés i el seu castell són constants. Els documents són atorgats pels bisbes com a senyors directes o bé pels castllans majors Bernat Ramon de Manresa fill de Ramon Guifré, casat amb Arsendis de Castellgalí, pel fill d'aquest Ramon de Manresa, casat amb Guisla o bé per Guillem de Guàrdia, nét de Bernat Ramon de Manresa, casat amb Sibilla.

En temps del castlà Guillem de Guàrdia (1195-1222) tingueren lloc fets importants per a la història del castell d'Artés. El bisbe de Vic, Guillem de Tavertet, que regí la diòcesi de Vic entre els anys 1195 i 1233, home polèmic i batallador, que tingué llargues discussions amb la casa de Montcada, senyora d'una part de la ciutat de Vic i de termes del seu voltant, i fins amb una part del seu capítol canonical, fou acusat a Roma de malversacions; ell es defensà amb un escrit que trameté al papa en el que llegim: «els jutges tramesos des de Roma per inquirir sobre la seva persona només volien recollir coses negatives i no les positives que havia fet, per això ell, amb tota humilitat i respecte, dirigeix al Sant Pare, una llista de les coses bones que ha fet». En aquesta llista, entre moltes altres notícies de les millores que ha fet al patrimoni de l'església de Vic, hi llegim: «*Praeterea in alio castro quod vocatur de Artes feci unum Palacium et unam turrin, et in termino aiusdem castris adquisivi unam vineam et tres mansos, et in multis locis eiusdem castris certos redditus et multas pensiones*» (8).

El palau, que en el futur serà sovint residència temporal dels bisbes de Vic, i la torre nova, va construir-los el bisbe Tavertet molt al principi del seu episcopat, entre els anys 1195 i 1199 segons consta pels pactes o convenença feta entre el bisbe Guillem i el castlà Guillem de Guàrdia el 24 de setembre de 1199. Llegim en el document que el bisbe es reté la torre menor del castell i el palau que hi ha entre la torre menor i la torre major. Per la gran importància que té aquest document per a conèixer l'organització o pactes feudals entre el bisbe i el seu castlà major, així com per la llista de masos que dona dels termes d'Artés i d'Horta transcrivim aquest document íntegre com a apèndix d'aquestes notes.

Des d'aquest moment veiem en el castell d'Artés dues parts ben diferenciades: la destinada a fortalesa i presó del terme, composta per la torre major, murs i defenses i la destinada a residència dels bisbes de Vic,

formada per la torre menor i el palau situat entre ambdues torres. Guillem de Guàrdia disposava només de la primera part que el 22 de desembre de 1221 va establir *in aeternum* al seu nebot Berenguer de Guardiola. Diu el document que li estableix el *castrum de Artes cum sua fortitudine et cum omnibus suis honoribus* (9).

Guillem de Guàrdia intervingué molt activament en la història d'Artés fins a la seva mort. La seva filiació o parentiu amb els cavallers cognominats Manresa consta en el document d'esponsalici que el 25 d'abril de 1197 va fer a la seva esposa Sibilla. Llegim en ell que li fa donació del castell d'Artés i dels seus termes, però que aquesta no serà efectiva fins a la mort de la germana d'en Guillem que ara ho posseeix i també que li dona tot el que posseeix en el terme de Castellnou, tal com ho posseï el seu avi Bernat de Manresa (10).

Guillem morí, sense descendència, vers el 1228, per això s'havia associat uns anys abans en la tasca de la defensa d'Artés al seu nebot Berenguer tre la seva vídua Sibilla, que tenia l'ús defruit dels béns del seu marit i en Guillem de Castellnou i en Berenguer de Guardiola que eren els hercus testamentaris del difunt. La qüestió finí amb un pacte, datat del 16 de juny de 1228, pel que es reconeixia a Sibilla el dret de residir al de Guardiola. Mort ell se suscitaren algunes qüestions o desavinences encastell d'Artés fins a la seva mort, deixant, però, lliures i a disposició dels bisbes de Vic la torre menor i el palau que hi ha entre les dues torres del castell (11).

La resta de documentació que es guarda d'Artés és un seguit de pactes entre els bisbes de Vic, els castllans i altres particulars del terme que no afegeixen res a la història material o de les edificacions del castell. Sabem, però, per moltes altres fonts, que el castell d'Artés fou residència dels bisbes de Vic en moltes ocasions, per varis documents signats des d'Artés, també que a Artés va conferir ordes menors el 1332 i s'allotjava allà en les seves visites pel Bages. Molt més tard, entre 1589 i 1591, el bisbe Pere Jaume, a causa de patir de febres quartanes i de no provar-li el clima de Vic visqué habitualment tres anys a Artés.

Aquesta continuada funció de residència episcopal fou causa d'obres d'adaptació del vell castell efectuades al pas del segle XIV al XV i per èpoques més tardanes, segons ho indica un finestral o finestra coronella d'època gòtica ara tapiada i altres obres posteriors que s'endevinen en el castell d'Artés retocat i avui dia molt transformat, per la seva utilització rural.

Antoni Pladevall i Font

1199: 24 de setembre

Pactes o convenença entre el bisbe de Vic Guillem de Tavertet i el castell d'Artés Guillem de Guàrdia sobre els drets respectius en el castell i masos del terme d'Artés.

Cunctorum noticie pateat quod facta est conveniencia ista inter Guillermmum Ausonensem episcopum et Guillermmum de Guardia kastlanum de Artes. Comendat namque predictus episcopus iam dicto Guillermo kastrun de Artes, retento ibi turre minori in propria dominatura cum omni palacio quod est inter turrem minorem et maiorem, donet ei per fevum ipas duas ostalitates quas Raimundus episcopus dedit Raimundo Guifredi, scilicet, mansum de Bogsseches et mansum de Soccarrats superiorem, recognitum inter eos quod antecessores dicti Guillelmi donaverunt istos mansos cuidam consanguinee sue cum marito. Sed episcopus non tenetur ei de dictis mansis nisi ut adiuvet illum in placitis ad recuperandum istos mansos et retinet in mansis istis episcopus hostes et jovas et opera sicut antecessores sui retinuerunt; donat ei kastlaniam eiusdem katri retentis ibi fevis quos episcopus poterit probare quod kastlani debent tenere per episcopum. Alia vero feua teneant per Guillermmum sub tali pacto quod si idem episcopus fuerit in hostem et dictus Guillermus albergaverit cum eo alii kastlani albergent cum prefato Guillermo. Sin autem episcopus mandet ipsum servicium iam dicto Guillermo et Guillermus mandet suis kastlanis illius katri ut albergent cum ipso episcopo et serviant ei sicut suo meliori seniore, et abeat ibi staticam dictus Guillermus per sex septimanas infra festum Sancti Michaelis et Carnestoltes, sine dampno ipsius episcopi, et no habeat dictus Guillermus in honore ipsius castri toltas nec forcias. Concedit eciam dictus episcopus ipsi Guillermo in unoquoque manso capitali terciam partem unius quarterie de Minorisa medium ordeï et medium spelte et unum par gallinarum et III quarters de vino ad mensuram de Artes et unum fasciculum palee et unum de ligno. Scilicet in manso de Monte petroso et in manso de Torrente et in manso de Lobet de Solanes et in manso Arnalli Sunifredi et in manso Raimundi de Salaves et in manso Arnalli Karbonel de Sancto Ylario et de manso de Matachans et de manso de Pugol et de manso de Bassa et de manso de Soccarrats et de manso de Canali, similiter de alio manso de Canali et de manso de Caneto et de manso de Muga, similiter de alio manso de Muga, et de manso de Cireria et de manso de Rocha et de manso de Ortis et de manso Quorbaciet et de manso de Bosch et de manso de Valle et de manso de Ribataiada et de manso de Vilarmat et de manso de Bugateli et de manso Mas, et de manso Villam medianam et de manso Villam subiranam et de manso Suprabacio et de manso Solario Jozperti et de manso Fonoïcto et de manso Quintanis et de manso Olivariis et de manso alio de Olivariis similiter, et de manso de Torcho, similiter de alio manso de Pugols similiter et de alio, manso de Pugols et de manso Caneles et de manso Mirabilies et de manso de Caneles et de manso Rivo secco et de manso de Villa rubea et de medio manso de Ro (vir) 9 medietate dictus census accipiet et omnes predicti mansi faciant predictum census cum suis porcionariis. Illos autem mansos quod Guillermus de

Guardia dicit esse mansos capitales, scilicet manso de Johanne et mansum de Samsu et mansum de Quoels et mansum Petri Guifre, et mansum de Ruvira et mansum de Vilars et mansus de Petro Duran querat episcopus et Guillermus bona fide et si eos in ne (... ..) esse mansos capitales abeat dictus Guillermus tale censum qualem abet in supradictis mansis. In manso autem illo in quo habitat Raimundus de Medaia nichil abeat ibi dictus Guillermus (...) sed in campo et vinea que fuerunt de manso de Planes donet dictus Raimundus et sui dicto Guillermo unum par gallinarum et unum fasciculum palee et aliud de ligno. In dominicatura autem episcopi sive kanonice Sancti Petri seu in alaudio Sancte Marie de Artes et Sancte Marie de Orta nichil accipiat ibi dictus Guillermus. Et ego Guillermus de Guardia prefatus convenio tibi domine Guillerme Ausonensis episcopi ut ab ista hora in antea sim tuus fidelis sicut homo debet esse suo seniori et nominatim de ipso kastro de Artes et de omni episcopatu Sancti Petri et de omni honore quem hodie abes aut in antea per meum consilium adquisieris et adjuvabo te totum hoc tenere, defendere et guerregare contra cunctos homines vel feminas qui hoc tibi tulerint aut tollere voluerint, bona fide et sine engan, et dabo tibi potestatem de ipso castro per omnes vices quas mihi requisieris paccatus vel iratus per te aut per tuum nuncium vel nuncios et non laxabo me comonere neque abscondam me a (... ..) Et si ego fuero a Barchinona usque ad Guardiam et a Guardia usque ad Cervariam et a Cervaria usque ad Bergam et usque ad Vicum queratis a me vel faciatis queri, et si ego non fuero infra predictis terminos queratis ab ipsis kastlanis et accipiatis predictam potestatem sine mora. Et si aliquis de predictis mansis superioribus perit vel perierit illi qui tenebunt de predictis mansis aliquid, mittant in predictum censum secundum que tenuerint de honore ipsorum mansorum, eo salvo quod dicitur de illis mansis quos debet querere episcopus et Guillermus et sicut superius est scriptum. Item ego Guillermus de Guardia tenebo et adimplebo tibi episcope et successoribus tuis per fidem rectam sine engan et ita adimpleatur hoc totum inter episcopum et successores eius et Guilmum de Guardia et posteritatem sive progeniem eius.

Actum est hoc VIII kalendas octobris anno Domini M.^o C.^o XC.^o VIII.^o

Guilelmus ausonensis episcopus SS. + Petrus ausonensis sacrista. Ego Guillermus de Vivario subscribo. Petrus Petra (goricus)? sacerdos et canonicus. Signum Guillelmi de Guardia qui hoc laudo et firmo. Sig + num Sibilie uxoris eius. Sig + num Bernardi de Portela. Sig + num Bertrandi de Avinione Sig + num Bernardi de Guardiola. Sig + num Vicarii de Minorissa. Sig + num Petri de Castelet.

Bernardus sacerdos qui hoc scripsit die et anno quo supra.

A. Mensa Episc. Vic, Llib. 10 de perg. Doc. n.^o 6. Aquest document sofrí de l'incendi del Palau episcopal de Vic del 1936. Restaurat, té alguns punts il·legibles, sobretot en el seu marge esquerre.

NOTES

1. ABADAL, R. d': *Els Diplomes carolingis a Catalunya*, a «Catalunya Carolíngia», 1.^a part. Gèneve 1926-1950, pàgs. 297-298.
2. Arx. Mensa Epis. Vic.: Llib. 10 de perg. n.º 4. - Segons còpia de R. Casadevall.
3. Tot i que no hi ha documents directes sabem però que la vall continuava ben organitzada puix que el 1010, per exemple, el bisbe Arnulf de Vic va llegar a la canònica de Sant Pere de Vic el blat que tenia *in Artesse* (J. VILLANUEVA. *Viage Literario*, tomo VI, València 1821, pàgs. 285-287).
4. SITJES I MOLIS, X: *Trobada de tres làpides romanes a Artés*, a AUSA, n.º 84 (1976) pàgs. 85-89.
5. Arx. Mensa Episc. Vic.: Llib. 10 de perg. dcc. 2.
6. Arx. Mensa Episc. Vic.: Llib. 13 de perg. n.º 20, i *Lib. Dot. Antiq.* fols. 13 i 14 v.
7. Arx. Mensa. Episc. Vic.: Llib. 10 de perg. n.º 39.
8. RIPOLL, J.: *Episcopologio de Vic*. Varios in folio 7, pàgs. Ms. de la Biblioteca Episcopal de Vic.
9. Arx. Mensa Episc. Vic.: Llib. 10 de perg. n.º 10.
10. Arx. Mensa Episc. Vic.: Llib. 10 de perg. n.º 16.
11. Arx. Mensa Episc. Vic.: Llib. 10 de perg. n.º 18.