

OBJECTES D'ORNAMENT PERSONALS PREHISTÒRICS DEL MOIANÈS I D'OSONA AL MUSEU EPISCOPAL DE VIC

per Imma GUITART I PERARNAU

A les vitrines del Museu Episcopal de Vic hi ha una bona mostra d'objectes d'ornament personal prehistòrics i en el present escrit s'ha intentat fer un breu estudi d'alguns d'aquests ornaments. Concretament ens referirem a aquelles joies que cronològicament corresponguin a un horitzó neolític o bé inscrit ja a l'Edat del Bronze (fig. 1) i que geogràficament s'inclouin dins els límits definits per les comarques del Moianès i d'Osona (fig. 2).

A fi d'aconseguir una major claredat i simplificació en el tractament del tema s'han elaborat quatre grups de joies segons els tipus de matèria prima emprada en la seva fabricació (pedra, material malacològic marí, os i metall). Dintre de cadascun d'aquests quatre grups les peces han estat agrupades per tipologies a partir de les quals s'ha efectuat l'estudi, tenint en compte no solament les descripcions morfo-mètriques (anàlisi analítica) sinó també, sempre que ha estat possible, les atribucions cronològico-culturals, sòcio-culturals, funcionals i estilístiques (anàlisi sintètica).

També s'ha inclòs un cinquè apartat que sota el títol «Varis» conté uns tipus de peces que per les seves peculiaritats i caràcter de peces úniques s'ha cregut convenient tractar-les apart. Cal assenyalar també que el conjunt d'ornaments de cadascun dels jaciments megalítics representats al Museu i aquí considerats (fig. 1) s'ha completat amb les dades que R. Batista recull en els fascicles del «Corpus de Monumentos Megalíticos» corresponents a les dues comarques del Moianès i Osona, essent 10 les peces absents dels Museu i en canvi citades per aquest autor.

Voldria agrair al director del Museu Episcopal de Vic, Dr. Miquel Gros, la seva magnífica col·laboració i amabilitat en facilitar-me el meu treball.

1. *Ornaments d'origen marí* (Fig. 3)

Un total de 80 peces formen aquest grup d'ornaments l'amplitud tipològica del qual es cristalitza en sis formes diferents: valves de petxina perforades sense modificar, valves de petxina perforades i retocades, dentàliums, denes discoïdals de càrdium amb perforació concèntrica, columbel·les i altres cargols perforats i, finalment, braçalets de peduncle.

La tradició d'elaborar ornaments personals a partir de materials malacològics marins s'arrela en un moment tan antic com és el Paleolític Superior i coneix una perduració que s'endinsa a la dita Edat dels Metalls, essent però durant l'Eneolític quan experimenta un especial desenvolupament i difusió. En el decurs d'aquesta llarga supervivència les modificacions tipològiques han estat tan suaus que aquestes peces per si soles són incapaces de definir un moment cronològic-cultural concret. És doncs indispensable considerar el context arqueològic de la peça en qüestió a fi d'aconseguir unes aproximacions cronològiques vàlides. D'aquesta manera s'han atribuït a horitzons neolítics la columbel·la de la cova d'enterrament T3 de les Grioterres i el conjunt procedent del sepulcre de fossa de Savassona format per un dentàlium i un braçalet de pecten fragmentat.

Hem d'advertir però que aquests tres elements esmentats (la columbel·la, el dentàlium i el braçalet de pecten) tenen una cronologia molt àmplia i no són pas exclusius del Neolític. Pel cas de les columbel·les, si bé abundants en contextos cardials, cal recordar que en el Calcolític i Bronze Antic van retrobar un nou període de difusió molt important. Els braçalets de peduncle, peces també típicament cardials i molt freqüents entre els materials del Neolític dels sepulcres de fossa, a la Península han sobrepassat els estrats neolítics i, a diferència del que passa al sud de França, conviuen amb el braçalets d'os i de pedra. Quant als dentàliums, si bé es coneix la seva presència en horitzons mesolítics i neolítics, són en realitat més freqüents en aixovars del període eneolític.

A l'hora d'establir la cronologia de les peces restants hem de reconèixer una certa vaguetat. Pel cas de les 8 joies procedents de les Grioterres (una valva perforada i retocada, sis valves perforades sense modificar i un dentàlium) hem topat amb la impossibilitat d'una datació precisa car pertanyen a antigues excavacions i desconeixem tant la seva estratigrafia com el seu context ceràmic, podent-se tractar d'unes peces neolítics o bé inscrites ja a l'Edat del Bronze, moments tots dos documentats a la cova. Pel cas de la resta de joies, procedents totes de sepulcres megalítics, no es pot establir una aproximació cronològica més precisa que no sigui l'adscripció general a la cultura megalítica, puix es tracta d'uns megalits utilitzats de forma continuada al llarg de les diferents fases de l'Edat del Bronze.

Després d'aquesta primera anàlisi cronològica, passem ara a conèixer els trets físics i funcionals de les peces. Mètricament les denes discoidals presenten unes oscil·lacions entre 1 i 4 mm. pel que fa a les gruixàries, i entre 5 i 10 mm. pel que fa als diàmetres. També s'observen diferències quant a l'acabat de les peces, unes mal tallades i altres ben polides. Totes aquestes diferències morfològiques podrien potser donar una diferenciació entre les denes pròpiament neolítics i les megalítics, amb la qual cosa es podria establir una sistematització tipològica que dotaria aquestes joies d'una significació cronològica, si no precisa sí almenys aproximada. No obstant, és molt possible que les variacions quant a l'acabat i poliment de les peces estigui relacionat no tant amb una diferenciació cronològica com amb el procés de fabricació; procés que, segons l'autora Y. Taborin (1974), podria consistir en el següent: primer es tallaria un tros de valva de petxina i es polirien les cares interna i externa; després es procediria a perforar la part central de la peça resultant i finalment en regularitzaria la forma. D'aquesta manera les denes d'aspecte irregular i mal polides serien fruit segurament d'una fabricació defectuosa o inacabada i no d'una intencionalitat artesana.

NOMS DELS JACIMENTS	ORNAMENTS D'ORIGEN MARI			ORNAMENTS DE PEDRA						ORNAMENTS D'OS					ORNAMENTS VARIIS										
	VALVES PERFORADES	VALVES PERFORADES MODIFICADES	DENTALLIUMS	COLUMBEL·LES	CAROLS PERFORATS	BRACALETES PECTEN	PISARRA	PISARRA PENJOLLS	PISARRA	PISARRA CALCARIA	PISARRA CALCARIA	ESTEATITA	SILICAT VERD	BARRILETS CALCARIA	LAGRIMES CALCARIA	"PINTES"	PRISMÀTICS	SEPARADORS	PRISMÀTICS	DENES DISCOIDALS	DENES BICONIQUES	BRACALETES	ANELLS	ARRACADES	
PUIGSPEDRES	1	2						3	1			1				1						3	1		
CAMP-SA-L'ARCA	1				1		1							5											
PUIGCEBRO													4												
SANT FELIU SASERRA		20																							
PUIGSELLOSES	6	17		1			1					4							1						
FOSSA D'EN TERRADES	2	6														1	2	5	1						1 penjoll (lignit)
LA GRIOTERA																			3						
CAN MIRABELL	1	1														1									
CAIXA DEL MORO				4								24								4					1 dena (cardium)
L' ESPINA																19	1	7	3						
PLA DEL BOIX				1																					
SERRA DE L'ARCA																									
CRUILLES				5												2	1								
PUIG RODO																									
SAVASSONA																									
SEPULCRE DE FOSSA COVA																									2 rodelles (fusta)
FONS CABANA	6	1		1	1																				3 cons (coure) 2 trompetetes (or)
PONT DEL GURRI																									
LES PIXARRELLES																									

• peces de cronologia neolítica
■ peces absents del museu Episcopal de Vic

Quant a les perforacions d'aquestes denes discoïdals, s'observen els tipus cònic i també el bicònic, diferenciació en funció segurament de la gruxària de la valva de petxina emprada per a la fabricació de la dena: una considerable gruxària reclamarà una perforació aplicada a la cara interna i una altra a la cara externa, resultant així una forma bicònica.

Entre aquest grup d'ornaments marins cal destacar una dena procedent del megàlit Caixa del Moro (Balenyà) que presenta una forma triangular, tipus realment infreqüent a Catalunya i del qual coneixem paral·lels a la Cova de les Ànimes de Sant Llorenç del Munt.

Sembla que l'ús més evident de totes aquestes joies, exceptuant naturalment els braçalets de pecten, és el de dena de collaret, el qual podia estar destinat tant per al coll com per a les cames i braços¹. També es podria pensar en un ús com a arrecades².

Pel cas de les petxines perforades i no retocades creiem possible la variant de considerar-les també com a penjolls destacats d'un collaret o de grans penjolls individuals. En aquest cas s'introduiria una fibra vegetal o tendó d'animal per la part exterior i per la part interna es faria un nus, quedant així la peça penjant en posició vertical. El nus es podria fer també a la part externa de la valva, atravesant en aquest cas l'orifici de dins cap enfora.

Una altra possibilitat a tenir en compte per a totes les peces amb perforació seria la que les contemplaria com a objectes ornamentals complementaris d'una peça d'indumentària. Ja en una altra línia d'interpretacions diferent a la purament ornamental, s'han suggerit altres funcionalitats com és el cas concret de la identificació de les columbel·les amb unitats d'intercanvi comercial.

2. *Ornaments personals de pedra (Fig. 4)*

Encara que el Paleolític ja coneix l'ús de la pedra com a matèria prima per l'elaboració de joies, la procedència de les peces dipositades al Museu Episcopal de Vic evidencia una cronologia més tardana, clarament associada al fenomen megalític. Aquí cal fer especial esment a les peces procedents de Puigcerbó (Roda de Ter), consistents en un còdol perforat i 5 barrilets de calcària, car si bé aquest jaciment ha estat atribuït a la civilització dels sepulcres de fossa neolítics (R. SOLÉ, 1957), tant la descripció que d'ell s'ha donat (*dos enterraments col·lectius construïts per lloses*) com el conjunt de la cultura material que hi sortí (no hi ha cap element clarament definidor d'un moment neolític) semblen indicar que en realitat ens trobem davant de dues cistes megalítiques. Tenint en compte, doncs, aquesta consideració, totes les dades de què disposem apunten, sens dubte, a la cultura megalítica com a la responsable del conjunt d'ornaments lítics que tot seguit presentem.

1. Com a exemple il·lustratiu ens referirem a l'esquelet del sepulcre de fossa de Llobera, el qual aparegué amb un collaret de dentàliums a cada cama.

2. L'existència d'ornaments per a les orelles està documentat en diferents moments cronològics i com a exemple mencionarem el cas dels ullals de senglar, que solen aparèixer en nombre de dos, de les sepultures del Bruc i de Castellàs de la Ribera, els quals aparegueren prop del crani i a l'altura de les orelles.

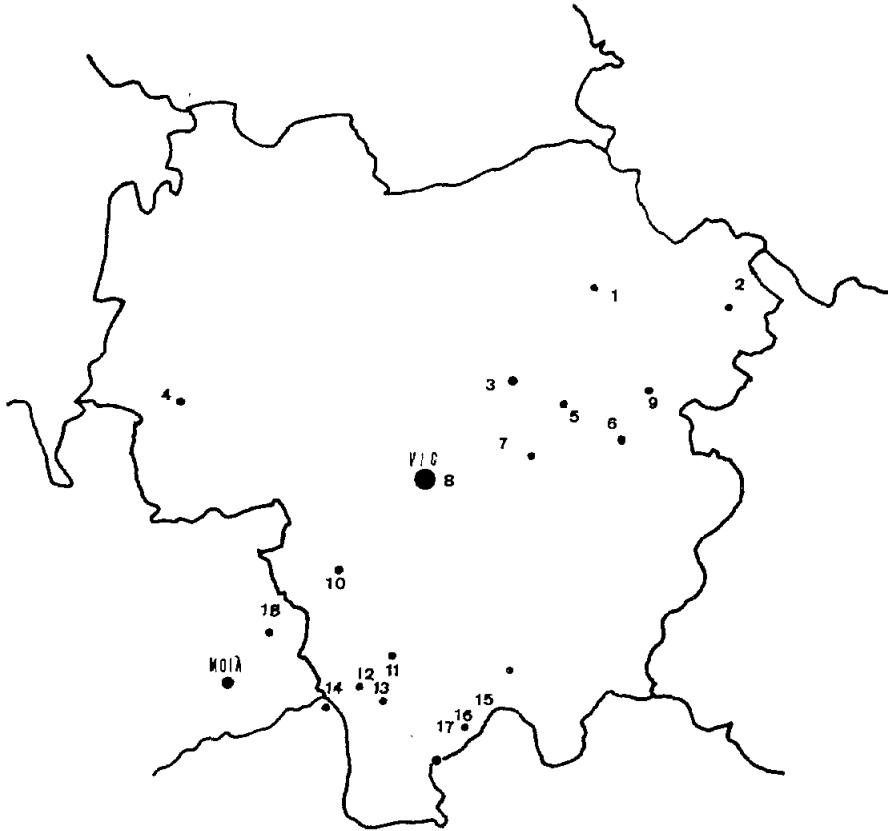


Figura 2:

DISTRIBUCIÓ GEOGRÀFICA DELS JACIMENTS:

1) Puigsespedres (Santa M^a. de Corcó); 2) Camp-sa-l'Arca (Rupit); 3) Puigcebró (Roda de Ter); 4) Sant Feliu Sasserra; 5) Savassona (Tavèrnoles); 6) Les Grioterres (Vilanova de Sau); 7) Puigseslloses (Folgueroles); 8) Pont del Gurri (Vic); 9) Les Pixarrelles (Tavertet); 10) Fossa d'en Terrades (Muntanyola); 11) La Grioterera (Balenyà); 12) Can Mirambell (Balenyà); 13) Caixa del Moro (Balenyà); 14) L'Espina (Collsuspina); 15) Pla del Boix (El Brull); 16) Serra de l'Arca (Aiguafreda); 17) Cruïlles (Aiguafreda); 18) Puig Rodó (Moia).

Els trets essencials d'aquesta mostra estan encapçalats per una interessant varietat tipològica definida per les següents formes:

1. Denes de collaret: — Discoïdals.
— en forma de «barrilet»
— en forma de «llàgrima»
2. Penjolls: — plaqueta de pissarra amb doble perforació.
— còdol de riu perforat.

Les denes discoïdals amb perforació concèntrica, dintre d'una homogeneïtat, presenten diferències quant als diàmetres (entre 3 i 15 mm.) i a les gruixàries (entre 2 i 5 mm.), així com també quant al tipus de pedra utilitzada (calcària, silicat verd, esteatita i pissarra). Quant a la seva fabricació, creiem interessant presentar el procés determinat per l'autor J. Bernabeu (1978). El primer pas consistiria en obtenir, a partir del nucli de la matèria lítica que es vol treballar, un làmina la gruixària i longitud de la qual estaria en funció del tamany i número de denes que es desitja obtenir. Després es perforaria la làmina amb tants forats com nombre de denes es volen i seguidament es tallaria la làmina en tantes unitats com perforacions s'hi hagin practicat, obtenint-se així uns petits quadrats o rectangles amb perforació central. Finalment es regularitzarien aquestes peces fins aconseguir la forma discoïdal.

Els sis barrilets de calcària, o dits també de marbre blanc, presenten unes oscil·lacions mètriques entre 7 i 20 mm. quant a les llargades i entre 2 i 5 mm. pel que fa a les gruixàries. Si bé el més freqüent és trobar en estrats eneolítics la forma de barrilet associada a la pedra calcària, existeixen també exemplars de lignit (com els documentats a la Cova de les Encantades de Martís, Esponellà, Girona), d'os i de calaita (com els trobats en alguns sepulcres de corredor de Girona i en la Cova Capsimanya de Begas).

La presència de les perles en forma de «llàgrima», procedents del megàlit de Sant Feliu Sasserra, dona un especial interès a la zona geogràfica que comprèn el nostre estudi car es tracta d'una peça que molt difícilment apareix a les troballes arqueològiques de Catalunya, i fins i tot de la Península. L'autor que va definir aquesta forma per primera vegada fou R. Ten (1979), qui trobà en un dels aixovars funeraris de la Cova dels Lladres (Vacarisses) una gerra amb 139 llàgrimes de variscita. Aquests exemplars i els documentats al Cau II de la Mostela, al Cau d'en Serra de Picamoixons, a la Cova de les Ànimes de Sant Llorenç del Munt, a la Cova de la Torre Negra i a la galeria coberta de Can Gol I, conformen la llista de paral·lels catalans que fins ara coneixem. Observant les matèries primes emprades i les atribucions cronològiques de tot aquest seguit de llàgrimes ens adonem del següent:

— les llàgrimes de calaita o variscita procedeixen de jaciments adscrits a l'horitzó neolític (Cova dels Lladres, Cau II de la Mostela, Cau d'en Serra de Picamoixons).

— les llàgrimes de calcària procedeixen de jaciments adscrits al fenòmen megalític (Can Gol I i Sant Feliu Saserra).

— les llàgrimes de petxina es documenten tant al Neolític (Cova de les Ànimes de Sant Llorenç del Munt) com a l'Eneolític (Cova de la Torre Negra).

Davant d'això ens hem plantejat la possibilitat d'establir una associació amb significació cronològica, la de la calcària i l'Eneolític, de la mateixa manera que

QUADRES TIPOLÒGICS INDICATIUS DELS ORNAMENTS PREHISTÒRICS DEL MUSEU EPISCOPAL DE VIC CONSIDERATS.

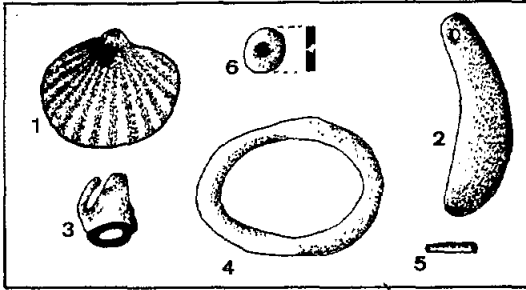


FIG. 3

Figura 3:

ORNAMENTS D'ORIGEN MARÍ

- 1) Valva de petxina perforada sense modificar; 2) Valva de petxina perforada i modificada; 3) Columbela; 4) Braçalet de pectuncle; 5) Dentàlium; 6) Dena discoïdal.

Figura 4:

ORNAMENTS DE PEDRA

- 1) Plaqueta de pissarra amb doble perforació; 2) Dena discoïdal; 3) Llàgrima de calcària; 4) Barrilet de calcària; 5) Còdol foradat.

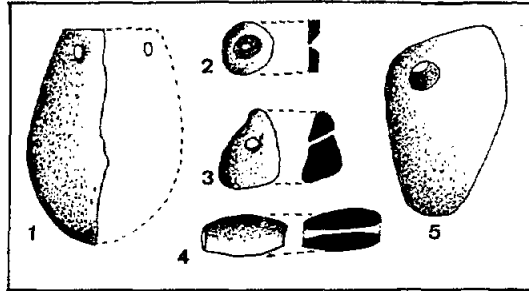


FIG. 4

Figura 5:

ORNAMENTS DE METALL

- 1) i 2) Braçalets oberts de perfil ovalat i secció quadrada; 3) Braçalet fragmentat de secció plana amb incisions paral·leles; 4) Anell fragmentat amb incisions en X; 5) Arracada formada per dos arcs entrelaçats; (Dibuixos d'en R. Batista); 6) Anell en forma de cercle tancat.

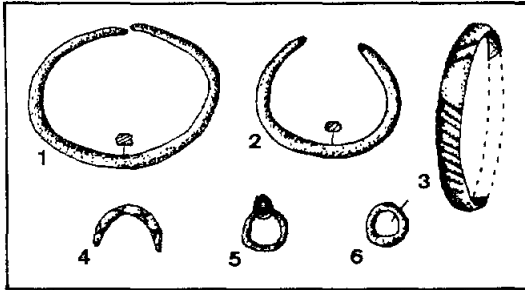


FIG. 5

Figura 6:

ORNAMENTS D'OS

- 1) Pinta; 2) Botó piramidal; 3) Separador prismàtic; 4) Botó prismàtic; 5) Dena discoïdal; 6) Dena bicònica.

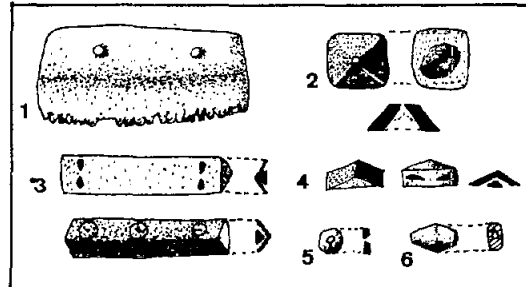


FIG. 6

comunament s'associa la calaïta i el Neolític, especialment la fàcies dels sepulcres de ròssa. Acceptant doncs la consideració de la calaïta com a un material pre-campaniforme, puix són realment rares les peces d'aquesta pedra en períodes més tardans³, i acceptant també, és clar que a simple nivell d'hipòtesi, la calcària com a matèria típicament eneolítica, podríem contemplar les 4 llàgrimes de Sant Feliu Sasserra com a una perduració d'una forma concreta de perla neolítica però traduïda en una altre tipus de matèria prima, més característica del nou moment cronològic. Podríem aplicar també aquest raonament als barrilets, de calaïta quan són típicament neolítics i de calcària quan s'endinsen ja en el món megalític⁴. Pel cas de les llàgrimes de petxina, la seva doble atribució cronològica, neolítica o eneolítica, ens vindria a confirmar un cop més la llarga i continuada tradició d'elaborar ornaments personals a partir de materials malacològics marins, tradició que, com ja hem indicat, començà en el Paleolític Superior.

Mètricament les llàgrimes de Sant Feliu Sasserra presenten unes llargades que oscil·len entre 10 i 15 mm. i unes gruixàries entre 3 i 5 mm., essent aquestes mides les dimensions més petites observades per R. Ten en el conjunt de la Cova dels Lladres de Vacarisses, on la longitud màxima és 28,6 mm. i la peça més ampla amida 14 mm.

Respecte del grup de penjolls, la plaqueta de pissarra fragmentada de Puigseslloses (Folgueroles), la qual comptaria segurament amb una doble perforació (fig. 4-1), no es pot considerar com a una de les típiques plaquetes de pissarra o ídols de protecció megalítics (A. RAURET, 1965). El mateix s'ha de dir del còdol de riu perforat de Puigcerbró (fig. 4-5). Però si bé aquestes peces difereixen dels tipus clàssics de plaquetes (de pissarra o d'altres menes de pedra) que s'identifiquen amb la divinitat femenina megalítica, regidora de la vida i la mort, hom no descarta una possible relació amb aquest concepte diví, podent-se tractar també d'ídols de protecció.

3. *Ornaments de metall* (Fig. 5)

Són set en total els elements de metall que s'inclouen en aquest apartat, la descripció dels quals segueix a continuació:

- dos braçalets de bronze oberts, perfil ovalat, secció triangular i puntes afilades (Camp-sa-l'Arca, Rupit);
- braçalet de bronze incomplet, de perfil ovalat i secció plana, amb decoració incisa paral·lela. Absent del museu (Camp-sa-l'Arca, Rupit);
- braçalet obert de perfil ovalat i de composició 87,91% de coure i 2,83% d'estany (Puig Rodó, Moià);
- Arracada de bronze formada per dos arcs entrelaçats. Absent del museu (Fossa d'en Terrades);
- anell de bronze en forma de cercle tancat (Les Grioterres, Vilanova de Sau).

3. S'han documentat denes de calaïta en alguns sepulcres de corredor de Girona, a la Cova Capsimanya de Begas, al Llit del General de Roses i a Puig Roig de Torrent.

4. Aquesta consideració, però, no seria vàlida pel cas de Portugal i País Valencià, zones aquestes on els barrilets de calaïta presenten una cronologia clarament eneolítica, podent-se forçar com a molt aquesta cronologia fins a un Neolític final.

Una pobresa en objectes metàl·lics és malauradament una constant de les troballes arqueològiques del Principat, i els jaciments aquí considerats no s'escapen pas de la tònica general. Les activitats dels buscadors de metalls i tresors de totes les èpoques i l'exigència dels sepulcres col·lectius megalítics d'arraconar o retirar part dels enterraments anteriors, i això durant un llarg període de temps, fa que sigui quasi impossible no trobar els aixovars funeraris incomplets. Amb tot, la mostra que aquí presentem és suficient com per a constituir-se en document de la difusió dels ornaments de metall en aquestes dues comarques catalanes durant l'Edat del Bronze.

Ens és realment difícil d'arribar a precisions cronològiques dintre de l'adscripció general a l'Edat del Bronze puix manquem d'una sistematització tipològica. Pel cas dels braçalets oberts de perfil ovalat i puntes afilades procedents de Camp-sa-l'Arca caldria pensar en un Bronze Antic. Hem d'advertir no obstant que aquests tipus de braçalets coneguts com a propis del Bronze Antic, una simple tira de metall torçada sens dubte reveladora de la senzillesa pròpia dels inicis de la metal·lúrgia, es mantenen i continuen en el Bronze Mitjà. Una elaboració més complexa fou emprada en el braçalet de secció plana i decoració incisa de Camp-sa-l'Arca, evidenciant un moment més avançat dins l'Edat del Bronze. Pel que fa a l'anell de plom val a dir que aquesta matèria experimentarà un ús paral·lel al del coure.

Donada la fins ara inexistència de troballes que verifiquin una mineria o bé unes manufactures metal·lúrgiques locals a la zona que ens ocupa, sembla vàlid parlar d'unes «relacions comercials» ja sia a llarga distància (amb el sud-est peninsular o amb altres zones extrapeninsulars riques en metalls) ja sia dins l'àmbit català, àrea aquesta amb indicis d'una mineria (els martells de la Solana del Bepo d'Ulldemolins ho demostren) i també d'una metal·lúrgia (documentada pels motlles de Riner).

4. Ornaments personals d'os (Fig. 6)

Pel que fa a la indústria de l'os, si bé el ventall d'opcions tipològiques no és massa generós —denes dels tipus discoïdal, bicònic i amb perforació en forma d'V i pintes— constitueix un interessantíssim conjunt donada la nombrosa mostra de denes amb perforació en V decorades i la privilegiada presència de dos dels tres únics exemplars actualment coneguts a Catalunya de les anomenades pintes. Efectivament, fins el moment present han estat trobades a Catalunya tres pintes, curiosament localitzades les tres a la conca fluvial del riu Ter: una a la cova de les Grioterres (J. CASTANY, 1979, 1984), un altra al cap del Pont del Gurri (A. DAURA i V. PUIGVÍ, 1982) i la tercera, actualment dipositada al museu de Ripoll, a la cova de les Encantades de Rialb (E. CARBONELL, 1979).

Totes aquestes pintes estan treballades sobre os de bòvid i es caracteritzen per tenir una forma rectangular, unes dents amb punta plana o desgastada en posició horitzontal i dues perforacions cilíndriques al llong, excepte la de Rialb que tan sols en presenta una i és de secció cònica. Pel que fa a les dimensions, la de les Grioterres amida 22 per 44 mm. i presenta 26 dents irregulars de 3 a 5 mm. L'única diferència amb la del Pont del Gurri és en mides de dos mil·límetres i en el nombre de 24 dents. Aquestes fortes coincidències morfomètriques i geogràfiques donen un caire tan homogeni a aquest grup de peces que sembla evident reclamar un origen autòcton localitzat a la conca del riu Ter.

Aquests trets acabats d'esmentar ens remetent a unes peces conegudes també pel

nom de pintes i especialment freqüents a les àrees dels Millars i Portugal, existint-ne també alguns exemplars a la zona del cercle argàric. Es tracten d'unès plaques d'os de forma i secció irregulars amb tendència però a la forma rectangular i amb un extrem dentat. D'aquest mateix tipus n'hi ha un únic exemplar al País Valencià documentat a Barsella (J. BERNABEU, 1978). Existeix però una notable diferència entre els exemplars catalans i els peninsulars consistent en una exagerada llargada en el dentat d'aquests últims. Així doncs, se'ns presenten dos grups de pintes clarament diferenciats: un grup sud-peninsular, el qual troba paral·lels en el neolític del Pròxim Orient i un grup català, fortament homogeni i únic fins el moment. Aquesta varietat en el dentat suggereix diverses interpretacions, car es podria considerar indicatiu o bé de dos estils diferents d'elaborar una mateixa peça o bé de dos funcionalitats diferents per a dos tipus de peces diferents. Parlar però de l'ús d'aquestes peces és tractar un punt conflictiu, puix suposa entrar en el camp de la hipòtesi. Pel cas dels exemplars catalans, una identificació amb les actuals pintes per al cabell sembla il·lògic puix el dentat és curt i no permet un ús eficaç. Consideració no obstant menys improbable per a la resta de pintes peninsulars, el dentat de les quals és prou llarg i, a més, recorda sobremanera un tipus de pinta que en els temps actuals del segle XX és usat per persones amb el cabell arrissat. La versió però més acceptada per a les pintes del sud peninsular, i que es pot fer extensiva a les catalanes que es presenten en aquest treball, és aquella que les contempla com a instruments artesanals per a decorar terrissa per medi d'impressions, filar espart o adobar llana. Quant a les perforacions, es tracten segurament de trets funcionals a fi de dur la peça penjant o bé per accionar-la més fàcilment mitjançant la introducció de joncs o fils com a passador.

Tenint en compte que el període d'ocupació del cap del Pont del Gurri es centra bàsicament en un Calcolític final a cavall d'un Bronze Antic, moment present també a la cova de les Grioterres, sembla probable una adscripció d'aquestes peces a aquest moment cronològic. No obstant, constitueix una valoració un xic incerta doncs es tracta d'antigues troballes la informació estratigràfica de les quals es desconeix. L'atribució a un V mil·lenni pel cas de Rialb sembla molt dubtosa doncs és una data massa alta i no coincideix ni amb els moments documentats a les Grioterres o al Pont del Gurri ni amb la cronologia del Bronze que s'atribueix a la resta d'exemplars peninsulars.

Parlem ara, i amb no menys interès, de dos tipus de denes de collaret que tradicionalment es coneixen sota l'etiqueta de botons amb perforació en forma d'V, encara que últimament es distingeix entre botons per a les peces que presenten una simple perforació i separadors per a les de doble perforació.

Segons la relació de troballes, són un total de 39 separadors i 12 botons repartits en 8 jaciments, tots ells megàlits a excepció del fons de cabana del Pont del Gurri.

La forma prismàtica i secció triangular, és a dir, una cara amb aresta dorsal i l'altra, on hi ha les perforacions, plana, és la nota tipològica dominant. Cal assenyalar però que algunes d'aquestes arestes dorsals són tan suaus que la secció presenta una silueta més propera al semicercle que al triangle. Tan sols hi ha una variant tipològica: es tracta d'un botó piramidal amb simple perforació en V el pont de la qual es troba trencat. Aquest deteriorament fou segurament la causa que se li practicà una perforació vertical al vèrtex per tal de poder-lo reutilitzar; reparació aquesta aplicada a altres exemplars com els procedents de la Coveta de l'Heura i de

la Vallmajor (Tarragona) (S. VILASECA, 1966) i el trobat al megàlit del Serrat de Les Pipes I (CASTANY, J./GERRERO, LL., 1984).

El predominant del tipus prismàtic en aquestes comarques del Moianès i Osona evidencia la ja declarada densitat de peces prismàtiques amb perforació en V que caracteritza al megalitisme català. El tipus piramidal, en canvi, és menys freqüent, si bé s'ha de tenir en compte el considerable nombre de troballes a la província de Tarragona (S. VILASECA, 1966). On són especialment abundants els botons piramidals és a la zona limítrofe entre les províncies de València i Alacant, essent també significatius al sud peninsular argàric i al sud de França. És curiós observar que com més al sud de la Península, més abundants són els botons piramidals elaborats amb petxina o marfil, essent rars per no dir inexistent els d'os.

També han aparegut denes amb perforació en V al cercle cultural dels Talaiots a les Balears.

Tenint en compte la resta de la cultura material que acompanya aquestes joies òssies, es comprova que també a aquestes dues comarques els botons i separadors prismàtics estan associats a materials calcolítics tardans i del Bronze Antic. Això sembla confirmar que les peces amb perforació en V més antigues són del tipus de segment de cercle, imposant-se més tard les formes prismàtiques les quals esdevindrien els models típics de la civilització megalítica catalana (M. TARRADELL, 1962). Així doncs, ens trobem davant d'una variant regional tardana, producte segurament d'una colonització campaniforme, o de tradició campaniforme, que tingué lloc cap al final del Calcolític o a principis del Bronze Antic. Cal assenyalar que si bé és molt freqüent l'associació de la ceràmica campaniforme i aquest tipus de denes d'os, no es pot considerar com a regla fixa car són moltes les excepcions. Si més no, solament en un dels jaciments de la zona aquí estudiada amb presència de botons o separadors, el megàlit de la Fossa d'en Terrades, ha donat restes d'aquest tipus ceràmic.

D'aquesta manera les denes d'os amb perforació en V se'ns mostren definidores d'un moment cronològic-cultural concret, el Calcolític tardà i Bronze Antic, i fins i tot de zones geogràfiques preferents, la meitat nord de Catalunya i sud de França pel cas del tipus prismàtic, i la meitat sud de Catalunya i Llevant peninsular pel cas del tipus piramidal. No es poden però considerar exclusives de cap tipus de jaciment concret car tenim exemplars procedents de sepulcres megalítics —Fossa d'en Terrades, Puigsespedres, Camp-sa-l'Arca, Cruïlles, Serra de l'Arca, l'Espina i Can Mirambell—, de coves —Cova del Gegant— i de jaciments a l'aire lliure —Pont del Gurri—, cas aquest últim que demostraria un ús quotidià dels ornaments personals per part dels habitants d'aquelles comunitats prehistòriques.

Respecte de l'ús d'aquestes peces, cal assenyalar que el desgast que presenten al costat exterior dels seus orificis fou degut segurament al frec que sofrien amb la fibra vegetal o tendó d'animal al qual estarien enfilades. Però, amb quina finalitat s'enfilarien aquestes peces? Hi ha qui pensa que era per poder-les adherir a una peça d'indumentària i servir així com els nostre botons actuals.

Aquest ús podria aplicar-se a les peces de simple perforació, però resultaria ineficaç per al cas dels separadors amb doble perforació. La troballa de diverses peces piramidals tenyides de roig a l'Argar va interpretar-se com a conseqüència del contacte amb roba d'aquest color (L. i E. SIRET, 1890). Anàloga interpretació va

elaborar S. Vilaseca a partir de 13 botons piramidals que es trobaren al sepulcre de Rocal Laura, col·locats en ordre creixent de baix a dalt, entre la pelvis i els peus de l'esquelet, indicant aquest autor que serviren segurament per cordar la faldilla oberta que vestiria l'esquelet allí enterrat (S. VILASECA, 1953).

Realment hom creu molt improbable aquesta funció equivalent als nostres botons actuals, difícil d'atribuir a les peces de doble perforació i creiem més raonable la funció d'aplic ornamental per a peces d'indumentària.

Però la funció més probable d'aquestes peces òssies, especialment pel tipus prismàtic, sembla ser la de dena de collaret, el qual estaria format per dues filades paral·leles de botons unides per separadors, aquests més llargs o la part central del collaret que als extrems (fig. 7). Descripció aquesta elaborada a partir de la troballa de nombrosos exemplars a la cova d'Usson a l'Ariège (M. CANNAC, 1940) i amb la qual es posa també en dubte l'antiga possibilitat que les considerava com a objectes per protegir els dits en tirar l'arc.

Tres separadors i dos botons, tots ells procedents del megàlit de l'Espina (Coll-suspina), mostren a la seva cara dorsal una decoració incisa consistent, pel cas dels separadors, en un triple parió de dos cercles concèntrics amb un punt central, i, pel cas dels botons, en un parell de cercles i també un punt al mig. Aquests tipus de decoracions estan presents en altres exemplars de Catalunya, del sud de França i també de la resta de la Península.

Observant tots aquests exemplars decorats hom s'adona que els dos tipus de motius incisos documentats sobre les denes dipositades al Museu Episcopal de Vic aquí considerades són les dues úniques variants emprades arreu per a aquest tipus de denes de collaret: dos cercles concèntrics amb un punt central o bé un sol cercle amb un punt central. També es mostra constant el triple parió d'aquests motius per a decorar els separadors i un únic parell pel cas dels botons, si bé un botó prismàtic de la Joquera II de Castelló (ESTEVE GÁLVEZ, 1965) presenta un parell de cercles a cadascuna de les cares dorsals. Pels botons de tipus piramidal el més freqüent és l'absència de decoració, essent una vertadera curiositat el botó procedent també de la Joquera II, el qual presenta la superfície coberta per 18 cercles incisos i un punt central.

L'interès d'aquestes decoracions incises resideix no en el seu valor estètic sinó en la seva significació religiosa i funerària, esdevenint testimonis d'unes creences religioses característiques de la civilització megalítica. Si es comparen aquestes decoracions amb els cercles amb què tant freqüentment es representa la divinitat femenina megalítica, regidora de la vida, la mort i la resurrecció, s'observa que les similituds són realment notables⁵. Si s'accepta aquesta comparació, aquestes decoracions es podrien interpretar com a representacions simbòliques d'un concepte diví, la deessamare, i de la mateixa manera que les plaquetes de pissarra claudria considerar aquests collarets decorats com a ídols de protecció, els quals es durien penjats per tal d'aconseguir uns efectes més eficaços. El fet que no totes les denes presentin

5. Com a mostra d'aquestes similituds, vegeu l'ídol gravat sobre banya de cèrvid de l'Ereta del Pedregal de Navarrés (País Valencià) a l'obra de B. Martí, 1983, *El nacimiento de la agricultura en el País Valenciano*, Cultura Universitària popular 1, València, p. 83, fig. 25.



Figura 7:
Reconstrucció hipotètica d'un collaret format per denes d'os
amb perforació en forma d'V.

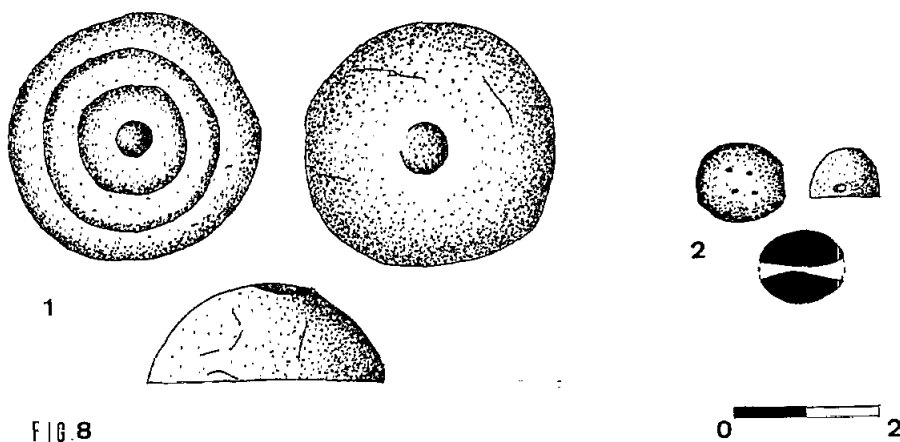


FIG. 8

Figura 8.

aquests símbols religiosos podria indicar l'existència d'alguns individus especialment privilegiats per la deessa, prestigi que potser equivaldria a un status social destacat dins la comunitat.

Per altra banda, aquesta representació de tipus simbòlic de la divinitat femenina encaixa perfectament amb l'aparició a l'Edat dels Metalls de l'estilització i esquematisme en l'art, tal com es documenta en diversos gravats i pintures rupestres que apareixen per tota la Península al llarg de l'Edat del Bronze (A. BELTRAN, 1982). Esquematisme i simbolisme provocats pel canvi de mentalitat que s'experimentà durant l'Eneolític i que donà lloc també a nous costums religiosos i funeraris, clarament diferenciats dels de tradició neolítica.

5. *Varis*

Inèdites i curioses se'ns presenten les dues rodelles de fusta procedents de la cova neolítica d'enterrament T3 de les Grioterres, de forma hemisfèrica, amb un diàmetre de 33 mm., cercles concèntrics a la part plana i una perforació vertical al centre (fig. 8-1) (J. CASTANY, 1979, 1984). La funcionalitat que pogueren tenir roman una incògnita. Es podria pensar en dues denes de collaret, però si es consideren els cercles concèntrics com a motius decoratius, aquesta possibilitat sembla poc probable puix un cop enfilades la part plana decorada quedaria amagada. Es podrien contemplar també com a aplics ornamentals per alguna mena de peça d'indumentària. Fins el moment es desconeixen paral·lels.

Amb igual originalitat es mostra un ornament procedent del megàlit de la Fossa d'en Terrades, caracteritzat per una forma de semiesfera, perforació horitzontal cilíndrica de secció bitroncocònica i quatre punts incisos al llom. Presenta un gruix de 8 mm., un diàmetre d'11 mm. i la perforació amida 2 mm. (fig. 8-2). En un principi aquest penjoll fou considerat de calaita (R. BATISTA, 1961), però més recentment s'ha rectificat aquesta afirmació per M. Petit, autora que l'ha descrit com a objecte d'ornament personal de lignit (M. PETIT, 1977). Aquesta mateixa autora parla de l'existència de denes elaborades en aquest carbó vegetal fòssil en nombrosos jaciments al sud de França (Ossari de Baixàs (Perpignan, Pyrénées Orientals), Cova de Figuièr (Les Portes, Narbonne, Aude), Trou de Vivièr (Les Monges, Narbonne, Aude), Sepulcre I de Sauzet (Cazeville, Hérault), Cayla I (Mailhac, Hérault)). També n'hi ha de documentades a Portugal i al País Valencià, àrea aquesta última on s'observa una especial concentració a la zona que es troba a cavall entre les províncies de València i Alacant com a conseqüència segurament de les mines de carbó conegudes des d'antic pels voltants d'Alcoi (J. BERNABEU, 1978). Dins d'aquesta àmplia distribució geogràfica és a la zona catalana on hi ha el menor nombre de peces de lignit, car a l'esmentat penjoll de la Fossa d'en Terrades cal afegir únicament sis barrilets procedents de la covà de les Encantades de Martí (Esponellà, Girona). No hi ha però cap peça que presenti ni la més mínima similitud amb l'exemplar moianenc. Comparant els contextos arqueològics on han aparegut totes aquestes peces peninsulars i franceses, M. Petit estableix una cronologia entre el 2000 i el 1800 a.C. i, donada la freqüent presència arreu d'aquesta matèria, considera que aquestes peces ornamentals de lignit són fruit de produccions locals immerses dins un corrent comú, si bé no descarta un possible intercanvi intercomarcal.

Completa aquest apartat un interessantíssim conjunt format per dues peces d'or i

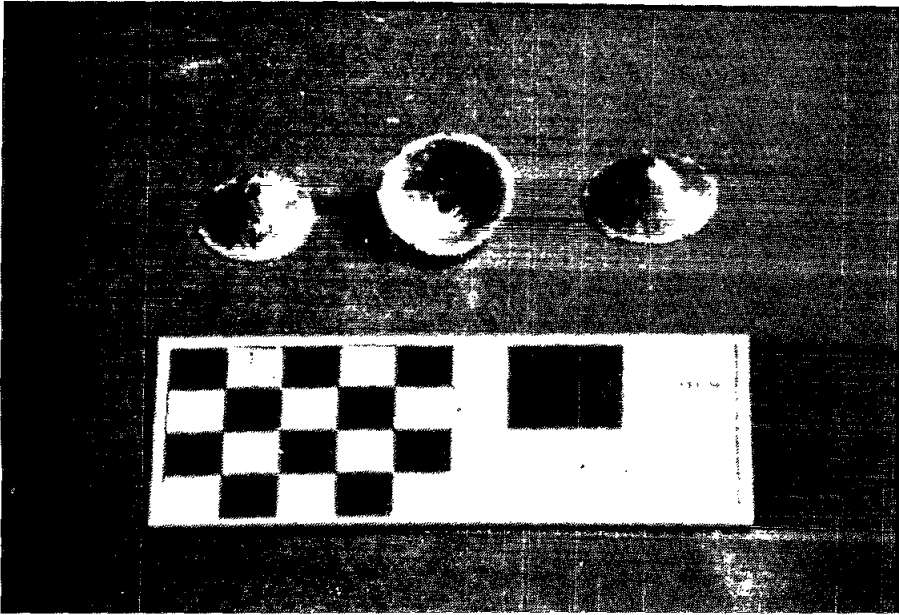
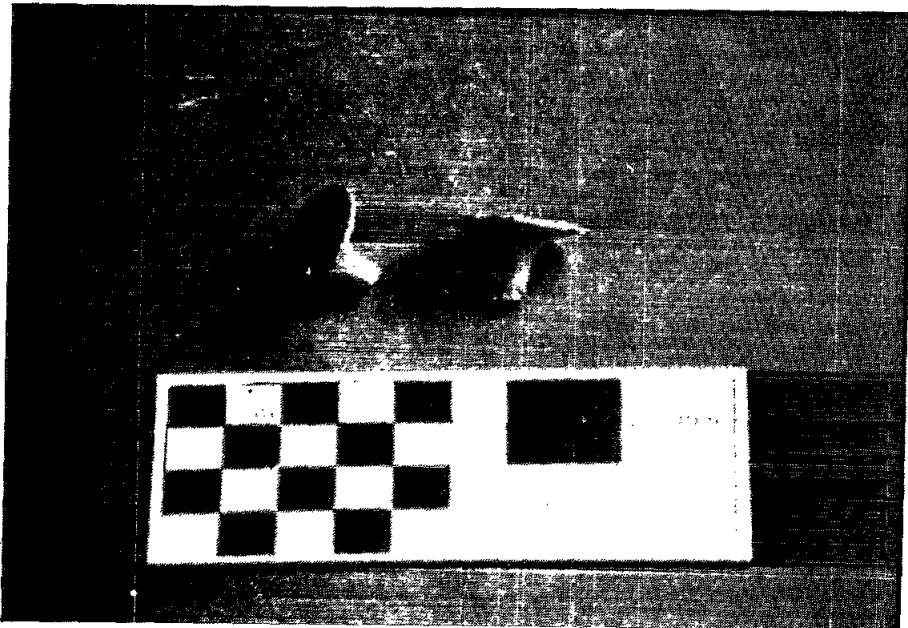


Figura 9:
Cons de coure i «trompetes» d'or procedents de
les Pixarrelles (Tavertet).



tres de coure (Fig. 9), recollit de forma casual a la balma de les Pixarrelles per Martí Cassany, qui el diposità al Museu Episcopal de Vic. Es tracta de dues làmines d'or batut en forma de trompeta, amb perforació vertical central i amb una decoració, a l'extrem més ample, consistent en dues línies paral·leles de punts repujats produïts per pressió directa d'un punxó sobre la cara interna. Ambdues «trompetes» presenten les mateixes dimensions, una alçària de 14 mm. i uns diàmetres de 17 i 6 mm. als extrems. Les tres peces de coure tenen forma de con amb una petita perforació al vèrtex i sense cap mena de decoració. Les mides que presenten són les següents:

<i>alçària</i>	<i>diàmetre</i>
9 mm.	24 mm.
7 mm.	22 mm.
8 mm.	23 mm.

La fabricació d'objectes en or està associada a la cultura del vas campaniforme i foren segurament els emigrants portadors d'aquest tipus ceràmics els que també portaren l'ús de l'or a la nostra península. (J. MALUQUER, 1970). Els primers objectes en aquest metall preciós són bàsicament espirals, anells i làmines molt primes enrotllades, essent força abundants a les zones megalítiques del sud peninsular i de l'àrea francesa de l'Aveyron. Pel que fa a les terres catalanes el nombre de peces és més reduït i es redueix a algunes fulloles com les dues de la galeria coberta del Cementiri dels Moros (Torrent d'Empordà), si bé cal esmentar un gra esferoïdal d'or batut amb pols segmentat procedent de la balma sepulcral dels Ossos (Berga). Però on es troben paral·lels per als exemplars d'or de les Pixarrelles no és en l'orfebreria d'aquest món campaniforme sinó a la que es desenvolupa en un moment paral·lel a la cultura de l'Argar i geogràficament localitzada a la zona de Villena (Alacant). 10 peces molt semblants a les osonenques foren trobades al «Tesorillo del Cabezo Redondo» (J. M. SOLER, 1969, 1973, 1976, 1983), les quals mostren unes petites diferències consistents en la presència d'una perforació a la part lateral superior del canó de la «trompeta» i en una decoració formada per una única línia de punts embotits. També s'observen diferències mètriques tal com s'indica a continuació:

<i>Exemplars de Villena</i>		<i>Exemplars de les Pixarrelles</i>	
<i>alç.</i>	<i>diàm.</i>	<i>alç.</i>	<i>diàm.</i>
17 mm.	21 mm. (5 peces)	14 mm.	27 mm.
13 mm.	19,5 mm. (5 peces)		

Aquests exemplars del Cabezo Redondo, atribuïts a un moment lleugerament posterior als inicis de la cultura argàrica, els quals són cronològicament paral·lels a l'última fase del vas campaniforme, semblen no estar en dissonància temporal amb els de les Pixarrelles, de probable adscripció a un Bronze Antic, considerant que l'estrat on aparegueren estava justament dessota d'on un dels qui les trobaren recollí, d'entre la terra remoguda per clandestins, un vas sencer carenat amb nansa i dues protuberàncies d'apèndix, certament pertanyent al Bronze Mitjà (i que es va dipositar al Museu Episcopal de Vic l'any 1974).

Altres peces molt semblants a aquestes dues «trompetes» de les Pixarrelles són les dues trobades a la cova anomenada «del riu Jorox» (Alozanía, Málaga) (H. SCHUBART, 1975) i una altra procedent d'una tomba infantil de la regió de Villena (J. SOLER, 1965). Totes aquestes peces, incloses les dues d'or de les Pixarrelles i també

els tres cons de coure, mostren semblances significatives amb els anomenats «tutuli» del Bronze Mitjà de diferents zones de Centreeuropa i presents també a la Península amb una cronologia centrada, segons uns autors, a la transició del Bronze Mitjà al Bronze Final (R. SORIANO, 1984) i, segons altres, en un Bronze Final (M. ALMAGRO GORBEA, 1977). Exemples peninsulars d'aquests «tutuli» es troben als tresors portuguesos de Mira de Aire i S. Martinho (M. HELENO, 1935), a Castañuelo (H. SCHUBART, 1975; M. ALMAGRO GORBEA, 1977) i a Alanje (M. ALMAGRO GORBEA, 1977).

Però no s'acaba aquí la llista de possibles paral·lels per a les peces d'or i coure de les Pixarrelles, puix també són comparables amb una sèrie d'aplics cònics de bronze apareguts a França (Grotte au Collier a Castours, Aude; Grotte d'enléne, Montequieu-Avantés, Ariège; Arnave, Ariège; dolmen III de Salza, Aude; Vielmur, Tarn), els quals, considerats com a possibles complements per a alguna peça d'indumentària de cuir, també presenten un motiu ornamental perifèric de punts repujats (J. GUILAINE, 1972). Són igualment comparables amb 44 cons d'or que sortiren a S. Anton d'Orihuela (Alacant), jaciment aquest considerat dins el món argàric de l'Horta Baixa del riu Segura (R. SORIANO, 1984). Es tracten d'uns cons de 2 mm. d'alçària per 2,3 mm. de base i amb dos petits forats pels quals segurament s'enfilarien per formar un collaret.

Si bé l'atribució d'aquestes cinc peces a la categoria d'objectes d'ornament és evident, resulta difícil definir amb seguretat el tipus d'ornament que en realitat representen. Més que joies individualitzades s'haurien de considerar com a elements integrants d'una altra joia més complexa o d'un altre tipus d'objecte com podria ser el mànec d'un punyal o espasa, i fins i tot podrien interpretar-se com a aplics per a indumentàries. El cas concret de les trompetes del Cabezo Redondo s'han considerat com a penjolls degut als orificis que presenten a un costat. Orificis que en el cas de Castañuelo es troben a la part més ampla de la trompeta.

Tampoc resulta fàcil esbrinar la significació sòcio-cultural d'aquest conjunt de les Pixarrelles puix cal recordar que es tracte d'una troballa casual. En tractar-se d'una balma d'hàbitat queda immediatament descartada la possibilitat d'associar aquest conjunt amb un aixovar funerari. Podria pensar-se en una ocultació de metalls per ser aprofitats en una nova fundició, car les peces presenten un aspecte un xic deteriorat: una de les trompetes mostra una sèrie de plecs com si d'un paper arrugat es tractés i els cons de coure presenten un dentat clarament no intencionat. Però la manca de vestigis que evidenciiïn una orfebreria autòctona a la zona i el reduït nombre de 5 peces fa pensar en una altra mena d'interpretació que les contemplaria com a joies pertanyents a un individu resident a l'esmentada balma de les Pixarrelles, l'estatus sòcio-econòmic del qual seria força privilegiat.

Si les anàlisis espectrogràfiques de les «trompetes» de les Pixarrelles, els resultats de les quals encara es desconeixen en el moment de redactar aquest treball, indiquessin una composició anàloga a les del Cabezo Redondo, considerant les fortes coincidències morfològiques i considerant també la procedència autòctona que s'atribueix als exemplars alacantins, semblaria lògic parlar d'un origen localitzat en aquella zona de Vil·lena per a les dues peces osonenques. Evidentment dues úniques peces no són suficients per testimoniar una relació entre el cercle cultural argàric, al qual pertany el Cabezo Redondo, i el bronze català, i més quan no es coneixen altres elements argàrics o de tradició argàrica dins els límits geogràfics del Principat.

Amb tot, no es poden ignorar els trets fortament coincidents a nivell morfològic entre els dos conjunts aurífers de «trompetes».

Cas que els resultats de les anàlisis espectrogràfiques indiquessin una composició diferent, caldria posar un interrogant, fins i tot una negació, a la consideració d'un origen alacantí. No obstant, sí que caldria no deixar de considerar uns possibles contactes entre ambdues àrees puix les similituds estilístiques podrien indicar una moda irradiada a partir del cercle argàric de Villena, al marge de les influències orientals portades pels posteriors corrents colonitzadors a aquella zona. En aquest suposat cas, la localització del taller productor de les trompetes de les Pixarrelles restaria una incògnita car es desconeixen indicis d'una tradició orfebrea a Catalunya.

BIBLIOGRAFIA

- ALMAGRO GORBEA, M. (1977). *El Bronze final y el Período Orientalizante en Extremadura*. Biblioteca Praehistórica Hispana, Vol. XIV, (Madrid).
- BATISTA, R. (1961). *Sepulcros megalíticos de la comarca del Moyanés*. «Corpus de Monumentos Megalíticos», fac. I. Barcelona.
- BELTRAN, A. (1982). *De cazadores a pastores. El arte rupreste del Levante español*. Madrid.
- BERNABEU, J. (1978). *Los elementos de adorno en el Eneolítico Valenciano*, Memoria de Licenciatura, Facultad de Filosofía y Letras de la Universidad de Valencia, curso 1978-79. Inédito.
- CANNAC, M. (1940). Communication á la Société Scientifique de l'Aude. Bulletin commémoratif du cinquantenaire de la Societé.
- CARBONELL, E. (1979). *La Prehistòria al Ripollès*, Guia de la Sala de Prehistòria de l'Arxiu-Museu-Folklòric de Ripoll. Ripoll.
- CASTANY, J. (1979). *La Cova de les Grioterres dintre del contexte de la Prehistòria a la comarca d'Osona* —Vic—, Memòria de Licenciatura, Facultat de Geografia i Història de la Universitat de Barcelona. Inédit.
- CASTANY, J. (1984). *La Cova de les Grioterres*, Memòria d'excavació. Inédit.
- CASTANY, J./GUERRERO, LL. (1984). *Corpus de dòlmens del Gargallà*. Inédit.
- DAURA, A./PUIGVÍ, V. (1982). *El jaciment arqueològic del cap del Pont del Gurri (Osona)*. Rev. AUSA, vol. X, pp. 83-93. Vic.
- ESTEVE, F. (1965). *Los sepulcros de la «Jonquera», cerca de Catellón*, Pyrenae I, pp. 43 y ss. Barcelona.
- GUILAINE, J. (1972). *L'Age du Bronze en Languedox Occidental, Roussillon, Ariège*, Mémoires de la Société Préhistorique Française, Tom. 9. Paris.
- HELENO, M. (1935). *Jóias pré-romanas*, Ethnos L, pp. 232-238.
- MALUQUER, J. (1970). *Desarrollo de la orfebrería prerromana en la Península Ibérica*, Pyrenae VI, pp. 79-109 (Barcelona).
- PETIT, M. A. (1977). *Objetos de adorno de lignito en el calcolítico catalán*, XIV Congreso Nacional de Arqueología, Vitoria 1975, pp. 325 y ss. Zaragoza.
- RAURET, A. M. (1965). *Las placas de pizarra de la cultura megalítica catalana*, Pyrenae I, pp. 59-71. Barcelona.
- SCHUBART, H. (1975). *Die Kultur der Bronzezeit im Südwestern der Iberischen Halbinsel*, M. F. 9, pp. 95-96. Lam. 54: a, b, 514. Berlin.
- SIRET, E. i L. (1980). *Las primeras edades del Metal en el SE de España*, Barcelona. Lams. 25, 16, 41, 48, 63.
- SOLER, R. (1957). *El yacimiento neolítico de Puigcebró en Roda de Ter*, Rev. AUSA II, pp. 390-392. Vic.
- SOLER, J. M. (1969). *El oro de los tesoros de Villena*, Trabajos del S.I.P. de Valencia nº. 36. Valencia.

- SOLER, J. M. (1973). *Cabezo Redondo (Villena)*, Gran Enciclopedia de la Región Valenciana II, pp. 267. Valencia.
- SOLER, J. M. (1976). *Villena. Prehistoria-Historia-Monumentos*, Dip. Prov. de Alicante.
- SOLER, J. M. (1983). *Los tesoros de Villena*, Historia 16. Año VII, nº. 73, pp. 121-128. Madrid.
- SORIANO, R. (1984). *La cultura del Argar en la Vega Baja del Segura*, Saguntum 18, pp. 103 i ss., Lam. IV. València.
- TABORIN, Y. (1974). *La parure en coquillage de l'Épipaléolithique au Bronze en France*, Gallia Préhistoire, Tº. XVII, 1 i 2. Paris.
- TARADELL, M. (1962). *Les arrels de Catalunya*. Barcelona.
- TEN, R. (1979). *Un nuevo tipo de cuenta-colgante en el Neolítico Catalán*, XV Congreso Nacional de Arqueología, pp. 135-144. Zaragoza.
- VILASECA, S. (1953). *Un sepulcro prehistórico en Rocallaura y otros hallazgos*, Zephyrus IV, pp. 467 i ss. Salamanca.
- VILASECA, S. (1966). *Los botones piramidales de base cuadrada de la provincia de Tarragona*, Pyrenae II, pp. 183-185. Barcelona.

Imma GUITART I PERARNAU
C. Cova, 2
MANRESA