

## LES EXCAVACIONS ARQUEOLÒGIQUES DE L'ESCORIAL (VIC). DEL MÓN ROMÀ FINS AL SEGLE XIX

MONTSERRAT DE ROCAFIGUERA I ESPONA  
CIAO - Centre d'Investigacions Arqueològiques d'Osona

*The archaeological excavations of l'Escorial (Vic).  
From the roman world to the 19th century*

Les excavacions arqueològiques portades a terme en una zona del Col·legi Escorial de Vic, arran de les obres de construcció d'una sala esportiva i un aparcament, han proporcionat resultats molt interessants: les restes de diverses casetes del segle XIX, estructures defensives de l'edat moderna i les restes d'una possible vil·la romana. Tot i que no se n'han trobat restes constructives, els materials recuperats permeten parlar d'una vil·la suburbana que hauria tingut els seus orígens al mateix temps que la ciutat d'Auso.

**Paraules clau:** arqueologia urbana, història, època romana, edat moderna.

*The archaeological excavations carried in an area of the Escorial school in Vic, previous to the construction of a sports hall and a car park, provided some interesting results: the remains of some 19th century little houses, defensive structures of modern ages, and the remains of a possible roman villa. Although we have not found remains of buildings, the materials recovered allow us to think about a suburban roman villa, which would have its origins at the same time as Auso city itself.*

**Keywords:** urban archaeology, history, roman period, modern ages.

### 0. Introducció

L'any 2008, les Germanes Carmelites de la Caritat Vedruna van decidir remodelar una part de la seva finca per construir-hi una nova sala esportiva que donés servei al Col·legi Escorial de Vic. El subterrani de l'edifici s'habilitaria com a aparcament. L'espai intervingut, d'uns 30 x 35 m, estava format per un cobert, antics estenedors, un garatge i un jardí, que havia contingut antigament els galliners que abastien el convent. Per l'oest, aquesta part s'acabava amb un gran mur de contenció que salvava el desnivell natural de la zona, format per una part alta, on es troben les edificacions del convent i de l'escola, i una part baixa, on antigament hi havia els horts, i que actualment acull els patis de l'edificació escolar.<sup>1</sup>

Els treballs arquitectònics van requerir un rebaix del nivell del sòl, per la qual cosa es va fer necessari el seguiment arqueològic d'aquest procés, la documenta-

1. Nom del jaciment: «Col·legi Escorial»; Coordenades UTM: 31N4386514642171; classe d'activitat: excavació arqueològica preventiva; promotora: M. A. Muro, provincial de la Congregació de les Germanes Carmelites de la Caritat-Vedruna; arquitectes: Casas Arquitectes; empresa constructora: Edificacions Casas SA.

ció de totes les restes identificades i l'excavació dels nivells arqueològics necessaris. Tots aquests treballs es van desenvolupar entre el setembre i el novembre de 2008. La construcció es va concloure pel setembre de 2009, i l'estudi de les restes arqueològiques s'ha perllongat fins al desembre de 2010 (fig. 1).

### 1. Desenvolupament de les excavacions

L'excavació arqueològica preventiva es va iniciar com un seguiment, amb mitjans mecànics, dels treballs de desenrunament i rebaix del solar. En aquesta primera fase es va descobrir que tota la part sud-est estava recoberta per un nivell d'escombraries i runa, clarament datable del segle XX, i que es recolzava directament sobre el nivell geològic.

A la part sud-oest del solar i a la part nord, sota d'aquests nivells de runes hi van aparèixer un seguit d'estructures constructives molt malmeses, consistents en unes parets de pedra i morter d'uns 60 cm d'amplada, que delimitaven estances d'uns 3 metres, en algunes de les quals s'hi conservava part del paviment de cairons. Aquestes estructures limitaven pel nord amb un mur de tancament, est-oest, on s'hi obrien dos forns de calç i dos pous, un dels quals probablement reutilitzat com a pou negre. Un cop identificades aquestes estructures, datades i documentades a mitjan segle XIX, se'n va procedir al desmuntatge. Aquestes construccions també s'assentaven directament sobre els nivells geològics (fig. 2).

On sí que l'indret va resultar ser molt interessant des del punt de vista arqueològic va ser en tot el marge est del solar. De fet, en aquesta zona es va tirar a terra un mur de contenció de pedra que separava les dues terrasses diferents del solar: la superior, que permet arribar a peu pla al nivell del claustre del convent, i l'inferior, al nivell dels actuals patis i antics horts. L'obra implicava recular en poc més d'un metre aquest desnivell, i és aquí on van aparèixer les restes arqueològiques més interessants. Al marge sud-est es va localitzar, a sota de nivells de farciment amb materials del segle XIX, i de murs de fonamentació d'edificis del mateix moment, les restes de l'angle d'una torre de pedra, molt desempedrada, feta a base de pedres i morter. La part visible presentava un parament molt acurat a base de pedres petites ben escairades. L'estructura, molt malmesa pels nivells posteriors, sembla formar part d'una fortificació, datable, per alguns materials i per la documentació, entorn del segle XVII. Atès l'interès de la troballa, es va modificar el projecte arquitectònic i s'ha conservat integrada a l'aparcament del nou edifici (fig. 3 i 4).

A l'extrem nord d'aquest mateix marge, a més de restes de fonaments i estructures del segle XIX, va aparèixer un pany de paret fet fonamentalment de pedres i morter. Aquesta estructura, que seguia clarament l'orografia del terreny, semblava de factura moderna, tant per la construcció com pels materials associats, i podria correspondre a una paret de muralla, possiblement l'antiga «muralla del morbo» que, segons fonts documentals, seguia aquest traçat.<sup>2</sup>

2. Agraïm a M. Teresa Llach (CCV) aquesta informació.

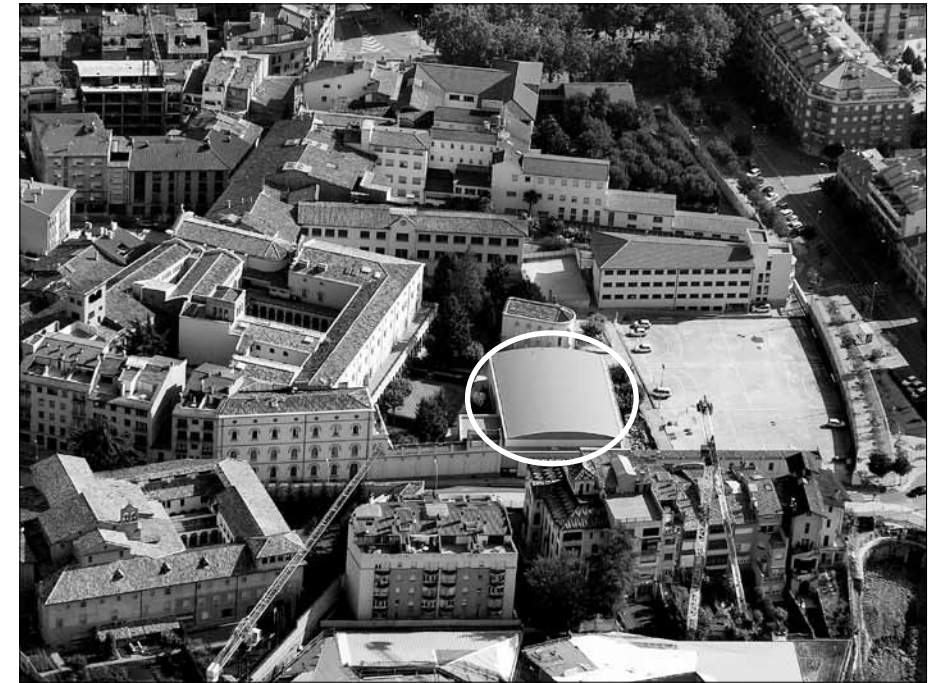


Figura 1. Situació del solar on es van desenvolupar les excavacions, amb la sala esportiva ja construïda (30/6/2009).

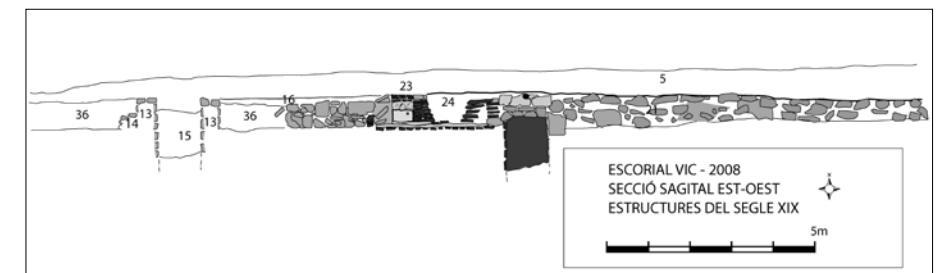


Figura 2. Secció del mur del fons del pati de les cases del segle XIX, amb els forns de calç (23 i 24), el pou (13, 14 i 15) i el possible pou negre (25).



Figura 3. El marge nord del solar, on han aparegut la major part de les restes arqueològiques. Al fons, l'àrea on es troba el material romà (foto: I. Ollich).

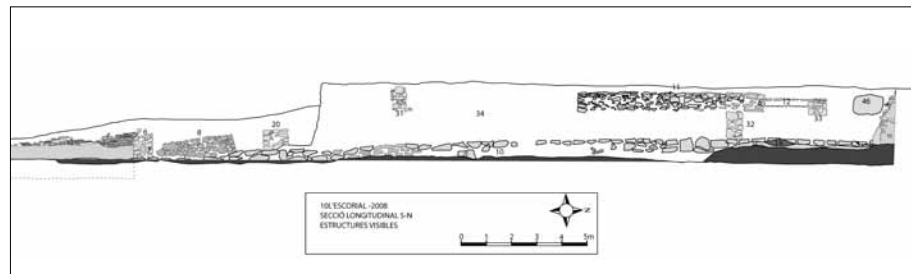


Figura 4. Les estructures visibles al marge oest del solar. Murs d'estructures del segle XIX (6, 7, 20, 31 i 32); construccions del segle XX (11 i 12), i baluard de la fortificació del segle XVII (8).



Figura 5. Nivells romans in situ.

Finalment, a sota d'aquest mur i en els espais adjacents, a l'angle nord-oest del solar hi van aparèixer les restes d'època romana. La zona on apareixien aquests materials corresponia a uns nivells molt argilosos i fins, que es localitzaven a les zones del darrere dels murs posteriors de les cases del segle XIX. En aquesta àrea, els materials apareixien barrejats amb restes d'èpoques posteriors; tanmateix, les mides de les restes i les seves fractures deixaven clar que no es tractava d'un rodament, sinó que l'origen dels materials era molt proper i que les construccions posteriors n'havien alterat els nivells.

Sota el marge format pel mur de contenció, en canvi, on pels treballs de la construcció es va haver de recular fins a un metre, els materials van aparèixer sense intrusions d'altres èpoques, per bé que tampoc en aquest petit espai es van localitzar restes d'edificacions. Aquest espai, de 3 x 1 metres, va ser objecte d'una excavació particular, que va poder recuperar uns 90 centímetres d'estratigrafia. Tot i que no hi va aparèixer cap resta d'edificació, la naturalesa, la factura i l'abundància de materials arqueològics no van deixar dubtes sobre la naturalesa de l'assentament (fig. 5).

Un cop acabada l'excavació es van rebaixar els nivells geològics, fins a fonamentar els pilars de la construcció a la roca viva. El marge oest del solar es va revestir amb un mur-pantalla, i es van protegir les restes visibles. L'estructura

del segle XVII s'ha conservat en les dependències del garatge, i es troba a l'espera d'una restauració.

Així doncs, l'excavació del solar del carrer Torras i Bages de Vic, pertanyent al Col·legi Escorial, ha posat al descobert un seguit de restes que, si bé no són en la majoria espectaculars des del punt de vista patrimonial, sí que contribueixen, i de manera ben decisiva, a incrementar el coneixement històric de la nostra ciutat, i a més a més en diverses etapes, des de l'època romana fins al segle XIX.

## 2. Una nova vil·la suburbana d'Auso

Tot i que, com hem dit, no s'han trobat restes edificades d'època romana, sí que cal esmentar la presència d'elements que denoten l'existència d'un edifici molt proper. A part d'un nombre considerable de tègula i ímbrex, s'han localitzat en aquesta zona fins a 118 fragments d'estuc. Es tracta de trossos de morter on es conserva encara adherida la pintura al fresc, d'una més que notable qualitat. Tots els fragments presentaven pintura llisa, la majoria d'un color groc intens, tot i que també se n'han localitzat amb pintura vermella i blanca.

El conjunt de material ceràmic presenta un notable interès, tant per la seva composició com pel bon estat de conservació d'algunes de les seves peces. Detallelem a continuació, per tipologies, les restes més rellevants:

*Terra sigillata*: Se n'han individualitzat 77 fragments, que es poden classificar en dos grups. El primer correspon a *sigillata* itàlica, amb uns 20 fragments, amb un vernís intens marronós, de molt bona qualitat, i que es pot datar entorn del canvi d'era. Les peces més interessants corresponen a vores i peus de copes i bols, destinats al servei de taula (fig. 6). El segon grup està format per ceràmica africana A, datable entre els segles I i III dC, amb peces que semblen pertànyer a les produccions primerenques i d'altres a la més tardana. La forma Lamboglia 4/36B és la més representada. També apareixen alguns fragments que podrien correspondre a la producció africana D, tot i que són més residuals (fig. 7).

*Àmfors i altres grans recipients*: Tot i que la majoria de les restes d'àmfora s'han trobat fragmentades i formant part de nivells alterats per construccions posteriors, sorprèn el seu bon estat de conservació que permetrà restaurar-ne algunes de les peces. S'han localitzat peces de la tarraconense, concretament dos exemplars de la forma Dressel 2/4, una àmfora de pasta beix, de procedència bètica, i diversos fragments d'àmfora africana, forma Keay XXXV. Tot aquest conjunt recolza la cronologia apuntada per la ceràmica *sigillata*, amb un origen altimperial, i perduracions al llarg de tota l'època romana. A més d'aquest conjunt, cal ressaltar la presència de dos morters, un d'ells de grans dimensions, de possible procedència itàlica (fig. 8).

*Ceràmica comuna*: És el conjunt més destacat al jaciment, format bàsicament per ceràmiques de pasta oxidant i acabat allisat o amb una lleugera engalba. El més abundant són les gerres d'una o dues nanses, algunes amb broc pinçat, i altres restes de plat-tapadora i de bols. Cal remarcar també la presència d'un conjunt de peces de cocció mixta, recobertes d'una engalba grisosa, que recorden, tant per forma com per textura, les antigues produccions ibèriques. També s'ha individua-

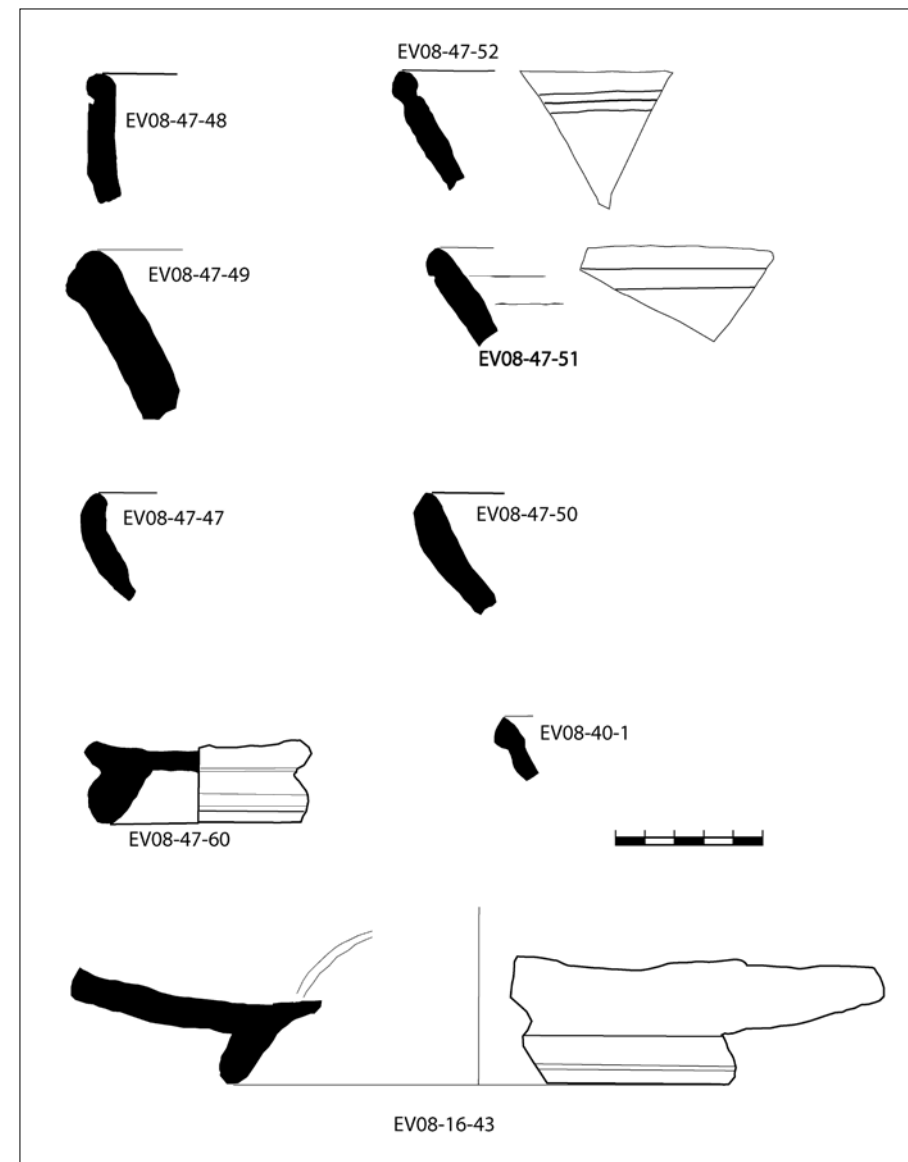


Figura 6. Peces de *terra sigillata* itàlica.

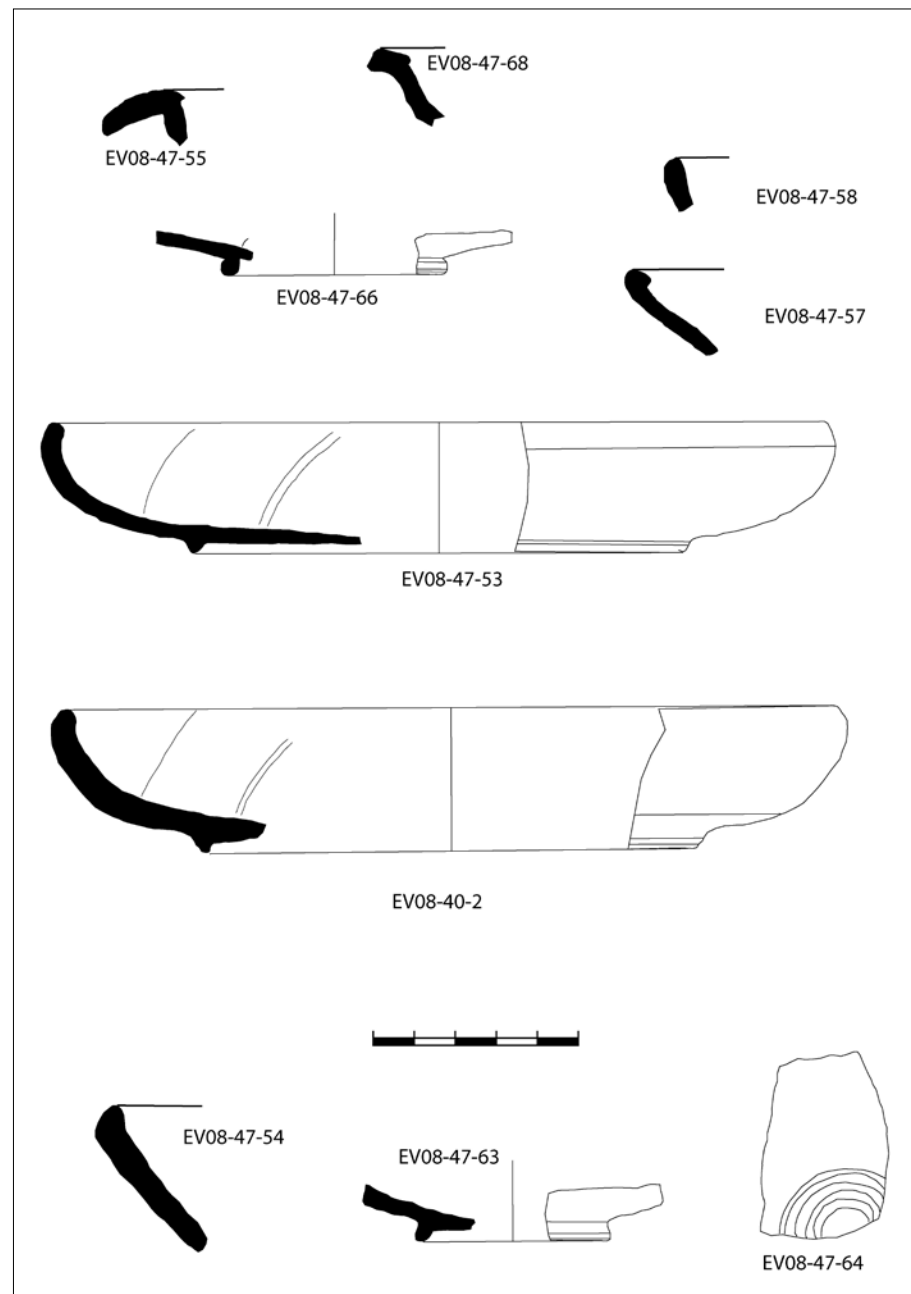


Figura 7. Fragments de terra sigillata africana.



Figura 8. Pivot d'àmfora africana.

litzat un conjunt de peces de cuina de procedència nord-africana, que es caracteritzen per les seves vores fumades, la cronologia de les quals s'allarga entre el segle II i el segle V (fig. 9).

*Llànties:* Han aparegut també tres fragments de llàntia. Una d'elles feta a motlle en ceràmica de parets fines, presenta una decoració a base de motius al·lusius a la vinya (fig. 10).

*Ceràmica a mà:* Completen el conjunt ceràmic algunes olles globulars de base plana, fetes en ceràmica a mà o a torn lent. Es tracta de ceràmica de cuina, les formes i la factura de les quals perdura fins ben entrada l'alta edat mitjana.

A tot aquest conjunt ceràmic cal afegir-hi la troballa de diverses restes de fauna, restes informes de vidre i material molt deteriorat de ferro. Finalment, cal destacar la troballa d'un as de bronze en pèssimes condicions, que no conserva cap traça de l'encunyació.

La presència d'aquests nivells amb abundància de material romà i la naturalesa de les pròpies restes permeten, a desgrat de la manca d'estructures constructives, parlar d'una nova vil·la suburbana al llevant de la ciutat d'Auso. Creiem que es tracta d'una vil·la per la seva situació geogràfica, als afores de la ciutat, prop de la via on a principis del segle XX s'hi va trobar una de les tombes de la necròpo-



Figura 9. Fragment de gerra bitroncocònica de ceràmica comuna romana.

lis romana.<sup>3</sup> Si observem la topografia del terreny, veiem que l'indret presenta també totes les característiques per a una finca agrària d'aquest estil, tal com ho descriuen els tres grans tractadistes llatins Cató, Columel·la i Varró. Es tractaria d'una granja assentada a la falda suau d'un turó, propera al riu però lluny dels terrenys enllotats que l'envolten. Un element fonamental per a les vil·les romanes és la presència d'un punt d'aigua corrent.<sup>4</sup> Cal assenyalar que a sota de l'edifici

3. Josep Gudiol (GUDIOL, Josep. «Excavació de les sitges del Gurri». *Bulletí de la Colla de Gurb*. [Vic], v. I, núms. IV, XII i XIII (1920)) recull la nota manuscrita de la troballa de J. Serra i Campdelacreu.

4. «*Debe haber una fuente que siempre tenga agua, ora nazca dentro de la casería, ora se introduzca desde fuera*» (COLUMELA, Lucio Junio Moderato. *Los doce Libros de Agricultura*. [Trad. C. J. Castro.] Barcelona: Iberia, 1959, lib. I, cap. V. p. 19).



Figura 10. Fragment de llàntia feta amb motlle amb decoració al·lusiva a la vinya.

actual del convent es conserva encara una font que recull un doll d'aigua abundant que procedeix del nivell freàtic de sota el turó de Vic, i que malgrat totes les remodelacions modernes encara segueix proporcionant aigua en períodes de pluges.<sup>5</sup>

L'anàlisi i l'estudi del material arqueològic, molt poc rodat, permet veure que aquest es troba poc allunyat respecte de l'emplaçament original. Si bé en un primer moment es van interpretar els nivells com un enderroc, la manca absoluta de pedres o maons i, en canvi, la presència de gran quantitat de material de coberta —tègules i ímbrexs— i la gran abundància de fragments d'estuc pintat que s'han conservat, fan pensar en un marge que s'hauria fet servir com a abocador de residus, o «canyet». Això explicaria que els nivells siguin ressolats seguint l'orografia del terreny, i per aquest motiu els materials de més envergadura (fragments d'àmfora, especialment) es trobarien més avall. Aquest ressolament també sembla indicar-lo la naturalesa del sòl: tot el material romà es troba en una terra argilosa, de granulometria molt fina, que es pot confondre fins i tot amb la greda natural. Aquests nivells «rentats» serien, doncs, fruit de l'erosió d'un terreny en pendent.

De tota manera, la presència sobretot d'estucs i altres materials de luxe fan pensar que ens trobem molt a prop de la *pars urbana* de la vil·la. Probablement aquestes restes d'estuc tan trencades, i sense pedres, serien fruit d'alguna remo-

5. Agraïm a les germanes Pili Carrascal i Adoració Pujadas aquesta informació.

delació que hauria sofert aquesta edificació. Creiem que aquesta ha de trobar-se sota els actuals patis del convent, els claustres i, fins i tot, a sota d'alguna part de l'edifici. Possiblement, la *pars rustica* ocuparia les terres baixes, amb els camps que s'estendrien pel que fins a mitjan segle XX havien estat les hortes del convent —actualment els patis de l'escola—, molt afectades per intervencions posteriors. Les terres es podrien estendre per tot el pendent, fins al riu. Cal recordar que al Cap del Pont del Gurri hi van aparèixer unes sitges que, a més de materials prehistòrics, també van proporcionar ceràmica romana.<sup>6</sup>

Pel que fa a la cronologia, la presència d'un nombre important de fragments de *terra sigillata* itàlica permet situar la cronologia de la vil·la a partir del segle I dC. Per tant, es tractaria d'una construcció del mateix moment fundacional de la ciutat d'Auso. Cal dir que no s'ha localitzat ni un sol fragment de ceràmica campaniana, la qual cosa permet establir molt bé aquest moment fundacional. La major part del material es pot situar cronològicament durant el segle II dC, i la presència de *sigillata* africana de tipus A i africana de cuina, permet allargar la cronologia fins a mitjan segle III dC. També hi ha restes de material que podrien correspondre a època baiximperial o altmedieval, com les ceràmiques a mà o a torn lent, algunes ceràmiques africanes del tipus D. A causa del poc espai excavat, de la manca d'estructures i de la naturalesa del sediment intervingut, és impossible, de moment, establir una seqüència cronològica clara al llarg de l'època romana, i tampoc no es pot identificar el moment de l'abandonament.

En el context del coneixement de l'Auso romana, és de gran interès la documentació d'una nova vil·la al llevant de la ciutat. L'indret ja era conegut per la seva proximitat a la via, que discorre seguint aproximadament el traçat de l'actual carrer de Santa Joaquina de Vedruna, per una tomba de tègules que es va trobar l'any 1900 en construir els fonaments de l'església del convent, i per la proximitat de l'església de Santa Eulàlia, de localització incerta, on va aparèixer una estela dedicada a la deessa Diana. La troballa d'una nova vil·la, contemporània a més de la fundació de la ciutat, permet doncs perfilar el perímetre de la ciutat i la seva àrea d'influència.

### 3. Una evidència negativa: el barri de Santa Eulàlia

És important destacar que en el decurs de l'excavació no s'han localitzat evidències de nivells medievals, i només 27 fragments de ceràmica, la majoria petits i informes, es poden atribuir a aquest període. Tenint en compte que en aquesta zona a llevant de la ciutat s'hi documenta un dels barris fora muralles més populosos del Vic medieval, el barri de Santa Eulàlia, aquesta dada és important, perquè ens en dona un possible límit oriental. De fet, l'orografia del terreny assenyala un pendent molt pronunciat a la zona on s'ha portat a terme l'excavació, pendent que al llarg dels anys s'han encarregat de mantenir murs de contenció i talussos. Probablement, doncs, el barri de Santa Eulàlia hauria quedat limitat a la part alta del turó, sota les actuals edificacions conventuals i escolars, i no s'hauria estès pel seu pendent oriental, una zona tradicionalment dedicada als horts i camps.

6. GUDIOL, *op. cit.*



Figura 11. Basament de mur de pedra i morter que, pel traçat, podria correspondre a l'antiga «muralla del morbo».

### 4. Els segles XVI-XVII: les fortificacions

Les estructures defensives identificades tenen també una rellevància significativa per al coneixement de l'estructura de la ciutat de Vic a l'edat moderna.

El Dr. Junyent, a la seva obra *La ciutat de Vic i la seva història*, recull la documentació sobre les pestes (el «morbo»), que van afectar el país tot al llarg del segle XVI, de manera que el 1585 l'Ajuntament decideix tancar amb un nou perímetre murari la ciutat i els seus poblats ravalers, per tal de mantenir a l'exterior els forasters i evitar així la propagació de la malaltia. Per aquest motiu la nova muralla va rebre el nom popular de «la clausura del morbo».<sup>7</sup> Es tracta, de totes maneres, d'un mur de poca entitat fet de pedres, terra i morter, del qual encara es pot reconèixer el traçat en alguns indrets de la ciutat. Documentalment, es té notícia que la «muralla del morbo» passava per la finca que a finals del segle XIX van adquirir les germanes carmelites. A nivell d'hipòtesi, és possible que el mur localitzat a l'extrem nord-oest del solar, en una cota superior als nivells romans, pugui correspondre a aquest traçat, tot i que cal un estudi documental més acurat i probablement una intervenció arqueològica més extensa per afirmar-ho (fig. 11).

7. JUNYENT, Eduard. *La Ciutat de Vic i la seva història*. Barcelona: Curial, 1976, p. 172.



D'altra banda, cal destacar sobretot la descoberta d'un angle del possible baluard de caràcter militar associat a la fortificació que va planificar Joan d'Àustria, fill natural de Felip IV i cap de l'exèrcit durant la guerra contra França, en la seva estada a Vic l'any 1656. Aquest havia decidit convertir la ciutat en una plaça forta, que va venir a executar l'arquitecte Bonaventura Tarragó.<sup>8</sup> Per fer-ne la construcció, va ordenar enderrocar moltes cases de les barriades perifèriques de la ciutat, entre ells el barri de Santa Eulàlia. Però, segons Junyent, aquesta fortificació, que s'havia de començar per la zona de Santa Clara Vella, no es va arribar a portar a terme.<sup>9</sup> Ara bé, les restes arqueològiques demostren que l'obra es va iniciar. L'any 2003 se'n va trobar un dels angles a la zona del Portal de Queralt, a l'altra banda del riu.<sup>10</sup> A l'Escorial se n'ha trobat un altre angle, cosa que permet demostrar que aquesta gran obra es va abandonar en un estat de la construcció més avançat que el que es pot desprendre de les fonts documentals (fig. 12). De tota manera, el que sembla cert és que no va arribar a entrar mai en ús, i que els barris enderrocats es van reconstruir i repoblar molt poc temps després.

### 5. L'estructura urbanística a finals del segle XIX

En el decurs del seguiment arqueològic han aparegut evidències d'almenys tres casetes. Es tracta de cases d'un traç, amb entrada pel carrer de Santa Teresa, un o dos pisos i pati posterior. En dues d'elles s'hi ha localitzat encara part del paviment de cairons i restes dels fonaments dels murs. Cal destacar en els patis la presència d'un pou, i les restes de dos forns domèstics, possiblement de calç (fig. 13 i 14).

Aquestes cases van ser adquirides gradualment per la congregació de les Germanes Carmelites de la Caritat, que les enderrocaren a finals del segle XIX per a la construcció del convent actual. D'aquestes transaccions se'n conserven les escriptures,<sup>11</sup> i per tant caldrà completar l'estudi arqueològic amb l'estudi documental, cosa que permetrà recuperar la memòria històrica del passat recent de la ciutat i de la fesomia d'un barri que va desaparèixer fa més d'un segle.

### 6. Les reformes del segle XX

Ja com a part de les propietats del convent, la zona intervinguda va sofrir diversos usos. Una part va ser destinada a galliner. S'ha localitzat el fonament i els pilars de la construcció d'aquesta estructura, que va alterar nivells d'època romana. L'altra part va ser destinada a pati de les gallines i a hort, successivament. La part més propera a la façana de Santa Teresa es va destinar a safareigs i a estenedors, i, anys més tard, a garatge. Finalment, la part més occidental, que conservava encara l'estructura de les casetes d'un traç del segle XIX, es va transformar en fusteria i en espais de magatzem per al Col·legi Escorial. Totes aquestes estructures són les que es van enderrocar per a la construcció de la nova sala esportiva.



Figura 12. Restes del baluard de la fortificació del segle XVII (foto: I. Ollich).

8. *Idem*, p. 215.

9. *Idem*, p. 216.

10. «Crònica 2003». *Ausa* [Vic], XXI, 152 (2003), p. 227.

11. Algunes d'elles ressenyades a LLACH, M. Teresa; ARUMÍ, Maria, CCV. *Historia documental de la Congregación de las Hermanas Carmelitas de la Caridad - Vedruna*. Barcelona: Claret, 2005.





Figura 13. Detall d'un dels forns de calç al fons del pati d'una caseta del segle XIX (foto: C. Jiménez).

## 7. Conclusions

La troballa d'una nova vil·la suburbana de la ciutat d'Auso, possiblement del seu moment inicial, aporta una nova i molt valuosa informació per al coneixement dels orígens històrics de Vic, tan sovint difícils de conèixer per manca d'estratigrafia. La naturalesa i la dimensió dels materials arqueològics també són una riquesa per a la història de la ciutat, i poden ser un referent per a excavacions on el material apareix molt més esmicolat o rodat. A més, ens permet posar en relació tot un seguit de restes ja identificades en excavacions anteriors. Per una banda les sitges del Cap del Pont del Gurri, en el mateix pendent, cap al riu, que, de forma totalment hipotètica, podrien correspondre a l'extrem oposat d'un mateix predi, potser limitat pel riu. Per l'altra banda, cal relacionar les troballes amb la tomba identificada per Serra i Campdelacreu l'any 1900 en excavar-se els fonaments de l'antiga església del convent. Així doncs, aquesta vil·la, molt a prop de les muralles de la ciutat, limitaria pel nord amb la necròpolis i la via romana que recorreria cap a l'est, seguint el traçat del que en l'edat mitjana es coneixeria com a *Strata Francisca*.

A partir d'aquí, seguint el curs de la història podem precisar els límits del barri medieval de Santa Eulàlia, i les diverses estructures defensives que es van formar durant l'edat moderna a l'extrem est de la ciutat, i la seva progressiva urbanització fins als nostres dies.



Figura 14. Pou del segle XIX situat en el pati d'una caseta del carrer de Santa Teresa.

## 8. Referències i bibliografia

- ALBAREDA, Joaquim; FIGUEROLA, Jordi; MOLIST, Miquel; OLLICH, Immaculada. *Història d'Osona*. 1a ed. Vic: Eumo, 1984. 493 p. (L'Entorn; 5)
- ALMAGRO, Martín; SERRA-RÀFOLS, Josep de C.; COLOMINAS, Josep. *Carta Arqueològica de España (Barcelona)*. CSIC/Casa de Diego Velázquez, 1945.
- ARCHSEARCH. «Roman Amphorae, a digital resource» [en línia]. Southampton: Universitat de Southampton, 2005. <<http://ads.ahds.ac.uk/catalogue/resources.html?amphora2005>> (last modified april 2008).
- ARQUEOCIÈNCIA, SCP. *El jaciment romà del Morè (Sant Pol de Mar, Maresme)*. Barcelona: Generalitat de Catalunya, 1997. 279 p. (Excavacions Arqueològiques a Catalunya; 13)
- BELTRÁN, Miguel. *Guía de la Cerámica Romana*. 3a ed. Zaragoza: L. Pórtico, 1990. 373 p.
- BELTRÁN DE HEREDIA, Júlia (dir). *De Barcino a Barcinona (segles I-VII: Les restes arqueològiques de la Plaça del Rei de Barcelona)*. Barcelona: Ajuntament de Barcelona, 2001. 249 p.
- CASAS, Joan; GÓMEZ, Anna M.; MASÓ, Raquel; MESTRES, Imma; ROCAFIGUERA, Montserrat. «Ciutat de Vic: Darreres Intervencions i Línies de Recerca (2005-2009)». *I Jornades d'Arqueologia a la Catalunya Central*. Manresa, octubre de 2010. [En premsa]
- CASTANYER, Pere; TREMOLEDA, Joaquim. *La vil·la Romana de Vilauba. Un exemple de l'ocupació i explotació romana del territori a la comarca del Pla de l'Estany*. Girona: Ajuntament de Banyoles, 1999. 394 p.
- «Crònica 2003». *Ausa* [Vic], XXI, 152 (2003), p. 227.
- «Crònica 2008». *Ausa* [Vic], XXIII, 161-162 (2008), p. 757-771.
- CATÓ, Marc Porci. *D'Agriçolia*. [Trad. Mn. S. Galmés.] Barcelona: Fundació Bernat Metge, 1927. 86 p.
- COLUMELA, Lucio Junio Moderato. *Los doce Libros de Agricultura*. [Trad. C. J. Castro.] Barcelona: Iberia, 1959. 2v. 243 i 221 p. (Obras Maestras)
- CRUELLES, Walter; MOLAS, M. Dolores; OLLICH, Imma. *Programa PRAV*. Vic: Ajuntament de Vic, 1985. [Inèdit]
- FABRE, Georges; MAYER, Marc; RODÀ, Isabel. *Inscriptions romaines de la Catalogne*. París: Diffusion Deboecard. V. 1 / Barcelone (sauf Barcino), 1984, p. 72-73.
- GRUP DE RECERCA ARQUEOLÒGICA DEL PLA DE L'ESTANY. *Pottery Workshops and agricultural productions*. Girona: Universitat de Girona, 2007. 183 p. (Studies on the Rural World in the roman period; 2)
- GUDIOL I RICART, Josep M. *Les primitives civilitzacions ausetanes*. Vic (velografiat a mà), 1920, p. 51-53.

- GUDIOL, Josep. «Excavació de les sitges del Gurri». *Butlletí de la Colla de Gurb*. [Vic], v. I, núms. IV, XII i XIII (1920).
- JUNYENT, Eduard. «Evolució històrica de la urbanització de Vic». *Ausa* [Vic], VI, (1968-1971), p. 41-52.
- . *La Ciutat de Vic i la seva història*. Barcelona: Curial, 1976. 551 p. (Documents de Cultura; 13)
- FERNÁNDEZ, M. Isabel; ROCA, Mercè. *Introducción al Estudio de la Cerámica Romana*. Málaga: Universidad de Málaga, Servicio de Publicaciones e Intercambio Científico, 2005. 464 p.
- KEAY, Simon. *Late Roman Amphorae in the Western Mediterranean. A typology and economic study: the Catalan evidence*. Oxford: British Archaeological Reports, 1984. 2 v. 738 p. (BAR International Series; 196 (i & ii))
- LLACH, M. Teresa; ARUMÍ, Maria, CCV. *Historia documental de la Congregación de las Hermanas Carmelitas de la Caridad - Vedruna*. Barcelona: Claret, 2005, v. 3. 283 p.
- MOLAS, M. Dolores. *Els Ausetans i la ciutat d'Ausa*. Vic: Patronat d'Estudis Osonencs, 1982. 156 p.
- MOLAS, M. Dolores; OLLICH, Imma; CABALLÉ, Antoni. «De l'Auso romana al Vicus Ausonensis medieval». *Ausa* [Vic], XXIII, núm. 161-162 (2008), p. 719-722.
- OLLICH, Imma. «Orígens i evolució del Vic romà i medieval. Una visió des de l'arqueologia». *Actes del XIV Simposi d'Estudis Clàssics* [Vic, 26 a 28 de setembre de 2002]. Barcelona: Universitat de Barcelona-Secció Catalana de la SEEC, 2004, p. 57-77.
- PLADEVALL, Antoni. «La Plaça de Santa Teresa». *Revista Vic* [Vic] (1986), 4 p. s/n.
- PONS, Jaime SJ. *Vida y virtudes de la Reverendísima madre Anita Soler de Santa Sabina, Tercera Superiora General del Instituto de las Hermanas Carmelitas de la Caridad*. Barcelona: Rafael Casulleras, librero editor, 1926. 439 p.
- PUJADES, Josep; ROCAFIGUERA, Montserrat; SUBIRANAS, M. Carme. «Fitxes 11 i 101». A: MOLAS, M. Dolores; OLLICH, Imma (coord.). *Programa d'Arqueologia Urbana. Ciutat de Vic*. Vic: Generalitat de Catalunya, 1993. [Inèdit]
- PY, Michel (dir.). «Dicocer 1. Dictionnaire des Céramiques Antiques (vième s.av.n.è – viième s.de n.è.) en Méditerranée nord-occidentale». *Lattara* [Lattes], 6 (1993). 623 p.
- ROCAFIGUERA, Montserrat. *Escorial-2008. Memòria de les excavacions arqueològiques preventives per a la construcció d'una sala esportiva al Col·legi Escorial (Vic)*. Vic, 2011. 152 p. [Inèdit]
- VARRÓ, Marc Terenci. *Del Camp*. [Trad. Mn. Salvador Galmés.] Barcelona: Fundació Bernat Metge, 1928. 143 p.