

L'ECOMUSEU DEL BLAT: UN VELL SOMNI D'EN JOAN DEL COLOMER

JACINT TORRENTS I BUXÓ

Coordinador dels projectes de recerca del
patrimoni etnològic del Mas Colomer

*The Ecomuseu del Blat (Ecomuseum of the wheat).
An old dream of Joan del Colomer*

L'article presenta els orígens i la formació, al mas Colomer de Taradell, d'una col·lecció de més d'un miler de peces d'utillatge agrícola recollides per Joan Lleopart i Prat. Exposa la tasca realitzada, planteja les línies de futur de la investigació i proposa els objectius del futur projecte museogràfic, centrat en l'evolució de la tecnologia del conreu del blat durant el segle XX a la Plana de Vic. Un museu etnològic concebut com a museu de territori per explicar l'activitat domèstica, econòmica i social d'una masia cerealista d'Osona i, per extensió, d'altres comunitats agràries.

Paraules clau: museologia, agricultura, ramaderia, guarniments, antropologia.

The article describes the origins and consolidation, in the Colomer de Taradell farmhouse, of a collection of more than a thousand pieces of agricultural equipment, collected by Joan Lleopart i Prat. It discusses the work carried on, lays down the lines for future research and proposes objectives for a future museographic project, focussing on the evolution of the technology used in wheat farming during the 20th century on the Plain of Vic. An ethnological museum conceived as a territorial museum designed to illustrate the domestic, economic and social activity of a cereal-producing farm in Osona and thus, by extension, of life in other agricultural communities.

Keywords: museology, agriculture, cattle raising, equipment, anthropology.

1. Origen i evolució de les col·leccions d'utillatge agrícola

1.1. El mas Colomer de Taradell

La casa és una gran masia aïllada que pertany al terme municipal de Taradell i a la parròquia de Tona, circumstància que des d'antic ha vinculat els seus habitants a les dues poblacions. La masia conserva documentació des de l'any 1209, però l'edifici actual presenta nombroses ampliacions i reformes, sobretot del segle XVIII. És una gran casa de pagès coberta a quatre vents, amb un ampli portal adovellat, finestres amb elements goticitzants, una galeria annexa al migdia i un ampli conjunt format per la masoveria i altres edificacions agrícoles.

Prop de la casa hi trobem l'horta envoltada d'una tanca, l'era de batre, la bassa, el pastorim, els camps dedicats al conreu de cereals, patates i farratges i, no gaire lluny, l'ermita de Sant Joan del Prat (actualment anomenada Sant Joan del Colomer) que existia ja al segle XI i que va ser reformada al segle XVIII. En el sector de llevant es localitzen les dues masoveries propietat del mas.

L'entorn proper està definit per petits boscos de roures, alzines i pins pinyers, assentats sobre un relleu ondulat format per terrers i per petits turons de margues aixaragallades. És el paisatge propi de les vores de la plana de Vic on predominen

espais rurals caracteritzats per masies envoltades per terres de conreu, petits boscos i turons testimoni. Les construccions de la casa de pagès estan situades en una vora de serrat definit pel petit rec que s'escola per una ampla fondalada on hi ha les zones més planeres, amb sòls més profunds, i els camps de conreu més fèrtils del mas.

Divuit generacions consecutives van viure al mas amb el cognom Colomer fins al segle XVIII, quan el llinatge va passar a denominar-se Lleopart, nom que actualment encara perdura. En Joan Lleopart i Prat (Taradell, 1923-1999) es definia a ell mateix com un pagès enamorat del seu treball. A principis dels anys setanta, com un etnògraf *amateur*, va iniciar la interessant tasca de salvaguardar i recupear el patrimoni rural de la plana de Vic.

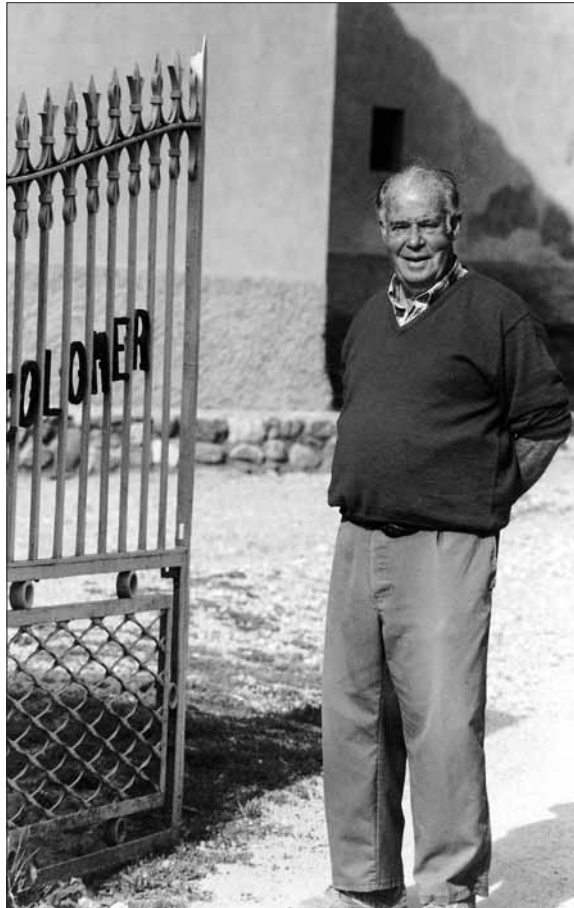
La progressiva mecanització del treball del camp, en pocs anys, va anar desplaçant moltes eines i objectes quotidians i les dependències de la masia van anar canviant de funció. L'any 1971, després de la mort de la mare, en Joan Lleopart va començar a endreçar els vells graners situats a les golfes de la casa que havien entrat en desús, perquè el gra ja s'emmagatzemava a la planta baixa. En aquest ampli espai va començar a exposar eines relacionades amb la vida rural que ja havien perdut la seva funció. Les primeres eines les va aplegar a la mateixa explotació agrícola familiar creant una primera col·lecció composta per la majoria d'utilatge que tenia un mas d'aquelles característiques. D'aquesta manera va iniciar la col·lecció d'eines, que més endavant va ser coneguda com *El Museu del Blat*, i la col·lecció de cistells, aplec de prop de tres-centes peces de cistelleria de formes i funcions diverses.

La seva afecció per les eines i els oficis en vies de desaparició va ser cada vegada més coneguda en l'entorn pagès i va començar a recollir eines d'explotacions veïnes, d'aficionats i d'antiquaris. La passió que demostrava en recollir la tecnologia agrícola que desapareixia va propiciar que es formés una xarxa de coneguts que li proporcionaven objectes i informacions complementàries sobre el seu ús. Es relacionava amb un entorn social format per pagesos i menestrals que havien conegut grans canvis en els seus oficis i volien revivir-los a través de la recuperació de les festes de Sant Antoni Abat, l'organització de recreacions d'oficis o feines ja desaparegudes o la recuperació de varietats d'animals i de vegetals autòctones. Així es va anar formant una colla de pagesos grans amb inquietuds de transmetre a les noves generacions coneixements d'un món rural que desapareixia i que feien revivir a través del record.

Progressivament va iniciar diverses col·leccions d'utilatge agrícola i d'ús quotidià ocupant diferents sales de la casa familiar i construccions d'ús agrícola properes, que actualment la família continua mantenint.

També va publicar escrits en diverses revistes locals, va contribuir a la recuperació de festes populars de caràcter agrícola, i va participar en fires, exposicions i mostres temàtiques. En els darrers anys va escriure poesia de temàtica inspirada en la natura i la pagesia i va col·laborar aportant valuosa informació a persones interessades en l'estudi dels canvis tecnològics en el món rural.

Cal destacar la seva gran disponibilitat per fer de guia en la visita a les col·leccions, atenent a les persones interessades, i la seva capacitat per donar resposta als múltiples interrogants que plantejaven els visitants. Les visites de les



Joan Lleopart a l'entrada de la lliça del Colomer a l'any 1998.
(Fotografia: Paco García Moreno i Marxant)

escoles de la comarca al *Museu del Blat* s'han mantingut durant anys i cal remarcar les capacitats intuïtives d'en Joan en el camp educatiu, de manera que era capaç de fer preguntes i formular hipòtesis amb els alumnes per tal que ells mateixos construïssin el coneixement sobre l'ús i la funció de les eines observades.

1.2. Les col·leccions recollides al mas

Les peces estan distribuïdes en set espais de la casa principal i altres construccions annexes:

- a) La sala d'*El Museu del Blat*, situada a l'antic graner, presenta diferents eines exposades per l'ordre cronològic del cicle de conreu del blat a la comarca

- d'Osona, així com un diorama on es representa una escena de batuda a pota a l'era del mas. És la més coneguda i la que ha tingut més difusió. Consta com a museu rural en la *Guia de Museus de Catalunya* (Barcelona: "la Caixa", 1978), en la *Guia de Museus d'Osona* (1992) i en la guia educativa *Osona Cultura i Natura*, les dues darreres editades anualment pel Consell Comarcal d'Osona. Apareix també a la publicació *Museus i col·leccions obertes al públic. Catalunya*, del Departament de Cultura de la Generalitat de Catalunya del mes de maig de l'any 2004.
- b) La sala dels *Cistells*, situada també en una dependència de l'antic graner i iniciada paral·lelament a la sala del blat, consta de gairebé tres-centes peces que formen un ampli mostrari de les tècniques de cistelleria adaptades a les funcions més diverses. La col·lecció conté peces pròpies de la comarca d'Osona principalment de cistelleria d'ús agrícola i ramader. Estan fetes amb els materials constructius propis de la zona, el vímet (pelat o sense pelar) i la canya, utilitzant les tècniques més usuals. Completen el conjunt algunes miniatures i peces procedents de llocs de la península Ibèrica o d'altres països del món.
- c) A la sala de la *Cisterna*, on es conserva, encara en ús, l'antiga cisterna que recull les aigües de pluja de la casa, s'hi exposen més d'una vintena de gàbies de fura fetes dels materials i les formes més diverses, a més de càntirs, estris de pesca i llums d'oli i de carbur.
- d) La sala d'*Entrada de la casa*, amb el terra de roca viva, conté la tartana familiar, diversos jous de coll i de tost, esquelles, ferradures i objectes relacionats amb la caça.
- e) La sala dels *Carros*, situada en una dependència a la planta baixa, guarda carruatges diversos consistents en un carro de vela, un carro de trabuc, un carro d'escala, una mallorquina i un xarret. Alguns d'aquests vehicles encara s'utilitzen en els passants de les festes de Sant Antoni de Taradell i de Tona.
- f) La sala d'*Eines agrícoles de tracció animal* aplega diverses arades i relles, una màquina de plantar patates, una màquina d'arrencar patates, una dalladora, alguns trulls i rascles, així com un diorama representant una llaurada amb els bous.
- g) Les sales de *Selles i guarniments* es troben situades a la planta baixa de la casa —a les antigues corts dels bous i les eugues— i contenen la col·lecció de guarniments de bestiar de peu rodó, fotografies i gràfics explicatius.¹

1. En aquestes sales s'hi exposen els objectes següents: 48 cabeçons, 32 collars, 12 bastets, 8 retransgues, 4 regnes, 8 jocs de tirants, 4 albardes, 2 bastos, 8 selles, 4 selles de núvia, 5 sotagoles, 16 collars de picarols, 3 mosquiteres, 2 coixins de llaurar, 5 cingles, 12 brides, 7 morralles, 3 guardapols, 4 pitrals, 2 morrións, 2 rabastes d'albarda, 3 ventreses, 2 sofres i 29 altres objectes diversos relacionats amb els animals de peu rodó, que sumen en total 241 peces.



Vista general de la Sala del Museu del Blat. (Fotografia: Lluís Salvans i Casas)

2. Recerca i conservació de les col·leccions

2.1. El context de l'estudi

El conjunt de col·leccions del mas Colomer, amb prop d'un miler peces, mereixia un estudi aprofundit en diversos camps. El grup de recerca *Món rural: evolució i factors de canvi* de la UVic, constituït a l'any 1998, va iniciar un projecte de recerca² organitzat en tres fases (2000-2004) que ha consistit en la realització de *l'Inventari i documentació de les col·leccions de guarniments, de cistells i d'eines agrícoles del mas Colomer (Taradell, Osona)*, per encàrrec de l'Inventari del Patrimoni Etnològic de Catalunya (IPEC) del Centre de Promoció de la Cultura Popular i Tradicional Catalana del Departament de Cultura de la Generalitat de Catalunya.

La finalitat del grup de recerca és contribuir al coneixement del món rural català a l'època contemporània des d'una perspectiva multidisciplinària. El seu principal objectiu és analitzar, des de perspectives diverses, el procés de canvi i d'adaptació del camp a l'economia i la societat modernes marcades per la integració econòmica i la penetració del món urbà.

2. En l'àmbit de l'estudi i difusió del patrimoni etnològic s'ha organitzat un equip de recerca, coordinat pel professor Jacint Torrents i dos documentalistes Anna Homs i David Segalés, que d'ençà de l'any 1999 s'ha proposat estudiar, conservar i difondre les col·leccions d'eines de pagès aplegades al mas Colomer de Taradell.

En aquest marc, la secció de patrimoni etnològic del grup va iniciar una primera fase d'estudi de les col·leccions amb dos objectius principals:

- a) Contextualitzar les col·leccions de tecnologia agrícola del mas Colomer en el marc de l'evolució de les tècniques de producció agropecuària a la plana de Vic.
- b) Establir les bases que permetin endegar projectes de musealització i difusió de les col·leccions de tecnologia agrícola del mas Colomer.

El marc teòric en el qual es basen les recerques planteja una nova visió sobre l'objecte d'estudi. La tecnologia agrícola ha estat sovint tractada només com a cultura material i des d'una perspectiva estàtica, amb les peces exposades fora de context com a objectes curiosos i amb una consideració de patrimoni menor. Nous corrents científics (Leroi-Gourhan, Haudricourt, Creswell...) aporten el trencament amb aquesta concepció parcial de la cultura material i plantegen el camp d'estudi de la *tecnologia cultural*, fonamentat en l'anàlisi dels processos tecnològics en relació amb les condicions ecològiques i amb el conjunt de relacions socials en què s'inscriuen. Des d'aquesta perspectiva proposen posar en relació els fenòmens tècnics amb els fenòmens socials per poder descriure i comprendre els processos de treball, les relacions socials i els valors en una societat determinada.

En aquest sentit, els antecedents i el context històric del període que ens proposem estudiar ens han servit per emmarcar la recerca. Al llarg de la segona meitat del segle XIX i el primer terç del segle XX les masies i les masoveries de la plana de Vic van experimentar una profunda transformació que s'emmarca dins del procés de modernització agrària de la Catalunya humida i també d'altres regions europees.

D'entre els canvis tècnics destaquen la intensificació de la força de treball animal, la introducció de maquinària moderna, de fertilitzants minerals, de noves plantes i rotacions, i la integració de la ramaderia intensiva a gran escala. A la renovada especialització bladera, ara s'hi afegia l'orientació pecuària, primer en el desenvolupament de la cria de garrins i d'animals de peu rodó, en especial de guarans, i després vindrien la producció de porcs de carn i la cria de vaques de llet.

De forma progressiva, la pagesia, primer la de la plana de Vic i després la de la resta de la comarca d'Osona, s'anava incorporant a la nova realitat econòmica sorgida de la industrialització catalana i de la formació del mercat agrícola espanyol i internacional. En aquest sentit, l'arribada del tren procedent de Barcelona entre els anys 1875 i 1880 va accelerar el procés. La crisi de finals del segle XIX és una bona prova de la competència que patien els blats de la comarca. Per la seva banda, les indústries tèxtils del Ter i la consolidació d'una indústria moderna de curats i embotits de porc a Vic, a Manlleu i altres poblacions de la comarca van esperonar, entre d'altres, la redistribució de la força de treball, l'articulació del mercat, l'atracció de les ciutats i la demanda de nous productes agraris. Aquesta modernització agrària i la nova especialització pecuària es trobaven perfectament desenvolupades a la dècada de 1920. Des d'aleshores la



Arada de rodes o brabant, màquina que va ser adquirida pel mas Colomer a principis del segle XX.
(Fotografia: Lluís Salvans i Casas)

plana de Vic ha esdevingut un referent en les produccions porcina i lletera de Catalunya i Espanya.³

La documentació de les peces s'ha portat a terme de forma semblant i utilitzant la mateixa metodologia. En un primer moment, a través del coneixement propi, de l'observació de les peces i de la recerca d'informació escrita i gràfica, en general força escassa, s'han inventariat i començat a documentar les peces, una per una. En un segon moment, s'ha contrastat i completat la documentació amb les correccions, matisos i apreciacions aportades per les fonts orals, que ens han aclarit aspectes sobre la construcció, ús i funció dels diferents tipus d'utilitatges i han donat el valor inèdit a la documentació de les peces. S'ha seguit la metodologia de recerca proposada per l'IPEC que consta d'una fitxa i d'una imatge de cada peça.

2.2. L'estudi dels guarniments d'animals de peu rodó

Les peces estan ubicades a les *Sales de selles i guarniments*. L'estudi es va realitzar durant l'any 2000. La recerca de fonts escrites ens va fer adonar de la

3. PONCE, S. *Transformacions agrícoles i canvi social a la comarca d'Osona. Segles XVIII-XX*. Vic: Eumo Editorial (CESO), 1999.

manca gairebé absoluta de bibliografia específica sobre guarniments i el món dels basters. A banda d'obres més generals, hem utilitzat sobretot el llibre *Vocabulari dels basters*. Hem pres aquesta obra com a punt de referència per al nostre estudi ja que ens ha estat de gran utilitat a l'hora de determinar els usos i la fabricació de gran part dels guarniments, així com la terminologia de les parts que els componen. També ens han proporcionat informació alguns documents gràfics com fotografies i dibuixos d'animals de peu rodó amb guarniments, els quals estan exposats en les diferents sales de la col·lecció.

Ens hem fonamentat en fonts orals que, atesa l'escassa bibliografia, ens han estat d'una gran utilitat. Valorem d'una manera especial la informació oral que ens han aportat en Toni Mir i en Pasqual Chandre, amics i col·laboradors de Joan Lleopart i de la seva família.⁴ Per altra banda també ha estat important la informació rebuda dels membres de la família del mas Colomer, coneixedora directa de la col·lecció.⁵

Es va procedir a fotografiar cada una de les peces, i les imatges, presentades en format de diapositiva, complementen la informació continguda en les fitxes. En la mesura que va ser possible es van fotografiar els guarniments de manera que es compregués com anaven col·locats, emprant diferents tipus de suport o de mitjans de subjecció, imitant la posició que tindrien sobre el cos de l'animal.

Alguns dels guarniments han rebut, prèviament a la sessió fotogràfica, una desinfecció contra les arnes i tots han estat greixats per tal que millorés la qualitat de la imatge i, sobretot, per millorar-ne la conservació. Ha estat la família del Colomer qui s'ha fet responsable d'aquestes tasques i l'equip de recerca ha procurat buscar l'assessorament tècnic necessari per assegurar una bona conservació dels guarniments.

2.3. L'estudi dels cistells

Les peces estan ubicades a les golfes de la casa a la *Sala dels cistells*. L'estudi

4. Toni Mir (1941), de Tona, va néixer a pagès i ja de petit es va familiaritzar amb els animals de treball; de més gran, malgrat no viure a pagès, va continuar i continuar criant bestiar amb els seus fills i ha impulsat durant molts anys la festa de Sant Antoni a Tona. El seu testimoni ens ha donat informació sobre els animals de peu rodó, com en tenia cura, com els domesticava per al treball, els guarniments que emprava i d'alguns dels aspectes de la festa de sant Antoni.

Pasqual Chandre (1928), nascut a Montsonís (la Noguera) i actualment resident a Tona, també va néixer a pagès. De jove entrà com a aprenent de baster en un taller d'Artesa de Segre, treballà més tard en un taller de Barcelona i després passà força anys treballant a Sant Sadurní d'Anoia, en un taller que treballava gairebé exclusivament reparant i fent guarniments per la casa Codorniu. Més endavant es traslladà a Tona on treballà de baster uns quants anys fins que als anys seixanta l'ofici va decaure i va començar a dedicar-se a la tapisseria, negoci que actualment continua el seu fill. El seu testimoni ha estat també important pel fet d'aportar-nos nova informació sobre el món dels basters i també dels materials i processos emprats en la fabricació de guarniments.

5. Xavier Barceló, com a membre de la família i com a enginyer tècnic en química industrial especialitzat en curtits, ens ha documentat sobre els diversos tipus de pell i ha proporcionat informació sobre les procedències d'alguns dels guarniments. Cal destacar que per motius professionals viatja sovint al Paquistàn, Turquia, Indonèsia i Nigèria, països on ha adquirit les peces exòtiques que complementen l'exposició. Cal tenir present que aquesta no és una col·lecció tancada, sinó que és viva i que encara avui dia la família va ampliant.



Joan Lleopart davant de la paret nord de la Sala dels cistells. (Fotografia: Paco Garcia Moreno i Marxant)

es va realitzar durant l'any 2001. En la recerca de fonts escrites vam constatar que la bibliografia especialitzada sobre el tema era escassa, sobretot pel que fa a la cistelleria catalana i també la que feia referència a la cistelleria de la resta d'Espanya. Els llibres més representatius dedicats, íntegrament o en part, a la cistelleria catalana són:

L'Art Popular de Catalunya, és una obra de gran importància ja que pot considerar-se la primera obra científica en el camp de l'etnologia de Catalunya sobre el tema de la cistelleria amb una aportació documental i metodològica important. Per bé que només un capítol del llibre està dedicat a l'art de la cistelleria, s'hi fa un estudi general de la cistelleria catalana bastant representatiu, servint-se sovint d'exemples concrets.

El cistellaire i el seu món i *A la recerca del cistell perdut*, dos llibres de la Roser Albó. En el primer llibre hi ha un recull dels cistellers localitzats a Catalunya i una explicació de la vida professional d'alguns. En l'altre hi ha un repàs de les diferents tipologies de cistells, coves, paneres i altres objectes propis de la cistelleria popular catalana amb dibuixos esquemàtics. Aquesta obra ha estat la font de referència bàsica per a la realització del nostre treball d'inventari de la col·lecció.

Pel que fa a la cistelleria considerada a nivell de la península Ibèrica destaquem sobretot l'obra *Cestería tradicional ibérica*. Aquest és un estudi íngent sobre la cistelleria en totes les zones de la Península i que aprofundeix en l'ofici, els materials, les tècniques, la relació de la cistelleria amb la societat, el seu simbolisme, ús i altres aspectes. Malgrat que aquest llibre es va editar a l'any 1981 fa aportacions encara vigents.

Hem pogut constatar que en altres països d'Europa com França i Anglaterra s'ha produït més bibliografia específica sobre el tema, probablement perquè en aquests països tenen Escola Nacional de Cistelleria, i aquesta activitat hi està molt més reconeguda, especialment per la seva revalorització social i el recolzament institucional. Alguns dels llibres consultats són: *La Vannerie Française* i *La Vannerie. L'osier*.

Pel que fa a les fonts orals, les aportacions han estat molt importants i ens han permès contrastar amb les fonts escrites que sovint no arriben a aprofundir a un nivell de concreció suficient. En els inicis de la recerca vam entrar en contacte amb Roser Albó, però la seva mort sobtada a principis de l'any 2001 ens va privar de valuoses informacions. La seva tasca, com a gran amant, estudiosa i divulgadora d'aquest ofici mil·lenari, ha estat molt important per a la recuperació i la valorització de la cistelleria a Catalunya i ens deixa un bon llegat.⁶

Valorem especialment l'aportació de dos informants cistellers d'ofici, Joan Farré i Josep Señé,⁷ així com la important informació aportada per part dels membres de la família del mas Colomer, coneixedora directa de la col·lecció. Montserrat Lleopart, filla de Joan Lleopart i Dolors Coll, gran afeccionada al món de la cistelleria, ens ha informat sobre la procedència i ús d'algunes de les peces. Aquesta col·lecció, igual que la resta del patrimoni etnològic del mas Colomer, no està tancada a noves incorporacions, ja sigui a través de donacions fetes a la família o bé d'adquisicions promogudes per part de la família. La documentació general de la col·lecció i l'inventari precís de cada peça s'han complementat, assessorats per en Joan Farré, amb un tractament específic amb fum de flor de sofre per tal de preservar els cistells dels corcs.

La importància d'aquesta col·lecció rau en la quantitat d'exemplars, en total 256, en la diversitat de tipologies o àmbits d'ús i en la presència dels materials i

6. A finals dels anys vuitanta, quan la Roser Albó va entrar en contacte amb el món de la cistelleria a partir de les seves activitats socials en l'àmbit de «Dona i presó», ja es va adonar del greu perill de desaparició que corria l'ofici. De llavors ençà es va dedicar amb passió a col·leccionar, inventariar i reproduir cistells de formes tradicionals resseguint les col·leccions més importants existents a Catalunya, entre les quals la que hem estat inventariant. També va obrir una botiga a Barcelona per difondre el món dels cistells i va ser la principal impulsora de la creació de l'Associació de Cistellers de Catalunya, exercint com a secretària de l'entitat. Al llarg del nostre estudi les referències a la tasca de Roser Albó han estat constants i des d'aquí volem reconèixer la importància de la seva labor i al mateix temps prenem el compromís de continuar la tasca que ella i l'associació van iniciar.

7. Joan Farré (Folgueroles, 1957) és un cisteller en actiu des de fa uns vint anys i és l'actual president de l'Associació Catalana de Cistellers. La seva col·laboració ens ha permès conèixer més de prop l'evolució del món de la cistelleria en els darrers temps. Ens ha informat sobre l'abandó progressiu dels cistells per a usos agrícoles o industrials, amb la consegüent desaparició o reconversió dels cistellers d'ofici. Més tard, va començar un procés de revalorització dels materials i formes de cistelleria adaptant-los per a altres usos. També ens ha informat sobre els orígens de l'Associació que presideix i les línies que segueixen per tal de potenciar el món de la cistelleria.

Josep Señé (Tona, 1925), actualment resident a Vic, havia estat cisteller i pagès seguint la tradició familiar. Actualment es dedica, juntament amb la seva família, a atendre la botiga i a anar als mercats a vendre cistells i altres objectes relacionats amb el món de la cistelleria, però ha abandonat la producció. El seu testimoni ens ha permès entendre la forma en què habitualment treballaven els cistellers, fent cistells a jornal per les diferents cases de pagès de la contrada, tal com ell amb el seu pare i germans havien fet. Ens ha parlat també de la seva experiència com a cisteller quan tenia taller propi i de la feina a la botiga.

tècniques més comuns de la cistelleria catalana. En la col·lecció s'hi troben representats la majoria dels cistells propis d'una casa de pagès de la Catalunya interior i també algunes peces procedents d'altres punts de la península Ibèrica i d'altres països del món.⁸

2.4. L'estudi de les eines agrícoles

Les eines estan ubicades en diverses sales: a la del *Museu del blat*, a la d'*entrada de la casa*, a la dels *carros* i a la d'*eines agrícoles de tracció animal*. L'estudi es va realitzar durant l'any 2003, i de forma semblant a les altres col·leccions la recerca de fonts escrites ens ha aportat poca bibliografia específica sobre les eines.

Hem recorregut a fonts orals, ja que la bibliografia és força dispersa i ens ha estat de poca utilitat. Hi ha algunes obres on es descriuen força bé les feines (*La vida a pagès*, *Un any a pagès*), però són més escasses les que fan referència a aspectes pròpiament tècnics. Ens ha estat de gran utilitat *Progrés i evolució de la tecnologia agrícola a la Plana de Vic. Factor de canvi del món pagès* per entendre l'evolució de l'arada i de les feines relacionades amb el conreu de cereals. Valorem d'una manera especial la informació oral que ens han aportat en Pere Cantal i en Josep Codina.⁹ Per altra banda, també ha estat important la informació rebuda dels membres de la família del mas Colomer, coneixedora directa de la col·lecció.

Es van fotografiar cada una de les peces, imatges presentades en forma digital i que complementen la informació continguda a les fitxes. En la mesura que va ser possible es van fotografiar les eines de manera que es veiés la seva estructura i les seves parts.

8. Entre les peces destinades a l'ús agrícola podem destacar: els cistellons de fer (sembrar) patates, blat de moro o mongetes, el cistell de collir patates, la cistella d'anar a collir herba pels conills, el cove de la palla, la verdulera o el cistell dels maduixots. Entre les peces d'ús ramader hi trobem: la cistella llarga o vigatana per portar els ous, la conillera per portar els conills a mercat, el cistell per fer creure el porc, la pollera per salvar la lloca i els polls dels atacs de l'esparver, la matonera per anar a vendre els matons, el rusc per a les abelles, així com diversitat de gàbies o nius destinats a l'aviram. N'hi ha d'altres que són adequats per a la recol·lecció de productes silvestres com: el canastró, l'anguilera i el bartoll per pescar, la cargolera per posar a dejunar els cargols i el cistell per anar a collir bolets, o bé els utilitzats en oficis com l'enterradora dels carboners i el pouaire dels constructors de pous. Finalment en trobem uns altres d'ús més domèstic com: el cistell d'oferir, l'escalfallits, la xafardera, la xuflera, les carutxes o diferents tipus de maletes.

9. Pere Cantal (Taradell, 1930), resident a Taradell, ha fet de pagès i més tard ha treballat en un taller metal·lúrgic. Actualment és membre actiu de la Comissió de Festes de Sant Antoni Abat de Taradell, col·laborador en el Passant de Sant Antoni i en la restauració de carros a l'Alzinar de la Roca. Fill d'una masoveria petita, ha realitzat la majoria de feines pròpies dels camps i del bosc. En la seva joventut, va exercir uns quants anys de cap de colla de segadors, desplaçant-se des del sud de Catalunya fins a la Catalunya Nord seguint la maduració dels cereals. A l'hivern havia fet feines de bosc, treballant de carboner una temporada. Actualment col·labora de forma entusiasta en les recreacions de feines agrícoles desaparegudes en el marc de festes populars.

Josep Codina (Taradell, 1931), resident a Taradell, carreter i fuster jubilat. Va aprendre l'ofici del seu pare junt amb el seu germà gran, que el continuà fins a la seva jubilació. Quan va entrar en crisi el negoci familiar a causa de la davallada de demanda de carros se'n va anar a treballar en un taller de fusteria. Coneix l'ofici a fons i a la casa natal ell i el seu germà conserven un ric arxiu de documents, junt amb les eines i patrons per a la construcció de carros. Actualment col·labora en la restauració de la col·lecció de carros que la Comissió de Festes de Sant Antoni Abat de Taradell conserva a l'Alzinar de la Roca.

Algunes de les eines han rebut, prèviament a la sessió fotogràfica, una desinfecció contra les arnes i un tractament contra el rovell per millorar-ne la conservació. Ha estat la família del Colomer qui s'ha fet responsable d'aquestes tasques i l'equip de recerca hem procurat buscar l'assessorament tècnic necessari per assegurar una bona conservació de les eines.

3. Anàlisi i interpretació del fons

3.1. Les eines i les feines de pagès

En el moment actual de la recerca¹⁰ considerem convenient poder continuar una segona fase que permeti donar context als elements de cultura material aplegats al mas en les col·leccions, per més endavant consolidar-les i donar-les a conèixer.

L'anàlisi es planteja des del context de les evolucions i dels canvis tècnics, socials i culturals ocorreguts en els sistemes de producció agropecuària (principalment en el conreu de cereals d'hivern) a la plana de Vic al llarg del segle XX, especialment durant la seva segona meitat.

El projecte de recerca i anàlisi que es durà a terme durant el bienni 2004-2005 porta per títol «Les eines i les feines de pagès. Evolució de la tecnologia agrícola a la plana de Vic (segle XX)» i està recolzat per l'IPEC. A partir dels objectes inventariats ens proposem recuperar coneixements tècnics sobre les feines agrícoles més importants en les economies pageses d'aquesta zona, la seva evolució i els factors de canvi que hi han intervingut. Aquests coneixements ens han de permetre analitzar els utilitatges agrícoles en el seu propi context social de producció i d'utilització.

La metodologia, basada fonamentalment en fonts orals, recollirà coneixements sobre les principals feines i eines agrícoles que ens aportaran informació sobre tècniques que han caigut en desús des de fa uns anys. A partir dels testimonis directes de pagesos i de menestrals com ferrers, carreters, basters, negociants de bestiar, transportistes, coneixedors d'aquestes formes de vida, dipositaris de nombrosos coneixements tècnics propis del món agrícola de la comarca, volem recopilar informació que ens permeti entendre els processos tècnics dels calendaris agrícoles tradicionals, en el que fa referència a les fases d'evolució i de canvi.

Aquests coneixements transmesos de forma oral i recollits en una primera fase del projecte, una vegada contrastats amb les informacions documentals (tant pel

10. La primera fase de la recerca s'ha realitzat durant tres anys, seguint la metodologia proposada per l'IPEC a fi de poder incloure les peces de les col·leccions en l'Inventari del Patrimoni Etnològic de Catalunya.

– Any 2000. Inventari i documentació de la col·lecció de guarniments d'animals de peu rodó del mas Colomer de Taradell (Osona). Encàrrec de l'IPEC dins els projectes de recerca documentació.

– Any 2001. Inventari i documentació de la col·lecció de cistells del mas Colomer de Taradell (Osona). Encàrrec de l'IPEC dins els projectes de recerca documentació.

– Any 2003. Inventari i documentació de la col·lecció d'eines agrícoles del mas Colomer de Taradell (Osona). Encàrrec de l'ACOM de l'AGAUR.

que fa a les fonts escrites com a les fonts gràfiques), ens han de servir per analitzar els sistemes tècnics de producció agropecuària i la seva evolució en el marc de les relacions socials on s'han produït.¹¹

Amb els resultats d'aquest estudi començarem a tenir unes bases més ben documentades que ens permetran entendre l'activitat domèstica, econòmica i social, i els valors d'una comunitat fonamentada en el treball agrari. Les feines, les eines i les inquietuds dels homes i dones de l'època ens ajudaran a entendre el passat de la nostra comarca i, per extensió, altres comunitats agràries.

3.2. *Primeres interpretacions dels conjunts patrimonials*

Des del grup de recerca, conscients de la necessitat de donar un ús social a les nostres investigacions, s'ha intentat combinar de forma paral·lela l'estudi i documentació de les col·leccions amb la seva corresponent difusió. Hem publicat tres articles a la *Revista d'Etnologia de Catalunya* on s'exposen els primers resultats de les recerques,¹² i en aquesta línia s'han iniciat un seguit d'accions per donar a conèixer el patrimoni etnològic del mas Colomer.

Els fruits de la recerca de *Les col·leccions de guarniments i d'eines agrícoles* s'han materialitzat en el disseny i realització de diverses activitats de difusió entre les quals cal destacar:

L'exposició *Guarniments d'animals de peu rodó: cavalls, muls i ases* es va realitzar al Museu de l'Art de la Pell de Vic durant els mesos de març i abril en el

11. Paral·lelament, ens proposem sondejar com han evolucionat la percepció i la consideració socials del patrimoni etnològic que constitueixen les eines i les feines agrícoles, des d'una perspectiva social i cultural, a fi de tenir elements per entendre com s'està produint el procés de patrimonialització d'aquests béns culturals en l'àmbit més popular.

En una societat que ha patit canvis profunds en els darrers anys, els objectes i les activitats relacionades amb el món rural presenten referents simbòlics importants en la construcció identitària, tant per a les poblacions rurals com per a les urbanes. Canvis tan importants com: el pas d'una agricultura cerealista a una ramaderia intensiva, amb els problemes ambientals i de pèrdua de qualitat de vida en determinats aspectes que ha comportat, o la gran davallada de la població activa dedicada al sector primari, que ha posat en perill la conservació del patrimoni paisatgístic.

Hi ha diversos col·lectius relacionats amb aquests elements del món de pagès, en el seu vessant més popular, principalment associacions dels Tres Tombs, dels Tonis i aficionats als cavalls, o col·lectius de gran gran, que conserven eines i animals de treball i reproduïxen anualment feines ja desaparegudes pròpies de l'agricultura en un ambient de festa en alguns pobles de Catalunya. Així com les noves generacions d'artesans que recuperen oficis propis de la tecnologia agrícola o de la vida rural. S'hauria d'estudiar amb quines finalitats ho fan, quins valors hi tenen associats i quin futur hi veuen.

Com a exemples de festes populars on es reproduïxen processos tècnics agrícoles tenim: la Fuliola (25 anys de les Festes del Segar i el Batre), Santa Eulàlia de Riuprimer (8a Festa del Segar, 8a Festa del Batre), Centelles, Manlleu, Lluçà, Avià, entre d'altres. Quant als oficis, cada dia són més freqüents les fires de productes artesans amb mostres en viu de diverses activitats artesanes.

12. TORRENTS, J.; HOMS, A. «Els guarniments d'animals de peu rodó del mas Colomer de Taradell». *Revista d'Etnologia de Catalunya*. Núm. 18 (abril 2001).

TORRENTS, J.; HOMS, A. «La col·lecció de cistells del mas Colomer de Taradell». *Revista d'Etnologia de Catalunya*. Núm. 20 (juny 2002).

TORRENTS, J.; PONCE, S. «El CESO fa vint anys». *Revista d'Etnologia de Catalunya*. Núm. 24 (juny 2004).

marc del Mercat del Ram de l'any 2002, promoguda pel mateix Museu de l'Art de la Pell, les Col·leccions del mas Colomer i el Grup de Recerca. L'exposició constava de sis plafons explicatius i la mostra de prop de cinquanta guarniments i altres peces relacionades amb els animals de peu rodó, exposades amb les corresponents cartel·les explicatives. Es va inaugurar amb una presentació de la recerca a càrrec del coordinador i la documentalista del grup, i de forma paral·lela es van fer sessions de visita i treball en el taller de baster, oberts a tothom i a càrrec d'un baster d'ofici. El balanç de públic assistent va ser positiu i el Museu va declarar «peça del mes» un antic bridó de cavall pertanyent a la col·lecció.

L'exposició *Guarniments i eines agrícoles. Les col·leccions de patrimoni etnològic del mas Colomer de Taradell* es va realitzar els mesos de gener i febrer de 2004 a Can Costa i Font de Taradell, en el marc de les festes de Sant Antoni Abat. Les entitats promotores foren la Comissió de Festes de Sant Antoni Abat de Taradell, les Col·leccions del mas Colomer i el Grup de Recerca. L'exposició constava de set plafons explicatius i prop de setanta peces de mides diverses (guarniments, arades, carro, tartana) relacionades amb els animals de treball i les eines agrícoles. En el context de l'exposició, l'Ajuntament i l'Associació de Tonis de Taradell van organitzar un homenatge a Joan Lleopart en reconeixement de la seva tasca inaugurant a la biblioteca municipal una secció sobre temes d'agricultura i de festes de Sant Antoni que porta el seu nom. L'exposició va tenir força assistència de públic i es va difondre el coneixement de les col·leccions a altres llocs de Catalunya, gràcies a la gran afluència d'aficionats el dia del Passant dels Tres Tombs.

El camp de treball per a joves *Les eines de pagès i el seu ús, un patrimoni etnològic a recuperar. Tallers de baster i carreter* es va realitzar durant la segona quinzena del mes d'agost de l'any 2003 al mas Colomer i a l'Alzinar de la Roca de Taradell. La iniciativa va estar promoguda per les entitats de Taradell: Comissió de Festes de Sant Antoni Abat de Taradell, Col·leccions del mas Colomer i Aula de Natura Les Àmfores, junt amb el Grup de Recerca. L'agost de l'any 2004 es va realitzar la segona edició del camp de treball. L'objectiu del camp de treball és el d'acostar els joves al patrimoni etnològic agrícola i als oficis relacionats amb la seva producció. En els tallers s'han restaurat eines agrícoles, carros i guarniments.

La conferència *L'evolució de la maquinària agrícola i les col·leccions del mas Colomer de Taradell* es va pronunciar el mes de febrer de l'any 2004 al Centre Cultural Europeu de la Natura de Viladrau en el marc del XXXVIIè Memorial Josep Pratdesaba i Portabella, enguany dedicat a la faceta de la seva recerca en temes d'agricultura. En el mateix espai es van exposar els plafons de les exposicions esmentades anteriorment.

3.3. Propostes museogràfiques per al futur Ecomuseu del Blat

El futur museu s'hauria d'inscriure dins la tipologia de museus a l'aire lliure o ecomuseus, que es basen en la conservació del patrimoni i en la relació dels grups humans amb el seu entorn. Són museus de síntesi, és a dir, interdisciplinaris entre les ciències humanes i les ciències naturals. Per bé que el model francès teoritzat



Parell d'eugues del Colomer enganxades a l'estripadora treballant en un rostoll durant la dècada de 1950.
(Fotografia: Anònim)

per George Henri Rivière¹³ hagi tingut aproximacions molt diverses, unes més afortunades que d'altres, pensem que moltes de les propostes del museòleg francès són vigents i encaixen plenament amb la filosofia que hauria de regir el futur museu.

Entenem que l'àmbit del museu inclouria les diverses sales on s'apleguen els elements materials però també altres dependències de la mateixa explotació agrària, els camps de conreu i altres conjunts satèl·lits, com la col·lecció del Museu del Pa de Tona, els carros i les eines de pagès conservades a l'Alzinar de la Roca de Taradell, els molins fariners rehabilitats de La Calveria (Caldetenes) i de La Llavina (Centelles), així com altres elements susceptibles d'interpretar el territori a partir del centre d'interès del blat.

Si analitzem, a partir de la web de Museus de la Generalitat, la realitat dels museus i col·leccions sobre agricultura existents a Catalunya, ens adonem que hi ha exposicions temàtiques centrades en productes com el vi, l'oli, el suro o l'arròs, però el tema del blat el trobem només representat a través del Museu Comarcal de Cervera amb una secció dedicada al blat i a la pagesia. En relació amb el mateix tema trobem l'ecomuseu La Farinera de Castelló d'Empúries i

13. Vegeu l'article de HUBERT, F. «Los ecomuseos de Francia: contradicciones y extravíos». *Museum* [París, UNESCO], 148 (1985), p. 186-190.

l'Antiga Farinera de Montferrer i Castellbò. Es poden trobar altres col·leccions etnogràfiques amb utilitat agrícola però enlloc exposades per col·leccions temàtiques amb la quantitat i la varietat de les que es troben al mas Colomer.

Si ens basem en la qualitat del conjunt patrimonial del mas Colomer i atesa la poca representació museística que hi ha a Catalunya sobre el tema, pensem que cal orientar la recerca i el treball del fons de cara a la creació d'un futur museu que si bé encara es veu llunyana sí que hauria d'estar marcada pels plantejaments que s'exposen a continuació.

A nivell de gestió creiem que hauria de ser un museu supramunicipal perquè, per bé que estigui en terme de Taradell, està molt proper al nucli urbà de Tona i hi ha altres equipaments de la comarca que podrien fer d'antenes de l'Ecomuseu del Blat. Si entenem el futur museu com un equipament comarcal també cal situar-lo en l'àmbit dels museus de Ciència i Tècnica que es despleguen per tot el territori català.

L'objectiu general del museu hauria de ser:

- Investigar, conservar i difondre les col·leccions del mas Colomer per tal d'explicar els canvis tecnològics i socials a l'agricultura cerealista de la plana de Vic.

Com a objectius específics es contempla:

- Fomentar la recerca sobre la producció i el consum dels cereals d'hivern des d'una perspectiva interdisciplinària que faci aportacions de síntesi a partir de les ciències humanes i les ciències naturals.
- Realitzar investigacions en el mateix àmbit museogràfic a partir de la restitució experimental d'espècies vegetals i animals junt amb tècniques agrícoles avui desaparegudes que permetin prendre consciència del futur de l'agricultura.
- Vetllar per trobar les mesures més idònies de conservació per a les diverses col·leccions, fent recerca sobre un tema fins ara poc estudiat.
- Donar a conèixer el patrimoni etnològic aplegat en les col·leccions del mas Colomer mitjançant formes museogràfiques que interpretin el territori.
- Implicar en l'activitat del museu els col·lectius interessats, ja siguin els particulars o entitats que reivindiquen aquest tipus de patrimoni, com els ramaders, pagesos i menestrals en actiu, amb interès per entendre i posar en valor el passat del seu ofici. Tots amb l'objectiu comú de buscar els referents identitaris comarcals d'una cultura pròpia de l'agricultura mediterrània relacionada amb formes de vida avui ja desaparegudes en els nostres territoris, però encara vigents en d'altres.
- Donar veu als col·lectius de nouvinguts a la comarca amb la finalitat de ser un pont cultural on es puguin reconèixer i contrastar arrels de procedències diverses entorn de temes tan humans com són les diferents formes de producció i de consum de cereals desenvolupades arreu del món.

A nivell museogràfic el futur Ecomuseu del Blat hauria de centrar-se en els processos de producció i consum del blat estudiats des de múltiples perspectives com la botànica, l'edafologia, l'agronomia, l'alimentació, l'economia, la mitologia, entre d'altres.

Les eines de la col·lecció serien el punt de partida per entendre les tècniques corporals, i els gestos tècnics associats a la seva utilització i interpretats en el context tècnic i social d'una feina determinada.

El museu ha de permetre al visitant de reviuir les feines per tal d'entendre l'ofici de pagès com una combinació de sabers sobre temes tan diversos com són el paisatge, el clima, l'habitatge, els camps de conreu, els animals domèstics i la forma de vida en el medi rural. Així com els oficis menestrals, que complementarien aquest món i que haurien de visualitzar-se en el context expositiu, com els de baster, ferrer, cisteller, carreter, moliner o forner, entre d'altres, oficis que tenien una relació més o menys directa amb la producció de cereals.

Com a conclusió volem destacar la vàlua del fons patrimonial del mas Colomer, així com la importància de la tasca de documentació i conservació que s'ha portat a terme al llarg dels darrers anys i l'interès i sensibilitat que mostra la família per la conservació de les peces i la difusió del conjunt museístic. Les administracions locals són conscients de la riquesa del fons i tenen interès per tirar endavant un projecte que permeti donar-li una rendibilitat social. Per bé que cal encara salvar molts obstacles és important que en l'imaginari dels gestors polítics i de la gent de la comarca d'Osona comenci a prefigurar-se l'*Ecomuseu del Blat*, que podria ser un recurs identitari per a la gent de la comarca d'Osona i també un incentiu per al turisme cultural, a l'hora que permetria fer realitat *un vell somni d'en Joan del Colomer*.

Bibliografia

- ALBÓ, R. *El cistellaire i el seu món*. 2a. ed. Barcelona: La Lluna en un Cove, 1999. (El Crit de l'Òliba; 38)
- *A la recerca del cistell perdut*. 3a. ed. actualitzada. Barcelona: La Lluna en un Cove, 2001. (El Crit de l'Òliba 47)
- ALSINA, C.; FELIU, G.; MARQUET, L. *Pesos, mides i mesures dels Països Catalans*. Barcelona: Curial, 1990.
- AYATS, F. *Eines de pagès en miniatura*. 2a ed. Canovelles: Ajuntament de Canovelles, 1998.
- BIGNIA KUONI. *Cesteria tradicional ibèrica*. Barcelona: Ediciones del Serbal, S.A., 1981.
- BRUCH, M. Ll.; PLAZA, J. *El vocabulari dels basters*. Reus: Carrutxa, 1988.
- BRUNHES, M.; HAIRY, H. *Techniques de production: l'agriculture*. París: Editions des Musées Nationaux, 1971. (Guides Ethnologiques; 4/5)
- CARO, J. *Tecnología popular española*. Madrid: Mondadori, 1988.

- CASTELLVÍ, Ll. *L'ofici de carreter*. Montblanc: Museu-Arxiu de Montblanc i Comarca, 1998.
- DANEO, A. *L'Arada Brabant*. Mancomunitat de Catalunya; Publicacions divulgadores dels serveis tècnics d'agricultura. Barcelona: Editorial Catalana, 1924.
- DUCHESNE, R.; FERRAND, H.; THOMAS, J. *La Vannerie. L'osier*. Langres: Dominique Guéniot Éditeur (École Nationale de Vannerie), 1997.
- FABRÉ, J. *Guarniments i carruatges a Catalunya*. 2a. ed. Vilanova i la Geltrú: Ajuntament de Vilanova i la Geltrú, 2002.
- FARELL, J. «Les forques i els forcaires d'Alentorn». A: *Revista Catalana de Geografia*. 1982, vol. 5, núm. 17, p 5-48.
- GREGORI, J. J. *Benafigos: un estudi de l'utilatge agrícola preindustrial*. València: Museu d'Etnologia / Diputació de València, 1986.
- HAUDRICOURT, A. *La technologie, science humaine. Recherches d'histoire et ethnologie des techniques*. París: Editions de la Maison de l'Homme, 1987.
- JAOUL, M.; GOLDSTEIN, B. *La Vannerie Française*. París: Éditions de la Réunion des Musées Nationaux, 1990.
- LLONGARRIU, R. *Un any a pagès. La comarca l'Olot: una agricultura cerealista i de subsistència*. Olot: Llibres de Batet, 1995.
- OBRA SOCIAL DE LA CAIXA DE PENSIONS. *Pesos, mides i mesures*. Barcelona: Fundació Caixa de Pensions, Servei de Publicacions, 1981.
- PONCE, S. *Transformacions agrícoles i canvi social a la comarca d'Osona. Segles XVIII-XX*. Vic: Eumo Editorial (CESO), 1999.
- PONT, M. *Les feines de la vella pagesia*. Barcelona: Proa, 2000.
- ROQUER, J. *Progrés i evolució de la tècnica agrícola a la Plana de Vic. Factor de canvi del món pagès*. Vic: Publicacions de l'Escola d'Estiu d'Osona, 1979.
- VILÀ, N. *Estudi del vocabulari de les eines agrícoles a la comarca del Baix Camp*. Barcelona: Institut d'Estudis Catalans, 1991.
- VIOLANT I SIMORRA, R. *L'art popular a Catalunya*. Barcelona: Edicions 62, 1976. (reedició de *l'Art popular decoratiu a Catalunya*, 1948).
- VILARRASA, S. *La vida a pagès*. Ripoll: Impremta Maideu, 1975.