

CENTENARI D'UN ESDEVENIMENT MEMORABLE. EL DESCOBRIMENT DEL TEMPLE ROMÀ EL 1882¹

RAMON ORDEIG I MATA
Patronat d'Estudis Osonencs

Centenary of a memorable event. The discovery of the Roman temple in 1882

L'article, publicat inicialment el 1992, partint de la història de l'edifici en època moderna i contemporània i dels testimonis de la tradició que li atribuïa un origen antic, detalla el procés que portà al descobriment del temple romà a la primavera de 1882, el paper de la Societat Arqueològica en el seu salvament i recuperació, i les successives fases de restauració.

Paraules clau: castell dels Montcada, presó, Societat Arqueològica, restauració de monuments, arqueologia, temple romà.

The article, originally published in 1992, based on the history of the building in the modern and contemporary period and from the testimonies of the tradition that gives it an ancient origin, details the process that led to the discovery of the Roman temple in the spring of 1882, the role of the Archaeological Society and its saving and recovery, and the successive stages of restoration.

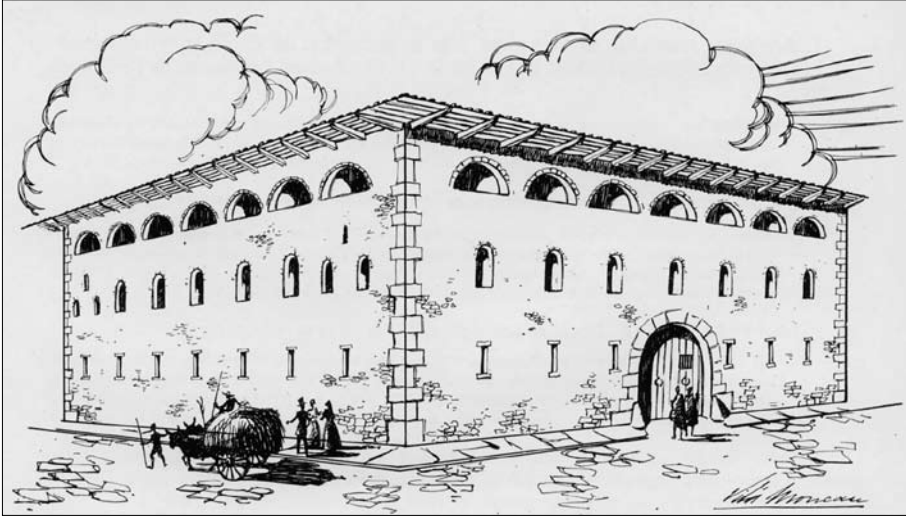
Keywords: castle of Montcada, prison, Archaeological Society, restoration of monuments, archaeology, Roman temple.

Cap al maig del 1882 es produí, en el transcurs dels treballs d'enderrocament del vell edifici de la presó vigatana, antic castell dels Montcada, un descobriment sensacional: hom s'adonà que els quatre murs del pati central havien configurat la cel·la d'un temple romà. Sortia a la llum, com un «regal dels déus» segons els seus descobridors, l'únic edifici de l'antiga Ausa romana que havia aconseguit de subsistir. Fou gràcies a l'acció meritòria d'uns pocs erudits vigatans, joves i aficionats a les antigalles, que el monument se salvà i passà a la posteritat. És just, doncs, que, en complir-se el centenari, evoquem aquell esdeveniment memorable i homenatgem els seus protagonistes.

La presó de Vic

Arran de la compra de la partida sobirana i els seus edificis públics el 1450, la ciutat havia restat propietària del castell dels Montcada, per bé que tot seguit el consell municipal l'havia venut a l'Almoina General de Vic. Malgrat aquesta venda, l'1 d'octubre del mateix any el rei Alfons IV disposà que fos residència del

1. Article publicat a *Revista Vic*, 1982



Dibuix de la presó de Vic, segons un croquis pres per Josep Serra i Campdelacreu abans d'enderrocar-la.

veguer i que s'hi instal·lessin, a més de l'escrivania i de la cúria reials, les presons comuna i reial.

Sembla que fou dins el segle XVI que el veguer traslladà la seva residència a la casa Clariana i, des d'aleshores, l'antic castell restà només com a presó, si bé algunes dependències foren usades com a graner de la ciutat. A poc a poc, amb successives transformacions, l'edifici anà perdent la seva fesomia de fortalesa. A la planta baixa, entorn del pati, hi havia diferents calabossos per als homes, les habitacions de l'escarceller, la cuina i la capella; al primer pis, el calabós anomenat de la Fullaraca i el de les dones, així com el graner, el qual s'estenia també per l'últim pis.

Els presos només podien sostreure's a la humitat, la foscor i la manca de ventilació i d'higiene de les seves estances quan, a l'hora del ranxo i de la recreació, sortien al pati. Aquí, en el reduït espai que deixaven lliure l'escala que pujava cap al primer pis i el brocal del pou, desentumien les cames tot albirant el cel.

La tradició sobre l'antiguitat de l'edifici

L'historiador Joan Lluís de Montcada, degà de la catedral de Vic en 1639-1653, recollí en el seu episcopologi la tradició que hi havia a la ciutat sobre l'antiguitat de l'edifici de la presó:

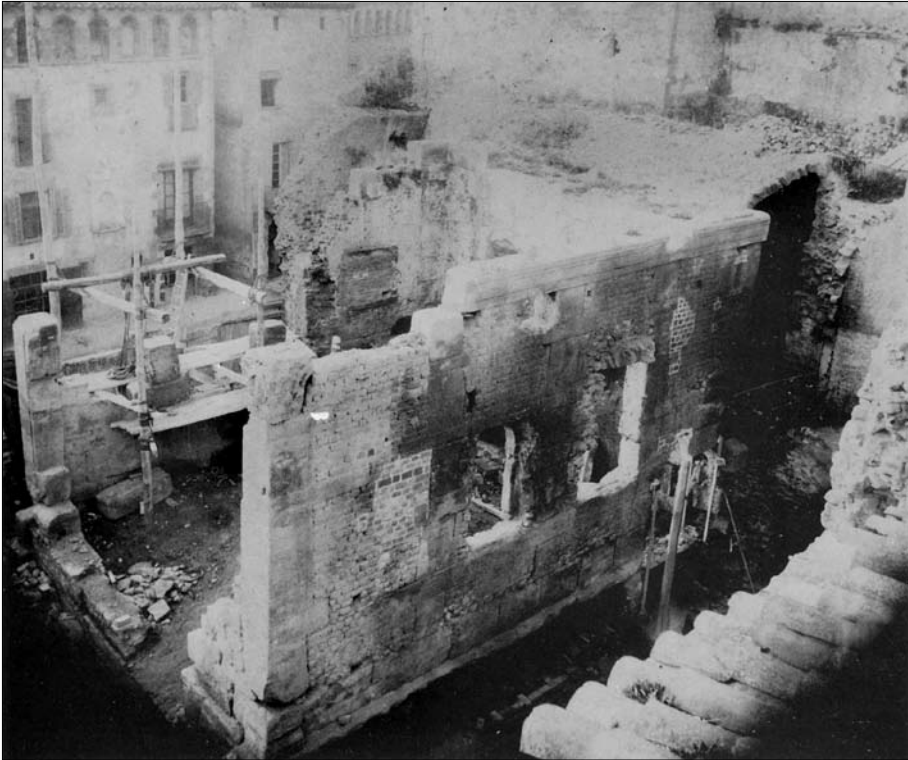
«Tiénese por tradición, no sé con que fundamento, que este castillo ya era edificado en el tiempo de los Romanos, y que era entonces llamada Hercúleo en memoria de haberle fundado junto con la ciudad de Ausona el valeroso Hércules». (Episcopologi de Vich. Vic, 1891, vol. 1, p. 285.)

La recollí també el P. Vicenç Domènec en la miscel·lània que publicà el 1786:

«Conservó nuestra población el nombre de Ausa, aún en el tiempo que la posehían los Cartagineses, defendidos contra los Romanos por medio de un Castillo, que después se llamó de Moncada, cuios vestigios se miran aún oy dia en la que es cárcel pública». (Miscelanea de varias observaciones sobre las más notables entiguedades de la Ciudad de Vich. Vic, 1786, p. 6.)

I també ho féu el Dr. Joaquim Salarich, el 1854, en la seva història de Vic:

«El castillo de Hércules de los Romanos, y el que más tarde sirvió a los moros y a los cristianos para su respectiva defensa, el palacio de los Moncadas, condes de Osona, es el edificio que ahora sirve para cárcel del partido. Su arquitectura denota pertenecer la actual fàbrica a los siglos X y XI». (Vich, su historia, sus monumentos, sus hijos y sus glorias. Vic, 1854, p. 250.)



Cel·la del temple romà, ja mig enderrocada, en ser descoberta el 1882.

És ben curiosa aquesta tradició recollida per aquests autors, entre d'altres, i que, enmig d'embolcalls llegendaris, semblava recordar que l'origen de l'edifici era a l'època romana. Una tradició que, sorprenentment, es comprovà que era certa.

La desafectació de l'edifici i l'enderroc

El 1860 els presos foren traslladats a la nova presó que s'havia habilitat a l'ex-convent dels caputxins. L'Ajuntament reclamà aleshores per a la ciutat l'edifici desafectat, però el 1880 en fou declarat propietari l'Estat. El 2 d'octubre d'aquest any es posà a subhasta i s'adjudicà per 6.205 pessetes a Miquel Sans i Verdguer, pastisser de la plaça de les Garces, i a Jaume Casals i Siqués, comerciant resident a Barcelona.



Capitell corinti que donà la clau del descobriment i de la restauració.

En l'entremig, i mentre no restà definida la propietat, l'Ajuntament aprofità l'edifici com a pedrera per a la reparació d'altres edificis pertanyents a la ciutat, de manera que a poc a poc s'anaren descomponent els seus murs.

Els vigatans erudits contemplaven amb disgust la lenta desaparició d'aquells venerables murs medievals. Josep Maria Pellicer, l'historiador del monestir de Ripoll, visità l'edifici acompanyat pel jove Josep Serra i Campdelacreu i assenyala que en un dels angles del pati hi havia carreus romans, tot suposant que havien estat reaprofitats en la construcció medieval. També els veié més tard el marquès de Vallgornera i coincidí amb l'opinió de Pellicer. Els carreus de la resta dels murs eren coberts per successius arrebossats.

Un cop traspassada la propietat de l'edifici, els nous propietaris iniciaren l'enderroc definitiu per tal d'aixecar en aquell emplaçament noves construccions. Dirigí els treballs el mestre d'obres Josep Antoni Torner, el qual prometé als amics de les antigalles que els avisaria sobre qualsevol troballa que els pogués interessar.

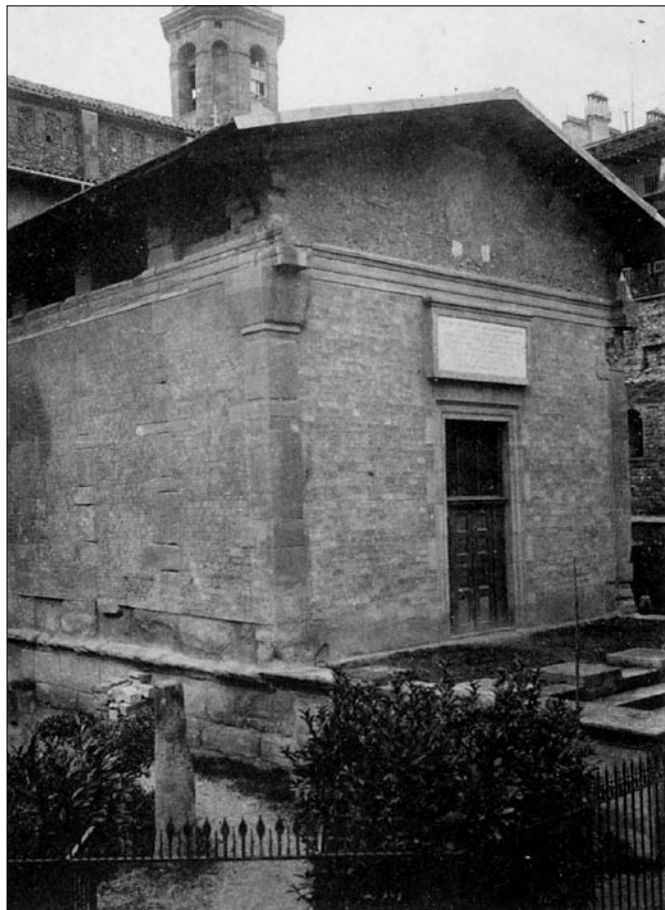
El descobriment del temple romà

Cap al maig del 1882, quan l'enderroc ja era molt avançat, Torner descobrí en l'arrencada de la volta del segon pis, en el mur de la part nord, uns grans filets horitzontals que de seguida titllà de romans. El jove canonge Jaume Collell, Josep Serra i Campdelacreu i alguns altres anaren a examinar la troballa i convingueren amb el mestre d'obres que es tractava de carreus romans reaprofitats en el castell medieval. Al cap de poc, a la cantonada d'aquell mateix mur, aparegué un gran capitell corinti. Abans que fos traslladat al museu del Círcol Literari, tal com s'havia acordat, es comprovà amb estupor que al dessota seguia la pilastra. A partir de la clau que ofería l'existència de l'arquitrav i de la pilastra amb el capitell es fixà l'estructura primitiva de l'edifici. El canonge Collell, coneixedor de les ruïnes romanes, no trigà gaire a qualificar-lo, amb destra intuïció, de temple pagà.

Malgrat el sensacional descobriment, l'enderroc prosseguia davant la impotència d'aquells pocs vigatans que abans ja es dolien de la desaparició d'un edifici medieval, però que ara havien de doldre's de la destrucció d'un edifici romà. Fou Serra i Campdelacreu qui, no volent que la seva generació fos blasmada com la que havia aterrat la catedral romànica, es decidí a actuar. La diada de Corpus, 8 de juny, anà a trobar el canonge Collell i li reclamà el seu ajut per gestionar la compra de l'edifici. Ambdós convocaren per a l'endemà Josep Antoni Torner, Antoni d'Espona, Joaquim d'Abadal, Francesc Febrer i Martí Genís. La proposta fou unànimement acollida i els set personatges convingueren afrontar les despeses de la compra.

Collell publicà la notícia del descobriment del temple romà i del seu rescat a *La Veu del Montserrat* del 24 de juny següent:

«Quant nos planyíam de que hagués de desapareixer l'antich Castell de Moncada d'esta ciutat, llóbrech casal que molts anys havia servit de presó pública,



La cel·la del temple romà després de la primera etapa de la restauració duta a terme per J. Serra i Campdelacreu.

estavam ben lluny de imaginar la sorpresa agradabilíssima que l'enderrocament havia de portarnos. Encara que per alguna filada de carreus que eixia a flor del platerreno del pati del ruïnós castell, aventuravam la opinió de que al arribar prop dels fonaments se havia de trobar algun rastre de construcció romana, may hauriam pogut presumir que sortís d'entre aquelles macissas parets de la Edat Mitja, un edifici casi sencer de la época en que Ausa estava baix lo senyoriu de Roma.

Qual ha sigut nostra sorpresa, y qual l'entussiasme que la importantíssima troballa ha despertat entre'ls vigatans afectats á les cosas de la pátria y gelosos

de conservar los recorts de las generacions passadas, ho podrán comprendre nostres lectors, al saber que al arrunar les parets y voltas del antich casal dels Moncadas, han anat sortint les ben treballadas parets, ab sas filadas regulars de daus y rudimentaris pilars de pedra picada, de un edifici que per lo que fins ara n'hem pogut veure, se pot assegurar era'l temple principal de l'Ausa romana. Gran part de l'arquitrave y un capitell de pur estil corinti, tornan ja á veure la llum del sol després de tants cents anys de complerta ocultació, dintre la pesada mole de la mansió feudal de D.^a Guillerma de Moncada.

Per avuy no'ns exténdrem en mes detalls y noticias sobre aquesta troballa que porta contents y atrafegats als nostres arqueólechs. Però sí'ns plau consignar que'l monument descobert se pot dir salvat, puix comprenent sa importancia lo mestre d'obras D. Joseph Torner encarregat de dirigir l'aterrament del Castell, entenentse ab alguns dels il·lustrats joves que entre nosaltres se dedican a la arqueologia, s'ha lograt que'ls dos propietaris del edifici ab la mes bona voluntat accedissen à la venda, clouhentse'l tracte en deguda forma lo dimecres passat, y procedintse immediatament á la fundació de una *Societat Arqueològica* qual principal objecte serà acabar de descobrir y posar en bon estat de conservació lo notable monument, pàgina important de la historia de la nostra patria.

Basta per avuy donar la plausible noticia, y felicitar de cor á tots los qui inspirats per son patriotisme han realisat un acte que merexerà'ls aplausos de quants estiman les venerandas despulles de l'antigüetat.»

La Societat Arqueològica de Vic

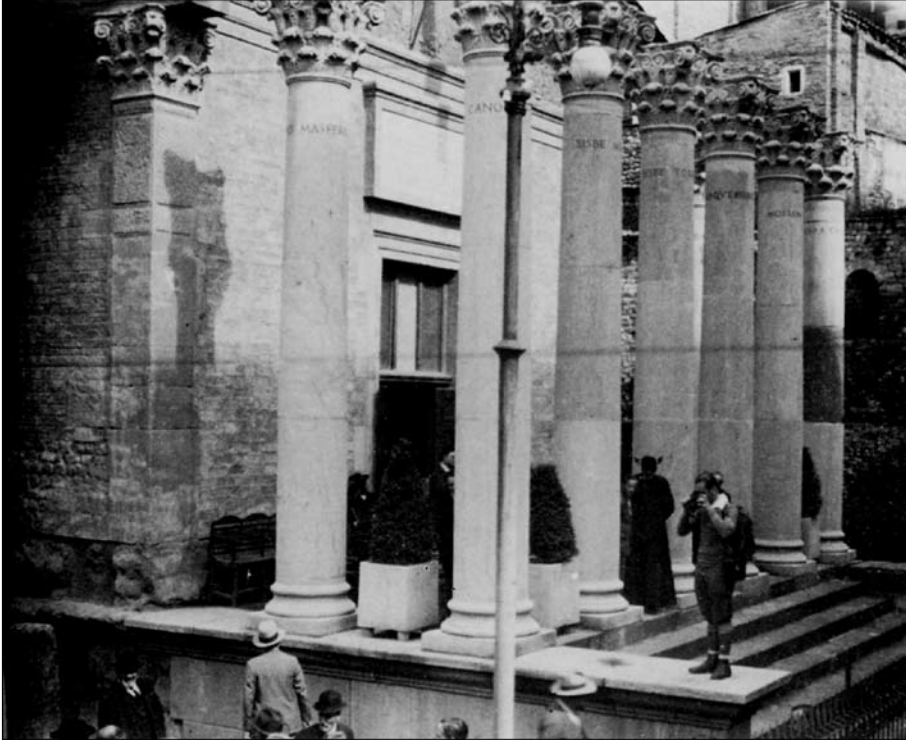
Segons la notícia de *La Veu del Montserrat*, el tracte per a la compra de les ruïnes del temple romà es clogué el dimecres anterior, 21 de juny. Immediatament es fundà la Societat Arqueològica amb la missió d'adquirir i conservar el monument descobert.

El 27 d'octubre eren signats els estatuts provisionals de l'entitat i l'endemà eren aprovats per l'alcalde accidental de la ciutat, Martí Genís. La representació externa i el govern intern de la Societat foren assumits per Jaume Collell, president, Francesc de Febrer, tresorer, i Joaquim d'Abadal, secretari.

El 29 d'octubre se celebrà la solemne sessió d'obertura de la Societat, sota la presidència honorària del novell bisbe vigatà, Josep Morgades i Gili. Hi era present la subcomissió nomenada per la Comissió Provincial de Monuments Històrics i Artístics de Barcelona, encarregada d'emetre un dictamen sobre el monument.

La compra del temple romà per part de la Societat Arqueològica fou realitzada, davant el notari Pius Mas, el 12 de desembre. Actuà com a mandatari el mestre d'obres Torner i el preu de l'operació fou de 6.920 pessetes.

Els estatuts definitius de la Societat eren aprovats pels socis el 28 de desembre i per l'autoritat municipal el 17 de gener de 1883. El canonge Jaume Collell quedà com a president; Antoni d'Espona i Martí Genís, vicepresidents; Francesc de Febrer, tresorer; Josep Antoni Torner, comptador; Joaquim d'Abadal i Josep Salarich, secretaris; i Josep Serra i Campdelacreu, conservador.

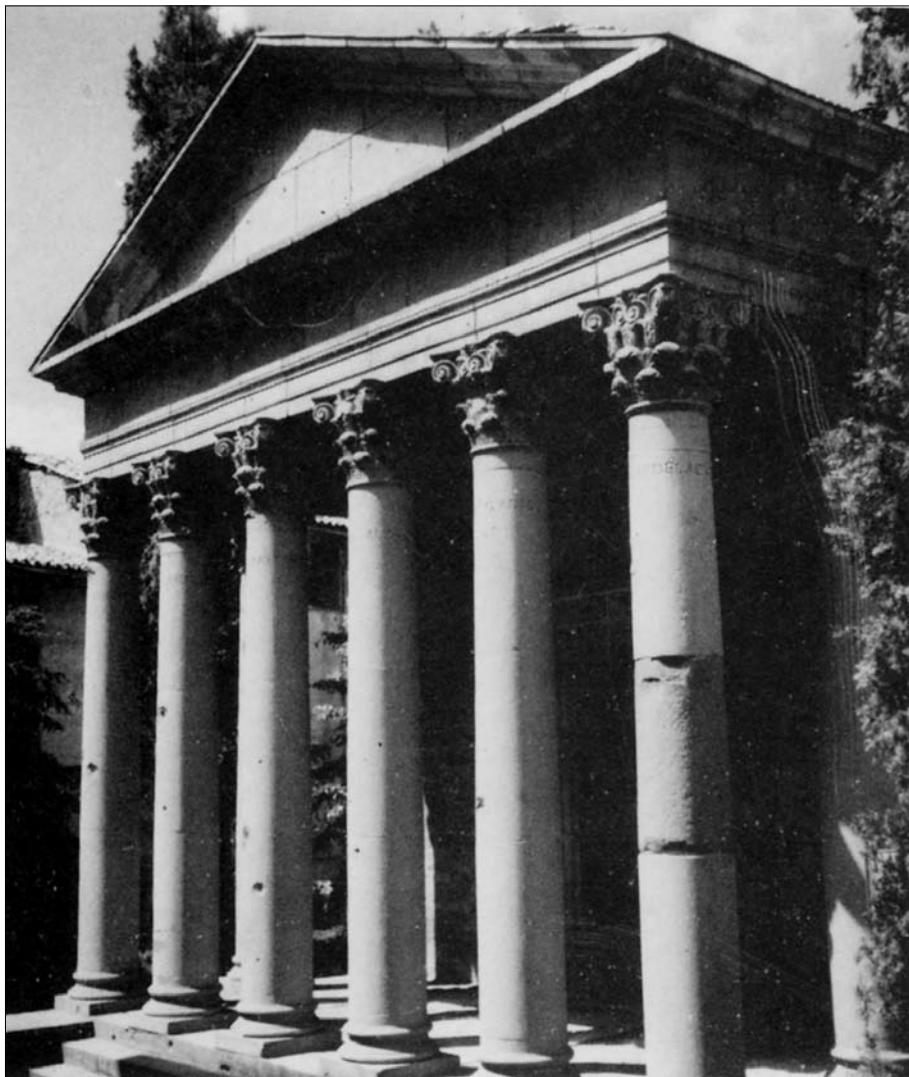


L'atri del temple romà, després de reconstruir la columnata (1930).

El dictamen de la Comissió Provincial de Monuments

La subcomissió nomenada per la Comissió Provincial de Monuments Històrics i Artístics de Barcelona visità les ruïnes del temple romà el 29 d'octubre de 1882 i emeté el seu dictamen el 5 de gener del 1883. Sotmès a la Junta General de la Corporació i aprovat per ella, el 9 d'abril fou tramès pel vicepresident accidental, Claudi Lorenzale, al president de la Societat Arqueològica de Vic.

El ponent de la subcomissió fou el vocal arquitecte, Elies Rogent i Amat, el famós director de l'Escola d'Arquitectura de Barcelona. Els altres vocals foren personatges tan il·lustres com l'arquitecte Josep Oriol Mestres i Esplugas; el pintor Claudi Lorenzale i Sugrañes, catedràtic de l'escola de Llotja; l'arquitecte Francisco de Paula del Villar y Lozano, expresident de l'Associació d'Arquitectes de Catalunya; el crític d'art Francesc Miquel i Badia, professor a l'Escola de Belles Arts de Sant Jordi; l'arqueòleg Antoni Elias i de Molins, director del Museu Provincial d'Antiguitats de Barcelona, i el poeta Marià Aguiló i Fuster, director de la Biblioteca Universitària.



L'atri del temple romà, després de reconstruir el frontó (1959).

El dictamen, a més de destacar la importància del descobriment i de la constitució de la Societat Arqueològica, deia:

«Hallóse este templo en el centro de la Ciudad en donde existe una pequena colina que forma el punto mas elevado de su perímetro sin duda alguna el sitio en que se elevó en otro tiempo el arco de la capital de los Ausetanos. Los romanos en sus Ciudades tenían siempre un recinto sagrado en donde había los

edificios de caracter oficial, y Tarraco y Barcino son comprobantes de ello. La población civil se desarrollaba a su alrededor protegida, o mejor dominada, por aquel recinto.

Del templo mencionado son visibles los tres muros que determinan los costados y testero de la Cella no quedando vestigio alguno de la fachada en que se abría el ingreso. Se conocen fijamente las dimensiones por estar acusadas por las dos antas que angularmente limitaban la parte anterior. Lo que hasta ahora no puede precisarse con fijeza es si este templo fue Yn Antis, Próstilo, Períptero o Díptero, pero prudencialmente y por ejemplos similares de España y de las Galias debe suponerse que era de los llamados por Vitrubio Próstilos, es decir que tenían un solo pórtico que formava su frente principal.

La planta del templo es rectangular pero prolongada. Los romanos dieron poca importancia a las proporciones en largo y latitud de la Cella. Y así al paso que las del templo de la Concordia en Roma y de Ysis en Pompeya tenían la fachada y el frontón en su línea mayor y se presentaban con poco fondo, en otros templos como el de Mercurio y de Esculapio en la mencionada Pompeya tienen lados iguales, si bien en general el largo se impone y domina a la anchura sin que en ningún caso llegue aquel al duplo de la segunda. La Maison Carrée de Nimes pertenece a este tipo.

El templo descubierto en Vich tiene proximadamente la proporción fijada por Vitrubio (Libro IV, cap. 4.º), es decir, en largo es una cuarta parte mayor que en ancho. Como ejemplo, iguales pueden citarse el templo menor de Palmira y del Honor y de la Virtud en la Roma Vechia cerca de la Ninfea de Egeria. Los griegos empezaron sus templos por el In Antis. en el que el Pronaos está formado por los muros laterales que se adelantaban sobre el plano de la puerta, cuya tradición conservada en los grandes monumentos del siglo de Perícies solo permite columnatas en los frentes o en la embolventa general para aumentar exteriormente la importancia del edificio. Admitieron los romanos los tipos helénicos, però fueron menos escrupulosos en el detalle e introdujeron variantes de las cuales la más característica consiste en suprimir las dos alas que se adelantaban de la Cella para forma un Pronaos cerrado lateralmente confundiénolo con el peristilo frontal que adquiere mayor importancia y reemplazándolo con ventaja haciendo más visible el Sacrificio. Esta disposición reduce la Cella a sus cuatro muros siendo angulares las antas anteriores que formaban la cabeza de las alas. Pertenece a este tipo el templo que describimos, tipo que hallamos también en el de la Fortuna Viril, el mas antiguo que Roma conserva en su cuasi integridad.

Lo que queda del monumento ausonense puede dividirse en tres partes, el podio o estilobato, el muro y el arquitrabe, faltando el friso, la cornisa y el frontón con los demás elementos leñosos y accesorios que integraban la cubierta. El podio sigue la tradición romana formando un pedestal corrido con su neto y sus elementos básico y de coronación perfectamente definidos. Su estructura es grandiosa y las dimensiones de los sillares proporcionadas al conjunto. La disposición constructiva de los muros merece especial atención por el estudiado sistema de sus despiezos y por el acertado y económico empleo del material. Las paredes se hallan divididas en zonas por machos

de mayor y menor formados por sillares que partiendo del zócalo terminan en el arquitrabe y constituyen el esqueleto estático de la construcción. Los espacios intermedios están rellenos de sillarejo, práctica idéntica a la que se sigue hoy en las obras mixtas de mampostería y de ladrillo en las que este último aumenta la fuerza del primero. Es la aplicación del opus indomum que retiene en su línea constructiva el opus incertum que vemos en la generalidad de las construcciones del Lacio con la particularidad de faltar en aquel las verdugadas que la dividían en fajas horizontales y que sustituían al dentellado que forman los machos en su vertical. Es de notar que la práctica constructiva de este monumento no tiene antecedentes en los monumentos romanos de la España Citerior, por cuyo motivo forma una singularidad característica. El arquitrabe que corona los muros, tanto por la grandiosidad de su forma como por el detalle de sus sillares se relaciona con el podio y los pilares ya descritos, dividiéndose en bandas separadas y coronadas por molduras bien proporcionadas que dan a la masa total una majestad que revela claramente su origen.

Desgraciadamente poco se conserva en este templo de su parte ornamental. Además del moldurado del zócalo y del arquitrabe, cuyos perfiles sencillos sentidos y acentuados expresan con claridad su oficio y significación, y cuyos sus similares deben buscarse en los últimos años de la república o en los primeros del imperio, ha llegado felizmente hasta nosotros el capitel que corona el anta de la parte derecha de la Cella. El fuste de la misma es plano y sin estíps y a pesar de ello el expresado capitel entra en la categoría de los llamados corintios. Sabido es que los romanos en su decadencia asimilaron las antas a las columnas, dándoles en su forma recta las mismas partes que a éstas, y como en el caso presente esto no tuvo lugar puede deducirse lógicamente que el monumento que describimos es anterior al segundo siglo del Cristianismo. Además el capitel que hemos mencionado no tiene típicamente todas las partes que detalladamente constituyen el corintio romano, sino que es una composición basada en aquellos motivos, pudiendo afirmar que los de las columnas que formaban el portico de ingreso debían ser más esbeltos. Por último, el haberse empleado en las hojas el acanto silvestre propio de la arquitectura helénica es un nuevo dato que manifiesta que esta obra debió sufrir la influencia de las colonias griegas tan pujantes en los últimos años de la República romana en las costas catalanas.

Aparte del monumento romano que acabamos de describir, el castillo de Moncada en el que se halla enclavado ofrece una masa de ruinas consideradas con razón como obra de los siglos medios. Es difícilísimo en el estado en que se hallan hoy las excavaciones deslindar las distintas épocas en que las obras se han ido realizando, si bien se ve a primera vista que las hay de diversa procedencia. La bóvedas en general tienen una construcción tosca e irregular que se separa de la tradición romana y que manifiesta decadencia y pobreza de recursos. Hay que advertir empero que en la parte norte de la fábrica hay un muro de grande elevación cuya estructura se relaciona bastante con el pequeño aparejo puesto en los estrepanos de las paredes del templo romano y que acaso pudo formar parte del peribulo que circumbalaba el recinto segregado llamado por Vitrubio Ambulatio y que tenían la mayoría de los templos.»

La restauració i l'estudi del monument

La Societat Arqueològica, un cop el monument hagué passat a la seva propietat, n'inicià la restauració. Calgué, en primer lloc, refer els murs dels cantons sud i est de la cel·la, els quals havien estat aterrats gairebé del tot.

Josep Serra i Campdelacreu viatjà a Itàlia i Grècia per tal d'estudiar amb detenció els temples pagans i, per consegüent, realitzar una millor restauració del temple romà de Vic. A poc a poc es referen el teulat de la cel·la i l'escalinata, però la mort prematura, el 1901, de Serra i Campdelacreu deixà interrompuda l'obra de restauració.

El 1907, en complir-se el 25è aniversari del descobriment, mossèn Josep Gudiol publicà el llibre *L'Ausa romana y el seu temple*, dins la «Biblioteca d'Autors Vigatans» que el bisetmanari vigatà *Gazeta Montanyesa* regalava als seus subscriptors. Aquest llibre fou, i és encara, l'estudi fonamental sobre el temple romà.

No fou fins al 1927 que es reprengué la restauració, gràcies a la iniciativa del Centre Excursionista de Vic i a l'aportació econòmica d'entitats i particulars. En aquesta segona etapa s'erigiren les vuit columnes, amb els respectius capitells, de l'atri, tot dedicant-les a diferents prohoms: els germans Masferrer, el canonge Jaume Collell, el bisbe Josep Morgades, el bisbe Josep Torras i Bages, l'arquebisbe Josep Alemany, mossèn Josep Gudiol, Josep Serra i Campdelacreu i Narcís Verdguer i Callís. La columnata fou inaugurada el 15 de juny del 1930.

En el 75è aniversari del descobriment, el 1957, fou el Patronat d'Estudis Ausonencs qui promogué la commemoració. A més de dedicar un número monogràfic de la revista *Ausa* al monument, emprengué l'última etapa de la restauració del temple, car mancava encara la construcció del frontó. Es dugué a terme amb la subvenció de Manuel Serra i Moret, que així volgué completar l'obra del seu pare, Josep Serra i Campdelacreu.

Per al centenari que celebrem enguany s'han preparat diferents accions, promogudes pel Patronat d'Estudis Ausonencs, propietari del monument. D'entre elles, la consolidació del temple romà i l'embelliment del seu entorn, obra que ha emprès el Departament de Cultura de la Generalitat. Cal destacar, pel valor científic que representarà, la celebració d'un simpòsium sobre el tema de *El poblament antic a la comarca d'Osona*, el qual és organitzat conjuntament pel Patronat d'Estudis Ausonencs i l'Institut d'Arqueologia i Prehistòria de la Universitat de Barcelona per al mes de novembre.