

## UNA VISIÓ ARQUEOLÒGICA DE LA DESCOBERTA I LA RESTAURACIÓ DEL TEMPLE ROMÀ

ANTONI CABALLÉ I CRIVILLÉS  
Direcció General de Patrimoni Cultural.  
Generalitat de Catalunya

*An archaeological vision of the discovery and restoration of the Roman temple*

La troballa del temple romà va suposar la primera intervenció arqueològica a Osona. Aquesta ponència, amb l'objectiu de donar una visió arqueològica del que va suposar la descoberta del temple romà, fa un repàs exhaustiu al context historicocientífic del moment i als treballs i estudis que es van portar a terme per fonamentar la restauració del monument. El text fa també una recopilació de la recerca arqueològica posterior a la descoberta, i dels dubtes que encara plantegen l'edifici i el seu entorn.

**Paraules clau:** restauració de monuments, arqueologia, temple romà.

*The finding of the Roman temple represented the first archaeological intervention in Osona. This talk, the aim of which is to provide an archaeological viewpoint of what the discovery of the Roman temple meant, makes an exhaustive study of the historical-scientific context of the time and the investigations and studies that were carried out on which to base the restoration of the monument. The text also makes a compilation of the archaeological search undertaken after the discovery and the doubts that the building and its environs still raise today.*

**Keywords:** restoration of monuments, archaeology, Roman temple.

La primera de les ponències de les jornades sobre la commemoració dels 125 anys de la descoberta del temple romà està dedicada a donar una visió arqueològica d'un dels fets culturals més importants a la ciutat, tant pel que llavors va significar com per les repercussions que ha tingut en el futur, esdevenint un monument de referència per la ciutat i el país. Tot i que durant aquestes sessions es tractarà el tema des de diferents punts de vista, no es pot oblidar, però, que aquest fet històric és essencialment una intervenció arqueològica que cal contextualitzar dins un marc historicocientífic, definir com es va produir la troballa, quin tipus d'actuacions va comportar i veure les intervencions i estudis posteriors realitzats. Finalment caldrà insistir en els valors patrimonials, culturals i científics del monument, fent una reflexió sobre els dubtes que aquest encara planteja i la necessitat de continuar la recerca, sobretot pel que fa a les restes del castell dels Montcada i el seu entorn immediat.

## 1. Context historicocientífic

La descoberta el 1882 del temple romà representa un dels moments claus de la història de la investigació arqueològica a la comarca d'Osona<sup>1</sup> i cal emmarcar-la dins la gènesi d'aquesta disciplina al nostre país.

A Catalunya a partir de la segona meitat del segle XIX l'interès pels fets del passat pren un caire ben específic, ja que coincideix amb el moviment romàntic de revitalització cultural i recuperació de la identitat nacional del país conegut, en un sentit ampli, com la Renaixença. Història i arqueologia es van convertir en una part important de l'arsenal intel·lectual del catalanisme. Aquest interès per l'antigor marca una orientació historicista que prepara el concepte de l'arqueologia com un patrimoni cultural per una banda i com un patrimoni de tots per l'altra. Però, al mateix temps que estimula tota activitat arqueològica, en propugna el científisme.

Dins d'aquest context no és estrany que el canonge Jaume Collell, en la nota publicada el 24 de juny de 1882 al setmanari *La Veu del Montserrat* amb motiu de la descoberta del temple romà, faci esment a «...l'entusiasme que la importantíssima troballa ha despertat entre'ls vigatans afectats á les coses de la pàtria y gelosos de conservar los recorts de las generacions passades...». Per altra banda, també permet entendre a mossèn Josep Gudiol quan en l'últim paràgraf de la introducció del llibre *L'Ausa romana i el seu temple*, després de reconèixer el seu amor per la ciutat que el va veure néixer, desitja «que el patriotisme no'm fassa perdre el coneixement de la veritat que poso sobre de tots els meus afectes».<sup>2</sup>

És en aquest marc cultural, i sense ser aliena als esdeveniments polítics i socials del moment, que la primera etapa de l'arqueologia catalana i osonenca es desenvolupa a partir de quatre grans impulsos.

### 1.1. Moviment col·leccionista i museístic

Aquest té els seus orígens immediats en els objectes recuperats arran de la revolta de 1835 a Barcelona amb la crema de convents i exclaustracions, de la desamortització dels béns eclesiàstics i de la transformació de les ciutats a conseqüència del creixement demogràfic i la industrialització. Es tracta d'un moviment que parteix d'una iniciativa ciutadana liderada pels erudits locals i entitats culturals, immediatament recolzat per les administracions públiques, en el cas dels museus provincials, o l'Església, en el cas dels museus diocesans com el de Vic.

Aquests museus eren considerats més aviat magatzems amb amuntegament de materials per tots els espais lliures, que no pas sales de presentació d'objectes. Tanmateix l'elaboració dels catàlegs de peces va esdevenir una eina imprescindible d'organització dels espais, de guia per als estudiosos i d'orientació per als

1. OLLICH, Imma; ROCAFIGUERA, Montserrat. «L'arqueologia a Osona: 1952-2002». *Ausa* [Vic], XX (2002), p. 35-52.

2. GUDIOL, Josep. *L'Ausa romana i el seu temple*. 1a ed. Vic: 1907. Reedició: Barcelona: Editorial Humanitas, 1982 (Instrumenta Historiographica).

visitants. La classificació metòdica de les peces va comportar en alguns casos un primer esforç per a l'estudi sistemàtic de l'arqueologia catalana.<sup>3</sup>

Els sectors culturals vigatans no van ser aliens a aquest moviment i van començar una tasca de salvaguarda del patrimoni històric i artístic de la ciutat de Vic. Així, amb l'objectiu que la ciutat de Vic fos la segona ciutat de Catalunya on es duia a terme una mostra d'arts industrials i d'arqueologia,<sup>4</sup> Jaume Collell al costat d'altres membres del Círcol Literari de Vic va organitzar l'any 1868 una exposició artisticoarqueològica al claustre del convent de Sant Domènec amb més de 656 objectes recollits. L'èxit de l'exposició va animar els responsables a convertir aquella col·lecció d'objectes en la base d'un futur museu de la ciutat. L'any 1880 es va obrir en un local del Círcol Literari un museu format en gran part pels objectes recollits per a l'exposició de 1868, així com noves obres dipositades pels seus socis.

Com veurem més endavant aquesta inquietud ciutadana va fer possible la descoberta del temple romà el 1882 i la seva posterior recuperació. Precisament són aquests prohoms vigatans, encapçalats per l'historiador i arxiver municipal Josep Serra i Campdelacreu i el canonge Jaume Collell, els qui per tal de protegir-lo van crear la Societat Arqueològica de Vic. Aquest important esdeveniment, conjuntament amb la presa de possessió del nou bisbe de Vic, el doctor Josep Morgades, va consolidar definitivament el projecte de creació d'un futur museu a la ciutat. L'impuls definitiu fou l'èxit que van obtenir les peces procedents de Vic a l'Exposició Universal de Barcelona del 1888.

Finalment, el set de juliol de 1891 s'inaugurava el nou Museu Arqueològic Artístic Episcopal de Vic amb un fons provinent de les col·leccions episcopals d'objectes d'art i de les peces del Museu del Círcol Literari, de l'Ajuntament de Vic i de la Catedral. Antoni Espona va ser el primer conservador del Museu i va publicar un primer Catàleg, amb la col·laboració científica del jove seminarista Josep Gudiol Cunill, el qual fou nomenat conservador titular del Museu l'any 1898. Aquest nomenament va significar un augment sistemàtic de les col·leccions, formades el 1899 per 8.260 objectes, i va propiciar que Gudiol publicés les *Nocions d'arqueologia sagrada catalana* el 1902,<sup>5</sup> una de les seves obres més importants.

El 1893 el temple romà va quedar vinculat a aquesta institució en instal·lar-hi el Museu Lapidari, el qual havia tingut sempre una certa autonomia respecte a la resta de col·leccions.

---

3. El primer catàleg del Museu de Barcelona (1879) va ser publicat pel seu director Antoni Elias de Molins el 1888 amb 1.006 objectes. En aquest ja es proposava una divisió històrica per classificar el fons del Museu, així com successives subdivisions en funció de la concepció dels objectes (belles arts, mecànica, indústries...), i del seu ús i/o tipologia (arquitectònic, pintura, escultura, ceràmica, vidres, armes...).

4. La primera es va fer el 1867 a la Real Academia de Bellas Artes de Barcelona.

5. Aquest text de Gudiol és considerat el primer manual científic sobre la història de l'art català i va servir com a model per organitzar les altres col·leccions d'art dels diferents museus episcopals que en aquells moments s'estaven creant a Catalunya.

### 1.2. *Excursionisme científic*

Un dels exponents de la popularitat que assolí l'arqueologia queda palès en el moviment excursionista. El paper que va tenir en el naixement inicial de l'arqueologia catalana és molt notable i potser únic.

El 1876 es fundà l'Associació Catalanista d'Excursions Científiques amb una atenció preferent en la investigació científica, literària i artística. Els seus membres de seguida es llencen a la recerca i estudi de les belleses naturals i artístiques, les tradicions i els cants populars, les particularitats del llenguatge, els monuments i les restes arqueològiques de tots els racons del país.<sup>6</sup> Els butlletins que publiquen adquireixen ràpidament un gran prestigi i esdevenen un arxiu immens de dades útils per al coneixement, entre d'altres, de l'arqueologia.

El Centre Excursionista de Vic sorgí el 1911, precisament sota la presidència de mossèn Gudiol i amb domicili a la cel·la del temple romà, amb un objectiu ben definit: «la practica de l'excursionisme com a mitjà d'estudiar i conèixer bé la comarca vigatana i tot el que en ella tingui relació, amb el fi de fomentar l'amor a la terra, divulgar tot el que constitueixi títol d'honor per ella, i conservar els monuments, costums i les institucions que siguin característiques de la plana de Vic» (article 1 dels Estatuts). El 1919 es formà la Colla de Gurb, integrada més tard dins la Secció d'Exploracions del Centre, on s'agrupaven un grup de joves vigatans afeccionats a l'arqueologia i a l'excursionisme.<sup>7</sup> Fins al 1923 funcionaren com un veritable equip de recerca dedicat a la descoberta de jaciments de la comarca, molts d'ells d'època prehistòrica. Igual que en les altres entitats excursionistes les notícies dels seus descobriments eren puntualment publicades en el *Butlletí de la Colla de Gurb* i posteriorment en el de la Unió Excursionista de Vic.

El Centre Excursionista durant el temps de la seva existència va aixopugar-se al Temple, on va realitzar la gran majoria d'activitats i reunions.

### 1.3. *El paper de les institucions: la protecció i estudi del patrimoni*

La protecció del patrimoni monumental per part de l'Estat espanyol no arrenca fins a mitjan segle XIX, quan la nova mirada cap al passat medieval, aportada pel romanticisme i la constatació de l'estat de conservació en què es trobava bona part del patrimoni reial i eclesiàstic i dels béns desamortitzats, va suposar la creació de les comissions provincials de monuments historicoartístics i dels primers decrets de declaracions de monument nacional. A Catalunya el primer monument declarat patrimoni cultural fou la capella reial de Santa Àgata, a Barcelona, el 1866. Més endavant veurem el paper que va tenir la Comissió Provincial de Barcelona, creada el 1844, en la descoberta i protecció del temple romà de Vic.

6. A finals del segle XIX i principis del XX el Centre Excursionista de Catalunya i altres centres repartits per Catalunya cultivaren un gran ventall d'interessos, però amb una atenció especial a l'estudi i la defensa del patrimoni arqueològic i històric. Entre d'altres actuacions participaren i/o foren impulsors de la recuperació de les columnes del temple romà de Barcelona, dels monestirs de Sant Cugat del Vallès, Ripoll, Poblet...

7. Josep Gudiol i Cunill, Josep Gudiol i Ricart, Eduard Junyent, Joaquim Vilaplana, Pere Puntí, Segimon Cunill i Albert Collell.

La proclamació de la Segona República, el 14 d'abril de 1931, significà un gran avenç en la protecció patrimonial amb l'elaboració d'una legislació específica i òrgans de gestió.<sup>8</sup> El 3 de juny del mateix any s'aprovà un extens decret que declarava 798 monuments historicoartístics, 84 d'ells a Catalunya, entre els quals hi havia el temple de Vic.

Pel que fa al paper de les institucions en l'àmbit de la recerca científica cal fer esment de l'Institut d'Estudis Catalans (IEC), fundat el 1907 per la Diputació de Barcelona. Mitjançant la seva secció Històrica-Arqueològica, les publicacions que va editar i de manera molt especial el seu *Anuari*, va anar impulsant i donant a conèixer tota l'activitat arqueològica del país d'aquells anys.

En el vessant acadèmic, tot i que s'explicava arqueologia a les acadèmies i seminaris conciliars, la Universitat de Barcelona no va iniciar cursos d'arqueologia fins al 1910, sota l'impuls del catedràtic Pere Bosh i Gimpera.

#### 1.4. Els primers corrents científics i els primers grans investigadors

Tot aquest afany científic i a la vegada popular troba aviat els homes adequats i preparats —molts d'ells formats a França, Itàlia i Alemanya— que empenyen i encarrilen aquesta disciplina dins la més exigent metodologia científica.

Podríem distingir diversos corrents tant per la temàtica objecte d'estudi i la metodologia d'investigació, com pels objectius i la procedència socioprofessional dels investigadors.

La més rellevant és l'arqueologia monumental, que a l'empara del moviment romàntic nacionalista té un interès especial per aquells edificis en ruïnes vinculats al naixement medieval de la nació catalana. Un dels exemples més paradigmàtics d'aquest corrent és la restauració del monestir de Ripoll (1886-1893) per part de l'arquitecte Elies Rogent, sota el braç protector del bisbe Morgades.

Al costat d'aquest moviment hi ha el que en podríem dir una arqueologia catalana nacionalista representada per dues grans personalitats: Josep Gudiol i Cunill i Josep Puig i Cadafalch, dels quals cal destacar les seves aportacions al coneixement de l'art català i molt especialment de l'art romànic.<sup>9</sup>

8. La tasca protectora de la República va culminar amb la Llei del Patrimoni Històric Artístic Nacional, aprovada el 1933 i vigent fins al 1985. Durant un temps, malauradament curt, aquesta Llei fou complementada per la Generalitat de Catalunya amb la Llei de Defensa del Patrimoni Artístic de Catalunya, aprovada pel Parlament de Catalunya el 3 de juliol de 1934, i amb la creació d'un registre de monuments i d'un Servei d'Arqueologia.

9. La principal aportació de mossèn Gudiol, conservador del Museu de Vic, queda reflectida en l'obra esmentada *Nocions d'arqueologia sagrada catalana*, publicada l'any 1902, on de manera molt rigorosa i metodològica proposa una divisió cronològica de l'arqueologia catalana i de la història de l'art català, amb un primer intent de sistematització de l'art medieval català. Per altra banda, l'arquitecte Josep Puig i Cadafalch, ja en els seus treballs sobre *L'arquitectura romànica a Catalunya* (1907-1918), és el primer en identificar l'originalitat de l'art romànic català. Ambdós però, tal i com veurem, van ampliar la seva recerca també en altres àmbits i corrents arqueològics.

A banda d'aquests corrents hi havia altres vies de recerca més independents. Una d'elles prenia com a objectiu l'arqueologia clàssica, centrada sobretot en els estudis dels monuments romans. Un dels màxims representants és precisament Josep Puig i Cadafalch, el qual es mostra especialment actiu en iniciar les excavacions d'Empúries el 1907. Va culminar la seva tasca amb la publicació de *L'Arquitectura romana*<sup>10</sup> el 1934, on hi ha la seva aportació a l'estudi del temple romà de Vic. Evidentment, cal incloure dins aquest corrent tots els estudis motivats per la descoberta del temple de Vic i que més endavant analitzarem.

Un altre d'aquests corrents independents és el que neix el 1915 amb el nom de l'Escola Catalana d'Arqueologia al voltant de Pere Bosch i Gimpera, Catedràtic de la Universitat de Barcelona, a qui l'IEC havia confiat un Servei d'Excavacions Arqueològiques. Tenia com a objectiu establir unes fonts arqueològiques rigoroses per interpretar la primera història —sobretot la prehistòria— de Catalunya, dels Països Catalans i, en darrer terme, de tot l'Occident. L'escola és un punt de referència a l'entorn del qual s'agrupen universitaris i grups procedents de l'excursionisme que hi col·laboraren amb entusiasme. La Colla Excursionista de Gurb, abans esmentada, és un exemple més d'aquesta col·laboració científica amb la Secció d'Arqueologia de l'IEC i la Universitat de Barcelona, amb la publicació de les seves descobertes a *l'Anuari de l'Institut d'Estudis Catalans*.

## 2. La descoberta del temple romà: una «intervenció arqueològica»

Amb la perspectiva dels anys, podem afirmar que la descoberta del temple romà és la primera intervenció arqueològica a la nostra comarca de documentació i salvament de vestigis motivada per una obra. Sense voler caure en l'anacronisme i deixant de banda aspectes metodològics, les actuacions al voltant de la descoberta van seguir unes pautes totalment equiparables a moltes de les intervencions que actualment s'estan realitzant a casa nostra:

- Es parteix d'uns antecedents o coneixements previs.
- Es fa una primera actuació de control que permet la descoberta.
- Es fan les gestions legals per a la protecció del monument.
- Es realitza la seva documentació i recerca científica.
- Es recupera i es restaura perquè la societat en pugui gaudir.

### 2.1. Antecedents i coneixements previs

El 1860 el castell medieval dels Montcada, des del segle XVI convertit en presó, queda abandonat en traslladar els presoners a l'exconvent dels caputxins, atès el mal estat i la degradació de l'edifici. Entre el 1860 i el 1880 l'Ajuntament de Vic, que reclamava el castell a l'Estat, l'aprofita com a pedrera per a la reparació d'altres edificis de la ciutat.

Durant aquests anys els erudits locals vinculats al Círcol Literari, molt disgustats per la destrucció de l'edifici medieval, aprofitaren per fer-hi algunes visites.

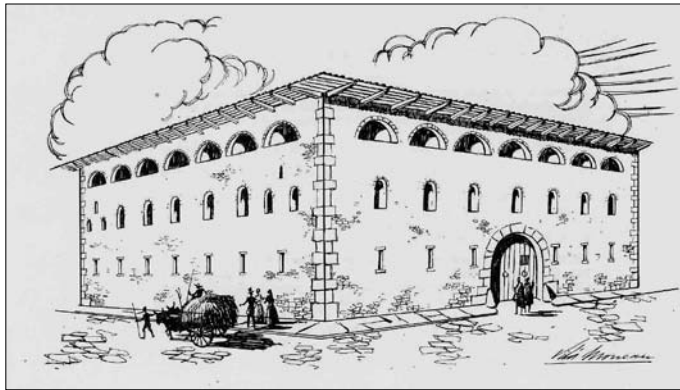
---

10. PUIG I CADAFALCH, Josep. *L'arquitectura romana a Catalunya*. Barcelona: Institut d'Estudis Catalans, 1934.

Aquests coneixien l'existència de la ciutat romana d'Ausa documentada a partir de les fonts clàssiques i epigràfiques,<sup>11</sup> així com la tradició historiogràfica sobre l'origen romà, enmig de fets llegendaris, del castell.

El segle XVII, l'historiador i degà de la catedral Joan Lluís de Montcada (1639-1653) explica en el seu episcopologi: «*Tienese por tradición, no se con que fundamento, que este castillo ya era edificado en el tiempo de los Romanos, y que era entonces llamado Hercúleo en memoria de haberle fundado junto a la ciudad de Ausona el valeroso Hercúles*».<sup>12</sup> Aquesta tradició fou recollida el 1786 pel P. Vicenç Domènec en la seva *Miscelanea de varias observaciones sobre las mas notables antiguedades de la ciudad de Vic* i el 1854 pel Dr. Joaquim Salarich en l'obra *Vich, su historia, sus monumentos, sus hijos y sus glorias*. Aquest últim, tot i reconèixer els seus orígens romans, fa esment que la seva arquitectura «denota pertenecer la actual fabrica a los siglos X y XI».

Josep Serra i Campdelacreu, un dels màxims exponents dels erudits locals, va realitzar una visita al castell amb Josep Maria Pellicer, historiador del monestir de Ripoll. Observaren que a la part baixa d'un dels angles del pati interior hi havia carreus romans, tot suposant que havien estat reaprofitats en la construcció medieval. Els carreus de la resta dels murs eren coberts per successius arrebossats. Deduïm, però, segons la notícia de *La Veu del Montserrat* del 24 de juny de mossèn Collell, on explica com es va produir la descoberta, que ja es començava a sospitar que hi havia alguna cosa més que simples carreus reaprofitats: «Encara que per alguna filada de carreus que eixia á flor del platerreno del pati del ruïnós castell, aventuravam la opinió de que a l'arriba prop dels fonaments se havia de trobar algun rastre de construcció romana...».



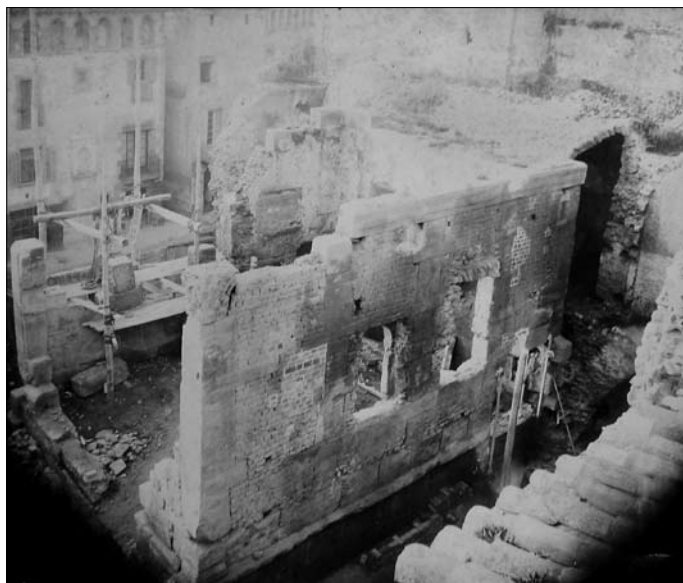
Dibuix de la presó de Vic abans d'enderrocar-la, segon dades aportades per Josep Serra i Campdelacreu.

11. Des del segle XVIII molts estudiosos havien identificat la ciutat dels ausetans, esmentada en l'obra *Naturalis Historia* de Plini (23 a 79 dC), amb l'Ausa de la *Geografia* de Ptolomeu (segle II dC) i la situaven a Vic. Així mateix, des del 1826 ja es coneixien algunes làpides epigràfiques que feien referència a personatges vinculats a aquesta ciutat romana. Vegeu MOLAS, M. Dolors. *Els ausetans i la ciutat d'Ausa*. Vic: Patronat d'Estudis Ausonencs, 1982, p. 39-40 i p. 52-59 (Osona a la Butxaca; 4).

12. MONTCADA, Joan Lluís de. *Episcopologio de Vich*. Vol I. Vic: 1891, p. 285.

## 2.2. Les primeres actuacions: seguiment i descoberta

El 1880, un cop adquirit el solar a l'Estat en subhasta pública per part d'uns propietaris particulars, s'iniciaren les obres de construcció del nou edifici. Immediatament els erudits locals, davant les suposicions de l'existència de restes romanes, van acordar amb el mestre d'obres Josep Antoni Torner<sup>13</sup> que faria un control de l'enderroc i els avisaria si durant l'obra es trobava alguna cosa que els pogués interessar. En el cas de fer alguna troballa aquesta es traslladaria al Museu del Círcol Literari.



Fotografia del descobriment del temple romà, en enderrocar el castell dels Montcada.

No és fins al maig de 1882, amb l'enderroc ja molt avançat, que el citat mestre d'obres va informar al canonge Jaume Collell i Josep Serra i Campdelacreu de la localització d'uns grans carreus de pedra picada amb filets horitzontals, possiblement romanes, a l'arrencada de la volta del segon pis, en el mur de la part nord del pati interior del castell. Poc després a la cantonada d'aquell mateix mur aparegué «*envuelto en los rellenos de los huecos de la boveda*» un gran capitell corinti. De seguida es va comprovar que sota seu seguia la pilastra que el sustentava, formant un element solidari, i continuaven a la part superior els carreus amb filets: «*Mas la*

---

13. Antoni Pladevall, en la seva ponència «La descoberta del Temple i els seus protagonistes», exposada durant la Jornada científica «125 anys del descobriment del temple romà» (Vic, 19 i 26 octubre 2007), ressaltava el paper que va tenir aquest mestre d'obres en el procés de descoberta i recuperació del temple.



*sorpresa lleigo a su colmo al observar que debajo del capitel descendia la pilastra brotando de la esquina, mientras brotando el degarro por uno y otro lado del boquete interior de la boveda, iba poniendo al descubierto la respectiva prolongación de los filetes que al principio nos havien puesto en guardia».*<sup>14</sup> També van veure com les restes de les parets del pati que encara hi havia dretes corresponien a una edificació més antiga on s'adossaven els murs medievals, fets amb l'objectiu de fer una doble paret per resistir les voltes de mig punt de les quatre ales de l'edifici del castell.

Aquest descobriment va permetre al canonge Collell, gràcies als seus coneixements, identificar que les restes dels murs del pati interior eren de l'edifici del temple principal de l'Ausa romana. Així, un cop desproveïda de la seva coberta originària la sala principal d'aquest edifici s'havia convertit en el pati central del castell dels Montcada. Això havia comportat que s'invertís el sentit dels paraments dels murs romans: la cara interior passava a ser la façana del pati del castell, mentre que la cara exterior amb la seva decoració arquitectònica quedava tapada pels murs medievals. Aquest fet conjuntament amb els arrebossats de les parets van emascarar el temple, dificultant poder-lo reconèixer abans.

### 2.3. *La salvaguarda del jaciment: compra i dictamen de comissió*

Un cop comprovada la seva autenticitat i atès que les obres no s'aturaven, Josep Serra i Campdelacreu i Jaume Collell van convocar «alguns dels il·lustrats joves que entre nosaltres es dediquen a l'arqueologia» per tal de gestionar la compra de l'edifici. En la notícia sobre la descoberta publicada a *La Veu del Montserrat* del 24 de juny del 1882 el canonge Collell explica com va anar tot el procés: «Però sí'ns plau consignar que'l monument descobert se pot dir salvat, puix comprenent sa importància lo mestre d'obras D. Joseph Torner encarregat de dirigir l'aterrament del castell, entenentse ab alguns dels joves il·lustrats joves que entre nosaltres se dedican á l'arqueologia, s'ha lograt que'ls dos propietaris del edifici ab la mes bona voluntat accedissen á la venda, clouhentse'l tracte en deguda forma el dimecres passat (21 juny), y procedintse immediatament á la fundació de una Societat Arqueologica qual principal objecte serà acabar de descobrir y posar en bon estat de conservació lo notable monument, pàgina important de la història de la nostra patria».

El 29 d'octubre del mateix any se celebra la solemne sessió d'obertura d'aquesta nova Societat Arqueològica, sota la presidència honorària del bisbe de Vic, Josep Morgades i Gili. El 12 de desembre es formalitza la compra davant del notari Pius Mas, per un preu de 6.920 pessetes.<sup>15</sup>

14. SERRA I CAMPDELACREU, Josep. «Descubrimiento del templo romano de Vich en 1882». *Ausa* [Vic], III (1959), p. 243-249.

15. Els estatuts definitius de la Societat Arqueològica de Vic són aprovats el 28 de desembre pels socis i el 17 de gener de 1883 per l'autoritat municipal. Foren publicats el febrer de 1883 per la Imprenta de Ramon Anglada y Pujal, de Vic. La Junta queda formada per Josep Collell, president; Antoni d'Espona i Martí Genís, vicepresidents; Francesc de Febrer, tresorer; Josep Antoni Torner, comptador; Josep d'Abadal i Josep Salarich, secretaris, i Josep Serra i Campdelacreu, conservador.

L'adquisició de l'edifici era un pas important per a la seva salvaguarda, però també era necessari el reconeixement dels seus valors culturals, històrics i monumentals. L'organisme competent en aquesta matèria era la Comissió Provincial de Monuments Històrics i Artístics de Barcelona (1844). D'aquesta manera, aprofitant l'acte amb motiu de la primera sessió de la Societat Arqueològica del 29 d'octubre, una subcomissió nomenada per l'esmentada Comissió va fer una visita per tal d'emetre un dictamen sobre el monument. El ponent de la subcomissió era Elies Rogent i Amat, director de l'Escola d'Arquitectura de Barcelona i arquitecte del monestir de Ripoll. El dictamen d'aquesta subcomissió, emès el 5 de gener de 1883 i aprovat el 9 d'abril per la Junta General, destacava tant la importància del descobriment com la constitució de la Societat, i sol·licitava que les institucions públiques col·laboressin en la tasca de recuperació.<sup>16</sup>

Tanmateix, l'edifici no assoleix la màxima protecció prevista des del punt de vista legal fins el 3 de juny de 1931, quan és declarat per l'Estat Monument Històric Nacional.

#### 2.4. La recerca: la documentació i l'ús del mètode comparatiu

Immediatament després de la descoberta i constituïda la Societat Arqueològica s'iniciaren els treballs de neteja i documentació que duraren fins a finals del 1883, deixant a la vista la configuració total del temple. Els periòdics de l'època parlaven sovint del curs dels treballs i feien que vingués gent d'arreu del món: D. Carles Baudon de Mony de l'Escola Diplomàtica de França, D. Feleix Pasquier arxiver del Departament de l'Ariege, D. Eusebi Guell Bacigalupi, la Comissió de Monuments de la Província i l'Associació Catalanista d'Excursions.

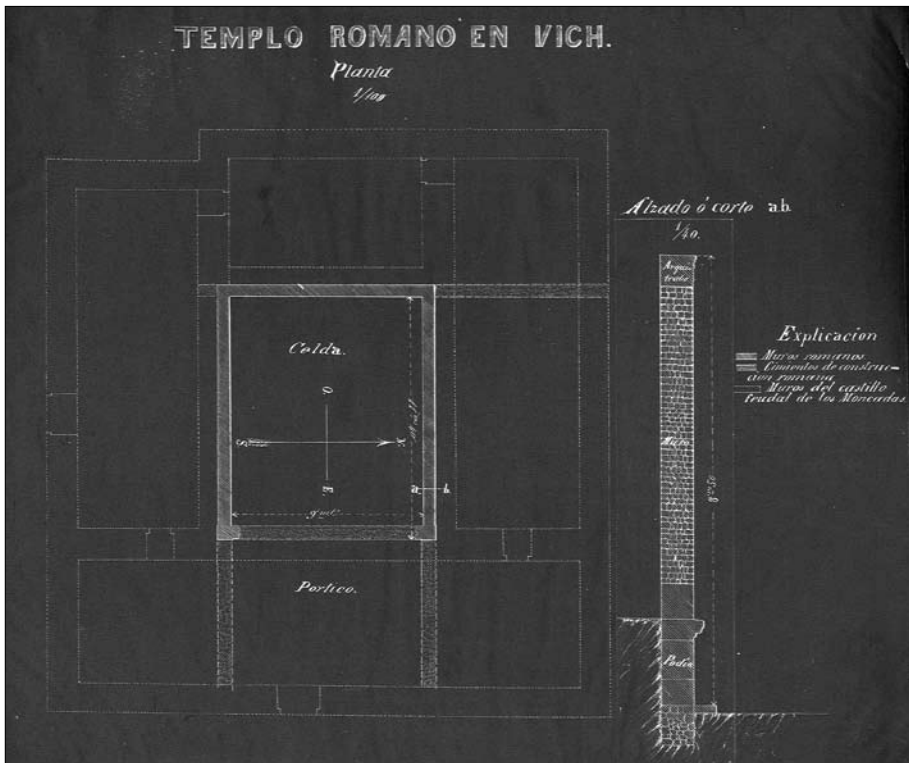
Es va constatar com del temple es conservaven essencialment tres elements:

- El *podí* o estilobat, format per una base de grans carreus sobre on s'assentava tot l'edifici.
- La *cel·la* o sala principal, de la qual es preservaven íntegrament les parets nord i oest, sols foradades per les finestres i portals oberts en el pati del castell. La paret sud havia estat força destruïda durant el procés de demolició, però s'havien recuperat prou materials per poder-ne fer una reconstrucció. En canvi el mur est, on hi havia la porta d'accés, només s'havia conservat a nivell de fonaments.
- I l'*arquitrau* o part inferior de l'entaulament que descansa directament sobre les parets de la *cel·la*.

La resta d'estructures i la coberta haurien desaparegut. Tanmateix, es va constatar com els fonaments dels murs laterals de la *cel·la* continuaven uns 7 m més enllà del mur est, fins a trobar el mur exterior del castell. Així mateix, a uns 4 m de l'esmentat mur est es va localitzar un nou mur, disposat de forma paral·lela a ell, dibuixant un àmbit de 9 x 4 m.

16. Aquest Dictamen va ser publicat per la Societat d'Arqueologia de Vich l'abril de 1883 a la Imprenta y Libreria de Ramón Anglada de Vic.

Durant aquests treballs es va rebaixar l'interior de la sala fins a arribar pràcticament a la roca natural amb la intenció de recuperar el màxim de vestigis. Dins d'aquest àmbit i entremig de la runa es van exhumar diferents elements arquitectònics: restes de capitells d'estil corinti, un fragment de fust o canó circular d'una columna, restes de peces decorades (fris, cornises...), restes d'un paviment fet de «formigó primitiu» (probablement d'*opus signinum*) i materials ceràmics. Aquests darrers foren guardats al Museu Episcopal de Vic i bàsicament estaven formats per sigil·lades itàliques, gèl·liques i, en menor proporció, hispàniques; també hi havia lluernes d'època imperial i algunes de paleocristianes. Els primers plànols i alçats foren realitzats pel mestre d'obres Josep Antoni Torner, i un d'ells porta la data del 1884. També sembla que Josep Serra i Campdelacreu devia prendre notes, la qual cosa li va permetre redactar una memòria de la troballa.<sup>17</sup>



Planta del temple romà tramesa el 1884 des de la Societat Arqueològica de Vich a la Real Academia de la Historia.

17. Alguns d'aquests documents foren exposats el 1982 en una de les vitrines (núm. VI) de l'exposició commemorativa del centenari de la descoberta del Temple. Vegeu GROS, Miquel dels Sants; ORDEIG, Ramon. «Centenari del descobriment del temple romà. Vic 1882-1982. Exposició commemorativa». *Ausa [Vic]*, X (1982), p. 427-442.

Paral·lelament a aquests treballs es va començar l'estudi de les restes del temple amb l'objectiu principal, tal com havia expressat la Societat d'Arqueologia, de conservar-lo i restaurar-lo. Els investigadors, alguns amb una formació autodidacta i d'altres més acadèmica, van projectar la seva recerca a partir de dos grans eixos:

- Les dades aportades per les fonts clàssiques, especialment del tractat d'arquitectura de Vitruvi del segle I aC, *De Architectura libri decem ad Caesarem Augustus*.
- L'ús del mètode comparatiu, mitjançant la recerca d'exemples paral·lels per tot el territori ocupat per l'antic imperi romà, a partir dels estudis i la bibliografia disponible i, fins i tot, realitzant viatges per veure *in situ* els edificis.

Vegem com es va desenvolupar aquesta recerca.

El canonge Jaume Collell fou el primer en publicar, a *La Veu del Montserrat* del 24 de juny de 1882, que les restes descobertes corresponien al «temple roma de la ciutat d'Ausa», i en destacava el tipus de parament amb «ben treballades parets, ab sas filadas regulars de daus y rudimentaris pilars de pedra picada», així com ja feia esment dels elements conservats més significatius: «gran part de l'arquitrave y un capitell de pur estil corinti».<sup>18</sup>

El dictamen de la Comissió Provincial (del 5 gener de 1883) a més de destacar la importància del descobriment fa una primera aproximació sobre les característiques del temple i n'avança alguns dels seus trets bàsics:<sup>19</sup>

- Comença fent referència a la seva situació i al seu paper dins la ciutat romana: «*Hallóse este templo en el centro de la ciudad en donde existe una pequeña colina que forma el punto mas elevado de su perimetro, sin duda alguna el sitio en que se elevó en otro tiempo el arce de la capital de los Ausetanos. Los romanos en sus Ciudades tenían siempre un recinto sagrado en donde havia los edificios de caracter oficial, y Tarraco y Barcino són comprobantes de ello. La población civil se desarrolla a su alderredor protegida, o mejor dominada, por aquel recinto*».
- D'acord amb el que estableix Vitruvi el temple de Vic tindria una planta rectangular, proporcionada segons els cànons clàssics, i un atri porticat semblants als d'altres temples romans, com per exemple el Temple Maison Carrée de Nimes (França), el de Mercuri i d'Esculapi a Pompeia, el Temple menor de Palmira i Honor i de la Virtut en la Roma Vecchia, prop de la Nimfea d'Egèria.
- Fa una petita descripció de les tres parts conservades, però ressalta la tècnica constructiva dels murs de la cel·la: «*Es de notar que la practica constructiva de este monumento no tiene antecedentes en los monumentos romanos de la Espanya Citerior, por cuyo motivo forma una singularidad característica*».

18. Vegeu transcripció de la notícia a ORDEIG, Ramon. «El descobriment del Temple romà el 1982». *Revista Vic [Vic]* (1982).

19. Vegeu transcripció del Dictamen a ORDEIG, «El descobriment...», *op. cit.*

- De les parts ornamentals recuperades, evidentment, esmenta especialment el capitell corinti trobat, i a partir d'aquest element fa una proposta de datació del monument anterior al segle II aC.

L'impulsor de la descoberta, Josep Serra i Campdelacreu, per fer possible la conservació i restauració del monument emprengué un estudi minuciós i seguí un curs formal d'arquitectura/arqueologia. El seu afany el dugué a emprendre un viatge per tal d'establir comparacions del temple amb els monuments de l'Acròpoli d'Atenes i el Fòrum de Roma. De tornada, a primers de juny de 1883, va redactar una memòria sobre el descobriment i va donar compte de les seves gestions a Grècia i Itàlia, tot exposant una col·lecció de fotografies d'alguns temples romans i les seves mides de cara a la restauració del temple de Vic.<sup>20</sup>

El 1907, amb motiu dels 25 anys de la descoberta del temple romà, Josep Gudiol va publicar *L'Ausa Romana i el seu Temple*.<sup>21</sup> Es tractava de la primera gran monografia de l'edifici amb una descripció acurada del monument i on s'inclouïa una part dedicada als coneixements que es tenien sobre la ciutat d'Ausa.<sup>22</sup> En aquest sentit, Gudiol va tenir clar que per estudiar i entendre el monument calia contextualitzar-lo amb la «ciutat romana que va alçar-lo».

A la segona part del llibre, a partir de les evidències arqueològiques trobades i de la seva descripció fa una interpretació —*imaginarnos refet i completat*— raonada de com devia ser el temple. Utilitza la lògica, els seus coneixements sobre arqueologia romana amb algunes referències bibliogràfiques i les fonts clàssiques. A més de donar les mides exactes de tots els elements, inclou dibuixos de detall de cadascun d'ells i, sobretot, inclou un aixecament axonomètric que permet restituir el temple tal com ell l'interpretava.

Així, segons Gudiol l'edifici tindria les següents parts:

- la *naos* o santuari o cel·la de planta rectangular,
- el *pronaos* o pòrtic amb columnata del qual se'n conservaven els fonaments,
- una gran base o pòdium on directament s'assentaven ambdues parts,
- el mur períbol que tancava el recinte sagrat o *temenos*.

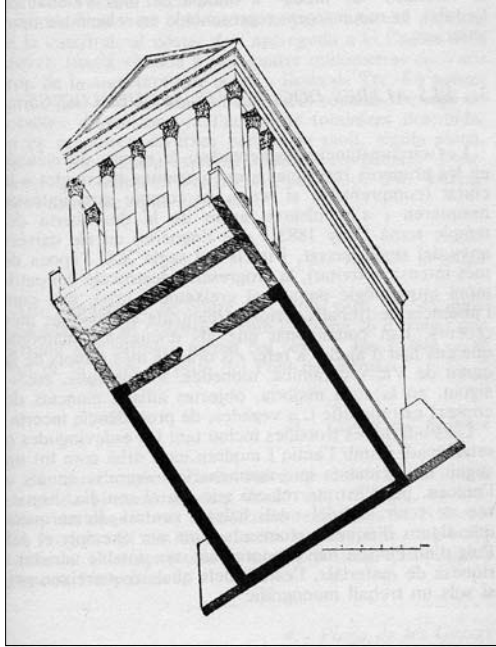
Per tant, segons la nomenclatura de Vitruvi seria un temple *prostylos*, amb un sol pòrtic al davant, típicament romà.

---

20. Bona part d'aquesta documentació, malauradament, no s'ha conservat. El 26 i 28 de juny de 1907, després de la mort de Serra i Campdelacreu, la *Gazeta Montanyesa* va publicar una nota sobre la descoberta del temple, trobada al mig dels seus papers. Aquesta nota va ser reeditada el 1959 a la revista *Ausa: SERRA I CAMPDELACREU*, *op. cit.*

21. GUDIOL, *L'Ausa romana...*, *op. cit.*

22. A partir dels textos clàssics, la numismàtica, l'epigrafia i les notícies arqueològiques disponibles Gudiol fa un repàs dels orígens ibèrics dels ausetans, del municipi romà, dels càrrecs públics i les restes que el conformen, fins a arribar a la seva transformació en el Vicus medieval.



Del **santuari o cel·la** en destaca entre d'altres:

- La planta rectangular que s'aproxima a les proporcions fixades per Vitruvi segons les quals devia tenir de llargada el mateix que d'amplada més una quarta part (9 x 10,9 m interior i 10,10 x 12,10 exterior).
- L'orientació est-oest, amb la porta a llevant, tal com era costum en la majoria de temples grecs i romans.
- Les dues cantonades del mur est amb les *antas* o pilastres quadrangulades d'un ús decoratiu i estructural que delimiten la part frontal del temple on hi hauria l'entrada. Aquestes cantonades estaven configurades per un capitell corinti format per dues faixes de fulles del grec *acanthé*, a sota seu la pilastra llisa amb una petita decoració emmotllurada i la base jònica.
- Les parets del santuari, fetes per una base de grans carreus on s'aixequen a les cantonades una filada de grans daus de pedra picada i entre elles tres grans pilars, constituïts per nou pedres grosses, cinc en posició vertical i quatre d'horizontals de forma alternada fins a arribar a l'arquitrav. L'espai entre aquestes cadenes o pilars i les cantonades s'omple d'uns carreus ben disposats d'uns 10 a 25 cm. Pel que fa a la façana posterior hi havia al mig un pilar de vuit pedres fet com les parets laterals, omplint la resta de l'espai també amb les filades de carreus regulars. Les parets interiors de la cel·la estarien cobertes per un gruixut arrebossat de calç del qual se n'haurien trobats dos trossos *in situ*, formant unes línies refoses en angle que imitarien una mena d'encarreuat regular.

- El paviment d'un gruixut pa de «formigó» d'obra cuita i picada.
- I el sostre de la cel·la, fet a partir d'un embigat i cabirons amb què es formarien el cassetons de l'enteixinat del sostre.<sup>23</sup> Per sobre hi hauria la coberta a doble vessant.

Pel que fa al **pòrtic**, és on Gudiol ha d'aplicar tots els seus coneixements. Recordem que no es tenia cap dada precisa sobre com estava configurat, tan sols es va trobar els fonaments d'un àmbit de 4 x 9 m a la part del davant del mur est del santuari per on s'accedia al seu interior.

La part inferior del pòrtic el defineix a partir del capitell corinti d'una de les cantonades, de les restes d'altres capitells trobades al mig de la runa, d'un fust llis d'una columna circular i de la base sobre on es recolzava la pilastra que sustentava l'esmentat capitell. Així, seguint els patrons establerts per Vitruvi, Gudiol considera que seria un temple amb sis columnes a la façana (*exastylos*) i dues més entre aquesta filada i la paret de la cel·la, rematades per capitells corintis i base jònica, amb una l'alçada total de 6,35 m. L'intercolumni, o espai entre columnes, de la part anterior del pòrtic seria segons els seus càlculs de 1,20 m, molt a prop dels quatre mòduls que exigeix Vitruvi per fer possible un pòrtic *systylos*; mentre que entre les columnes laterals l'espai lliure seria d'uns 1,40 m. També considera que el tros de columna conservat correspondria per les seves mides (1,46 m), la forma bombada i altres observacions, a la segona de les peces començant per dalt d'un fust dividit en quatre parts. Pel que fa a les escales del pòrtic interpreta que haurien de ser de set esglaons per fer més còmode l'accés.

De la part superior del pòrtic en restitueix la forma i les dimensions a partir de les restes trobades. Així, per sobre de les columnes hi hauria l'arquitrav, el fris i una cornisa decorada amb dentells rematat per un frontó triangular que delimita un espai tancat o timpà llis, sense decoració.

El **pòdiu** (*stylobat*) sobre on es recolzava pràcticament tota la cel·la<sup>24</sup> i el pòrtic, Gudiol ens el descriu com un gran pedestal llis que alçava tot el temple, essent una de les característiques particulars dels temples edificats pels romans a diferència dels grecs. Estava fet per tres filades de grans blocs de pedres ben picades i llises amb una decoració emmotllurada i amb cornisa a la part superior.

Del **mur períbol** que tancaria tot el recinte sagrat o *temenos*, tan sols fa referència als grans carreus que perpendiculars als murs laterals arrenquen de la paret posterior o oest del temple.

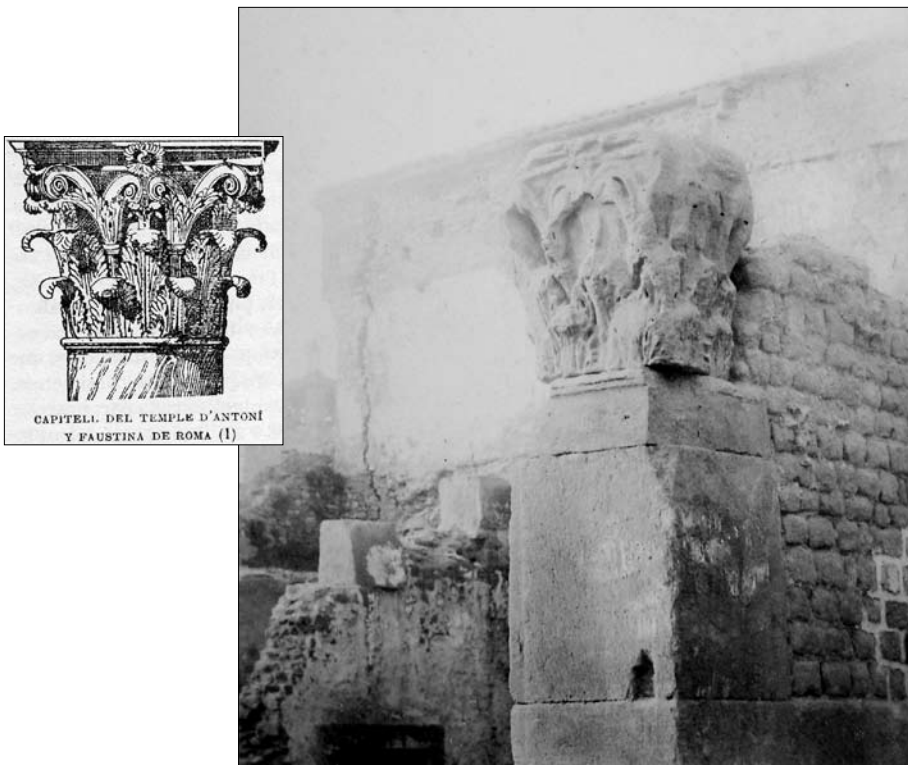
Gudiol, a més de la descripció de com seria el temple, fa algunes referències sobre el seu ús. Dintre de la cel·la (d'uns 100 m<sup>2</sup>) hi havia prou espai per hostatjar el que contenien els santuaris pagans: l'estàtua de les divinitats, el tresor, les ofrenes i exvots i l'ara de les oblacions no sagnants. Al seu interior tan sols hi entraven els sacerdots, mentre la multitud del poble quedava fora del temple, dintre del períbol

23. En el moment del descobriment del temple a les parets es veien tres cadenes o pilars laterals que definien els encaixos on s'adaptaven les tres grans jàsseres que sostenien el sostre.

24. Excepte el mur de tancament est, posterior a l'entrada, el qual es recolza directament sobre la roca natural.

o al voltant de l'altar dels sacrificis on s'immolaven les víctimes, que solia estar situat davant del pòrtic. Gudiol diu que no res sabem sobre la divinitat a qui estava consagrat al temple.

Tenint en compte les característiques i particularitats del temple en fa una aproximació cronològica i històrica. Després de considerar les opinions d'especialistes com l'epigrafista Hübner, Josep Serra i Campdelacreu i Josep Puig i Cadafalch, els quals consideraven el temple una obra d'època d'August o imperial, fa una primera valoració del sistema constructiu amb pedra natural que dona a l'edifici un aspecte de certa pobresa i rusticitat i, per tant, seria fàcil confondre'l amb un tipus arcaic. Tanmateix, el situa entre els segles I i II dC, a partir de la comparació de les seves característiques amb el temple d'Antoní i Faustina de Roma i altres construccions semblants a les de Pompeia, de la Gàl·lia romana o de Timgad (Argèlia),<sup>25</sup> tots ells pertanyents al dos primers segles d'època imperial; i, sobretot, a partir de la recollida d'informació bibliogràfica sobre l'atribució cronològica del capitell corinti, semblant a construccions imperials del segle I dC.



Dibuix publicat a *L'Ausa romana i el seu temple*, de J. Gudiol, i foto del capitell corinti del temple romà, tramesos el 1884 des de la Societat Arqueològica de Vich a la Real Academia de la Historia.

25. És possible que Gudiol recollís informació del viatge que durant aquests anys el Centre Excursionista de Catalunya va realitzar a aquesta zona del nord d'Àfrica.



Tot plegat li fa creure que la construcció del temple és deguda als magistrats municipals, potser els mateixos decurions de l'Ausa llatina documentats gràcies a l'ara honorífica que dedicaren a Luci Licini Segon, llibert de Luci Licini Sura, cònsol romà en època de l'emperador Trajà el qual va encarregar la construcció de l'arc de Berà, prop de Tarragona.<sup>26</sup> Així mateix considera que els constructors, tot i que eren gent que coneixien l'art dels romans de la metròpoli, es van adaptar als materials indígenes que trobaven en el país.

El 1909 Josep Puig i Cadafalch en el seu primer volum de *L'arquitectura romànica* (IV volums), dedicat a l'arquitectura romana,<sup>27</sup> fa noves aportacions amb una aproximació estilística i cronològica del temple:



Arc de Berà (segle I dC, reparat el segle II dC). Monument que té una relació directa amb el temple de Vic, tal com han apuntat molts dels investigadors.

26. Làpida trobada el 1826 a Barcelona. Vegeu GUDIOL, *L'Ausa romana...*, *op. cit.*, p. 41-43 i MOLAS, M. Dolores. «El temple romà de Vic i la ciutat d'Ausa. Novetats arqueològiques i cronologia». *Ausa* [Vic], X (1982), p. 52-53.

27. Aquest volum li serveix de base per publicar el 1934 el llibre *L'arquitectura romana a Catalunya*. A diferència d'altres jaciments i edificis on va fer noves aportacions, en el cas del temple de Vic va mantenir el text del 1909.

- Respecte al parament de la cel·la, veu semblances amb les galeries de serveis de teatres i amfiteatres provençals, iguals que les del Circ de Tarragona.
- Com Gudiol, considera que es tracta d'un temple pròstil hexàstil sistil (temple amb pòrtic de sis columnes i un intercolumni amb una amplada de dos diàmetres de columna) perfectament romà tot i que observa que s'aparta lleugerament del cànon establert per Vitruvi, resultant un pòrtic relativament petit i estret.<sup>28</sup>
- Del capitell corinti en troba paral·lels a l'Arc de Berà i en proposa una data del segle II dC.<sup>29</sup>
- A partir de les grans dimensions de les caixes conservades a l'interior de la cel·la, on anirien les encavallades per sostenir l'embigat de la coberta de teules, proposa a diferència de Gudiol (sostre enteixinat) un tipus d'encavallada enllaçada i de doble joc de tirants semblants a les de les basíliques paleocristianes de Sant Pau extramurs a Roma o Sant Pere del Vaticà, que haurien mantingut la tradició romana.
- També fa una proposta de com aniria el mur perifèric que tancava el temple, semblant als temples de Mercuri o d'Esculapi a Pompeia.

### 2.5. La restauració: la interpretació del monument

L'objectiu de la Societat era conservar i recuperar aquell monument. És per això que d'acord amb els criteris de l'època calia emprendre una restauració del monument.<sup>30</sup>

Segurament des d'un punt de vista conceptual la restauració del temple de Vic es veuria influenciada pel model instaurat per l'arquitecte Elies Rogent a finals del segle XIX, i desenvolupat pels seus deixebles a l'Associació d'Arquitectes de Catalunya. Tal com va fer al monestir de Ripoll, Elies Rogent quan restaurava s'informava i es documentava sobre els monuments on havia d'actuar, a fi que les reconstruccions fossin justificades i permetessin la restitució fidel del monument.

---

28. Vegeu PUIG I CADAFALCH, Josep. *L'Arquitectura romànica*. Vol I. 1909, p. 53-54. Segons el diàmetre inferior (0,68 m) de la columna del temple de Vic la distància entre columnes és de 1,20 m, tot i que pels cànons clàssics hauria de ser de 1,36 m. Per Vitruvi aquest model ja «comportava certs problemes atès que dificultava el pas entre les columnes de les mares agafades amb les mans per fer les plegaries». Per l'alçada de la columna de 6,35 m li correspondria (10 diàmetres de columna) un intercolumni de pignòstil (diàmetre i mig de columna) de 1,7 m. Puig i Cadafalch descarta segons els seus càlculs que fos un temple tetràstil, ja que llavors tindriem un intercolumni de 2,46 m, molt més gros del que li correspondria amb un intercolumni diàstil (2,04 m), «augmentant molt més el perill que ja existia de normal en aquest ordre que els arquitraus es tranquessin».

29. El paral·lelisme és correcte, però se sap que la datació de l'Arc és del segle I, en època d'August, i fou reparat al segle II. Cal recordar que Gudiol ja havia apuntat la possibilitat que el precursor del temple podria ser un d'aquells magistrats que van dedicar una làpida honorífica a un llibert relacionat amb el cònsol el qual en el seu llegat testamentari va encarregar reparar l'arc de Berà al segle II.

30. Miquel Mirambell en la seva ponència «La llarga restauració del temple romà de Vic (1882-1959): de les ruïnes a un dels símbols de la ciutat», exposada durant la Jornada científica «125 anys del descobriment del temple romà» (Vic, 19 i 26 d'octubre de 2007), aprofundeix sobre com es va realitzar la restauració i, sobretot, quins van ser els criteris utilitzats.

Però, sobretot, es devien tenir presents les idees de mossèn Gudiol definides en un apèndix de la primera edició del llibre *Nocions d'Arqueologia Sagrada Catalana*, publicat el 1902. En la seva segona part, titulada «Restauracions», a més d'insistir en la necessitat de fixar-se en les parts del monument conservades, donava molta importància a l'estudi i la constant comparació de les obres coetànies per recuperar aquelles parts perdudes. L'objectiu era ser el màxim de fidel amb l'obra projectada inicialment: «interpretar la idea dels constructors de l'obra restaurable, traslladant-se al temps en què fou produït lo monument i compenetrar-se o assimilar-se a les maneres de fer usades precisament pel que treballà l'objecte en qüestió».

Per tant, d'acord amb la metodologia de l'època la restauració del temple romà de Vic esdevenia un exercici interpretatiu del monument, basat en la reintegració mimètica de les parts no conservades a partir de les restes originals i dels paral·lels documentats. En aquest sentit la recerca i els estudis entorn del monument van ser bàsics per portar a terme la restauració, que es desenvolupà en tres etapes:

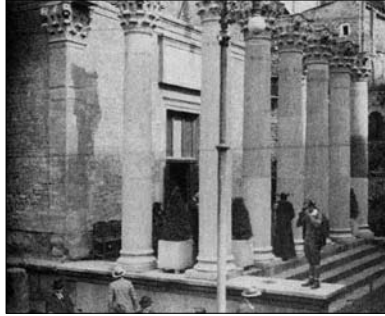
- Primera etapa, 1883-1901. Després de la descoberta s'iniciaren els treballs de restauració. Es referen els murs de la cel·la, la teulada i l'escalinata, gràcies principalment a la iniciativa i als estudis de Serra i Campdelacreu. Tot i que la Comissió Provincial de Monuments va recomanar en el seu dictamen que les autoritats hi col·laboressin, aquesta primera fase fou assumida per particulars. Amb la mort de Serra i Campdelacreu el 1901 les obres van quedar interrompudes.
- Segona etapa, 1927-1930. Els treballs de restauració es reprenen gràcies al Centre Excursionista de Vic i a l'aportació econòmica d'entitats i particulars. En aquesta nova etapa ja es disposa de l'estudi complet de Gudiol del 1907 i a partir de la seva proposta s'erigeixen les vuit columnes amb els respectius capitells de l'atri, dedicant-los a diferents prohoms de la ciutat: els germans Masferrer, el canonge Jaume Collell, el bisbe Morgades, el bisbe Josep Torres i Bages, l'arquebisbe Josep Alemany, mossèn Josep Gudiol, Josep Serra i Campdelacreu i Narcís Verdager i Callís.<sup>31</sup>
- Tercera etapa, 1957-1959. Aquesta la porta a terme el Patronat d'Estudis Ausonencs (hereva de la Societat Arqueològica de Vich) amb motiu dels 75 anys de la descoberta. A més de dedicar-li un número monogràfic de la revista *Ausa*, amb diferents publicacions sobre el descobriment del temple, s'acaba la restauració de la part del frontó sobre les columnes deixant l'edifici totalment reintegrat d'acord amb les restes recuperades i les indicacions del llibre de Gudiol. Bona part d'aquesta última fase fou finançada amb l'aportació de Manuel Serra i Moret, fill del descobridor, Josep Serra i Campdelacreu.

---

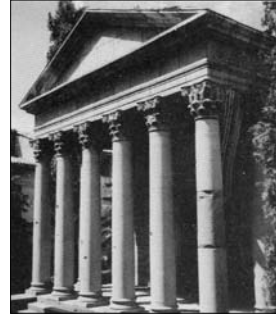
31. Vegeu la ponència d'Antoni Pladevall «La descoberta del Temple i els seus protagonistes», exposada durant la Jornada científica «125 anys del descobriment del temple romà» (Vic, 19 i 26 d'octubre de 2007), on es glossen aquests personatges.



1883-1901



1927-1930



1957-1959

### 3. El temple romà: un edifici en contínua revisió

Malgrat alguns intents esporàdics, els treballs de recerca a l'entorn del temple romà no es reprenen fins a la dècada de 1980, coincidint amb la recuperació de les institucions democràtiques i l'inici d'una nova etapa en la protecció del patrimoni cultural català, així com en l'aplicació de noves metodologies en el camp de l'arqueologia.

Les primeres actuacions s'emmarquen entorn del centenari de la descoberta del temple romà, el 1982:

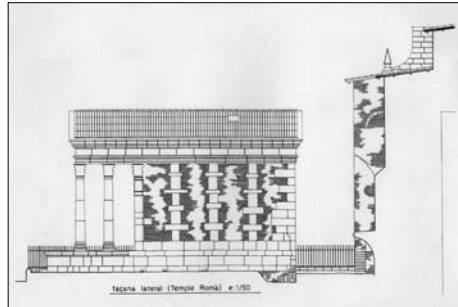
- **1980.** Excavació arqueològica dirigida per Enric Sanmartí Grego i Albert López Mullor.<sup>32</sup> La intervenció es va centrar a l'exterior del temple i va permetre fer una important aportació sobre la seva cronologia, gràcies a la localització de material arqueològic *in situ* de finals del segle I i principis del segle II en la trinxera de fonamentació de la continuació del mur períbol.
- **1982 (juny).** Excavació arqueològica dins el marc del Programa de Recerques Arqueològiques de la ciutat de Vic (PRAV), dirigides per la Dra. Dolors Molas i Imma Ollich, amb el suport del Servei d'Arqueologia de la Generalitat de Catalunya.<sup>33</sup> L'excavació es va centrar en la part interior de la cel·la i va permetre, sobretot, documentar nivells d'ocupació *in situ* anteriors a la construcció del temple, de finals del segle I aC i principis del segle I dC. Aquestes dades van suposar la identificació del primer moment de formació del nucli urbà d'època romana.

També es va poder datar el brocal del bell mig del pòdium que, acabat en volta, cobria el pou-cisterna. Aquest no era anterior al segle XVII, però tanmateix no es descartaren els possibles orígens romans del forat excavat a la roca i del seu ús com a cisterna d'aigua per fer les ablucions.

32. SANMARTÍ, Enric; LÓPEZ, Albert. «Excavacions al temple romà de Vic. Campanya 1980». *Ausa* [Vic], X (1982), p. 261-273.

33. MOLAS, «El temple romà...», *op. cit.*, p. 275-291.

- **1982 (estiu)**. Consolidació de la teulada i embelliment del seu entorn emprès pel Departament de Cultura de la Generalitat. Per aquest motiu el llavors cap de la Secció de Restauracions, l'arquitecte Joan Albert Adell, en va fer un exhaustiu aixecament planimètric i els alçats corresponents.
- **1982 (juliol)**. Ramon Ordeig i Mata fa un petit article a la *Revista* de la Festa Major de Vic sobre el descobriment del temple romà el 1882,<sup>34</sup> on repassa de manera exhaustiva com es va produir l'esdeveniment. En l'escrit hi ha la transcripció de la nota de Jaume Collell a *La Veu del Montserrat* del 24 de juny de 1882 i del dictamen de la Comissió Provincial del 5 de gener de 1883.
- **1982 (setembre)**. El Patronat d'Estudis Ausonencs publica en la seva col·lecció «Osona a la Butxaca» el llibre de M. Dolors Molas amb el títol *Els Ausetans i la ciutat d'Ausa*.<sup>35</sup> A partir de les fonts històriques clàssiques, les arqueològiques, les numismàtiques... Molas fa un estat de la qüestió sobre els coneixements de la ciutat d'Ausa i del poble ibèric dels ausetans. En relació a l'edifici clàssic les seves principals aportacions són de tipus estilístic i cronològic.



Fotografia del temple de la ciutat de Dugga (Tunis) i alçat del temple romà de Vic del 1982 (J. A. Adell, Departament de Cultura de la Generalitat de Catalunya). S'observa el clar paral·lelisme en la tècnica constructiva dels paraments de les cel·les en forma de *teler*.

De tipus estilístic en destaca la identificació de clars paral·lelismes de l'arquitectura del nord d'Àfrica en els paraments de la cel·la en forma de *teler* o *opus africanum*, del mur peribol i dels motius decoratius amb daus de la cornisa del frontó.<sup>36</sup> Això fa porta a afirmar que el constructor del temple de Vic coneixia per-

34. ORDEIG, «El descobriment...», *op. cit.*

35. MOLAS, *Els ausetans...*, *op. cit.*

36. En relació al tipus de parament de la cel·la del temple de Vic, que Puig i Cadafalch atribuïa a àmbits interiors d'edificis públics com amfiteatres, teatres i circs, Molas proposa encertadament que correspondria a un tipus d'arquitectura civil, religiosa i pública de l'Àfrica romana. Del sistema constructiu de *teler* (pilastres verticals amb alternança de pedres verticals i horitzontals, a manera de cadena) en troba

fectament l'arquitectura romana imperial del nord d'Àfrica, i potser hi va treballar o n'era el seu origen.

Assenyala que dins l'evolució dels temples clàssics grecoromans, compostos essencialment per la cel·la i l'atri anterior columnat, el podi és l'element romà per excel·lència, però els seus orígens cal buscar-los en la cultura etrusca itàlica preromana (segle IV-II aC).

Proposa que aquest edifici clàssic romà construït en pedra del país tindria les seves parets i columnes llises recobertes d'estuc possiblement pintat. Així mateix, coincideix amb Gudiol i Puig i Cadafalch que es tractaria d'un temple pròstil de columnes llises de planta plenament romana com alguns dels temples del nord d'Àfrica,<sup>37</sup> però a diferència d'aquests, que són de quatre columnes (tetràstils i pròstils), el de Vic seria de sis columnes (hexàstil i sistil) com el Temple d'Assís (Itàlia).

Pel que fa l'aspecte cronològic incideix a atribuir la construcció del temple en època dels Antonins (entre finals del segle I i principis del segle II) a partir:

- Dels paral·lels establerts amb els paraments nord-africans amb una cronologia dels segles I i II dC.
- De la disposició general de la decoració vegetal del capitell, que data del darrer decenni del segle I dC (època dels Antonins).
- De les excavacions portades a terme el 1980 a la trinxera de fonamentació del mur períbol, amb material *in situ* de finals del segle I i principis del segle II dC.

Per altra banda, fa un seguit de consideracions respecte a altres qüestions relacionades amb el temple:

- Coincideix, tal com havia intuït Gudiol, que possiblement aquest temple fou construït pels decurions o consell de ciutadans encarregats del bon govern de la ciutat.
- Sobre a qui estava dedicat el temple proposa, a partir de dades epigràfiques i històriques, que seria consagrat a l'honor imperial, tot i que no descarta que fos dedicat a alguna divinitat com la tríada capitolina, Juno, Júpiter i Minerva, o la deessa Diana.<sup>38</sup>

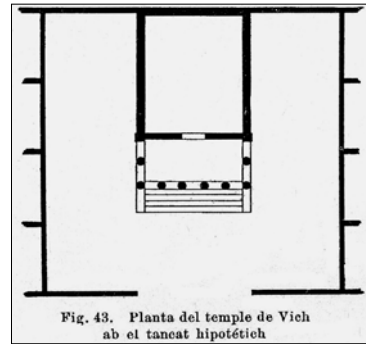
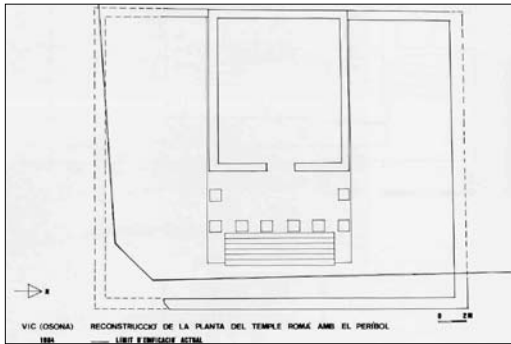
---

un paral·lel al temple de la ciutat de Dugga (Tunis) (temple dedicat a la tríada capitolina Juno, Júpiter i Minerva, entre el 166 i el 167 dC) i a la basílica de Bulla Regia del segle I dC. Pel que fa al mur períbol, considera que malgrat que al llarg del segle I dC s'estengué per Roma amb una finalitat més urbanística i monumental que no pas cultual, fou al nord d'Àfrica on els temples amb períbol trobaren més gran acceptació, i n'identifica paral·lels amb els de Volubilis, Lambaesi i Sufetala. Pel que fa als motius decoratius amb daus de la cornisa del frontó localitza exemplars similars al temple de la ciutat de Dugga (Tunis) i al capitol de Sbeitla (Tunis).

37. A més dels esmentats capitolins de Dugga (Tunis), Thurburgo Majus (o Timgad) (Algèria i Sbeitla (Tunis) fa referència al de Pola —Adriàtic— del segle I.

38. A la ciutat d'Ausa es testimonia l'existència d'un *col·legium* de sevirs encarregats del culte imperial per la làpida dedicada a la deessa Diana pel sevir Cai Corneli Magne, segles II-III. Vegeu MOLAS, *Els ausetans...*, 1982 *op. cit.*, p. 123-124.

- Sobre la relació del temple i la ciutat assenyalava l'evidència que la seva construcció, tal com estipulava Vitruvi, es va fer en el punt més alt d'una petita elevació i que molt probablement presidiria una petita plaça o fòrum, on se centraria la vida política, social i econòmica de la ciutat, al mateix temps que determinava l'orientació dels camins d'entrada a la ciutat.
  
  - **1982 (novembre)**. Es va celebrar el Symposium d'Arqueologia Peninsular amb el títol «El poblament antic a la comarca d'Osona», organitzat pel Patronat d'Estudis Ausonencs i l'Institut d'Arqueologia i Prehistòria de la Universitat de Barcelona, com a acte culminant de l'efemèride de la descoberta del temple romà.<sup>39</sup>
- Posteriorment, el 1982 es realitzen altres intervencions motivades per remodelacions urbanístiques de l'entorn o del propi clos arqueològic del temple romà, les quals aportaran més dades, principalment sobre el mur períbol que tancava el *temenos* i les estructures medievals del castell:
- **El 1984** amb motiu de la remodelació del carrer Pare Xifré, es porta a terme una intervenció arqueològica emmarcada en el PRAV, dirigida per la Dra. Dolors Molas, on es documenten els fonaments del mur períbol del sector del davant del temple i l'angle sud-est, que permeten restituir les seves dimensions.<sup>40</sup>



Plantes del mur períbol segons les dades aportades per l'excavació del 1984 i la proposta que feia J. Puig i Cadafalch el 1909.

39. Les actes del Symposium foren publicades pel Patronat d'Estudis Ausonencs a la revista *Ausa* [Vic], núm. X (1982).

40. MOLAS, M. Dolors; OLLICH, Imma, «L'aplicació d'un programa d'arqueologia urbana: la delimitació del Períbol del Temple romà de Vic». *Cypsela* [Girona] (1985), p. 163-170. Actualment es pot identificar el traçat d'aquest períbol al paviment del carrer Pare Xifré a partir de la disposició diferenciada de les llambordes.

- **El 1985**, amb motiu de la remodelació urbanística de la plaça de la Pietat i l'entorn del temple romà,<sup>41</sup> dins el PRAV es fa una nova excavació arqueològica a l'espai enjardinat que dona a la plaça, dirigida per Imma Ollich, Dolors Molas i Antoni Caballé. Entre d'altres estructures es documenten l'empremta del mur períbol a la part posterior del temple, una tomba antropomorfa corresponent a la necròpolis altmedieval localitzada a la plaça de la Pietat, i murs medievals i moderns del castell dels Montcada.
- **El 1991** es porta a terme el «Projecte de remodelació del paviment del períbol i modificació de l'escala d'entrada del recinte del temple», de l'arquitecte Jordi Sarri i Vilageliu, el qual en realitza una nova planimetria, aprovat per la Comissió de Patrimoni Cultural de la Generalitat de Catalunya el 12 novembre de 1991. Per aquest motiu es fa una excavació arqueològica d'urgència dirigida per Josep Pujades, on es documenten més murs del castell dels Montcada.
- **El 1992** es desenvolupa el «Projecte de reformes 2a. fase», també de l'arquitecte Jordi Sarri, i va consistir en: la restauració del paviment de l'atri; la modificació de l'escala d'accés al recinte, la porta d'entrada, el cancell, tot el sostre del soterrani; la supressió de l'escala de l'altell; destapar les parets i arranjar-les per a ús d'exposicions, la instal·lació elèctrica i enllumenat; i la supressió d'humitats mitjançant un drenatge perimetral. El projecte, aprovat el 12 de maig de 1992 per la Comissió de Patrimoni de la Generalitat, va comportar el seguiment arqueològic, per part d'Imma Mestres i Josep Pujades, de l'obertura de les rases per fer el drenatge perimetral i de les obres al soterrani, amb la documentació de més estructures medievals i nivells romans al soterrani del temple.

Des de llavors no s'han realitzat més intervencions dins el temple, però sí que s'han portat a terme un gran nombre d'intervencions al nucli històric i estudis que han permès tenir més dades sobre la ciutat romana que el temple presidia.<sup>42</sup>

Tot i així, el 1992 en el catàleg de l'exposició «Roma a Catalunya», organitzada per l'Institut Català d'Estudis Mediterranis, Marc Mayer dedica unes notes al temple romà de Vic. En aquest escrit confirma que l'edifici és d'època altimperial, però respecte a la cronologia del capitell, a diferència de Molas que el data d'època dels Antonins (darrer decenni del segle I dC), Mayer el situa en època de juliacaudia (14-68 dC), tant per les característiques de les fulles d'acant com per la datació del seu paral·lel més immediat, l'únic capitell de l'arc de Berà del primer quart del segle I (13 dC). També posa en dubte la solució adoptada en la

---

41. Els treballs foren motivats arran d'un estudi previ impulsat, entre d'altres, pel llavors alcalde de Vic Ramon Montanyà, amb l'objectiu d'incorporar el temple dins la ciutat tot eliminant el mur i la reixa de ferro que tancava tot el clos arqueològic.

42. Entre les publicacions més destacables tenim: MOLAS, M. D.; OLLICH, I.; CABALLÉ, A. «De l'Ausa romana al Vicus Ausonensis medieval». *Congrés Internacional d'Arqueologia Clàssica* [Tarragona] (1993), p. 289-291; CABALLÉ, A. M.; MOLAS, M. D.; OLLICH, I. «Ciutat d'Ausa (o Auso)». A: *Del Romà al Romànic. Història, Art i Cultura de la Tarraconense Mediterrània entre els segles IV i X*. Barcelona: Enciclopèdia Catalana, 1999, p. 92-94. La llista de memòries dels resultats d'intervencions arqueològiques és molt àmplia. Totes elles estan dipositades i es poden consultar a la Biblioteca de la Direcció General del Patrimoni Cultural (C. Portaferriça, 1-3, Barcelona).



restauració del pòrtic del temple de Vic. En comptes del sistema hexàstil de sis columnes, d'acord amb la interpretació de Gudiol i acceptada per Puig i Cadafalch i Molas, proposa un sistema tetràstil de quatre columnes amb un intercolumni de 2,46 m, el qual s'acosta molt a les proporcions d'altres temples de característiques semblants, com per exemple el d'Empúries, de 2,75 m, el de Conimbriga (Portugal), de 3 m, els temples laterals del fòrum de Pola (Croàcia), de 2,6 m, i els casos de Dugga o Sbetlia (Tunis).



Pòrtic tetràstil del Temple Pola (Croàcia) i pòrtic hexàstil del Temple de Vic.

#### 4. Propostes de futur

Tot i que hom pugui creure que la recerca històrica i arqueològica del temple romà s'hagi esgotat, encara queden algunes qüestions a resoldre i noves dades a aportar. Segurament nous estudis i intervencions amb l'aplicació de les metodologies i tecnologies modernes podran ajudar-nos.

En relació a la data de construcció del temple (entorn dels segles I i II) i si estava dedicat al culte imperial o a alguna divinitat (tríada capitolina, Júpiter, Juno i Minerva, o la deessa Diana, deessa de la caça), pensem que no es pot precisar gaire més, si no és que es trobés la làpida fundacional. Recordem que la part interior del temple està exhaurida des d'un punt de vista arqueològic. Tanmateix, l'anàlisi de morters i de les pedres dels murs ens aportarien més informació sobre el sistema constructiu, la procedència dels materials i, potser, sobre la datació del monument.

Sobre les hipòtesis de si el pòrtic estava format per quatre (tetràstil) o sis (hexàstil) columnes és difícil pronunciar-se en un sentit o altre. Tal com hem vist, les fonts clàssiques justificarien un temple de sis columnes, però segons els paral·lels amb d'altres temples s'ha apuntat la possibilitat que fos de quatre. Una alternativa, entre d'altres, seria la de fer càlculs matemàtics i simulacions per comprovar si

amb un intercolumni de 2,46 m, els arquitraus podrien aguantar el seu propi pes i la resta de la part superior del pòrtic (fris, frontó i teulada) sense trencar-se.<sup>43</sup>

Pel que fa a l'edifici hi ha altres dubtes no resolts, com per exemple el de si a l'interior de la cel·la hi havia un paviment *d'opus signinum* o era buit tal com apunta Molas,<sup>44</sup> de si el pou al mig de la cel·la és d'època romana, malgrat que el brocal sigui del segle XVII, o de si les parets estaven pintades o si hi havia un arrebossat interior simulant carreus... En relació a algunes d'aquestes qüestions nosaltres considerem que el paviment seria *d'opus signinum*, del qual formarien part els fragments trobats durant la seva descoberta, i hauria estat molt afectat pels diferents usos que va tenir el temple al llarg dels segles (sobretot en esdevenir pati del castell i de la presó). L'existència d'aquest paviment no impedeix la presència d'un pou per fer ofrenes tal com apunta Molas. Pel que fa a l'arrebossat de la part interior simulant carreus, segons les seves característiques ens fa pensar més aviat en algun tipus de decoració baixmedieval que no en una obra romana.

Caldria també insistir més en l'estudi del paper del temple dins la pròpia dinàmica de la ciutat romana. En primer lloc, mostrar realment com s'insereix en la trama urbana, tenint en compte que s'ubicaria en el punt neuràlgic de la ciutat (*forum*) on es desenvolupa la major part de l'activitat política, comercial i religiosa, i entorn del qual s'estructuren els carrers i el seu *ager* o camp.<sup>45</sup> En segon lloc, explicar quines eren les seves funcions i les persones encarregades del culte. Esperem que les darreres i futures intervencions arqueològiques a la ciutat i les troballes epigràfiques ens aportin més dades per tal d'avançar en aquesta línia de recerca.

Pel que fa a l'abandonament del temple com a tal i a saber quin va ser el seu ús fins a la construcció del castell dels Montcada al segle XI, s'han apuntat diverses hipòtesis. La més versemblant, i que tota la historiografia ha recollit, és aquella que considera que la cel·la s'hauria convertit en una torre de defensa atesa la seva situació en el punt més alt de la ciutat.<sup>46</sup> Així, el temple queda desafectat com a tal a partir del segle IV amb l'oficialització per part de Roma del cristianisme i la prohibició imperial de donar culte a les divinitats paganes. En aquest moment l'edifici es devia destinar a algun servei públic. Malgrat les invasions sarraïnes el

43. Recordem que Puig i Cadafalch va descartar segons els seus càlculs que fos un temple tetràstil, amb un intercolumni de 2,46 m, ja que augmentava molt més el perill que ja existia de normal en aquest ordre que els arquitraus es trenquessin. Vegeu nota 28. En aquest sentit dona la impressió que molts dels exemples de Mayer són temples amb unes dimensions més petites que el de Vic, i per tant en molts d'ells el pes de la part superior del pòrtic seria menor.

44. Vegeu MOLAS, *Els ausetans...*, op. cit., p. 82-84.

45. Pels romans la *civitas* és entesa com la unió indissoluble de l'*urbs* i l'*ager*. Malauradament, a diferència d'altres llocs de Catalunya, a l'entorn de la ciutat d'Ausa no hi ha cap treball prou extens sobre la seva trama urbana i l'organització del territori (centuriacions).

46. JUNYENT, Eduard. *La ciutat de Vic i la seva història*. Barcelona: Curial Ed., 1976, p. 41 (Documents de Cultura; 13). ORDEIG, Ramon. *Els orígens històrics de Vic*. Vic: Patronat d'Estudis Ausonencs, 1981, p. 40 (Osona a la Butxaca; 1). PLADEVALL, Antoni; PAGÈS, Montserrat. «La Ciutat de Vic. Orígens i formació». A: *Catalunya Romànica*. Vol. II. (*Osona I*). Barcelona: Enciclopèdia Catalana, 1984, p. 96. GROS, Miquel dels Sants. «La vila de Vic i el monestir de Ripoll en els anys 967-970». A: *Actes del Congrés Internacional Gerbert d'Orlhac i el seu temps: Catalunya i Europa a la fi del 1r mil·lenni*. Vic: Eumo Editorial, 1999, p. 748 (Documents; 31).

temple hauria quedat dempeus. Després, en el procés de recuperació del territori per part del poder franc, la cel·la es convertiria en una torre de defensa, esdevinent castell comtal a partir de la fundació de Vic, el 879, i fins a la construcció del castell dels Montcada al segle XI. Evidentment l'única possibilitat per confirmar aquests plantejaments és obtenir noves dades arqueològiques de l'excavació de la part exterior del temple. En aquest sentit, la localització de la necròpoli altmedieval de la plaça de la Pietat i l'interior del pati del temple romà, del 1985, invalidaria l'existència de qualsevol tipus d'edificació més enllà de la cel·la del temple.

Tampoc no podem deixar d'esmentar la poca atenció que han rebut les estructures del castell dels Montcada, del qual encara queda pendent l'estudi complet i exhaustiu. Caldria primer fer una recerca de la documentació escrita i esgotar la documentació arqueològica de l'espai exterior i l'entorn del temple, així com fer més evident la seva presència en l'espai urbà.

Ja per acabar voldria dir que el temple romà és un dels monuments més coneguts i estimats per la gent de Vic, i cal valorar-lo tal com ens ha arribat, ja que més enllà de les interpretacions i discussions científiques, la seva descoberta i recuperació representen una fita clau en la història de la ciutat i són un clar exponent del tipus de recerca i restauració d'una època molt concreta del nostre país.

El temple i el castell són una referència constant pels visitants que arriben a la ciutat, persones d'arreu del país i de l'estranger, de totes les edats i amb diferents nivells i interessos culturals. Els seus valors patrimonials i culturals ningú no els posa en dubte. Tanmateix, considerem que cal fer un pas endavant per potenciar-los i posar a l'abast de tothom els coneixements que actualment en tenim d'una forma didàctica i entenedora. En aquest sentit proposem dues línies de treball: per una banda estudiar com integrar millor les estructures dins de l'urbanisme actual, i per l'altra, utilitzar les noves tecnologies (reproduccions virtuals) i canals de difusió (internet).