

<http://artnodes.uoc.edu>

ARTÍCULO

NODO «HUMANIDADES DIGITALES: SOCIEDADES, POLÍTICAS, SABERES»

Hacia un mapa digital de las relaciones literarias ibéricas (1870-1930): algunas reflexiones teóricas y metodológicas

Santiago Pérez Isasi

Universidade de Lisboa

Fecha de presentación: abril de 2018

Fecha de aceptación: octubre de 2018

Fecha de publicación: noviembre de 2018

Cita recomendada

Pérez Isasi, Santiago .2018. «Hacia un mapa digital de las relaciones literarias ibéricas (1870-1930): algunas reflexiones teóricas y metodológicas». En: Nuria Rodríguez-Ortega (coord.). «Humanidades digitales: sociedades, políticas, saberes». *Artnodes*. N.º 22: 93-101. UOC. [Fecha de consulta: dd/mm/aa] <http://dx.doi.org/10.7238/a.v0i22.3200>



Los textos publicados en esta revista están sujetos –si no se indica lo contrario– a una licencia de Reconocimiento 4.0 Internacional de Creative Commons. La licencia completa se puede consultar en https://creativecommons.org/licenses/by/4.0/deed.es_ES.

Resumen

En este artículo se presentan algunas consideraciones de tipo teórico y metodológico sobre la representación cartográfica y digital de las relaciones literarias intraibéricas, a finales del siglo XIX y principios del siglo XX, es decir, en un periodo de especial conexión entre las culturas ibéricas (incluidas la catalana, la gallega y la vasca), entrelazando, así, la investigación en estudios ibéricos con las humanidades digitales (o más concretamente, con las humanidades espaciales digitales). Tras unas consideraciones generales sobre las interacciones entre cartografía (digital) y estudios literarios, se presentará la metodología desarrollada por el proyecto *Mapa digital de las relaciones literarias ibéricas*, en relación con la selección de los datos y el diseño de la base de datos. En el último apartado del artículo, se plantearán algunos problemas futuros

relacionados con la visualización de los datos a través de mapas, así como posibles soluciones basadas en la experiencia desarrollada por otros proyectos semejantes.

Palabras clave

cartografía digital, estudios ibéricos, literaturas ibéricas, base de datos

Towards a digital map of Iberian literary relationships (1870-1930): some theoretical and methodological reflections

Abstract

This article presents a theoretical and methodological reflection on the cartographic and digital representation of intra-Iberian literary relations in the late 19th and early 20th centuries, a period of particularly intense connections between the Iberian cultures (including the Catalan, Galician and Basque cultures). This proposal therefore links Iberian Studies with Digital Humanities (or, more specifically, with Digital Spatial Humanities). After some considerations on interactions between (digital) cartography and literary studies, the methodology developed by the Digital map of Iberian literary relations project, with regard to the selection of data and database design, is presented. The final section of the article addresses a number of future problems related to the visualisation of data through maps, suggesting possible solutions based on the experience obtained by other similar projects.

Keywords

digital cartography, Iberian studies, Iberian literatures, database

1. Espacio, literatura, mapas

No es ya novedad hacer referencia al modo en que, en las últimas décadas, las ciencias sociales y humanas han prestado una atención creciente a una dimensión hasta ese momento poco estudiada o valorada: el espacio. Se trata, en efecto, del denominado *spatial turn* de las humanidades, que toma como uno de sus principales puntos de partida la reconceptualización del espacio como un constructo social de Lefebvre (1974); a partir de un denso análisis teórico e histórico de la evolución del propio concepto de espacio y su (re)significación social, Lefebvre propone su famosa distinción entre el «espacio percibido» (las prácticas diarias que relacionan a los componentes de una determinada sociedad con el espacio); el «espacio concebido» (las representaciones del espacio producidas desde el poder); y el «espacio vivido» (el conjunto de representaciones simbólicas del espacio). Esta tríada fue después adoptada y reconceptualizada por E. Soja en *Thirdspace* (1996), proponiendo una hibridación entre los espacios real e imaginario, para crear un ámbito intermedio entre los dos.

A esta visión general del espacio, no como entidad puramente física y objetiva, sino como constructo social, histórico y político, se suman otros conceptos, de diferente origen, que enriquecieron la interpretación de la dimensión espacial en los estudios humanísticos

y sociales. Nos referimos, por ejemplo, a la productiva distinción entre «espacio» y «lugar» (Tuan 1977), al concepto foucaultiano de «heterotopía» (Foucault 1984) o a la oposición entre «espacio liso» y «espacio estriado» (Deleuze y Guattari 1980), además de otros como el de «no lugar» de Marc Augé (1992) o los «lugares de la memoria» de Pierre Nora (1984).

Los estudios literarios no han sido naturalmente ajenos a los avances de estas nuevas teorizaciones del espacio (véase Santos Unamuno 2002; Piatti *et al.* 2009; Hess-Lüttich 2012); si bien ya existían propuestas teóricas que incluían la dimensión espacial (la más conocida y empleada, la de «cronotopo» de Bakhtin), fue Franco Moretti, en obras teóricas como *Graphs, Maps, Trees* (2005) o en aplicaciones como *Atlante del Romanzo Europeo* (1997), quien sentó las bases de la interpretación espacial de la literatura, a través de una metodología basada en el *distant reading* (o incluso *telescopic reading*, en la reformulación de Santos Unamuno 2017), es decir, el análisis literario basado no en la lectura y exégesis, sino en la extracción cuantitativa de información a partir de un *corpus* textual amplio. Posteriormente, otros investigadores como R. Tally (2011) o B. Westphal (2011) han propuesto distintas aplicaciones a la crítica literaria de la conceptualización del espacio como una construcción densa de sentido, construida individual y socialmente, que se ma-

nifiesta a través de la creación artística, con muy distintos niveles de contagio entre el espacio real y el ficcional (Piatti *et al.* 2009).

Por otra parte, este *spatial turn* se ha visto acompañado, beneficiado y apoyado por el *digital turn*, es decir, por el desarrollo de metodologías digitales adaptadas a los estudios humanísticos; en el caso concreto de la vinculación entre literatura y espacialidad, han surgido herramientas útiles tanto para el análisis y la extracción de datos geográficos de los textos, como para su posterior visualización a través de mapas. Se trata fundamentalmente, aunque no solo, de los denominados *geographic information systems*, que si bien tienen sus limitaciones técnicas y epistemológicas (dado que, en origen, no eran herramientas pensadas para análisis humanísticos de este tipo), han ofrecido resultados muy relevantes en la reinterpretación de datos literarios a través de visualizaciones cartográficas (Juvan 2015; Alves y Queiroz 2015).

Surgen así proyectos pioneros como *Mapping the Lakes - A Literary GIS* o *Mapping the Republic of Letters*, con diferentes objetos pero que coinciden en la aplicación de herramientas cartográficas digitales al análisis cultural. También en el entorno ibérico se han desarrollado proyectos de este tipo, tales como *Compostela Geoliteraria*, *Mapa literari català* o *Atlas Das Paisagens Literárias de Portugal Continental*. La mayor parte de estos proyectos ibéricos corresponden a lo que Franco Moretti (1997, 7) clasificó como el estudio del «espacio en la literatura», es decir, de los espacios aludidos o mencionados en los textos literarios; otro tipo de proyectos, como *The Space of Slovenian Literary Culture*, por el contrario, pretenden analizar la «literatura en el espacio», es decir, cuáles son los espacios de producción, distribución, consumo o mediación del sistema literario local, nacional o global. A este último tipo de proyectos pertenece, también, el *Mapa digital de las relaciones literarias ibéricas*, que describimos en los apartados siguientes.

2. ¿Un mapa de las relaciones literarias ibéricas?

El *Mapa digital das relações literárias ibéricas (1870-1930)*¹ es un proyecto que combina dos áreas de investigación hasta ahora poco interconectadas: los estudios ibéricos y las humanidades digitales (y más concretamente, las humanidades espaciales). Los estudios ibéricos plantean una reconfiguración y reconceptualización del espacio cultural ibérico, considerado como un polisistema complejo, multicultural y multilingüe con complejas redes históricas de interferencia, conflicto y contaminación mutua (Resina 2009; Pérez Isasi 2013). En el proyecto *Mapa Digital*, esta aproximación teórica se plasma en el estudio de las intersecciones entre las distintas culturas ibéricas en

un periodo histórico concreto: la transición entre el siglo XIX y el siglo XX, un periodo en el que las relaciones entre las literaturas y culturas ibéricas fueron particularmente intensas, como resultado, al menos en parte, de los movimientos de iberismo cultural desarrollados en la segunda mitad del siglo XX (Matos 2007; Sardica 2014).

Así, el objetivo principal del proyecto consiste en la creación de un mapa digital que refleje, de manera visual, interactiva y abierta, las múltiples interrelaciones entre las diferentes culturas en este periodo. De este modo, se propone una aproximación a este capítulo de la historia cultural ibérica alternativa a la historia literaria nacional, narrativa, centrada en el eje cronológico y con un fuerte componente teleológico. Una visión cartográfica del sistema literario ibérico permite percibir la formación y evolución de los centros de producción, distribución, recepción e institucionalización de la literatura del periodo; por otro lado, una interfaz interactiva y una colección variada de mapas históricos ofrecen distintas posibilidades de acceso a la información para diferentes tipos de usuarios, incluidos los posibles usos didácticos de la plataforma.

La metodología del proyecto es semejante a la desarrollada por otros proyectos de cartografía literaria digital, en particular el proyecto *The Space of Slovenian Literary Culture*, con el que guarda importantes similitudes (Juvan 2015). Esta metodología se divide en tres pasos: selección de los datos, diseño de la base de datos, y visualización a través de mapas en una página web creada a tal efecto (en construcción, <http://maplit.letras.ulisboa.pt>). Los dos primeros pasos (paralelos y solapantes) están en desarrollo actualmente, mientras que el tercero se encuentra aún en una fase temprana, por lo que nos centraremos a continuación en los aspectos teóricos y metodológicos asociados a los dos primeros elementos.

La selección de los datos destinados a ser introducidos en la base de datos y posteriormente visualizados en el mapa está relacionada con los objetivos del proyecto: ofrecer una representación cartográfica e interactiva de las relaciones literarias ibéricas entre el siglo XIX y el siglo XX. El primer paso, por lo tanto, consiste en establecer los límites para la búsqueda de datos; en este caso, se trata de tres límites diferentes: cronológico, geográfico y temático.

El límite geográfico es, obviamente, y dado el objeto de estudio, la península ibérica; es preciso, sin embargo, recordar que un concepto geográfico como este no está exento de problemas, tanto teóricos como prácticos. Desde el punto de vista teórico, es preciso recordar que «península ibérica» o «Iberia» son constructos históricos e ideológicos; no marcan un mero espacio objetivo, sino que están asociados a determinadas visiones internas y externas (por ejemplo, a una determinada idea del «Sur» o de «Europa»). Por otra parte, es obvio que las configuraciones culturales no coinciden, necesariamente, ni con el espacio geográfico ni con las divisiones

1. Este proyecto está financiado por la Fundação para a Ciência e a Tecnologia (FCT) de Portugal, asociado a un contrato de investigador auxiliar y desarrollado en el Centro de Estudos Comparatistas de la Facultad de Letras de la Universidad de Lisboa.

políticas; desde el punto de vista práctico, limitar de manera estricta la visualización de los datos al área de la península ibérica llevaría a perder determinados datos potencialmente relevantes, tales como las insularidades, los espacios fronterizos (por ejemplo, el País Vasco francés o el área catalanoparlante de Francia), las diásporas o los exilios, que necesariamente debemos considerar. Sí se han excluido, sin embargo, las relaciones de los estados peninsulares con sus respectivos territorios coloniales (Cuba, Puerto Rico, Filipinas, etc.; Angola, Mozambique, Timor Oriental, etc.), ya que esto nos llevaría a otro conjunto muy diferente de datos, de relaciones y de reflexiones.

En relación con los límites cronológicos, inicialmente fueron seleccionadas las fechas de 1870 y 1930. La fecha de 1870 es simbólica, sobre todo en el contexto portugués, ya que hace referencia a la *Geração de 70*, grupo de intelectuales y escritores, entre los que destacan Antero de Quental, Oliveira Martinho y Teófilo Braga, que promovió el acercamiento cultural entre Portugal y España; sin embargo, la fecha ha sido posteriormente alterada a 1868, fecha de la Revolución «Gloriosa» de España, ya que este acontecimiento tuvo una importante repercusión en los escritores de dicha generación, y dio origen a algunas de las primeras obras incluidas en el corpus. La fecha de 1930, por su parte, pretende cerrar el campo de estudio en el año anterior a la implantación de la Segunda República en España, un momento con unas características históricas, políticas y culturales muy diferentes de los periodos anteriores.

Más difícil aún es definir los límites temáticos del estudio, es decir, cómo seleccionar, de entre la infinidad de eventos, publicaciones, personalidades o instituciones literarias existentes en la península ibérica en este periodo, aquellas que resultan relevantes para nuestro estudio. A diferencia del proyecto *The space of Slovenian Literary Space*, que se ocupaba de un único campo nacional y cultural, y en un momento de constitución o desarrollo de este campo, en el caso del mapa digital son múltiples las áreas culturales implicadas, y aunque algunas de ellas (sobre todo la catalana, la gallega o la vasca) estaban en un momento de construcción de su propio sistema literario, en otros casos, como el español o el portugués, se trataba de sistemas plenamente establecidos y productivos, lo que desaconseja (por no decir que imposibilita) un mapeado exhaustivo.

Así pues, y tal y como indica su título, el *Mapa digital de las relaciones literarias ibéricas* no pretende identificar, geolocalizar y visualizar toda la producción literaria ibérica, sino los puntos de

intersección entre distintas culturas, es decir, las publicaciones, instituciones, eventos, encuentros, traducciones, reseñas críticas, cartas, etc. que muestran una interferencia entre diferentes áreas culturales, así como los agentes que protagonizan estas interferencias:² un conjunto muy diverso de fenómenos de orden biográfico, editorial y literario, que incluyen desplazamientos literales y figurados a través del espacio ibérico, así como el cruce de fronteras políticas, lingüísticas y culturales.

Otro peligro inherente al proceso de selección de la información para el mapeado consiste en la posible circularidad entre las hipótesis y conocimientos de partida, y los resultados finales del proyecto, es decir, que el mapa digital final no represente más (ni menos) que los conocimientos previos de los investigadores del proyecto en el momento de su implementación. Para evitar esta circularidad, se ha recurrido a una lectura pormenorizada de la bibliografía secundaria más relevante publicada sobre las relaciones literarias ibéricas en el periodo, para lo cual la base de datos IStReS (que reúne las publicaciones posteriores al año 2000 en el ámbito de los estudios ibéricos) ha resultado esencial. Además, una vez completada una primera fase de introducción de datos para todo el periodo estudiado, se llevarán a cabo búsquedas específicas para completar aquellos espacios o periodos menos representados, o al menos para comprobar si esta infrarrepresentación se corresponde, en efecto, con una menor productividad en esas áreas, o con una menor presencia en la bibliografía secundaria especializada.³

Una vez establecidos estos límites para el corpus, se ha procedido al diseño de la base de datos geolocalizados, que posteriormente serán visualizados a través de diferentes herramientas, tales como *ArcGIS* o *Leaflet*.⁴ Para representar adecuadamente la complejidad de los fenómenos estudiados, la base de datos está formada por las siguientes tablas:

1. Personalidades
2. Publicaciones periódicas
3. Publicaciones - obras individuales
 - 3.1. Editores
4. Eventos
 - 4.1. Participantes
5. Instituciones
 - 5.1. Miembros

2. En esta primera fase del proyecto, se ha preferido ignorar provisionalmente algunas de estas áreas de intersección, por ejemplo, las cartas y las traducciones, dada la cantidad y complejidad de los dos fenómenos en la época estudiada. Los dos fenómenos podrían ser objeto de subproyectos de mapeado digital con características específicas en un futuro.

3. Se han identificado por ahora, al menos, dos áreas diferentes que exigirán una búsqueda más extensa en una fase posterior del proyecto: el área geocultural vasca, por ahora apenas representada en la base de datos, y las contribuciones de las escritoras e intelectuales femeninas a las relaciones literarias ibéricas: en este momento, de los 73 autores incluidos en la base de datos, apenas 5 son mujeres.

4. Para el diseño y desarrollo de la base de datos, ha sido fundamental la ayuda y el apoyo del Instituto de Geografía e Ordenamento do Território (IGOT) de la Universidade de Lisboa, en particular de Paulo Morgado Sousa y Fábio Rodrigues. Del mismo modo, es necesario agradecer los consejos y apoyos de los consultores del proyecto, Enrique Santos Unamuno (Universidad de Extremadura), Daniel Alves y Ana Isabel Queiroz (Universidade Nova de Lisboa), Marko Juvan (Academia Eslovena de Ciencias y Artes) o Fernando Cabo (Universidad de Santiago de Compostela). El diseño de la base de datos final y la introducción de los datos han sido llevados a cabo por Catarina Sequeira Rodrigues (CEC-FLUL).

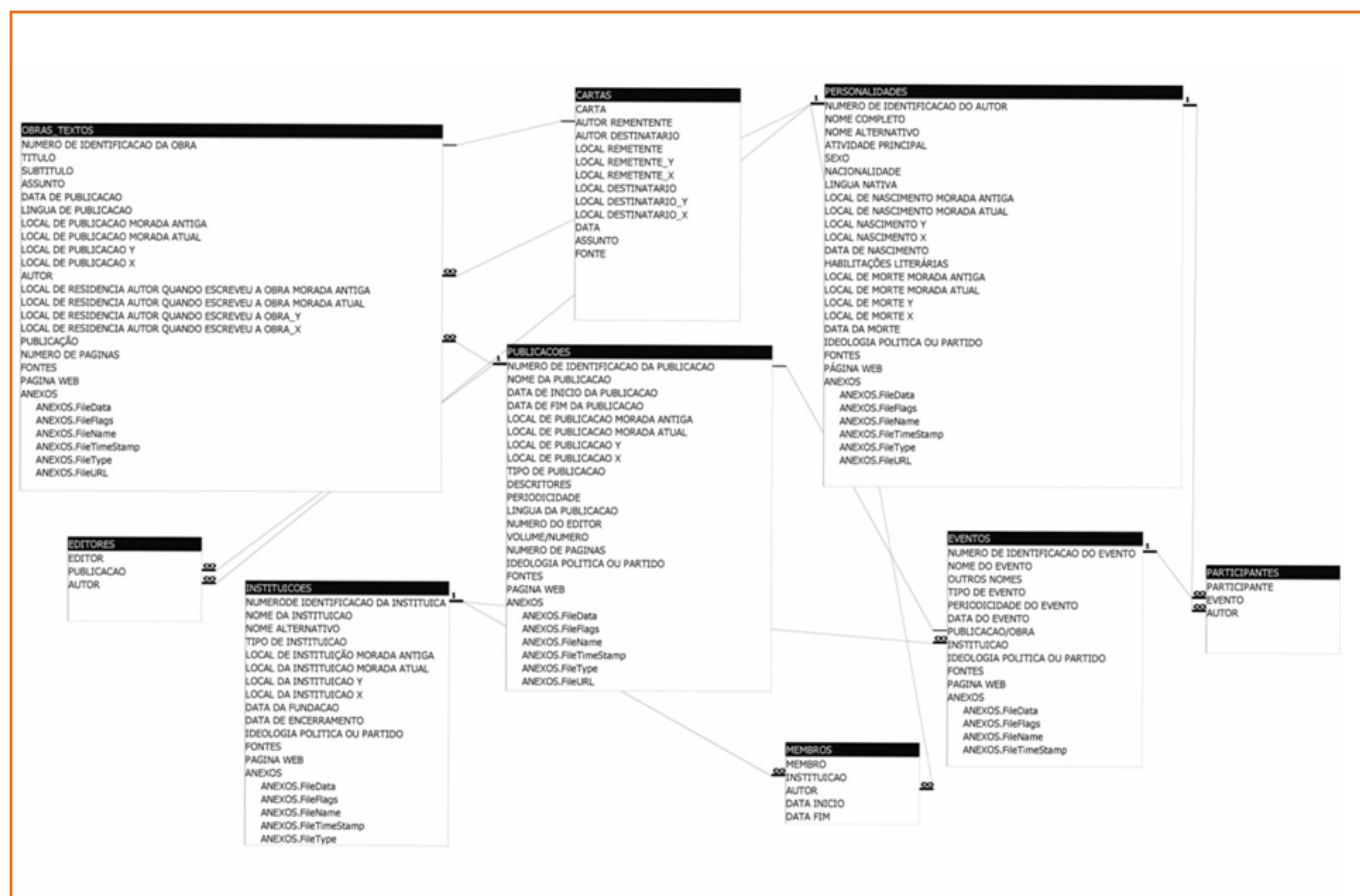


Figura 1. Estructura de la base de datos

Las subtablas «editores», «participantes» y «miembros» tienen como finalidad facilitar y aligerar el funcionamiento de la base de datos, evitando duplicar información en las tablas principales. La tabla de personalidades funciona como nodo fundamental, es decir, es aquella con la que se conectan todas las demás, directa o indirectamente.

Como puede observarse en la imagen (figura 2), con el ejemplo de la tabla de personalidades, cada una de estas tablas contiene al menos un elemento geográfico, descrito primero en formato textual (con dos campos diferentes para dar cuenta de posibles cambios en la denominación) y codificado a través de coordenadas de longitud y latitud, de modo que cada ítem de la base de datos pueda visualizarse posteriormente en forma cartográfica. El nivel de exactitud de estos datos geográficos depende del tipo de dato (lugar de nacimiento, lugar de publicación, lugar de celebración de un evento), pero también de la información accesible y disponible; el municipio sería, en cualquier caso, la unidad geográfica máxima incluida en la base de datos.

Existen, naturalmente, dificultades en geolocalizar de manera exacta fenómenos o eventos que por su propia naturaleza ocupan espacios cambiantes, fluidos o dispersos. Me refiero, por ejemplo, a movimientos o instituciones literarias, tales como *Geração de 70* o

«Naturalismo»; en estos casos, se ha optado por no establecer una localización geográfica; la conexión de estos movimientos con el territorio estará mediada por las localizaciones respectivas de sus eventos, personalidades, publicaciones, etc. Por otra parte, en el caso

PERSONALIDADES	OBRAS_TEXTOS	PUBLICACOES	EVENTOS	INSTITUICOES
Nome do campo		Tipo de dado		
NUMERO DE IDENTIFICACAO DO AUTOR	Numeração automática			
NOME COMPLETO	Texto Breve			
NOME ALTERNATIVO	Texto Breve			
ATIVIDADE PRINCIPAL	Texto Breve			
SEXO	Texto Breve			
NACIONALIDADE	Texto Breve			
LINGUA NATIVA	Texto Breve			
LOCAL DE NASCIMENTO MORADA ANTIGA	Texto Breve			
LOCAL DE NASCIMENTO MORADA ATUAL	Texto Breve			
LOCAL NASCIMENTO Y	Número			
LOCAL NASCIMENTO X	Número			
DATA DE NASCIMENTO	Data/Hora			
HABILITAÇÕES LITERÁRIAS	Texto Breve			
LOCAL DE MORTE MORADA ANTIGA	Texto Breve			
LOCAL DE MORTE MORADA ATUAL	Texto Breve			
LOCAL DE MORTE Y	Número			
LOCAL DE MORTE X	Número			
DATA DA MORTE	Data/Hora			

Figura 2. Ejemplo de estructura de una de las tablas de la base de datos

de instituciones o publicaciones periódicas con distintas ubicaciones a lo largo del tiempo, se han incluido entradas diferentes para cada una de estas localizaciones, asociadas a sus respectivas fechas, siempre que ha sido posible.

3. Visualizar relaciones: algunos problemas previstos

La tercera y última fase del proyecto (tras la selección de las informaciones relevantes y su inserción en la base de datos) consiste en el diseño y desarrollo técnico de la visualización de los datos a través del mapa. Dado que el proyecto no ha alcanzado aún esta fase, en este apartado plantearemos algunos de los problemas previstos en la visualización de la base de datos en formato cartográfico, y las soluciones previstas, a partir de las alternativas ofrecidas por proyectos semejantes. Estas dificultades se relacionan con la complejidad de representar cartográficamente fenómenos culturales complejos; con la visualización de múltiples datos asociados a un mismo punto geográfico; con la inclusión del eje temporal en el mapa; o con la relación entre mapa y texto.

El primer aspecto (la dificultad en la representación visual y cartográfica de relaciones culturales) es quizá el de más compleja solución, y también el que ocupa un lugar más central en cuanto a los objetivos del proyecto. En efecto, la visualización cartográfica digital representa sin ninguna dificultad tres tipos de objeto: puntos, líneas y polígonos; en cambio, el concepto de relación (que implica una interconexión entre dos o más puntos, o entre puntos y zonas) resulta más difícil de visualizar con las herramientas más usuales. Por otra parte, la atomización en forma de datos geolocalizados de un conjunto complejo de interacciones entre individuos, obras e instituciones puede tener como consecuencia la pérdida de significación de los propios datos; es decir, que la acumulación de puntos no interconectados se perciba como ruido y no como información.

Consideremos un simple ejemplo como muestra de la complejidad del mapeado de este tipo de fenómenos: el escritor portugués Teixeira de Pascoaes, líder de la Renascença portuguesa, que mantuvo varios e intensos diálogos con escritores e intelectuales ibéricos (de manera destacada, con Miguel de Unamuno), viajó a Barcelona en 1918, invitado por los escritores de la Renaixença catalana, y en particular por Eugeni d'Ors, que hizo las veces de anfitrión; allí profriró una serie de conferencias que, ya en Portugal, publicó como libro bajo el título de *Os poetas lusíadas* (1919), en cuyo prólogo, además de narrar su viaje y experiencias en Cataluña, aprovecha para (re)formular el concepto de *saudade* para convertirlo en un fenómeno panibérico. Una vez codificados estos acontecimientos para su introducción en la base de datos, su contenido aparecería disperso a través de las múltiples tablas: en la de personalidades (Teixeira de Pascoaes, Eugeni d'Ors, etc.), instituciones (la Renascença portuguesa y la Renaixença

catalana, el Institut d'Estudis Catalans donde tuvieron lugar las conferencias), encuentros (entre los diferentes escritores implicados), eventos (las propias conferencias), publicaciones (*Os poetas lusíadas*), etc. Todos estos elementos serán visibles en el mapa, a través de las distintas capas de visualización de los datos; sin embargo, el hecho de que estos puntos en el mapa no estén interconectados entre sí implica una pérdida de información.

Una solución para este problema es, naturalmente, el diseño de visualizaciones a través de *dashboards* semejantes a los utilizados por el proyecto *Mapping the Republic of Letters* (figura 3); en ellos, se aprecia la interconexión entre distintos puntos (origen y destino de las diferentes cartas, en este caso). De hecho, no es descartable la opción de crear submapas (o incluso subproyectos) para subconjuntos de datos específicos; por ejemplo, para las cartas o las traducciones. En cambio, resulta más difícil de aplicar para el conjunto de los datos, pues no todos se adecuan al tipo de relación bidireccional (origen > destino) de esta visualización.

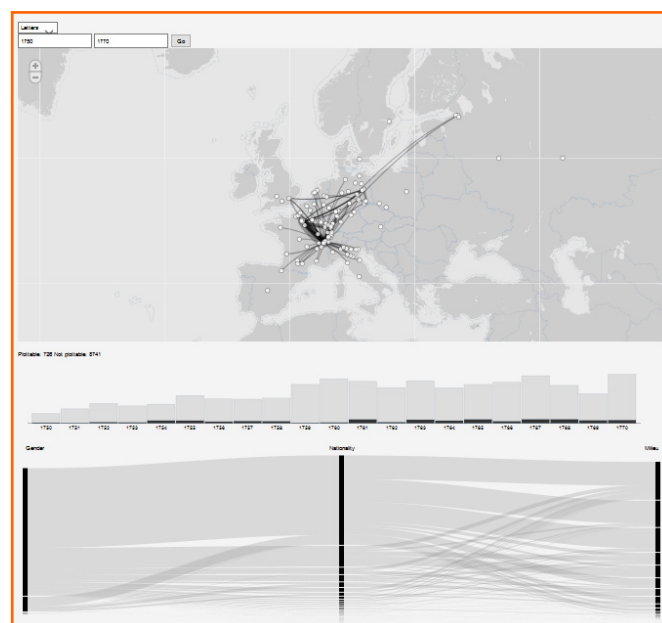


Figura 3. Visualización del proyecto *Mapping the Republic of Letters*

Quizá, otra forma de relacionar los datos entre sí, y con su visualización en el mapa, pase por la creación de submapas (o la articulación a través de búsquedas o capas de información) vinculados con las personalidades presentes en la base de datos. Dado que la tabla relativa a las personalidades es la central, y aquella que se vincula con el resto de los datos, una búsqueda por autores permitiría visualizar un conjunto complejo y variado de fenómenos (publicaciones individuales y periódicas, eventos, instituciones, encuentros, etc.) con los que se relaciona cada personalidad. El proyecto *Atlas das*

paisagens literárias de Portugal Continental ofrece, por ejemplo, esta posibilidad, a través de una búsqueda por autor (<http://litscape.ielt.fcsh.unl.pt/autores>).

Los mapas de este proyecto portugués, desarrollados con *Leaflet*, resuelven también otro problema común en este tipo de proyectos, y al que también se enfrentará el *Mapa digital de las relaciones literarias ibéricas*: la agrupación de una cantidad importante de información en un solo punto geográfico, o en puntos geográficamente muy próximos. La creación de estos clústeres de información no es problemática con herramientas que permitan acercar y alejar el *zoom* para acceder a los datos específicos. Esta es también la solución empleada por el *Mapa literari català*, desarrollado igualmente con *Leaflet* (figura 4), en el que puede apreciarse la diferencia entre puntos (indicados mediante los retratos de los autores) y clústeres (círculos de colores con números que indican la cantidad de puntos que contienen).

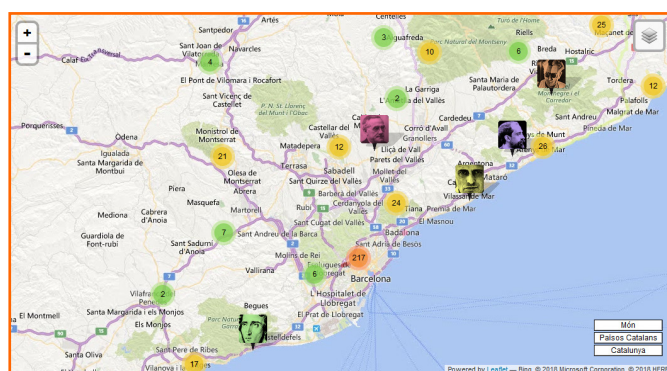


Figura 4. Visualización del *Mapa literari català*, con puntos y clústeres

También resulta problemática, desde el punto de vista técnico y conceptual, la integración del eje temporal en el mapa, dado que la cartografía ha considerado tradicionalmente el espacio como su dimensión primordial, arrinconando así la inclusión de la dimensión temporal (Gregory 2010). La combinación de visualización espacial y transcurso cronológico ha sido, de hecho, objeto de reflexiones frecuentes en el campo de la cartografía digital (Goodchild 2008); por otra parte, las herramientas informáticas disponibles (por ejemplo, *StoryMaps*, desarrollada por ESRI) ofrecen ya soluciones para combinar el eje temporal con la visualización cartográfica de datos. Desde el punto de vista visual, la solución más simple y más frecuente es la integración de una barra de tiempo asociada al mapa, que permite al usuario elegir el periodo de los resultados mostrados; es el caso de *The Space of Slovenian Literary Culture* (figura 5). Soluciones técnicamente más complejas y más costosas, pero también más intuitivas y atractivas para el usuario, incluyen la animación de mapas para relatar una historia o la evolución de un fenómeno; un ejemplo acabado de este tipo de visualización serían los *Holocaust History Animated Maps*.

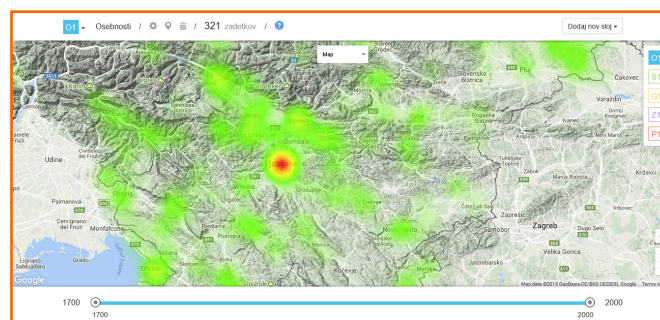


Figura 5. Visualización del proyecto *The Space of Slovenian Literary Culture*, con barra temporal en la parte inferior

El último aspecto metodológico potencialmente problemático es el que se relaciona con la integración entre la visualización a través de mapas, y las leyendas o textos explicativos que ayudan a dar sentido al mapa para un usuario no experto. La ausencia total de textos (tal y como en la imagen previa) puede dificultar la interpretación de la información contenida en el mapa, hasta el punto de convertirlo en opaco para el usuario. En el extremo contrario, el uso de herramientas como la ya citada *StoryMaps* permite vincular texto, imagen y mapa para ofrecer al usuario una lectura guiada de la información. Es la opción elegida por el proyecto *Compostela geoliteraria*, en apartados como «Espacios de la acción», «Cartografías del afecto» o «Mapas literarios y SIG», entre otros.

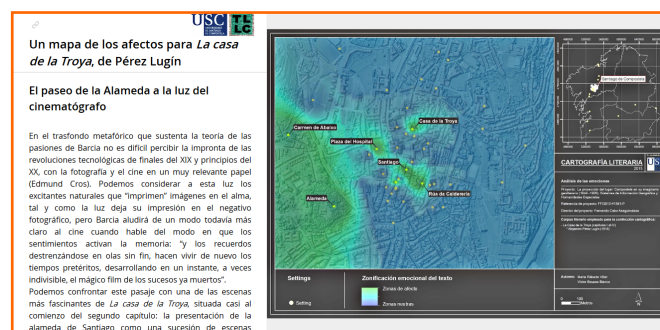


Figura 7. «Espacios del afecto», de María do Cebreiro Rábade Villar, en el proyecto *Compostela geoliteraria*

La solución adoptada para el *Mapa digital de las relaciones literarias ibéricas* deberá necesariamente integrar complementos textuales que ayuden a interpretar los datos visualizados a través del mapa; sin embargo, será importante huir del riesgo de superponer el texto al mapa, hasta el punto de volver a crear una historia cronológica, textual y narrativa, es decir, usando el mapa solo como ilustración (por muy visual e interactiva que sea) de una historia literaria de moldes tradicionales.

4. Conclusiones

Como hemos intentado mostrar en los apartados anteriores, el proyecto *Mapa digital de las relaciones literarias ibéricas* comparte la metodología básica, y también algunos de los riesgos y problemas, con otros proyectos similares dedicados a la representación cartográfica de fenómenos literarios y culturales. Todo proyecto de GIS literario debe negociar, de hecho, una serie de tensiones inherentes a su propia naturaleza: la tensión entre los objetivos teóricos del proyecto y las posibilidades ofrecidas por las herramientas disponibles; la tensión de tener que traducir en elementos visualmente representables (puntos, líneas, polígonos) fenómenos culturales caracterizados por la pluralidad, la interconectividad y la fluidez; la tensión entre incluir demasiada información, transformándola en ruido, o incluir una selección demasiado reducida, limitando el valor del contenido del proyecto; la tensión entre incluir texto(s) explicativo(s) que ayuden al usuario a comprender la información del mapa, y el peligro de sobreponer el texto al mapa, reduciéndolo a mera ilustración; o la tensión entre los ejes espacial y temporal, y el modo de hacer que los dos interactúen en el mapa.

De ahí que este proyecto sea concebido en primer lugar como un campo de pruebas, un área de experimentación metodológica que puede dar lugar a un *know-how* aplicable a otros proyectos similares, y al mismo tiempo generar subproyectos sobre temas, áreas u objetos no incluidos en el proyecto general (por ejemplo, las cartas o las traducciones); destaca, en este sentido, la intención de utilizar diferentes herramientas de visualización para intentar responder a distintas necesidades y para resolver los posibles problemas planteados por el objeto de estudio. Si bien los proyectos de cartografía digital que tratan del «espacio en la literatura», en términos morettianos, se han desarrollado de manera exponencial en los últimos años, los proyectos sobre «la literatura en el espacio», tales como *The Space of Slovenian Literary Culture*, son menos numerosos a pesar de su indudable interés y potencial. El desarrollo de este tipo de proyectos, y la reflexión teórica generada a través del diálogo entre proyectos, pueden ayudar a cimentar una nueva forma de concebir y divulgar la historia literaria a través de la cartografía.

En efecto, no debe olvidarse también que una de las innovaciones de este proyecto se relaciona, precisamente, con su objeto de estudio: una historia literaria que no solo intenta huir de la narración teleológica y de la centralidad de la cronología, sino que, imbricándose con los postulados de los estudios ibéricos, también cuestiona los límites lingüísticos y nacionales que han dominado la historia literaria de los últimos dos siglos. La capacidad de ofrecer una visión multicéntrica y no dominada ni jerarquizada por las divisiones políticas, muchas veces ajenas o contrarias a los flujos culturales, permite que este proyecto resulte potencialmente interesante para la reflexión en torno al funcionamiento histórico de los sistemas literarios. Por otra parte, el proceso de selección, recopilación y sistematización de los datos destinados a la visualización a través del mapa (personalidades,

publicaciones, eventos, instituciones, etc.) tiene como resultado un conjunto de materiales hasta ahora dispersos y en ocasiones poco explorados, lo que en sí mismo puede ser una contribución al campo de los estudios ibéricos.

Referencias bibliográficas

- Alves, D.; Queiroz, A. I. 2015. «Exploring Literary Landscapes: From Texts to Spatiotemporal Analysis through Collaborative Work and GIS». *International Journal of Humanities and Arts Computing*, vol 1, n.º 957-73.
- Atlas das Paisagens Literárias de Portugal Continental* [en línea]. [Fecha de consulta: 29 de abril del 2018] <http://litescape.ielt.fcsh.unl.pt/>
- Augé, M. 1992. *Non-Lieux, Introduction À Une Anthropologie de La Surmodernité*. París: Le Seuil.
- Compostela Geoliteraria* [en línea]. [Fecha de consulta: 29 de abril del 2018] <https://www.compostelageoliteraria.org/>
- Deleuze, G.; Guattari, F. 1980. *Capitalisme et schizophrénie (Vol. 2—Mille plateaux)*. París: Éditions de Minuit.
- Foucault, M. 1984. «Des Espace Autres». *Architecture, Mouvement, Continuité*, n.º 5: 46-49.
- Goodchild, M. F. 2008. «Combining Space and Time: New Potential for Temporal GIS». En: A. Kelly; A. Hillier (ed.). *Placing History: How Maps, Spatial Data, and GIS Are Changing Historical Scholarship*. ESRI, 179-197.
- Gregory, I. 2010. «Exploiting Time and Space: A Challenge for GIS in the Digital Humanities». En: D. J. Bodenhamer; J. Corrigan; T. M. Harris (ed.). *The Spatial Humanities: GIS and the future of humanities scholarship*. Bloomington: Indiana University Press, 58-75.
- Hess-Lüttich, E. W. B. 2012. «Spatial Turn: On the Concept of Space in Cultural Geography and Literary Theory». *Spatial Turn*, n.º 5: 11.
- Holocaust History Animated Maps* [en línea] [Fecha de consulta: 29 de abril del 2018] <https://www.ushmm.org/learn/mapping-initiatives/holocaust-history-animated-maps>.
- IStReS – Iberian Studies Reference Site* [en línea] [Fecha de consulta: 29 de abril del 2018] <http://istres.letras.ulisboa.pt>
- Juvan, M. 2015. «The Spatial Turn, Literary Studies, and Mapping». *European Review*, n.º 23, vol. 1: 81-96.
- Juvan, M.; Dokler, J. 2015. «Towards a GIS-Analysis of Literary Cultures: The Making of the Slovenian Ethnoscape through Literature». *International Journal of Humanities and Arts Computing* n.º 9, vol. 2:196-218. <https://doi.org/10.3366/ijhac.2015.0149>
- Lefebvre, H. 1974. *La production de l'espace*. París: Anthropos.
- Mapa das relações literárias ibéricas (1870-1930)* [en línea]. [En construcción] <http://maplit.letras.ulisboa.pt>
- Mapa literari català* [en línea] [Fecha de consulta: 29 de abril del 2018]. <http://mapaliterari.cat>

- Mapping the Lakes - A Literary GIS* [en línea] [Fecha de consulta: 29 de abril del 2018] <http://www.lancaster.ac.uk/mappingthelakes/>
- Mapping the Republic of Letters* [en línea] [Fecha de consulta: 29 de abril del 2018] <http://republicofletters.stanford.edu/casestudies/index.html>
- Matos, S. 2007. «Conceitos de Iberismo em Portugal». *Revista de História das Ideias*, n.º 28: 169-193.
- Moretti, F. 1997. *Atlante del Romanzo Europeo, 1800-1900*. Turín: Eunadi.
- Moretti, F. 2005. *Graphs, Maps, Trees. Abstract Models for Literary History*. Londres: Verso.
- Nora, P. 1984. *Les Lieux de mémoire*. París: Gallimard.
- Pérez, S. 2013. «Iberian Studies: A State of the Art and future perspectives». En: S. Pérez; A. Fernandes (ed.). *Looking at Iberia. A Comparative European Perspective*, eds. Santiago Pérez Isasi y Ângela Fernandes. Oxford: Peter Lang, 11-25.
- Piatti, B.; Rudolf Bär, H.; Reuschel, A. K. [et al.] 2009. «Mapping Literature: Towards a Geography of Fiction». En: *Cartography and Art*. Berlín: Heidelberg: Springer, 1-16.
- Resina, J. R. 2009. *Del hispanismo a los estudios ibéricos. Una propuesta federativa para el ámbito cultural*. Madrid: Biblioteca Nueva.
- Santos, E. 2002. «Cartografías Literarias (Reflexiones Teóricas Con Algunos Ejemplos Recientes de Narrativa Peninsular)». *Laurel. Revista de Filología*. Nº 5: 63-107.
- Santos, E. 2017. «GIS and telescopic reading: between spatial and digital humanities». *Neohelicon*, n.º 44, vol. 1: 65-81.
- Sardica, J. M. 2014. «The Cultural Discourse of Contemporary Portuguese Iberianism». *International Journal of Iberian Studies*, n.º 27, vol. 1: 55-70.
- Soja, E. W. 1996. *Thirdspace: Journeys to Los Angeles and Other Real-and-Imagined Places*. Cambridge, Mass: Blackwell.
- Tally, R. T. (ed.) 2011. *Geocritical Explorations: Space, Place, and Mapping in Literary and Cultural Studies*. Palgrave Macmillan. <https://doi.org/10.1057/9780230337930>
- The Space of Slovenian Literary Culture* [en línea] [Fecha de consulta: 29 de abril del 2018] <http://pslk.zrc-sazu.si>
- Tuan, Y. F. 1977. *Space and Place*. University of Minnesota Press.
- Westphal, B. 2011. *Geocriticism: Real and Fictional Spaces*. Palgrave: Macmillan.

CV



Santiago Pérez Isasi
 Universidade de Lisboa
santiagoperez@campus.ul.pt

Faculdade de Letras
 Alameda da Universidade
 1600 – 214 Lisboa
 Portugal

Investigador auxiliar, Centro de Estudios Comparatistas
 Faculdade de Letras, Universidade de Lisboa