

## Recerques

214

---

# Les Al·legories de Can Barata. Estudi historicoartístic

---

Maria Gràcia Salvà Picó / salvapg@diba.cat

---

La Casa Barata, edifici amb valor històric i artístic de Sabadell, es va enderrocar l'any 1976. L'únic que en va sobreviure, que nosaltres en tinguem coneixement, van ser les sis teles amb unes al·legories pintades que les últimes propietàries de l'immoble –les germanes Barata Vidal– van donar al Museu d'Art de Sabadell l'any 1973 i dues més –actualment propietat de Núria Barata– que amb aquest article apareixen per primera vegada a llum. L'objectiu del nostre estudi és que Can Barata es recordi mitjançant l'estudi històric i artístic del conjunt, especialment de les al·legories que ens han pervingut. L'any 1865, l'industrial sabadellenc Joan Fontanet i Pont va edificar una casa unifamiliar al número 22 del carrer de Sant Josep de Sabadell, obra encarregada a Gabriel Batlle i Tort. La primera decoració pictòrica, ara desapareguda, va ser pintada per Josep Espinalt i Torres i es pot datar pels volts de 1879. Poc després, es va redecorar amb unes al·legories similars que van ocultar la primera ornamentació i que són les que actualment es conserven. Com és habitual en les decoracions dels edificis senyorials del segle XIX, a la Casa Barata es van reproduir temes i ornaments procedents de la iconografia clàssica. Aquests preceptes clàssics es van acompanyar de la representació d'alguns valors humans, entre els quals es van escollir la saviesa i la felicitat. El programa iconogràfic escollit demostra que la casa s'entén com un compendi de saviesa, aconseguida mitjançant l'estudi de les ciències humanístiques i de l'art. En definitiva, una manera de demostrar la felicitat mundana.

### *Paraules clau*

Al·legories, cases senyorials segle XIX, decoracions interiors segle XIX

“*Salvar Can Barata*” és el clam que, l’any 1976, el pintor Antoni Vila Arrufat va fer en defensa d’aquesta important casa pairal sabadellenca. En una carta oberta al director del diari *Sabadell*, demanava que l’edifici, *petit palau*, no fos enderrocat i que l’Ajuntament el destinés a nous usos d’acord amb el seu prestigi i noble presència.<sup>1</sup> Malgrat aquesta protesta i moltes més encapçalades, entre d’altres, pel Patronat de Museus, per entitats culturals –com ara l’Acadèmia de Belles Arts de Sabadell, la Fundació Bosch i Cardellach, el Centre d’Estudis La Sabadellense– i associacions veïnals –entre les quals cal destacar l’Associació de Veïns del Centre, la de Sant Oleguer o la Federació d’Associacions de Veïns–, no hi va haver res a fer i l’immoble va ser irremissiblement enderrocat, el mes d’octubre del mateix any. Les entitats esmentades, a més, van intentar d’establir un diàleg amb els representants de l’Ajuntament, per tal de buscar una solució per preservar la casa, la qual, a més del valor arquitectònic, hi tenia afegit el pictòric, ja que estava ricament decorada per Josep Espinalt.<sup>2</sup> Malgrat tots els esforços, les autoritats municipals no van ser receptives i es va prioritzar la construcció, de bell nou, d’un casal d’avis que, sembla, era indispensable per a la ciutat: “(...) y lo me-

*yor que podemos hacer es olvidarnos de Can Barata y pensar en este hogar del jubilado que tanta falta nos hace*”.<sup>3</sup> Ateses aquestes circumstàncies, l’objectiu del nostre estudi és, si més no, que Can Barata es recordi per mitjà de l’estudi d’algunes de les seves despulles que ens han pervingut. Es tracta de les *Al·legories*, una sèrie de pintures que ornaven les seves parets, donades al Museu d’Art de Sabadell per la família Barata. Agraïm al Museu d’Art de Sabadell l’interès demostrat en la nostra investigació i a la senyora Núria Barata, la seva inestimable col·laboració.<sup>4</sup>

## L’edifici i el primer propietari

L’any 1865, Joan Fontanet i Pont (†1902), industrial sabadellenc casat amb Mercè Barata i Font, va fer construir una casa unifamiliar al lloc on hi havia hagut set casetes, de la seva propietat, al número 22 del carrer de Sant Josep de Sabadell. El vint-i-tres de febrer d’aquell any, va demanar permís per enderrocar les cases i construir-ne una de nova. A l’expedient d’obres, conservat a l’Arxiu Històric de Sabadell, hi ha un plànol de la façana, signat per Gabriel Batllevell.<sup>5</sup> Sabem que en Joan Fontanet era propietari d’un molí paperer a Sabadell, conegut actualment amb el nom de molí d’en Fontanet, emplaçat a la riba del riu Ripoll. Els elements de la fàbrica tèxtil, datats entre 1875 i 1920, encara es conserven, especialment la xemeneia. A més, sembla que el senyor Fontanet tenia negocis immobiliaris amb el mestre d’obres Batllevell, ja que ambdós compraven terrenys per construir habitatges i després els venien.

215

1 Diari *Sabadell*, 10 de juny de 1976, p. 3. Arxiu Històric de Sabadell (d’ara endavant AHS). Agraïm al personal de l’Arxiu el seu ajut i facilitats en l’accés als documents, especialment a l’arxiver Jordi Torruella.

2 Per a més informació, podeu consultar les notícies publicades al *Diari de Sabadell* de l’any 1976 els dies: 1-7 p. 2; 7-7 p. 2; 17-7 p. 3; 7-10 p. 2; 9-7 p. 11; 28-10 p. 10 (AHS).

3 Les paraules procedeixen de Diego Pérez, tinent d’alcalde d’Acció Social de l’Ajuntament de Sabadell, publicades a una entrevista del diari *Sabadell* el 8 de juliol de 1976 (AHS).

4 A Engràcia Torrella, directora del Museu, i especialment a la seva conservadora, Meritxell Casadesús, per facilitar-nos la tasca al llarg de la nostra investigació. A Núria Barata, per les informacions aportades i per autoritzar-nos a publicar les dues al·legories procedents de Can Barata, fins ara inèdites. Així mateix, a Ramon Barata Vidal, que ha col·laborat en la recerca d’informació sobre la família Barata.

5 Arxiu Històric de Sabadell (d’ara endavant AHS). Fons Municipal, Llicències d’obres, exp. 1865/0010 (AMH 172). L’arquitecte municipal, Josep Buxareu i Gallart, dóna el vistiplau al projecte el 6 de març de 1865. Joan Fontanet paga cinquanta reals i un velló per obtenir el permís d’edificació.

6 El 1888 es reforma la façana principal i, el 1900, Juli Batllevell, fill de l’anterior, continua amb la reforma i construeix la façana posterior.

7 J. CASAMARTINA, *Juli Batllevell...* A. CASTELLS, *L’art sabadellenc...* vegeu bibliografia final.

Gabriel Batllevell i Tort (1825-1910), casat amb Dolors Arús, residia al carrer de Gràcia de Sabadell. Un dels seus fills, Juli, va seguir els passos del pare i es va convertir en un dels arquitectes modernistes prestigiosos, dels anomenats gaudinistes. Gabriel va ser mestre d’obres de l’Ajuntament, a més d’altres càrrecs, i va participar en la remodelació urbanística que es va produir a Sabadell la segona meitat del segle XIX. Les seves obres més conegudes són el col·legi de les Escoles Pies, construït el 1871 i decorat per Josep Espinalt, reformat el 1885 i que des de llavors va ser la seu de l’Ajuntament<sup>6</sup>; l’estació de tren, i de les Voltes de l’Oliver –actual Casal Pere Quart–, propietat de Pere Oliver.<sup>7</sup>



Figura 1. Façana posterior de la Casa Barata, al carrer Sant Josep, 22 de Sabadell, poc abans de ser enderrocada. S'hi veuen la galeria porticada i el jardí. Va ser encarregada per Joan Fontanet i Pont i construïda pel mestre d'obres Gabriel Batllell, l'any 1865 (Brunet, 1976, AHS).

Gràcies a una sèrie de fotografies realitzades abans que fos enderrocada i conservades a l'Arxiu, podem saber com era Can Barata. Es tractava d'un edifici de planta quadrangular, de planta baixa, pis principal i golfes. L'espai axial s'organitzava al voltant d'una rotunda central culminada per una llanterna cupulada de planta octogonal. Els dos angles de la façana posterior eren reforçats per sengles torres de planta quadrada. A la planta baixa de la façana posterior, hi destacava una galeria porticada formada per cinc arcs de mig punt recolzats en columnes. Aquest pòrtic, dissenyat a la manera serliana, donava pas a un jardí, al qual s'accedia per una escala. A la banda del darrere del pis principal hi havia una terrassa tancada per una balustrada de terracota. Les cobertes exteriors eren a quatre vessants, fetes amb teula. A la llanterna, que tenia la

funció de claraboia, s'hi obrien vuit finestres amb gelosies i vitralls.<sup>8</sup> La casa va ser construïda segons uns criteris inspirats en l'arquitectura neopalladiana, la qual va tenir una gran difusió a l'Anglaterra del final del segle XVIII. En aquest cas, tant l'aparença arquitectònica com les decoracions interiors, tenen el regust classicista posat de moda pels germans Adam, fonamentalment per Robert Adam (1728-1792). Aquesta influència es fa palesa sobretot en l'estil, l'ornamentació i els temes representats a les pintures murals, tal com més endavant explicarem.

Un altre element que cal destacar és la importància donada al jardí que, malgrat que a les fotos es vegi abandonat, traspua part de la seva esplendor. Tal com demostra l'esbós d'arquitectura de jardí de Pierre-Víctor Galland, datat del 1884, a les cases senyoriales



Figura 2. Esbós per a una casa del decorador d'interiors Pierre Victor Galland (Museu d'Arts Decoratives de París).

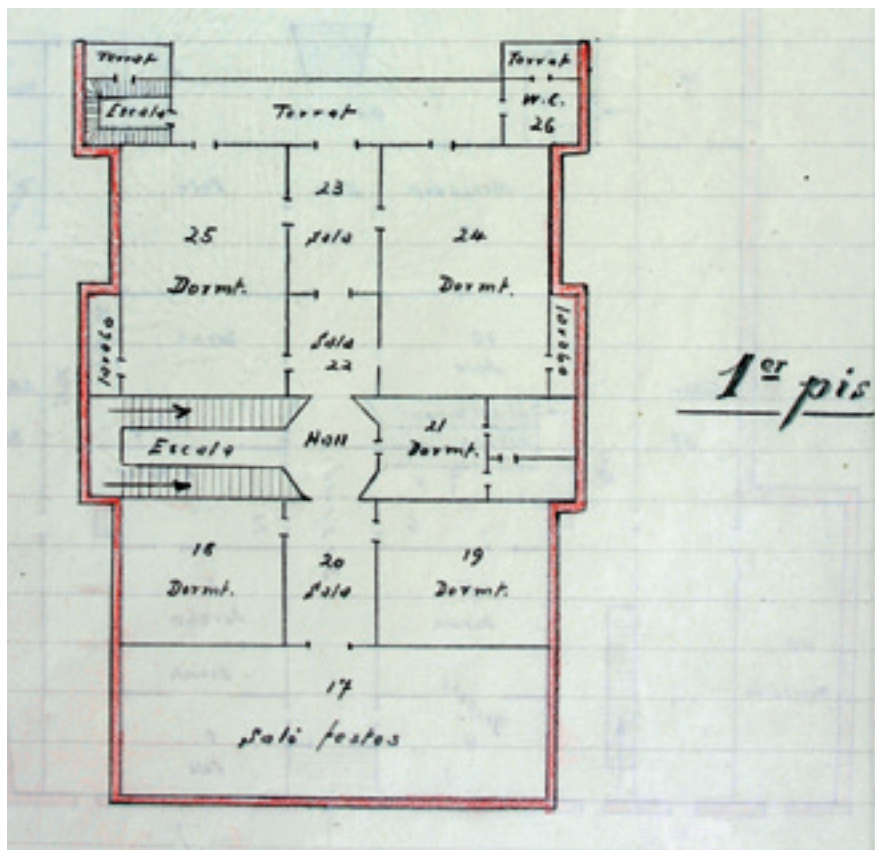


Figura 3. Dibuix de la segona planta de la Casa Barata. Procedeix de l'Inventari de la Casa Fontanet, Viuda Barata, datat del 6 d'agost de 1936. Les al·legories decoraven les parets del saló de festes, que correspon al número 17 (G82 170, AHS).

217

estava de plena moda tenir jardins frondosos i amb fonts, als quals s'accedia per unes escales situades al bell mig de les galeries porticades de la façana posterior (figures 1 i 2).<sup>9</sup>

No només coneixem l'aparença exterior de la casa per les fotos, sinó que, gràcies a un inventari efectuat el 6 d'agost de 1936, podem saber-ne la distribució interna. La planta baixa, els despatxos i sales se situaven

a la crugia del davant, mentre que el menjador i altres sales donaven a la galeria posterior. L'accés al pis noble es feia mitjançant una escala lateral. En aquesta planta les habitacions es distribuïen entorn d'un vestíbul octogonal. A la part del davant, hi havia una gran sala rectangular, oberta a la façana principal a través de tres finestrals; era la sala de festes. Les al·legories es trobaven a les parets d'aquest majestuós saló (figura 3).<sup>10</sup>

8 Les fotos, datades del juliol de 1976, van ser fetes per Lluís Brunet just abans que la casa fos enderrocada (AHS. CL470 i CL4791).

9 L'estudi de Pierre Victor Galland (1822-1892) es conserva al Museu d'Arts Decoratives de París, núm. inv. 7947 AB.

10 *Inventari Casa Fontanet, Viuda Barata*, 6 d'agost de 1936. Les dependències estan numerades i dibuixades en dos plànols esquemàtics de les dues plantes. Hi ha una relació de tots els objectes mobles de la casa (AHS).

## La decoració de Josep Espinalt

Can Barata, com la majoria dels casals senyorials del segle XIX, estava profusament ornamentada. La decoració pictòrica ocupava pràcticament tot l'edifici, des de les parets i sostres de les sales més públiques fins a les escales, vestíbuls, claraboia i resta d'espais. La

primera decoració va desaparèixer juntament amb la casa. Les teles conservades al Museu d'Art de Sabadell i a la col·lecció particular de la senyora Núria Barata no pertanyen a aquesta primera fase decorativa. Així, en aquest treball estudiem, principalment, allò que va quedar de la segona etapa de la decoració de l'edifici: les sis al·legories que es conserven al Museu d'Art de Sabadell i el parell que romanen a la col·lecció Barata; aquestes dues darreres inèdites fins ara. Això no obstant, també ens referirem a l'ornamentació inicial, coneguda per mitjà de fotografies.

218

Joan Fontanet va encarregar la decoració de la casa a Josep Espinalt i Torres (?-1891), segons consta en algunes notícies bibliogràfiques sobre aquest pintor, del qual se'n coneix la trajectòria d'ençà que es va establir a Sabadell, l'any 1879.<sup>11</sup> Nascut a Santpedor, en una data no determinada encara, s'instal·là a París, on es degué formar sobretot com a pintor decorador. Tal vegada, després de París, va marxar cap a Barcelona, però una epidèmia de febre groga, el 1870, va provocar la dispersió de molts artistes cap a ciutats més properes a la natura i allunyades de la malalta metròpoli, com ara Sitges i Olot, però també Sabadell. Aquesta última, amb una societat pròspera gràcies a la indústria tèxtil, la qual es feia fer noves residències decorades sumptuosament. A més, hi havia sorgit una escola paisatgística, promoguda pel dibuixant Ramon Quer Vidal (1829-1890), inspirada pels jardins que voltaven el castell de Can Feu, anomenats el bosc de Can Feu.<sup>12</sup>

El nostre pintor, en arribar a Sabadell, l'any 1879, es va establir en una casa del carrer de Coromines, 57, propietat del que va ser el seu benefactor, el senyor Manuel Coromines. Possiblement, el primer encàrrec que va tenir va ser la decoració de Can Barata i tot just després va pintar el saló del Col·legi dels Escolapis, construït per Gabriel Batllell el 1871. Juntament amb els pintors Joan Vila Cinca (1857-1938), Ramon Quer (1829-1890) i Joan Figueras (1863-1921), va fundar, l'any 1880, l'Acadèmia de Belles Arts de Sabadell que esdevingué un centre artístic molt actiu. L'obra de tots aquests artistes està ben representada al Museu d'Art de Sabadell, a la secció d'Academicismes de final del segle XIX i començament del XX. A més de la seva tasca com a professor a l'Acadèmia, va pintar quadres, fonamentalment retrats i paisatges, que va exposar en múltiples ocasions, com a la *Primera*



Figures 4 i 5. A les parets perimetrals del tambor de la cúpula es poden apreciar les al·legories de les quatre estacions i d'altres elements decoratius. L'al·legoria de la Primavera va ser pintada, juntament →

*Exposició de l'Acadèmia de Belles Arts de Sabadell*, el 1882,<sup>13</sup> o a la *Primera Exposición de Bellas Artes*, organitzada per l'Ajuntament de Barcelona, l'any 1891.<sup>14</sup> Va acabar el seus dies tristament, malalt i amb problemes econòmics, que els seus amics pintors de l'Ateneu Sabadellés, van intentar solucionar tot organitzant una tómbola per recaptar diners, que finalment no es va fer a causa del traspàs de l'artista.<sup>15</sup>

L'únic testimoni que ens ha quedat de la decoració inicial atribuïda a Josep Espinalt són els reportatges fotogràfics de Joan Gusi, efectuat cap a 1970, i el completíssim de Lluís Brunet, del mes de juliol de



amb les altres tres estacions, per Josep Espinalt cap a 1879 i posteriorment, a començament de segle xx, es va cobrir amb paper pintat. (Brunet, 1976, AHS).

1976, ambdós conservats a l'Arxiu Històric de Sabadell. Les imatges palesen el deteriorament de la casa, en estat ruïnós, però encara amb les decoracions al seu lloc. Algunes de les fotos pertanyen als espais disposats al voltant del vestíbul central cobert amb una cúpula, també decorada. D'altres, a la gran sala, la qual creiem que era el saló de festes segons que hem descrit més amunt. Hi ha algunes fotografies, no gaires, especialment de sostres, de les quals no sabem la localització exacta, encara que és fàcil suposar que decoraven alguna de les sales, bé de la planta baixa bé de la noble. No ens hem detingut a estudiar-les en

profunditat, ja que no constitueixen l'objecte principal d'aquest article. Tot i això, com que, a parer nostre, són les que tenen més qualitat artística i les que es poden atribuir a la mà de Josep Espinalt, n'hem fet una anàlisi preliminar.

Per a la decoració de les zones de pas al voltant del vestíbul distribuïdor i per a la cúpula, es van escollir uns motius ornamentals propis de l'estil Imperi. La major part de la decoració la formen unes composicions vegetals a *candelieri* entorn d'uns medallons centrals, dins els quals, de vegades, hi ha pintats buquets de flors. Les sanefes de greques se solen utilitzar per emmarcar les composicions i els frisos. En alguns indrets s'alternen amb sanefes d'arabescs. També abunden les decoracions de roleus de grans tiges sinuoses. Els plements del cupulí són decorats de forma alterna amb dos motius ornamentals. L'un, format per una tija central a la qual hi ha enroscats dos grius i, l'altre, per una planta de fulles en forma d'agulla.

219

## Les al·legories de les quatre estacions

Les figures femenines pintades a l'oli sobre teles a les parets del tambor de la cúpula eren les de més qualitat, tant tècnica com artística. Estaven emmarcades com si fossin quadres, amb un marc de fusta, a la manera d'un *quadro riportato*, tècnica d'ornamentació il·lusionista posada de moda al Primer Barroc per Anibale Carracci (1597-1600). Possiblement, s'han d'atribuir a la mà de Josep Espinalt. Creiem que es de-

11 Ll. MAS, "José Espinalt", *Arrahona...*, p. 120; *La col·lecció, 1875-1936. Museu d'Art de Sabadell...*, p. 50-55; J. F. RAFOLS, *Diccionario Biográfico de Artistas de Cataluña...* p. 353; entre d'altres.

12 F. FONTBONA, *Història de l'Art Català. Del Neoclassicisme a la Restauració 1808-1888...* p. 224; *La col·lecció 1875-1936. Museu d'Art de Sabadell...* p. 50.

13 Hi va presentar un *Bodegó* i un *Retrat*, ambdós conservats al Museu d'Art de Sabadell, catalogats amb els números 37 i 38, respectivament.

14 Hi va participar amb tres obres: *Flores*, amb un preu de 500 pessetes, *Marina* i *Idilio*, amb un preu de 40 pessetes cadascuna. *Catàleg de la Primera Exposició General de Bellas Artes...* p. 87. També es conserven al Museu d'Art de Sabadell, amb els números de catàleg 179, 180 i 181, respectivament. El Museu conserva una àmplia mostra de peces atribuïdes a Espinalt. Actualment la única exposada és l'Al·legoria de la pintura, la resta estan a l'àrea de reserva.

15 *Revista de Sabadell*, 30.07.1891, p. 2 (AHS).



Figures 6 i 7. Els models estilístics i iconogràfics que va utilitzar Espinalt possiblement provenien dels decoradors d'interiors francesos. A l'esquerra, un esbós de Flora de P.V. Galland, datat del 1884; a la dreta el mateix tema pintat per Espinalt a Can Barata (Brunet, 1976, AHS).

gueren pintar cap a l'any 1879, catorze anys després de construïda la casa. No poden ser anteriors a aquesta data, ja que no és fins llavors que l'artista arriba a Sabadell. Per tant, aquest *terminus post quem* ens orienta sobre la data de les teles.

Segons que es pot observar a les fotografies de l'any 1976, la majoria d'aquestes al·legories van ser tapades amb paper pintat decorat amb un entramat de cistelletes de flors. El paper d'ocultació va ser fixat, amb uns petits claus, a un marc de fusta tapat amb un filet

ornamentat amb flors. A la foto de la cúpula efectuada l'any 1970 per Joan Cusi, encara que les al·legories s'hi vegin parcialment, es pot comprovar que la figura de la primavera té el paper de sobre a mig arrencar. A la fotografia de Lluís Brunet, de 1976, les figures de la tardor i de l'estiu estan al descobert. La de l'hivern mai no va ser coberta, ja que anava vestida.

Aquestes imatges es podien haver tapat com a conseqüència d'un canvi de propietari de l'edifici. L'any 1902, Joan Fontanet mor sense descendència i la casa passa a mans dels nebots de la seva dona. Primer al gran, Francesc (1870-1913), després a Josep (1874-1927) i, finalment, en no tenir fills cap dels dos, a Joan. Hem trobat molt poca documentació sobre aquests personatges. D'en Joan sabem que era casat amb Dolors Molins i que van tenir un únic fill, Ramon. Ara com ara, però, no tenim prou informació per saber quin d'ells va decidir tapar les al·legories.

Les al·legories de la claraboia van ser representades en forma de dones despullades, sinuoses i voluptuoses, tal com marcaven els cànons de bellesa i estilístics de la pintura d'estil romàntic. Les personificacions de la *Primavera*, l'*Estiu* i la *Tardor* són tres dones de cabelleres llargues i ondulades, de carns rubenianes exuberants, que només es cobreixen les extremitats inferiors amb mantells transparents i voleiants. A les mans tenen els atributs específics que permeten identificar-les: la primavera, una corona de flors; l'estiu, un feix d'espigues de blat, i la tardor, un raïm. L'*Hivern* és una muller vestida amb túnica i mantell gruixut, amb el qual es cobreix també el cap. Aquesta darrera al·legoria presenta similitud iconogràfica amb la que va pintar Claudi Lorenzale (figures 4 i 5).<sup>16</sup>

Els models compositius, estilístics i iconogràfics són similars als utilitzats pels decoradors d'interiors francesos del moment. La similitud entre l'esbós de Flora realitzat per P. V. Galland per a un hotel de Londres, datat del 1884, i la Primavera de Can Barata és evident (figures 6 i 7).<sup>17</sup>

16 Claudi Lorenzale, "Les quatre estacions", oli sobre tela, 1857. Museu d'Arts Decoratives. Barcelona.

17 Projecte per a la decoració d'un plafó d'un hotel a Londres. Museu d'Arts Decoratives de París, Núm. inv. 825.

18 Informació que hem pogut extreure d'alguns documents de l'Arxiu Històric i de les fotografies de Joan Balmes Benedicto, núm. inv. JBB015742 i JBB034823, també conservades al mateix Arxiu.

## Les Al·legories del Museu d'Art de Sabadell i de la col·lecció Barata

Ramon Barata Molins (1903-1968), enginyer i industrial, propietari de les empreses Hilaturas Sidoux, SA de Sabadell i Barata Molins de Montevideo, *Comendador de la Orden de Isabel la Católica* i vicedirector de la Compañía General de Tabacos de Filipinas, va heretar la casa, possiblement quan va morir el seu pare. Tenia la residència a Manila i mai no la va ocupar. Segons les nostres indagacions, Can Barata, des de l'any 1940 al 1958, va ser la seu de l'Acción Católica de l'església de Sant Fèlix, on també s'hi van instal·lar un dels locals de l'Orientación Católica y Profesional del Dependiente i les Escoles nocturnes per a obrers de Sant Fèlix.<sup>18</sup> Ramon i Josefina Vidal (1914-1961) van tenir quatre fills: Ramon, Josefina, Maria Teresa i Núria. L'heretat de la casa va passar a Maria Teresa (†2007) i a Núria. Ens hem posat en contacte amb la senyora Núria Barata Vidal, que ens ha ajudat a esclarir dubtes sobre la seva família i l'immoble. Segons ens ha explicat, la casa va estar en mans d'apoderats,

221



Figura 8. Abans de l'enderroc de la casa l'any 1976, es van recuperar unes al·legories que van ser donades al Museu d'Art de Sabadell per la família Barata. Van estar instal·lades al vestíbul de la Casa Turull, entre 1980 i 1993 (Museu d'Art de Sabadell).



Figura 9. Des de l'any 1940 fins el 1958, la casa va ser seu de l'Acción Católica. Al fons de la sala, es poden apreciar les decoracions al·legòriques, que posteriorment van ser retallades (Balmes, 1948, AHS).

com a mínim des de 1935, els quals van fer i desfer segons les seves conveniències. Va ser llogada i sembla que el llogater va saquejar els béns mobles de la finca, fins al punt que va quedar pràcticament buida. Les hereves van posar la casa a la venda l'any 1973 i el 1975 la va comprar el Servicio de Mutualismo Laboral. Després d'una llarga i infructuosa protesta, que hem esmentat més amunt, la casa es va enderrocar a l'octubre de l'any 1976. En 1977 s'hi edificà de bell nou una llar del pensionista, propietat del Ministeri de Treball. Actualment és el Casal de la Gent Gran de Sabadell, gestionat per la Generalitat de Catalunya.

L'únic que va sobreviure de la casa, que nosaltres coneguem, van ser les sis teles amb al·legories que les senyores Barata van donar al Museu d'Art de Sabadell l'any 1973 i les altres dues, actualment propietat de Núria. Aquestes darreres apareixen per primera vegada a llum i s'han localitzat durant el nostre procés de recerca. Les figures es van extreure de les

teles que cobrien les parets del saló de festes i es van retallar a manera de figurins. Així van estar exposades al vestíbul del Museu, des de l'any 1980 fins l'abril de 1993. L'*Al·legoria* de la Pintura es va restaurar el 1998 i s'exposà a la sala on hi ha representats els pintors academicistes.<sup>19</sup> Les altres cinc, que han estat recentment restaurades, estan dipositades a l'àrea de reserva.<sup>20</sup> Tant les al·legories del Museu com les de la col·lecció Barata s'han reentelat i col·locat en un nou bastidor (figura 8).

A hores d'ara, no sabem ben bé quin va ser el procés que es va seguir per fer la segona decoració ni el motiu que va determinar el canvi. Això no obstant, a partir de l'estudi d'allò que s'ha conservat i de la documentació, ens permetem aventurar una interpretació. En observar amb deteniment les fotos de la decoració de la casa abans de l'enderroc, ens van cridar l'atenció diferents detalls. En primer lloc, la diferència de resolució tècnica i artística entre l'em-

marcament i el pedestal, d'una banda, i les figures, de l'altra. És innegable que, mentre que l'ornamentació perifèrica està molt ben resolta, la de les figures és força maldestra. Considerem, per tant, que són obra de dos artistes diferents. D'altra banda, la segona ornamentació sembla una còpia de la primera, tot i que les figures estan reinterpretades. A més, les segones al·legories no estan col·locades al lloc que els correspondria, si se seguís el programa iconogràfic de la primera versió. Val a dir que la forma, les actituds i els atributs també són diferents. Una interpretació d'aquest fet podria ser que un primer artista, més expert, pinta l'ornamentació perifèrica i els pedestals i que un altre, o uns altres, perquè sembla que hi ha més d'una mà, fan les figures. Josep Espinalt era professor a l'Acadèmia de Belles Arts i la tradició oral explica que li agradava treballar acompanyat dels seus deixebles. Per tant, aquestes pintures podrien haver estat obra del taller de n'Espinalt.

Finalment, se'ns planteja un enigma, de difícil solució. ¿Quan es van retallar les figures i per quin motiu? Hem localitzat una foto, realitzada per Joan Balmes Benedicto, datada de 1948, de quan Can Barata era la seu de l'Acció Catòlica. S'hi veuen uns adolescents jugant al ping-pong a primer terme i, al fons, les parets pintades amb les al·legories. La que millor es reconeix és la de la *Pintura*. Malgrat que la imatge, en blanc i negre no permeti veure en detall les pintures, a cop d'ull sembla que les figures estan perfectament integrades en el plafó decorat. Això no obstant, la presència d'un puntejat a tot el contorn de les figures, ara dissimulat amb la restauració, i els foradets a la paret que es veuen a les fotos, fan pensar que les figures van ser retallades i després tornades a clavar. Potser, aquest és el motiu pel qual es van salvar. Com que ja havien estat desenganxades del suport, va ser més fàcil tornar-les a arrencar (figura 9).

La nostra hipòtesi sobre aquest procés és la següent. Hi va haver una primera decoració del saló de festes, possiblement efectuada per Espinalt, coetània

a l'ornamentació de la cúpula, és a dir, de cap a 1874. Més tard, s'hi fa una nova aportació, que oculta parcialment la pintura original, mitjançant uns plafons emmarcats amb una tija, dins els quals hi ha uns pedestals amb grotescs. És una obra de qualitat, efectuada, no gaire després de la primera decoració, per n'Espinalt mateix o per un artista del seu taller. Després, es pinten les segones al·legories. Es tracta d'una aportació de poca qualitat tècnica i artística i en què es veuen diferents mans. No tenen la mateixa tècnica la *Filosofia* i l'*Arquitectura*, una mica millors, que la resta. Fins i tot, es perceben diferents mans en una mateixa figura. Val a dir que també han estat objecte de repintats posteriors. En una tercera fase, pensem que les figures es retallen del plafó. Aquesta acció ha de ser posterior a 1948, ja que a la fotografia abans esmentada encara està *in situ*. Tot seguit, per algun motiu, s'hi tornen a clavar. Finalment, abans de l'enderroc de la casa, es desclaven les figures retallades. El Museu d'Art de Sabadell es fa càrrec de sis de les teles, donades per les germanes Barata, i les donants se'n queden dues, ara propietat de Núria.<sup>21</sup>

A partir de les fotografies i del plànol de l'any 1936, annex a l'inventari de la casa, hem vist que les al·legories procedeixen de les parets d'una gran sala rectangular que correspon a l'anomenat saló de festes, emplaçat a la crugia davantera de la planta noble. Era una sala ricament ornamentada amb un sostre motllurat i policromat. A la primera decoració les figures femenines estan representades dempeus, sobre uns pedestals de grutescs, en els quals hi havia inscrits els seus noms. Es cobreixen el cos amb una túnica fina i transparent, que deixa entreveure el cos despullat, a la manera de la tècnica de les robes mullades de l'escultura clàssica grega. A les mans tenen els atributs específics, que permeten identificar-les. Estan col·locades enmig d'uns plafons, resseguits d'unes tiges amb fulles que surten de sengles gerres de vidre. Una motllura policromada fa l'efecte il·lusori d'un marc, a la manera d'un *quadro riportato*, la qual està perfilada al seu torn per un marc pintat de vermell i decorat amb motius estelats. Els plafons estan separats els uns dels altres mitjançant una mena de pilars ficticis, decorats amb sengles cartel·les que convergeixen en un medalló octogonal, on hi ha pintat un retrat. Segons la nostra opinió, aquestes al·legories són d'un estil diferent

19 Restaurada per L. Domedel i S. Samaniego.

20 Restaurades a l'Escola d'Arts Oficis de la Diputació de Barcelona per professors i alumnes del departament de conservació i restauració, i a les Oficines de Patrimoni Cultural de la Diputació de Barcelona, entre els anys 2008 i 2013. Restauradores: A. Miquel i R. Gasol.

21 Han estat reentelades i emmarcades.



Figures 10 i 11. La decoració d'estil neopompejà és un *revival* de moda a final del segle XIX, tal i com demostren els manuals decoratius (primera imatge) o les ornamentacions dels palaus francesos com el Château de Malmaison (segona imatge).



de les de la cúpula, amb una major rigidesa i una menor qualitat en l'execució dels trets dels rostres i de la transparència de les robes. Tal vegada, Josep Espinalt, en pintar-les, va treballar amb col·laboradors.

Tant la composició com l'estil de les figures i els motius ornamentals són característics de l'estil neopompejà que s'utilitza tant en el Neoclassicisme com en els revivals eclèctics del segle XIX. Està molt de moda a Anglaterra, tal i com evidencien els múltiples tractats de decoració publicats a l'època. Tal vegada, Espinalt va poder accedir a algun d'aquests llibres. Al de H.W. ARROWSMITH *The House Decorator and Painter's Guide; Containing a Series of Designs for Decorating Apartments, Suited to the Various Styles of Architecture*, publicat a Londres el 1811, s'explica en què consisteix l'estil pompejà i es proporciona un model de decoració de sala que, formalment, s'assem-

bla força a la de Can Barata. A França, els arquitectes Percier i Fontaine, decoren el menjador del Château de Malmaison amb pintures al·legòriques.<sup>22</sup> El mateix Percier, reforma la Casa del Labrador al Palau Reial d'Aranjuez, entre 1798 i 1808. Algunes de les sales es decoren d'estil pompejà (figures 10 i 11).<sup>23</sup>

Si analitzem formalment les segones al·legories, de seguida veurem que s'han resolt d'una manera ben diferent que la resta del conjunt decoratiu i alhora que l'estil pictòric d'Espinalt. Les figures conservades al Museu i a la col·lecció Barata tenen poc moviment i un hieratisme considerable. El tractament dels rostres estereotipats, els plecs de les robes sense volum

22 CH. PERCIER; P. FONTAINE, *Recueil de décorations intérieures comprenant tout ce qui a rapport a l'ameublement...*

23 J. J. URRIES y DE LA COLINA, *La Real Casa del Labrador de Aranjuez...*



Figures 12 i 13. Les al·legories de la Pintura de les dues fases decoratives. La primera possiblement va ser pintada per Espinalt, en col·laboració amb els seus ajudants (Brunet, 1976, AHS). La segona és obra d'altres artistes, per ara anònims (Museu d'Art de Sabadell).



Figures 14 i 15. Al·legoria de la Música. A l'esquerra, la tela retallada es conserva al Museu d'Art de Sabadell (M. G. Salvà, 2013). A la dreta, la mateixa al·legoria que formava part de la decoració original que va desaparèixer quan es va enderrocar la casa (Brunet, 1976, AHS).

i els colors més aviat plans fan pensar en una altra mà. Només cal comparar dues de les al·legories, de tema idèntic, l'atribuïda a Espinalt i la superposada, per apreciar les diferències d'execució.

Josep Espinalt va dibuixar i signar la portada del primer número del *Boletín del Ateneo Sabadellés*, publicat en 1887. Dues figures femenines, que representen les al·legories de la pintura i de l'escultura, flanquegen l'escut de Sabadell. Estan recolzades sobre una cartel·la quadrangular en la qual hi ha dibui-

xada una fàbrica tèxtil. Tot el conjunt és emmarcat amb una orla de grotescs i grius que recorda algunes de les decoracions de Can Barata. Tant l'execució formal com el traç, el volum o el moviment de les dues dones són d'un estil ben distint al de les segones al·legories (figures 12 i 13).

A partir de les consideracions estilístiques, tècniques i documentals, hem de concloure que les al·legories de la sala de festes no són obra de Josep Espinalt, sinó d'uns artistes, per ara anònims. Ja hem comentat que es poden apreciar diferents mans, fins i tot en una mateixa figura, i que hi ha distintes qualitats tècniques. Sembla més una obra de taller, en la qual participen diferents autors. En alguns casos, estan més ben treballats els rostres que no pas les robes i en d'altres és a l'inrevés. Ho anirem veient a mesura que analitzem cadascuna de les al·legories.

Pel que fa a l'estil, el podem definir com a acadèmicista, marcat pels dogmatismes formalistes dictats per les acadèmies d'art. Respecte a la cronologia, considerem que caldria situar la data de realització de l'obra cap al començament del segle xx. Recordem que Espinalt mor el 1891 i Joan Fontanet, el primer propietari, el 1902. Un dels hereus, Francesc o Josep Barata Planas, podria ser el que va encarregar la nova decoració. Per tant, hem de pensar que es van realitzar entre 1902 i 1927.

## La iconografia de les al·legories

### *La Història*

Musa vestida a la manera de l'antiguitat clàssica, amb túnica de dos colors, la meitat superior groga i la inferior, de tonalitat vermella. Es cobreix amb un *pal·lium* verd, disposat de forma obliqua i lligat sobre l'espatlla esquerra. El pentinat és a la moda romana, amb dues trenes lligades en forma de corona i unides en un monyo cobert de roba. La banda dreta de la diadema trenada s'adorna amb un ramellet de fulles de

llorer. El treball de les robes és força pla i els plecs es disposen tant verticalment com en forma de triangle invertit. En algunes zones del mantell es formen remolins circulars.<sup>24</sup>

Està dempeus, descalça, en posició frontal i amb el cap lleugerament girat cap a la dreta. El rostre és afilat, amb els ulls blaus, la mirada esmaperduda i els llavis carnosos, pintats de vermell. Les veladures produïdes per les capes de pinzellades grogues i marrons, suggereixen un cert *sfumato*, malgrat la pastositat del pigment. Té el braç dret aixecat i amb els dits gros i índex agafa un estilet o ploma. Amb la mà esquerra, sosté un llibre obert, a la doble pàgina del qual hi ha escrita la paraula *Història*. A les mans i als peus és on es nota una execució més barroera.

Tant per la indumentària com pels objectes que porta, es pot identificar amb Clio, la musa de la Història, la qual normalment sosté un llibre de Tucídides o d'Heròdot. En general, va tocada amb una corona de fulles de llorer, símbol de perpetuïtat. De la mateixa manera que la fulla d'aquest arbust sempre verdea gràcies al relat històric, el passat perviu. D'altres atributs de la musa són el rotlle de papir o de pergamí mig enrotllats o una tauleta, recolzada sobre un pedestal, sobre la qual escriu. En ocasions, als peus hi té una capsula plena de pergamins enrotllats, en els quals hi ha escrits els fets dignes de ser recordats. Altres objectes que li són associats són una trompeta, amb la qual proclama les grans accions, o una clepsidra, que simbolitza la successió cronològica dels esdeveniments històrics.

Els principals models iconogràfics dels artistes provenen, fonamentalment, de dos tractats. El més antic és la *Iconologia* de Cesare Ripa, publicat el 1593 i reeditat amb gravats de les al·legories en diverses publicacions posteriors.<sup>25</sup> L'altre, és la *Iconologie par figures ou Traité complet des Allégories et Emblèmes*, publicada per Gravelot i Cochin entre 1789 i 1791.<sup>26</sup>

### *La Música* (figures 14 i 15)

Es tracta d'una musa afaïçonada a la manera clàssica. Vesteix una túnica de tonalitat vermella i un mantell o pal·li de dos tons, verd per l'exterior i marró per l'interior, subjectat sobre l'espatlla dreta. Porta el mantell a la manera de la toga masculina, enrotllat sobre el braç esquerre amb el dret al descobert. Els plecs de les robes són molt geomètrics i amb poca definició. Allò

24 Pintura sobre tela, 136,5x43,5 cm, número d'inventari: 3109. Museu d'Art de Sabadell.

25 *Iconologia del cavaliere Cesare Ripa Perugino, notabilmente accresciuta d'immagini, di annotazioni, e di fatti dall'Abate Cesare Orlandi*, Perugia, 176; C. RIPA, *Iconologia*...

26 H. F. GRAVELOT et Ch. N. COCHIN, *Iconologie par figures ou Traité complet des Allégories, Emblèmes, Paris, chez Le Pau*, ca. 1791.



Figures 16 i 17. Al·legoria de l'Arquitectura, representada a la primera i a la segona decoració. S'identifica pels atributs, especialment el compàs i el plànol (M. G. Salvà, 2013 i Brunet, 1976, AHS).

que crida més l'atenció és el rostre, ja que la meitat dreta no coincideix amb l'esquerra. La banda dreta de la cara té dos ulls, conseqüència de retocs maldestres. Amb les dues mans agafa una lira, del tipus lira-guitarra, utilitzada als segles XVIII i XIX. Es tracta d'un cordòfon de fusta noble, de caixa plana, amb pont i mànec pinçat.<sup>27</sup> Està escrivint una partitura amb ploma sobre un pergamí. Per les fotografies conservades, sabem que també va ser pintada a la primera fase decorativa. En aquest cas, és una dona de cos exuberant que només es cobreix el cos amb una túnica transparent. Està tocant la lira les dues mans.

La música és representada bé per Euterpe, amb flauta i trompeta, o per Erato, que és la musa de la poesia lírica i l'amatòria, normalment amb lira. A més d'una de les muses, la música és una de les set Arts Liberals i forma part del *quadrivium* segons la classificació efectuada a finals de l'edat mitjana.

### L'Arquitectura (Figures 16 i 17)

Figurada com una estàtua grega, tant per la rigidesa de l'actitud com per les robes. Vesteix túnica de tonalitats tornassolades verdes i grogues i pal·li verdós, col·locat a manera de toga. Els plecs de les robes són rectes, plans i amb poc moviment, d'execució molt lineal. L'escot de la túnica és decorat amb passamaneria i al centre porta una agulla de caboixó de gemma vermella. Es cobreix el cap amb una corona mural. Amb la mà dreta agafa un compàs i amb l'esquerra, sosté un pergamí desenrotllat en què hi ha dibuixades plantes d'edificis. Com la resta d'al·legories, també ha estat retocada, encara que sembla obra d'una sola mà. Està més o menys ben solucionada tècnicament, llevat dels peus, que són absolutament deformes.<sup>28</sup>

A la primera decoració també es va figurar aquest Art. Inspirada en el món romà, la dona va vestida amb una lleugera túnica que deixa al descobert la cama dreta i un pit. Amb la dreta agafa el pergamí on hi ha dibuixades les plantes dels edificis i amb l'esquerra, el compàs.

27 Pintura sobre tela, 138x54,3 cm, número d'inventari: 3112. Museu d'Art de Sabadell.

28 Pintura sobre tela, 138,5 x 52,2 cm, número d'inventari: 3111. Museu d'Art de Sabadell.

29 Pintura sobre tela, 134 x 51 cm, número d'inventari: 3107. Museu d'Art de Sabadell.

Els atributs més freqüents d'aquesta representació són el plànol i el compàs. També pot portar l'àbac, un regle, una plomada i altres estris necessaris per a la construcció. Normalment és representada com a una dona madura, amb els braços despulats i vestida de colors. Sosté amb una mà el compàs, la plomada o bé l'escaire, i amb l'altra un pergamí en el qual hi ha dibuixada la planta d'un edifici. El compàs, instrument de la geometria, i els números del plànol, que procedeixen de l'aritmètica, són símbols de Ciència.

### La Pintura

De factura similar a la personificació de l'arquitectura és una dona vestida amb túnica verda i mantell vermell del tipus toga. Els plecs dels vestits estan poc definits, són força plans i geomètrics, formats per línies rectes i en espiral. Es cobreix el cap amb una diadema de flors, més pròpia de Flora que d'aquesta disciplina. Està amb els ulls entretancats, mirant cap a la paleta de pintor que agafa amb la mà dreta. A l'esquerra, sosté el pinzell que es disposa sobre la paleta, on barreja els pigments. Des de mitjan segle XVII, ja hi ha exemples d'al·legories amb la paleta de pintor, en un principi rectangular i més endavant, cap a final de segle, arrodonida. Els peus, com en d'altres casos, són poc definits i maldestres. Sembla que és una de les teles que ha estat menys retocada.<sup>29</sup>

A la primera decoració de la sala aquesta al·legoria està inspirada en el classicisme, cosa ben evident, tant per la indumentària com per l'actitud i el rostre. Vestida amb una túnica que li transparenta el cos i amb el cap cobert amb una corona de llorer i els peus calçats amb *crepida*, les sandàlies obertes que s'usaven a l'època romana. Amb la mà dreta aguanta el pinzell i amb l'esquerra la paleta de pintor.

### L'Escultura

Com les dues anteriors, amb les que presenta similituds formals, s'assembla a una escultura grega. Vestida amb un pèplum de color verd que deixa els braços al descobert. Porta els cabells recollits i coberts amb un vel curt. Està col·locada en lleuger escorç. Amb la mà dreta agafa el que sembla un mall i amb l'esquerra, una estatueta d'una figura despulada, possiblement una Venus. L'hem identificada com una personificació de l'Escultura pels atributs específics, tant



Figures 18 i 19. Al·legoria de la Felicitat Breu. La imatge de l'esquerra és de la segona decoració i actualment forma part de la col·lecció particular de Núria Barata Vidal. Es tracta d'unes imatges inèdites que es presenten per primera vegada (N. Barata Vidal, 2013).

el mall, instrument usat per esculpir en pedra, com per l'estatueta, l'obra ja acabada.<sup>30</sup>

### *La Filosofia*

També a la manera clàssica, vesteix una túnica de tornassolats ataronjats i un *pallium* que li cau sobre les extremitats inferiors. Segons el nostre parer és de les que

estan més ben resoltes tècnicament, malgrat els retocs efectuats. Hi ha una evident desproporció anatòmica, amb les cames molt més curtes que el tors.<sup>31</sup>

Porta els cabells recollits amb un monyo. Recolza el braç esquerre sobre la mà dreta, amb la qual sosté un pergami desenrotllat, on hi ha escrit el nom de Plató. Fa el gest de pensar, amb la mà esquerra sota la bar-

beta. El seu principal atribut són els llibres, que normalment porten les inscripcions, *Naturalis* i *Moralis*, les dues branques de la Filosofia. En certes ocasions, porta un ceptre o una escala, segons les indicacions de Boeci. La Filosofia és la mare de les set arts liberals, amb les quals generalment està associada.

Les dues al·legories següents pertanyen a la col·lecció de Núria Barata Vidal i també procedeixen de la decoració del saló de festes. Les figures han estat reentelades i col·locades en un marc. Els hem identificat com les al·legories de la Felicitat i de la Saviesa.

#### *La Felicitat Breu* (figures 18 i 19)

Vestida a la romana, amb túnica de tons rosats i toga verda decorada amb una sanefa de greques. Porta el cabell recollit i tocat amb una diadema de monedes d'or, a conjunt amb un collar. Amb la mà esquerra s'agafa el collar i amb la dreta, sosté una mena de caps o font, plena de monedes i gemmes. El rostre expressa els sentiments continguts, amb els ulls i la boca closos. Aquesta figura és una reinterpretació de la mateixa al·legoria pintada a la primera decoració. En aquest cas, la dona va vestida amb una túnica transparent que deixa al descobert el pit dret. Porta una collaret del qual pengen unes medalles. Ni el cap ni la mà dreta es poden veure perquè estan tapats per la segona decoració. Amb la mà esquerra aguanta una caps rectangular amb tapa, a manera de *loculus*, plena de monedes i pedres precioses. La diferència de qualitat artística entre ambdues és ben evident.

Hem fet la identificació a partir de la interpretació dels atributs. La nostra opinió és que es tracta d'una personificació de la Felicitat Breu, que es representa ricament ornamentada i amb una safata, plena a vessar de monedes i pedres precioses. La corona, el collar, monedes i les pedres precioses, són símbols de riquesa que ajuden a aconseguir una breu i vana felicitat.

#### *La Saviesa* (figura 20)

Del mateix tipus que les anteriors, la que hem interpretat com una representació de la Saviesa és una dona vestida amb túnica de plecs poc modelats i geo-

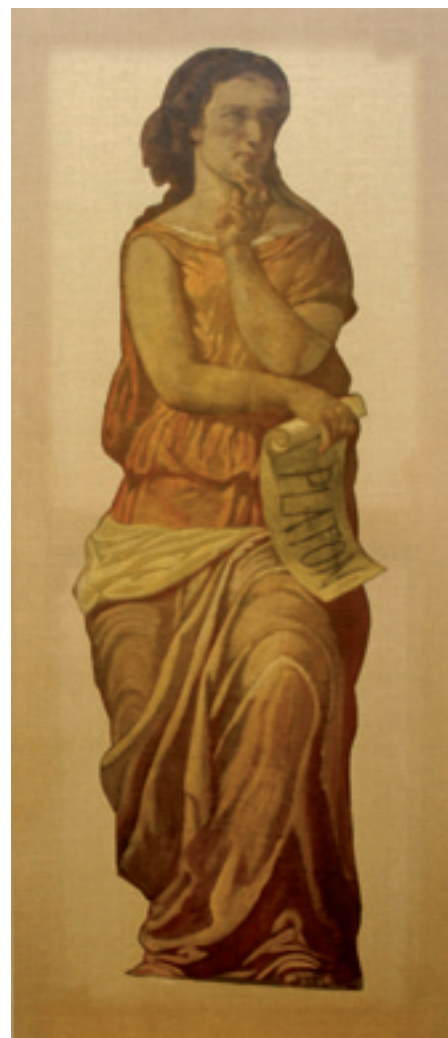


Figura 20. Al·legoria de la Saviesa, tela que formava part del segon conjunt pictòric i que també pertany a la col·lecció de Núria Barata Vidal (N. Barata Vidal, 2013).

mètrics, de tons verds i vermells. La manera de fer la roba i el rostre s'assemblen als de l'arquitectura. Amb la mà dreta aguanta un llibre obert, en el qual es pot llegir la paraula *Canina* i un text figurat mitjançant línies negres. Amb la sinistra, sosté una llàntia d'oli, del tipus lluern, com les que s'utilitzaven a Roma. Està amb el cap cot, simulant la lectura del llibre. Se-

30 Pintura sobre tela, 135,8 x 47 cm, número d'inventari: 3110. Museu d'Art de Sabadell.

31 Pintura sobre tela, 129 x 42 cm, número d'inventari: 3108. Museu d'Art de Sabadell.



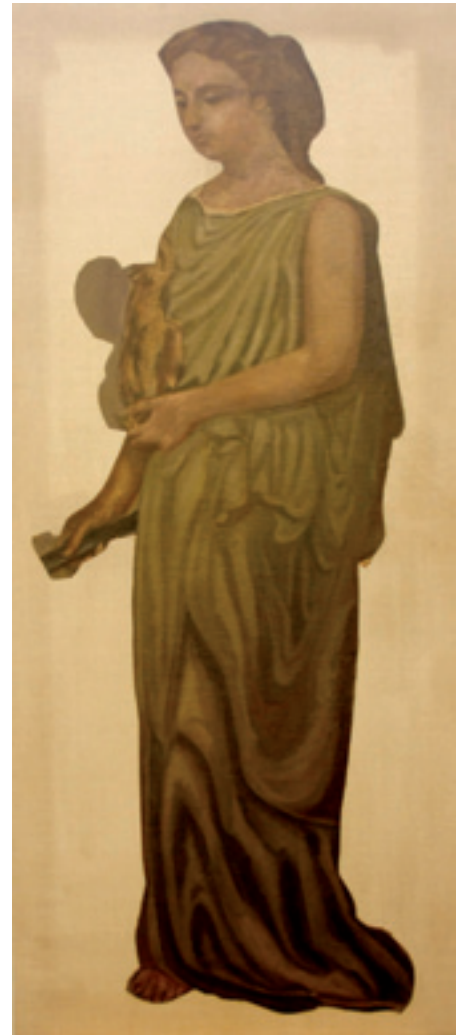
Al·legories de les Arts, d'autor desconegut (Museu d'Art de Sabadell).

gons Ripa, la llum encesa representa l'intel·lecte i el llibre, normalment la Bíblia, la summa de la saviesa necessària.

### El programa iconogràfic

Com és habitual en les decoracions, tant d'interiors com d'exterior, dels edificis senyorials del segle XIX, a la Casa Barata s'han reproduït temes i decoracions que procedeixen de la iconografia clàssica. Cal remar-

car que, en tot el repertori hi ha una intencionalitat profana, sense cap referència a la transformació que en fa posteriorment el Cristianisme. La distribució dels temes segueix els paràmetres establerts pels decoradors d'aquesta època.<sup>32</sup> Les al·legories de les quatre estacions, aquí situades a la cúpula de l'espai distribuïdor central, es relacionen amb les edats de l'home o amb les fases de la vida. Al saló de festes, l'espai més públic de la casa i on es demostra l'estatus del propietari, és on s'acumula la major part de la decoració.



32 Hi ha molts exemples de cicles iconogràfics als interiors de cases i palaus del segle XIX; per a més informació consulteu M. ROSSELLÓ, "L'interior a Barcelona el segle XIX", tesi doctoral llegida al departament de Composició Arquitectònica, de la Universitat Politècnica de Catalunya, el mes de juliol de 2005. <<http://hdl.handle.net/10803/6088>>. Hi ha menys exemples d'ornamentacions exteriors, nosaltres hem tingut la sort de fer l'estudi de la Casa Cerdà de Barcelona, els resultats del qual han estat publicats a: M. G. SALVÀ, "Una obra de Raffaello Beltrami. La decoració de les façanes de la Casa número 371 del Carrer Consell de Barcelona"..., p. 177-192; làm. I-XVI i del mateix autor: "La casa Cerdà de Barcelona. Un monumento artístic convertit en hotel", *Actas del XVI Congreso Nacional de Historia del Arte...* p. 175-184.

Malgrat que la primera es va perdre, i que coneixem gràcies a les fotografies antigues i la segona es conserva fragmentada i mutilada, sabem que per aquesta sala es van escollir les Muses, les Arts liberals, les Arts i alguns dels valors preuats de la condició humana. Les Muses són deesses de la inspiració creativa en la poesia, la cançó i les arts. Segons els historiadors romans, Clio, que ho és de la Història, narra els fets famosos i amb el seu cant ressuscita el temps passat. La Música és una al·legoria ambivalent, ja que tant

està classificada com a Musa com Art liberal. La Filosofia presideix les set Arts liberals, adreçades a la formació de l'intel·lecte. Es divideixen en el *trívium*, que recull els estudis de Gramàtica, Lògica i Retòrica i el *quadrívium* que inclou la Geometria, l'Aritmètica, l'Astronomia i la Música. Estudis imprescindibles en la formació humanística. L'Arquitectura, la Pintura i l'Escultura formen part de les Arts Tècniques o Mecàniques, juntament amb l'Agricultura. Indicades per a la formació dels treballadors manuals o dels artesans. Tots aquests preceptes clàssics van acompanyats d'alguns valors humans, entre els quals s'han escollit la saviesa i la felicitat. La decoració demostra que la casa es va entendre com un compendi de saviesa, aconseguida mitjançant l'estudi de les ciències humanístiques i de l'Art. En definitiva una manera de demostrar la felicitat mundana. ●

*Diari de Sabadell* (10 de juny de 1976; 1, 7, 9 i 17 de juliol de 1976; 7 i 28 d'octubre de 1976).

E. M. C. "Revista gràfica", *Revista de Sabadell*, núm. 1422 (1891).

F. FONTBONA. *Història de l'art català. Del Neoclassicisme a la Restauració 1808-1888*, vol. 6, Barcelona: Edicions 62, 1997.

G. H. GERE. *L'Époque et son style. La décoration intérieure au XIXe siècle*, París: Flammarion, 1989.

A. GRUBER. ed. *L'art décoratif en Europe. Du Néoclassicisme à l'art déco*, París: Citadelles & Mazenod, 1994.

*Inventari Casa Fontanet, Viuda de Barata*, 6 d'agost de 1936 (Arxiu Històric de Sabadell)

J. HALL. *Diccionario de Temas y Simbolos Artísticos*, Madrid: Alianza, 1987.

*La col·lecció 1875-1936. Museu d'Art de Sabadell*, Sabadell: MAS, 2002.

C. MANSO. "Reflexiones sobre el sello y medalla de la Real Academia de Historia", *Boletín de la Real Academia de la Historia*, Madrid, 207, 3, (2010), p. 400.

Ll. MAS. "José Espinalt", *Arrahona*, Sabadell, n. 1-2 (1950), p. 119-127.

CH. PERCIER; P. FONTAINE. *Recueil de décorations intérieures comprenant tout ce qui a rapport à l'ameublement, comme vases, trépiéds, candelabres, cassolettes, lustres, girandoles, lampes, chandeliers, cheminées, feux, poêles, pendules, tables, secrétaires, lits, canapés, fauteuils, chaises, tabourets, miroirs, écrans, &C, composés par C. Percier et P. F. L. Fontaine. Exécutés sur leurs dessins.* Cahier I, Hessling, 1801.

J. F. RÀFOLS, *Diccionario biográfico de artistas de Cataluña*, vol. 1, Barcelona: Millá, 1951.

## Bibliografia

*Antiquités d'Herculanum*, t. 2, gravées per Th. Piroli avec une explication de S. Ph Claude, publiées par F. et P. Piranesi frères, Paris: Bibliothèque Nationale de France, 1804-1806.

H. W. ARROWSMITH. *The House decorator and painter's guide; containing a series of designs for decorating apartments, suited to the various styles of architecture*, Londres, 1811.

*Boletín del Ateneo Sabadellés*, núm. 1 (6.01.1887).

J. CASAMARTINA. *Juli Batllevell, un gaudinià oblidat*, Sabadell: Museu del Gas, Fundació Gas Natural Fenosa, 2011.

A. CASTELLS. *L'art sabadellenc*, Sabadell: Riutort, 1961.

*Catálogo de la Primera Exposición General de Bellas Artes*, Barcelona: Ayuntamiento de Barcelona, 1891.

*Catálogo de la Exposición de Bellas Artes inaugurada el 7 de mayo de 1882 en el Salón de exámenes del colegio de los PP Escolapios*, Sabadell, 1882.

E. RAMOS. *Cien años de pintura en España y Portugal (1830-1930)*, 2, Madrid: Antiquaria, 1988.

F. REVILLA. *Diccionario de iconografía*, Madrid: Càtedra, 1990.

*Revista de Sabadell*, núm. 303 (1887), núm. 1400 (1891), núm.1407 (1891).

C. RIPA. *Iconologia*, I-II, Madrid: Akal, 1987.

M. ROSSELLÓ. “L’interior a Barcelona el segle XIX” [tesi doctoral], Departament de Composició Arquitectònica. Universitat Politècnica de Catalunya, juliol de 2005. [en línia] <<http://hdl.handle.net/10803/6088>>.

235

M. G. SALVÀ. “Una obra de Raffaello Beltramini. La decoració de les façanes de la casa número 371 del carrer del Consell de Barcelona”, *Butlletí de la Reial Acadèmia Catalana de Belles Arts de Sant Jordi*, Barcelona (2002), XVI, II, p. 177-192, làm. I-XVI.

M. G. SALVÀ. “La casa Cerdà de Barcelona. Un monumento artístico convertido en hotel” *Actas del XVI Congreso Nacional de História del Arte. Las Palmas de Gran Canaria del 20 al 24 de noviembre de 2006*, Las Palmas de Gran Canaria: Gobierno de Canarias, 2006, p. 175-184.

W. SMITH. *The Masterpieces of the Centennial International Exhibition*, vol. 2: *Industrial art*, Philadelphia: Gebbie and Barrie, 1876.

*The Illustrated Catalogue of the Universal exhibition, published with The Art Journal (1867-1888)*.

J. J. URRIES y DE LA COLINA. *La Real Casa del Labrador de Aranjuez*, Madrid: Patrimonio Nacional, 2009. ●