

Des dels Museus

Els mostraris. Creacions i història del tèxtil sabadellenc

Roser Enrich Gregori, tècnica del Museu d'Història de Sabadell

276

Durant més de 150 anys la indústria tèxtil llanera ha estat l'eix vertebrador de la ciutat de Sabadell, el motor del seu progrés i l'activitat sobre la qual ha girat la vida de la major part dels seus habitants.

El complex anar i venir del Sabadell industrial depenia de si els teixits fabricats a la ciutat tenien bona acceptació en el mercat. Un factor importantíssim a tenir en compte és que a mitjan segle XIX s'introdueix el teixit de novetat: tendències i modes incideixen totalment en la fabricació. Es fabrica per vendre i obtenir uns beneficis. Cada temporada el fabricant havia de preparar un bon mostrari que el distingís dels seus competidors i li facilités les vendes; això passava dues vegades l'any.

El fons de mostraris del Museu d'Història

Atesa la importància d'aquestes creacions, des de fa més de dues dècades una de les línies bàsiques de la política d'adquisicions del museu ha estat incrementar el fons de mostraris procedents d'empreses sabadellenques, amb l'objectiu de disposar d'una mostra com més àmplia i representativa millor de les produccions tèxtils de la ciutat al llarg dels darrers 150 anys.

Actualment, el fons de mostraris del Museu d'Història de Sabadell (MHS) està format per més de 4.000 exemplars de tipologia diversa procedents d'empreses tèxtils de la ciutat. Aquesta col·lecció és el testimoni material de bona part dels articles que al llarg de 150 anys es van fabricar a Sabadell i que tanta acceptació van tenir a la resta de l'estat. Aquest èxit comercial va ser un dels factors que va possibilitar que

Sabadell es convertís en una de les ciutats industrials més importants del país.

A més de ser un testimoni directe dels teixits que es fabricaven, aquest fons és una valuosa font d'informació de com es feien i de quins eren els processos de fabricació que se seguïen per tal que un article determinat passés de la primera concepció i disseny a la peça acabada a punt de vendre.

Cronològicament abraça des de la segona meitat del segle XIX –el conjunt més antic el formen 15 mostraris de l'empresa de Joan Morral i Pont datats a partir de 1857– fins al final del segle XX –l'últim llibre de referència, del fabricant Jaume Bombardó Miquel, és de l'any 2000.

Les empreses de fabricació de teixits presents en el fons MHS

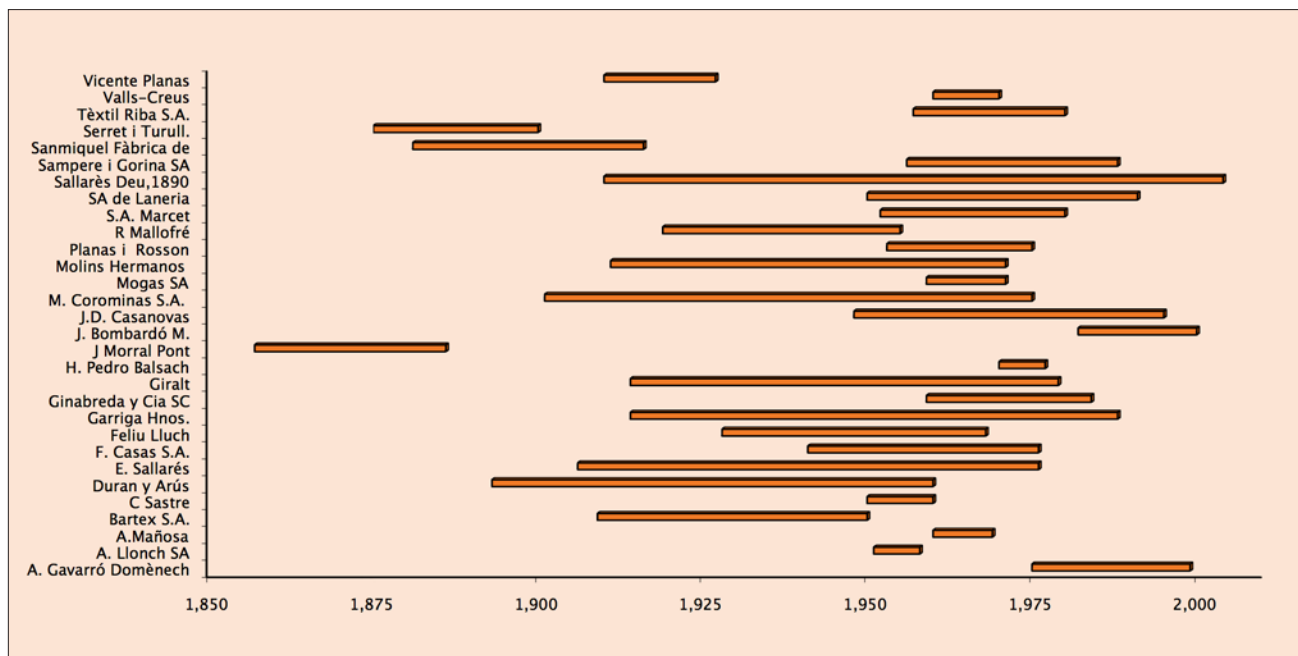
– Amadeo Mañosa

El fons d'aquesta empresa el constitueixen 7 quaderns de referències de roba de senyor de la dècada dels 60 del segle XX i llibres de banderes d'entre 1934 i 1937.

Van ingressar al fons del museu a partir d'una recol·lecció pròpia en el curs d'una visita que els tècnics del museu van fer al vapor Turull, del carrer de la Creueta, l'any 1998.

– Antonio Llonch, SA

Empresa creada per Antoni Llonch Gambús el 1950. Es dedicava a la fabricació d'articles d'home. La representació d'aquesta empresa és de 23 llibres de referències que daten d'entre 1951 i 1958.



Gràfic 1. En aquest gràfic podem observar com el ventall cronològic de la documentació de les empreses de fabricació presents al fons del MHS, abraça des de mitjan segle XIX fins a finals del XX. Elaboració pròpia

L'ingrés al museu es produí l'any 2008 per donació de Francesc Llonch Soler. En el mateix moment també ingressaren altres mostraris que eren propietat de l'empresa DIMTEX.

– Bartex

Empresa dedicada a teixits de senyor. El fons procedent d'aquesta empresa el constitueixen 104 volums; el primer data de 1932 i la col·lecció arriba fins al 1990. El despatx estava situat al carrer de l'Estació.

Aquest arxiu ingressà al museu per donació de Pere Mañero l'any 1998.

– Cayetano Sastre

Al final dels anys 80 Miquel Masclans Sastre va fer donació d'un seguit de mostraris procedents de l'empresa del seu avi, Cayetano Sastre, que es dedicava a la draperia de senyor.

– Duran y Arús

L'any 2001 Ramon Arús Molins donà al museu dos volums de disposicions de teixits de llana per a senyor.

Procedeixen de l'empresa Scr. de Duran y Arús, de Sabadell. Aquesta empresa inicià les activitats l'any 1893 amb el nom de Voltà y Duran, el 1897 s'anomenà Duran i Arús i a partir de 1914 Sucesores de Duran y Arús, fins al 1960, en què passà a denominar-se Arús, SA.

Aquests dos volums de disposicions abracen des de 1893 fins a 1960.

– Emilio Sallarés; Hijos de Emilio Sallarés

Després de participar en diverses societats, el 1910 Emili Sallarés Casanovas s'establí pel seu compte i es dedicà a la fabricació d'articles per a senyora. Un cop mort, el 1934, l'empresa la continuaren els seus fills amb el nom de Hijos de Emilio Sallarés.

El fons procedent d'aquesta empresa el constitueixen 104 llibres de referències de despatx, que cronològicament abracen des de 1906 fins a 1976. L'ingrés al museu es produí en dos moments: la meitat l'any 2000, integrats en una donació més àmplia feta per l'empresa A. Gavarró Domènech, i la resta l'any 2008 per la donació que Francesc Llonch Soler féu dels mostraris existents a l'empresa DIMTEX.

– Feliu Lluch

El fons d'aquesta empresa el formen 59 llibres de referència de despatx. Van ser localitzats pel museu l'any 2000 a les golfes del Despatx Lluch, al carrer de la Indústria, on estaven amuntegats juntament amb un *mundo* de viatjant de F. Lluch.

El llibre més antic és de 1928 i l'últim, de 1968. Aquesta empresa es dedicava tant als articles d'home com als de dona.

– Francisco Casas SA

Empresa dedicada a la llaneria per a senyora, iniciada el 1941 per Francesc Casas Sallarès i els seus dos fills.

L'any 2005 Francesc Casas Cunill va fer donació de tot l'arxiu de fabricació de l'empresa. Aquest fons integren 123 volums de referències de despatx, que abracen des de 1941 fins a 1976; fitxes de fabricació, dibuixos i picats.

– Garriga Hermanos; Sucesor de Garriga Hermanos
Empresa dedicada a la draperia fina de senyor. L'arxiu de fabricació d'aquesta empresa ha ingressat al museu a través de dues donacions efectuades per l'empresa Lanitex, el 2005 i el 2011. A mitjan anys 80 Lanitex compra el nom Garriga Hermanos, amb tots els articles i referències.

El fons Garriga el componen volums de referències, fitxes de fabricació i dibuixos i picats; aquest arxiu abraça des de 1914 fins al 1988.

– A. Gavarró Domènech

L'any 2000 aquesta empresa féu donació de bona part del seu arxiu. Formant part del conjunt de referències ingressat al museu, hi havia mostraris d'altres empreses sabadellenques. Més endavant, el 2007, aquesta mateixa empresa, ara denominada Telitram, donà la resta de mostraris de la seva propietat.

– Ginabreda y Compañia, SC

Empresa especialitzada en la fabricació d'articles per a senyora. La va fundar Josep Ginabreda el 1919 i va tancar el 1984.

La documentació dels articles fabricats per l'empresa que formen part del fons del museu abraça una cronologia de 1959 fins a 1984 i està formada per referències de despatx (fitxes de fabricació, tipus i

tipus de viatjant). Va ingressar al museu l'any 1995 per donació de la família Peig Ginabreda.

Aquesta empresa arxivava la documentació dels seus articles en subcarpetes, que el museu ha endreçat en un total de 144 unitats.

– Giralt

Empresa fundada el 1914 pels fills de Narcís Giralt. Estava especialitzada en la fabricació de teixits per a senyora. L'arxiu d'aquesta empresa el va donar Frederic Gutés, director i teòric, l'any 2004. La documentació d'aquesta empresa abraça des de 1914 fins a 1979. Formen part d'aquest fons les referències de despatx i les fitxes de fabricació.

– Hijos de Pedro Balsach

D'aquesta empresa, dedicada als teixits per a senyora, al fons hi ha 14 llibres de referència que abracen de 1970 a 1977.

Aquestes referències ingressaren al museu l'any 2007 formant part d'una donació més gran feta per l'empresa Telitram, SA.

– Jaume Bombardó Miquel

Després d'una llarga trajectòria en el món tèxtil, com a viatjant i com a teòric i comercial, l'any 1982 Jaume Bombardó establí la seva pròpia fàbrica. Es dedicava al disseny i la fabricació de teixits de *llaneria* –roba per a senyora– de molt alta qualitat, amb uns dissenys molt acurats. La producció s'adreçava a l'alta costura.

L'arxiu complet d'aquesta empresa està format per dibuixos de dissenys, llibres de referències i llibres de banderes, i va ingressar al museu el 2011, gràcies a la donació que en féu la seva filla, Carme Bombardó. La sèrie comença el 1982 i acaba l'any 2000, en què cessà l'activitat.

– J. D. Casanovas

Empresa fundada el 1837, al darrer terç del segle xx va arribar a ser una de les més grans de la ciutat dedicades als teixits de senyor.

L'any 2011 els membres de la família Casanovas van fer donació de l'arxiu de fabricació de l'empresa. El constitueixen 53 volums de referència, que abracen des de 1948 fins a 1995. També hi ha representació de les entrades de despatx i de les fitxes de fabricació.



Fotografia 1. *Repertori documental de l'empresa Molins Hermanos. Observem: referències de despatx, les més antigues dretes al fons de la imatge, escandall al davant a la dreta, caixa de fusta que contenia les fitxes de fabricació i un llibre de banderes a sobre la caixa. Empreses més modestes que aquesta no empraven tanta varietat documental.* Fotografia: MHS, 2005.

– Ramon Mallofré Mañosa

D'aquesta procedència al fons hi ha 10 quaderns amb mostres enganxades: un data de 1910 i els altres, de la dècada dels anys 50 del segle xx.

– Joan Morral i Pont

En el fons del museu hi ha 17 quaderns de Morral i Pont, que apleguen referències, banderes i comandes. Estan datats de 1857 a 1886. Els va donar el Sr. Joan Maria Morral Pont l'any 1998.

– Mogas, SA

Empresa dedicada a la fabricació de teixits per a senyora. L'any 1958 es desfà la societat Balsach i Mogas, amb seu al carrer de la Concepció (vapor Badia) i continuen per separat. Mogas, SA tenia el despatx al carrer d'Ausiàs Marc de Barcelona i

fàbrica a Sabadell, al vapor Prats i Aymerich, situat a la carretera de Barcelona, cantonada amb Alemanya.

El fons d'aquesta empresa el constitueixen referències i fitxes de fabricació, com també mostres de tendències estrangeres.

En l'arxiu de fabricació d'aquesta empresa tant les referències de despatx i fàbrica com les mostres estrangeres estan endreçades en format fitxa. Cronològicament aquesta documentació abraça des de 1959 fins a 1971, en què tancà.

Aquest arxiu ha entrat al fons del MHS per donació del Sr. Colomer, últim gerent de l'empresa.

– Molins Hermanos

Empresa especialitzada en la fabricació d'articles d'alta qualitat per a senyora.

El d'aquesta empresa és l'arxiu de fabricació més complet que hi ha al fons del museu i conserva tot el repertori documental que es genera en el procés de fabricació dels teixits: un total de 187 volums de referències de despatx, que abracen des de 1911 fins a 1971, llibres de banderes, fitxes de fabricació, escandalls i llibres de comandes.

– M. Corominas, SA

El fons de mostraris procedents d'aquesta empresa dedicada a teixits de senyor el formen 144 llibres de referència de despatx, que abracen des de 1901 fins a 1975. Van ser localitzats al vapor Vila i Fusté, en una visita realitzada pels tècnics del MHS l'any 2002, en els treballs previs a l'estudi i posterior enderroc d'aquest edifici, que en aquells moments ja era propietat de la promotora Salas Associats.

Aquests mostraris estaven correctament arxivats i enquadernats, però s'havien abandonat en el que havia estat el darrer despatx d'aquesta empresa.

– Planas y Rossón, SA

Empresa dedicada a l'alta novetat de senyora. Va iniciar l'activitat el 1948. La societat es dissolgué el 1976.

De l'arxiu d'articles fabricats per aquesta empresa al museu hi ha les referències des de 1953 fins a 1975, agrupades en 79 volums, i també 39 llibres d'escandalls.

L'ingrés d'aquest arxiu es produí en dos moments i per dues vies diferents: una quarta part ho féu l'any

2008 formant part de la donació que Francesc Llonch Soler va fer dels mostraris existents a l'empresa DIMTEX. Els escandalls i les referències restants ingressaren l'any 2010 formant part de la donació que féu Antoni Montserrat Ache.

– S.A. de Laneria

Empresa dedicada a fabricar teixits per a senyora. L'arxiu de fabricació d'aquesta empresa, juntament amb altres objectes del despatx, ingressà al museu el 1992 per donació d'Albert Plans. El fons està constituït per 113 volums de referències, que abracen des de 1953 fins a 1991.

– S.A. Marcet

Empresa dedicada a la fabricació de roba masculina. Al museu hi ha una part de l'arxiu de fabricació de l'empresa, que abraça de 1952 a 1980. El constitueixen 82 llibres de referència, dibuixos, picats, fitxes de fabricació, fitxes dels aparells, tipus de viatjant i tacs de viatjants.

– Sallarès Deu 1890

Fundada el 1890, va cessar l'activitat el 2007. Es dedicava a la fabricació d'articles de llana i estam per a senyor i, des de 1940, també feia bufandes.

El fons de fabricació d'aquesta empresa va ingressar al museu el 2008, per donació de Jaume Sallarès Saus. Està format per 180 volums de referència que abracen des de 1910 fins a 2004. També han ingressat les fitxes de fabricació i els dibuixos tècnics.

– Josep M. Sampere Gorina; Sampere Gorina, SA

Dedicada a la fabricació de teixits de senyora d'alta qualitat, l'any 2004 Humbert Sampere Puiggròs féu donació de l'arxiu de fabricació, format per 36 llibres de referències de despatx i les fitxes de fabricació. Cronològicament abracen des de 1956 fins a 1988.

– Sanmiquel Fàbrica de mantas

El fons d'aquesta empresa ingressà al museu l'any 1988 per donació de Josep Miquel Sanmiquel. Es tracta d'un dels primers arxius complets de fabricació que ingressava al museu i permetia veure de forma seriada un extens període d'activitat. Aquest fons està

format per 149 llibres de referència, que abracen des de 1881 fins a 1916.

– Serret y Turull

Al fons del museu hi ha dos volums de referències de teixits per a batins d'aquesta empresa amb fàbrica a Sabadell i despatx a Barcelona. Daten de l'últim quart del segle XIX.

– Tèxtil Riba, SA

Empresa dedicada a fabricar teixits de senyor. Conjunt de mostraris dels anys 1957 a 1980 i també tipus de viatjant. L'ingrés dels mostraris va ser per donació de Joaquim Riba Güell.

– Vicente Planas

D'aquesta empresa dedicada a la fabricació de roba d'home el museu conserva tres llibres de banderes de les temporades 1910-11, 1917-18 i 1925-27. Ingressaren al museu l'any 2007 per donació de Montserrat Gregori Jam.

– Valls-Creus

L'arxiu de fabricació d'aquesta empresa especialitzada en articles de novetat per a senyora va ingressar al museu l'any 2001, gràcies a la donació de Manel i Jaume Creus Vilarrubí.

Aquest arxiu l'integren 60 volums de referències que s'organitzen per número de sèrie. Cronològicament són de la dècada dels anys 60 del segle XX.

– Estruch Tèxtil, SA

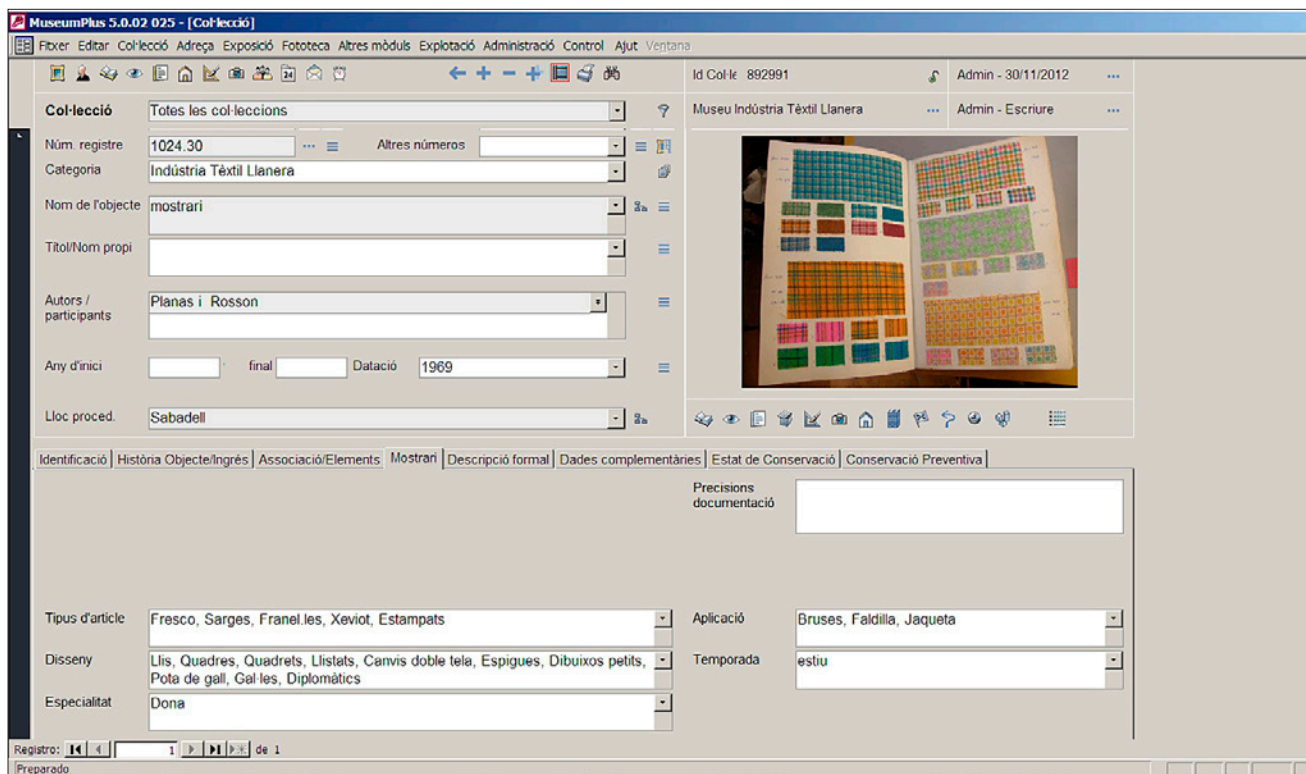
Quan el 1990 aquesta empresa va tancar les instal·lacions del carrer de Lluís de Sabadell, els Estruch van fer donació, entre altres, de l'arxiu de tintoreria, que abraça bona part dels anys d'existència de l'empresa.

– Tints Serra

Empresa fundada l'any 1918, l'any 2001 es va integrar en la societat Tints Enrich, SL. Les mostres de tintoreria ingressades recentment abracen el darrer quart de vida de l'empresa.

– Tints Enrich, SL

Empresa fundada el 1899, va cessar l'activitat l'any



281

Figura 1. Exemple de fitxa d'inventari general, en aquest cas d'una Referència de despatx de l'empresa Planas y Rosson. A la part superior es detallen els aspectes generals de la referència, amb una foto identificativa, la meitat inferior de la fitxa té un seguit de pestanyes, la de mostrari conté els camps específics de catalogació dels articles.

2008. Recentment han ingressat fitxes i mostres de tintoreria de l'última etapa de l'empresa.

Repertori documental

Des de la concepció i disseny del teixit fins a la peça acabada a punt de vendre, tenien lloc tot un seguit de processos i operacions. A cada un li correspon una documentació pròpia, amb un nexa d'unió: el teixit.

El repertori documental present al Museu és el que seguidament descrivim:

- Revistes de tendències: a l'hora de preparar l'oferta de la nova temporada, els fabricants havien d'estar al dia del que es portava. Per aquest motiu molts estaven subscriptes a revistes estrangeres, que informaven de les tendències que seguiria la moda cada temporada. Les que més habitualment es rebien

a la ciutat eren franceses –com *Modes et Thécniques de París* i *Bilbille & Co, Textiles Argus*– i italianes –com *Textilteca Italiana*.

- Dibuixos, picats i disposicions per al teler
Ateses les noves tendències de la temporada, i la tradició, l'experiència i els gustos de cada fabricant, es decidia quins articles s'oferirien la temporada següent. És el que es coneix com *fer el mostrari*. Es fan uns primers dissenys que, per poder ser teixits, s'han de traspasar a uns dibuixos tècnics que disposaran com s'ha de preparar el teler per teixir l'article desitjat; aquests dibuixos porten indicacions tant per als fils de la trama (picats) com per als de l'ordit (passatges per al teler).

- Llibres de banderes

Les diferents propostes del mostrari es teixien agrupades en una tela anomenada *bandera*. Normalment se'n

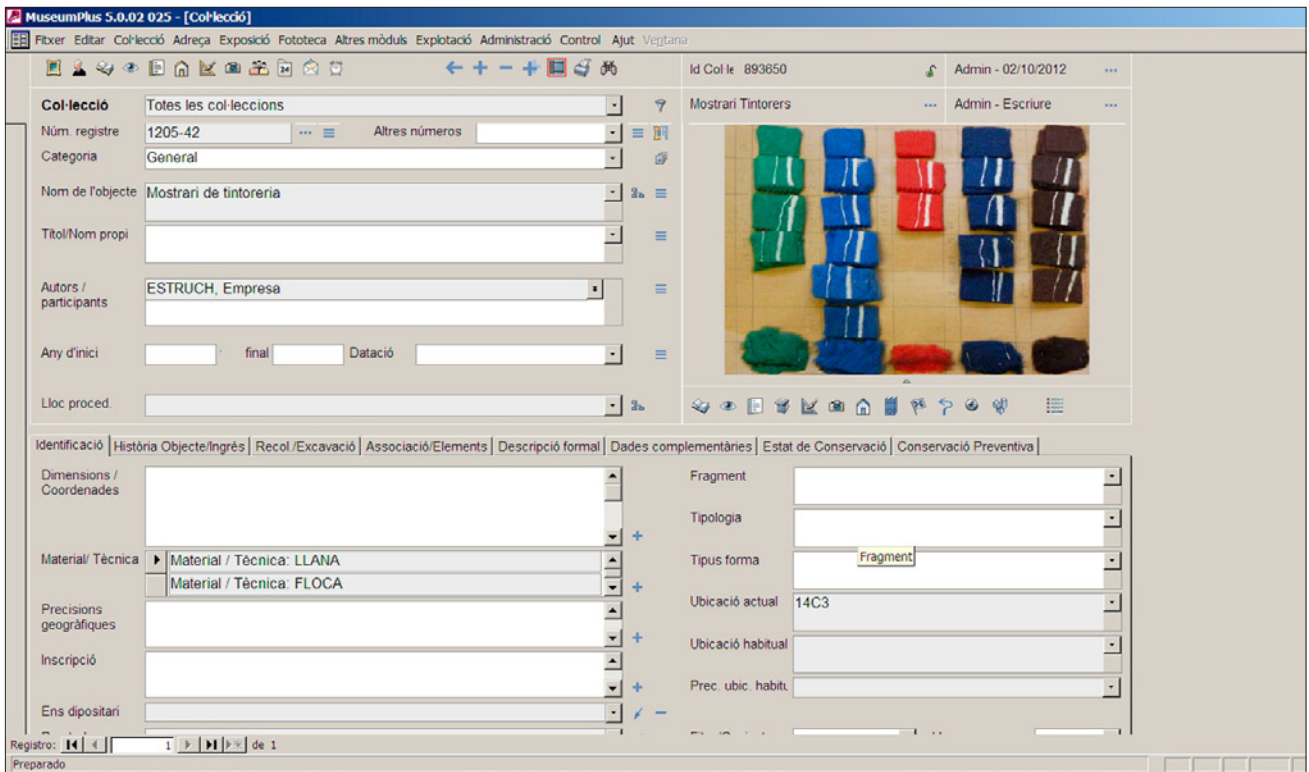


Figura 2. Exemple de fitxa de mostrari de tintoreria.

teixien unes quantes. Les banderes eren numerades i cada *dau* o article era numerat en respecte a la bandera. Els articles es col·leccionaven en volums, relligats o no, seguint la numeració de les banderes.

– Referències il·lustrades de despatx

És el que més habitualment és conegut com a mostrari.

Els articles que definitivament es seleccionaven per oferir es numeraven per sèries i/o per referències i s'endrecaven en els llibres de referències. Aquests llibres solien ser de gran format i s'hi enganxaven les mostres referenciades. Mentre durava la temporada, aquests llibres eren utilitzats al despatx per anotar comandes i altres incidències referides a l'article en qüestió. Acabada la temporada, aquests llibres es guardaven junt amb els de temporades anteriors i constituïen un veritable arxiu d'empresa, que era consultat els anys següents, quan era hora de fer mostraris nous.

– Llibres de fabricació

En algunes empreses, del llibre de referència que es tenia al despatx se'n feia un segon exemplar per a la fàbrica, on s'anotaven les incidències relacionades amb la fabricació, com metres teixits, anotacions per als aparells.

– Fitxes de fabricació

De cada article se'n confeccionava una fitxa, on es detallaven totes les operacions de tissatge i acabats que s'havien de fer: tipus i color dels fils, l'amplada de la peça, la disposició dels fils de trama i d'ordit etc. Aquesta fitxa portava una mostra del teixit enganxada, el número de referència, així com el dibuix tècnic –picat– i el passatge de teler.

– Escandalls

Per establir el preu de venda al detall, de cada article se'n feia l'escandall, és a dir, s'anotaven els costos



Fotografia 2. Membres integrants de la Comissió de Mostrais en el decurs d'una de les reunions periòdiques conjuntes de treball. Fotografia: MHS, 2010.

de tots els elements que havien intervingut en la seva elaboració, des dels fils fins als aparells.

Els escandalls s'ordenaven pel número de referència de cada article i s'acompanyaven d'una mostra del teixit, i algunes vegades del picat.

– Entrades de despatx

Quan la peça acabada arribava dels aparells, en el moment d'entrar al despatx se li donava un número d'entrada de peça, que s'acompanyava d'una petita mostra enganxada. Aquests números no tenen res a veure amb les referències dels articles.

– Llibres de comandes

Normalment organitzats per clients, s'hi anotaven les comandes que aquests feien. Moltes vegades les anotacions s'acompanyaven d'una mostra de roba de l'article demanat acompanyat del número de referència.

– Tipus de viatjant

Perquè els clients poguessin apreciar bé els teixits que els oferia el viatjant –tacte, caient, colors– aquests portaven unes mostres de teixit de mida més gran que el trosset que s'arxivava al despatx.

No tots els fabricants empraven aquesta documentació de la mateixa manera. Hi ha diverses casuístiques, lligades en gran part a la mida, les singularitats i les maneres de fer de cada empresa. Però també s'ha de tenir present les diferents vicissituds per les quals han passat alguns d'aquests mostraris – comprats, venuts– abans d'arribar al fons del museu, fet que ha afavorit que la documentació que ens ha arribat d'alguns sigui parcial.

Catalogació dels mostraris del fons

Atesa la quantitat i varietat tipològica i cronològica d'aquest fons, el MHS ha endegat la tasca d'aprofundir

en el coneixement qualitatiu de la col·lecció, amb l'objectiu de posar-la a disposició dels estudiosos, investigadors i especialistes interessats en el món de la moda i del disseny.

Des del 2004 el museu està treballant en la catalogació d'aquest fons. Per poder desenvolupar amb rigorositat aquesta tasca, el museu disposa de la col·laboració d'especialistes aplegats en la Comissió de Mostraris,¹ una comissió formada per teòrics tèxtils jubilats, la majoria dels quals havien desenvolupat l'activitat professional en empreses de la ciutat, fins i tot en algunes de les presents al fons.

Criteris de documentació

Davant les característiques i dimensió de la col·lecció, la Comissió de Teòrics i el MHS consideraren que el més útil era començar per la catalogació dels volums de Referències. Amb aquest objectiu es confeccionà una fitxa amb una sèrie de camps específics, que permeten catalogar cadascuna de les referències de manera individualitzada.

Aquesta fitxa està informatitzada i integrada dins el programa de documentació del Museu. En la mesura que s'han informatitzat les fitxes, s'han generat uns diccionaris en els camps ARTICLE i DISSENY, respectivament, els quals han estat objecte de revisions periòdiques per part de la comissió, amb l'objectiu de simplificar i unificar criteris a l'hora de denominar els continguts de cada llibre

A mesura que s'ha anat avançant en la documentació de les referències de despatx (en aquests moments pràcticament totes estan catalogades, 3.850 fitxes a la base de dades del museu), s'ha iniciat l'ordenació i l'inventari de les fitxes de fabricació, els llibres de banderes, escandalls, comandes, etc., relacionant-los amb les referències en la mesura del possible. Aquesta tasca s'ha fet a les empreses que presenten un repertori més complet: Molins Hermanos, Planas y Rosson i Garriga Hermanos (aquesta última, actualment en procés).

Els mostraris de tintoreria

Des de l'any 2009 s'inicià la catalogació dels mostraris de tintoreria; per dur-la a terme el museu disposa de

la col·laboració de tres tintorers. Es confeccionà una fitxa similar a l'emprada amb les referències, però amb uns camps específics de tintoreria. La catalogació es va iniciar per l'empresa Estruch Tèxtil i ja s'han integrat 230 fitxes en la base de dades documental del museu.

Conservació i restauració de la col·lecció

L'estat de conservació del fons de mostraris és bo en general, tret d'alguns exemplars que ja han ingressat en mal estat per culpa de les condicions d'emmagatzematge en què es trobaven abans d'entrar al museu. Alguns d'aquests exemplars deteriorats tenen cronologies molt antigues i és per aquest motiu que s'ha considerat oportú restaurar-los.

Cloenda

Ateses les característiques de la col·lecció de mostraris explicades en aquest article, podem afirmar que actualment el fons del museu disposa d'una mostra del tot representativa dels articles tèxtils llaners fabricats a la ciutat durant tota la seva època industrial.

La importància d'aquest fons depassa l'àmbit local. Sabadell és considerat el primer centre industrial llaner d'Espanya, juntament amb Terrassa. Així doncs, els articles d'aquest fons són representatius de les modes i les tendències en voga en les peces d'indumentària de tot l'estat durant aquests anys.

Ens trobem davant d'una col·lecció important, que serveix de font d'estudi per a historiadors i també com a font d'inspiració per a futures creacions. Per aquest motiu és un objectiu clau per al museu continuar avançant en la catalogació exhaustiva del fons i posar-lo a la consulta pública.

No podem deixar de fer esment en aquest article de la gran aportació feta pels membres de la

¹ Inicialment aquesta Comissió formava part de les Agrupacions Professionals Narcís Giralt. A tal efecte, el Museu signà un conveni amb aquesta entitat. Col·laboren o han col·laborat en aquesta Comissió: Josep Armesto, Manel Borrell, Lluís Clapés, Josep Cusidó, Josep Farré, Agustí Farrés, Joan Farriol, Miquel Grau(†), Frederic Gutés, Josep Llobet, Fidel Llovera(†), Jordi Marminyà, Vicenç Mayor, Antoni Medina, Joan Carles Miquel, Pere Nogué, Josep Ma. Peret, Albert Planas, Josep Puigdemíbol; Albert Puigdemívol, Antonio Ribera (tintorer), Josep Ma. Ramoneda, Ricard Sáenz, Sebastià Serra (tintorer), Orsini Sotorra, Antoni Vázquez (tintorer) i Ramón Vila.

Comissió de Mostraris, així com dels tintorers. Sense els coneixements i la col·laboració d'aquest col·lectiu no hauria estat possible dur a terme la documentació rigorosa i especialitzada de la qual ara disposem. ●