

# Des dels Museus

## Dues pintures de Francesc Rodríguez Puskat

Meritxell Casadesús Insa (Museus Municipals de Sabadell)

---

194

### Introducció

Conservar. Vet aquí una de les tres potes d'aquest gran animal de la cultura que són els museus i, probablement, la que més recursos demana al cap de l'any si, al cost econòmic de la mateixa intervenció, hi afegim les despeses de personal, les del material específic per a la conservació preventiva o les que comporta el condicionament dels espais d'emmagatzematge de les col·leccions.

Les dues obres objecte d'aquesta comunicació responen a una doble estratègia d'actuació dirigida a optimitzar els recursos d'un museu local: vincular les restauracions a un projecte expositiu concret i optar als ajuts que promouen altres administracions per a la restauració i conservació dels objectes conservats als museus catalans. Són d'un mateix autor, Francesc Rodríguez Puskat, i s'han restaurat gairebé a la vegada. La primera és un retrat de l'escrivà reial Pau Casades i es va restaurar per exposar-lo a la mostra *Presències recuperades. El retrat a la col·lecció*, que es presentà a les dues sales d'exposicions del Museu d'Art entre el 12 de juny i el 20 de juliol de 2008.<sup>1</sup> L'altra ha estat objecte d'una intervenció més recent, a proposta del museu, dins del programa de conservació preventiva de l'Oficina de Patrimoni Cultural de la Diputació de Barcelona per a l'any 2009.

### Descripció de les obres

Les dues pintures, de les més antigues de la col·lecció, pertanyen a un autor que, avui per avui, no té cap lligam conegut amb la ciutat i els seus artistes. El

*Retrat de Pau Casades* procedeix de l'important llegat que Maria Cladellas, vídua de Santiago Segura, realitzà l'any 1940 al Museu de la Ciutat; en canvi, de la *Brodadora* no hem trobat a la documentació del museu cap nota relativa a la seva procedència, ni tan sols una data d'ingrés. Curiosament, totes dues estan datades l'any 1797.

El seu estat de conservació, i el fet que fossin d'un autor forà i poc present a les monografies d'art català, les havien mantingut al marge dels estudis i dels projectes del museu fins que l'objectiu de procurar lectures transversals a la col·lecció portà a l'organització d'una exposició sobre retrats, un dels gèneres pictòrics que hi són més presents. En analitzar tots els retrats que conserva el museu, vam descobrir-les i vam decidir incloure a la selecció una de les dues; no debades, Rodríguez Puskat fou un dels retratistes més actius i coneguts del moment, com veurem més endavant, i fou un acadèmic de soca-rel, mestre de tota una generació de pintors formats a l'Escola de Llotja. Poc després, l'oportunitat d'optar als ajuts per a la restauració de béns dels fons dels museus locals que cada any convoca la Diputació de Barcelona va permetre restaurar l'obra que, per manca de recursos econòmics, prèviament havíem bandejat.

El retrat d'un escrivà reial s'inclou dins la sèrie de retrats institucionals d'intendents de l'exèrcit i de funcionaris reials, d'una gran correcció, que li encarregaren des de finals del segle XVIII. L'escrivà és retratat assegut, lleugerament inclinat, just per trencar la frontalitat sense transgredir les convencions d'un retrat d'aquestes característiques. Va vestit amb jaqueta de rat-

lles, amb dos tons de blau, armilla amb decoració floral, coll de puntes, i a la mà dreta sosté una missiva que identifica el personatge i el seu càrrec: "*I.Sr. Pablo Cad[s]ades / Es.no. & Camara del Rey / anno So / Barcelona*". A la part esquerra s'insinua una llibreria amb volums clàssics, com ara *Vida de Ciceró*, i lligalls de documentació, com correspon a l'ofici d'escrivà. Quant a la tècnica, es tracta d'una pintura a l'oli de molt poc gruix, realitzada amb pinzellades suaus i regulars damunt d'una capa de preparació de to vermellós, fina i uniforme, probablement aplicada pel mateix pintor.

No coneixem el nom de la brodadora, ni tan sols si efectivament es tractava d'una dona que havia reeixit en el seu ofici<sup>2</sup> o simplement d'una dona pertanyent a una classe acomodada que s'havia fet retratar amb els estris de la seva afecció o dedicació més habitual. El cert és que, fos qui fos, i tenint en compte el renom de Rodríguez Púsat en aquell moment, probablement es tractava d'una dona amb una certa posició social. Asseguda damunt d'una cadira, la brodadora mostra a l'espectador el seu treball a mig realitzar. Vesteix de manera relativament senzilla, amb una brusa marró amb coll de puntes, cenyida a la cintura amb un cinturó ample blau decorat amb fil daurat, però porta unes grans arracades de pedreria,

un collar d'or i un enfilall de perles als cabells, que s'acompanya de petites roses. La textura de la pintura, aquest cop disposada damunt d'una capa de preparació de color gris-verdós, és igualment fina.

Tots dos retrats són ben característics de la trajectòria artística de l'autor i demostren la seva destresa tècnica. Tot i així, són de factura rígida i no tenen la finor d'altres retratistes contemporanis, com Francesc Lacoma o Ramon Planella.

## L'autor

Francesc Rodríguez Púsat (1767-1840) és un pintor molt poc conegut però ben representatiu d'un cert moment dins de la història de l'art català, que molts han considerat un període gris, en què la reivindicació i la pràctica de l'academicisme forjà tot un seguit de generacions d'artistes amb una formació sòlida que realitzaren obres formalment molt clàssiques. Potser precisament per aquest academicisme aferrissat, és un període que ha estat poc estudiat per part dels historiadors, excepte pel que fa a les figures que realment van excel·lir, com Antoni Viladomat, els germans Tremulles o Damià Campeny.

Es formà a l'Escola de Llotja de Barcelona, que llavors s'anomenava de Nobles Arts, i entre 1790 i 1795 va gaudir d'una pensió de la Junta de Comerç per a la perfecció dels estudis de pintura a Roma. Fou probablement aquesta consolidació de la seva destresa tècnica el que afavorí que l'any 1787 fos nomenat professor de l'Escola de Dibuix, tasca que havia de desenvolupar durant molts anys. En morir el director de l'Escola, Jaume Folch i Costa, la Junta nomenà Rodríguez Púsat com a substitut, ja que era el mestre de pintura més antic.<sup>3</sup> Del seu govern destaca sobretot la tasca de salvament d'obres d'art que hagué d'emprendre durant la crema de convents del 1835. Francesc Rodríguez fou el director de l'Escola de Llotja de Barcelona durant quasi vint anys, tot i que entre 1808 i 1814 no exercí la docència perquè es negava a jurar fidelitat a Josep I, i sens dubte fou un dels protagonistes i executors d'aquest academicisme pur.

La majoria d'obra conservada de Francesc Rodríguez Púsat són retrats i còpies de pintures clàssiques. Entre les col·leccions que en conserven cal mencionar especialment el Museu de la Reial Acadèmia Catala-

1 Per a aquesta exposició es van restaurar set pintures més: *Retrat d'Agustí Brujas Servat i el seu fill Joan Brujas Pellicer*, 1855 (núm. reg. 10.311); Vicenç Borràs Abella, Borrachina, primer quart del segle XX (núm. reg. 490); Joan Figueras Soler, *Testa de vell*, darrer quart del s. XIX (núm. reg. 1162); *Retrat femení*, segle XIX (núm. reg. 933); Pere Elías Sindreu, *Retrat femení*, entre 1930-1940 (núm. reg. 548); Màrius Vilatobà Ros, *Retrat de Llorenç Lladó*, 1920 (núm. reg. 201); Antoni Pous Palau, *Retrat de Santiago Segura*, primer quart del segle XX (núm. reg. 431). Al voltant d'aquestes intervencions, vegeu les precisions del catàleg: *Presències recuperades*, 2008, p. 38-40.

2 Fins al segle XIX, l'art del brodat sembla que estigué dominat pels homes, si més no aparentment, ja que la majoria de noms documentats són masculins. Això no significa que la majoria de feines fossin realitzades per dones, sinó que elles no tenien cap transcendència social. Al segle XIX, però, apareixen cada vegada més noms femenins i moltes de les dones es mostren com a excel·lents artífexs, assolint diverses distincions en les principals exposicions artístiques del país.

3 És curiós fer notar que la Junta de l'Escola de Nobles Arts es decidí per Rodríguez Púsat, en comptes de nomenar un artista de més relleu i projecció internacional com Damià Campeny, que era un dels millors candidats al càrrec. Sembla que en aquell moment l'escultura a Catalunya no gaudia del prestigi de la pintura i, d'altra banda, Campeny no era ben vist pels seus companys de docència.



Fotografies 1, 2 i 3. *La Brodadora* abans de la intervenció, durant el procés d'estucat i un cop finalitzada la restauració. Fotografies: Montserrat Puchades.



na de Belles Arts de Sant Jordi, que guarda deu obres, cinc de les quals són retrats d'intendents de l'exèrcit. Destaca la pintura de temàtica mitològica amb què guanyà l'oposició per obtenir la pensió de la Junta de Comerç a Roma i Madrid, *Penteu és assassinat a la festa de Bacus* (1789), i també dues obres de les que Rodríguez Pusat envià durant la seva estada, així com el seu conegut autoretrat, de factura molt superior a la resta de retrats coneguts.

## Intervencions<sup>4</sup>

El *Retrat de Pau Casades*, escrivà del Rei, el restaurà l'empresa El Taller, de Terrassa entre l'abril i el juny

<sup>4</sup> Els processos de restauració d'aquestes dues pintures generaren sengles informes de restauració elaborats per les professionals que hi intervingueren. Aquests informes es guarden en l'expedient de documentació de cada una i són de consulta pública.



de 2008. Presentava un estat de conservació dolent, amb patologies pròpies de l'envelliment de la mateixa obra (distensió de la tela, craquelat general, engrogiment del vernís) i d'altres causades per males manipulacions (talls i estrips). No havia sofert cap intervenció anterior.

L'examen organolèptic revelà una distensió generalitzada de la tela, que havia ocasionat moltes deformacions, així com marques del bastidor i del

travesser. A més, tenia estrips i talls amb pèrdua de suport i estava molt resseca, amb les bandes deteriorades. El bastidor havia estat atacat per insectes xilòfags. La capa de preparació, en canvi, mostrava una molt bona cohesió, tant amb el suport com amb la capa pictòrica, que en general estava en bon estat, excepte a les zones dels estrips i dels talls i a tota la banda inferior, on presentava petites pèrdues. L'oxidació natural del vernís original havia provocat l'al-



Fotografia 4. *La Brodadora* abans de la intervenció. Fotografia: Montserrat Puchades.

teració dels colors originals.

En primer lloc, es va desmuntar la tela per procedir a aplanar-la i, paral·lelament, es van desinfectar tant el marc com el bastidor aplicant fungicida amb xeringa i pinzell, i es van arrodonir els vèrtexs del bastidor i del travesser per evitar noves marques. A la tela, s'hi van aplicar cinc pedacets de tela de lli i es va clavar de nou al bastidor original.

La neteja de la capa pictòrica es realitzà amb concentrat aniònic, neutralitzat amb *white spirit*. Un cop anivellades les pèrdues amb estuc tradicional (cola de

conill i blanc d'Espanya), es procedí a la reintegració cromàtica il·lusionista amb pigments i vernís de retoc. Al marc, s'hi va fer una neteja superficial, retirant les restes de vernís amb dissolvent, i s'hi aplicà una capa de tapaporus.

La restauració de la *Brodadora*, realitzada per l'empresa Montart Restorer de Manresa, fou més complexa, ja que l'obra presentava un estat de conservació més deficient i havia patit una intervenció important, més o menys recent i molt desafortunada, en què la tela havia estat adherida a una fullola. Hi



Fotografia 5. *Detall del procés de neteja.*  
Fotografia: Montserrat Puchades.

havia pèrdues de capa de preparació i de capa pictòrica coincidents amb els forats del suport, així com en altres zones de la tela, especialment a la part superior esquerra. A més de l'envelliment del vernís, l'obra presentava molta pols uniforme a tota la superfície, restes d'excrements d'au i taques de gotes direccionals. S'acordà no intervenir en el marc, que era contemporani, de producció industrial, i que es retirà de l'obra.

L'examen mostrà un teixit de naturalesa industrial, de tipus tafetà 1 a 1, amb una trama de fils de lli

molt regulars i prims (18 fils d'ordit i 22 de trama per  $\text{cm}^2$ ), que estava molt envellit i sec, amb tendència a la disgregació, fet que segurament havia motivat que s'adherís a un nou suport. La capa de preparació era de naturalesa artesana, molt prima i acolorida de gris-verdós, i també presentava una bona adhesió tant a la tela com a la capa pictòrica. La pintura s'hi havia aplicat en capes molt fines, amb petits empastos a la zona de la faldilla.

L'envelliment de la tela no permeté separar-la de la fullola, ja que els fils es disgregaven i es posava



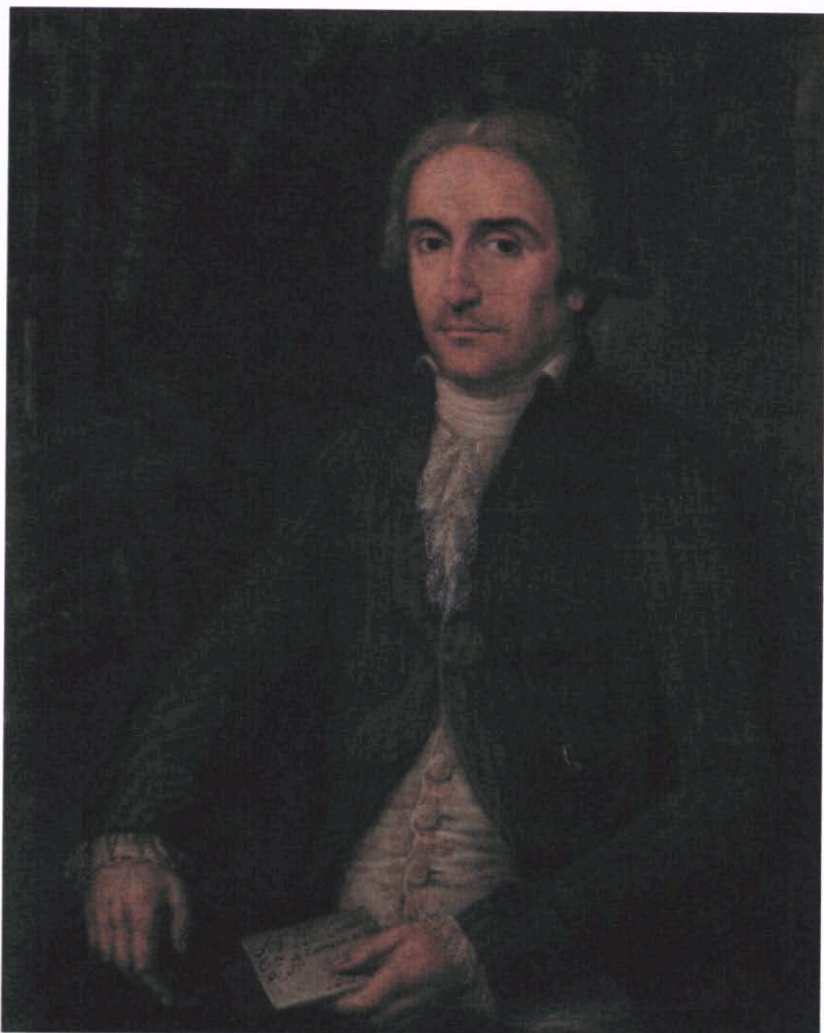
Fotografia 6. *Detall del procés de neteja*. Fotografia: Montserrat Puchades.

en perill la integritat de l'obra. Per tant, es decidí fixar la tela en les zones on estava més disgregada, mitjançant un adhesiu en pols amb aplicació d'escalfor, i a les zones on s'havia perdut part del suport s'adheriren empelts de protecció de teixit no tramat, enganxats amb adhesiu d'acetat de vinil etilè i resines acríliques en film activat amb escalfor. La superfície pictòrica es netejà amb dissolvent de tipus aromàtic saponificat, aplicat amb hisop, i per a la reintegració es trià un vernís Dammar, pel seu acabat setinat. Les pèrdues s'anivellaren amb estuc preparat i aigua destil·lada i, com en el cas anterior, la reintegració pictòrica fou de tipus il·lusionista, amb pigments i *white spirit*. S'hi aplicà una capa final amb vernís de retoc en esprai.

## Cloenda

Amb aquest treball encetem una línia de divulgació de la feina de millora de les col·leccions que els Museus Municipals de Sabadell fan any rere any. El visitant en pot gaudir a les exposicions però, un cop es clouen, és una feina que queda en l'oblit, per bé que hom en pot reconstruir tant a les memòries anuals com a través de la documentació detallada de cadascuna de les actuacions que es guarden a l'arxiu dels museus.

Aquestes intervencions de restauració han permès recuperar dues obres molt poc conegudes de la col·lecció d'art, donar-les a conèixer i, el que és més important, frenar-ne el deteriorament i allar-



Fotografia 7. La pintura de Pau Casades, restaurada. Fotografia: El Taller. Conservació i restauració d'obres.

201

gar-ne la vida. De retruc, amb aquesta comunicació col·laborem en el coneixement d'un pintor acadèmic no gaire present a les monografies, perquè no aportà cap element de renovació a l'art català, però que pertany a una generació de pintors d'una qualitat tècnica innegable. ●

---

## Bibliografia

*Presències recuperades. El retrat a la col·lecció* (catàleg d'exposició). Sabadell: Museu d'Art de Sabadell, 2008.

---