

Des dels Museus

L'Estruch. Fàbrica de cultura: Sabadell i el suport a la creació

Museu d'Art de Sabadell

224

L'Estruch, centre de creació, producció i difusió de totes les arts

L'Ajuntament de Sabadell, conscient de la importància de la creació com a primer i graó més bàsic de la cadena cultural en la societat, desenvolupa des de l'any 1995 una decidida política cultural de suport als creadors a través del Centre de Creació, Producció i Difusió Artística l'Estruch (arts en viu) i del Centre de Producció i Formació la Nau (arts visuals).

Un dels arguments principals que han sostingut i sostenen aquests equipaments és el fet de donar suport a la creació a través de mantenir un equipament i obrir-lo als seus usuaris potencials, que són els creadors de la ciutat i també els de fora. El centre esdevé així la primera baula de la cadena de producció cultural, generant tot un seguit de propostes que després podran anar més enllà i estendre's a altres poblacions.

El procés de canvi que ha viscut Sabadell en les dues darreres dècades –del predomini del sector tèxtil a l'orientació cap al sector serveis– ha comportat la reconversió dels edificis que configuren el seu patrimoni industrial. La conservació i l'adequació d'antics edificis industrials ha permès el seu aprofitament per a altres usos: ara s'hi *fabrica* cultura. Aquest és el cas de l'Estruch i la Nau, abans fàbriques tèxtils i ara centres de producció i creació de les arts.

Al llarg de deu anys de vida, l'Estruch i la Nau han anat creixent en volum d'activitats i s'han anat adaptant als requeriments dels seus usuaris: els creadors artístics. Van néixer com uns espais multifuncionals que podien acollir projectes creatius en desenvolupament i s'han anat ampliant i redefinint fins esdevenir uns llocs on s'aposta per la creació en un sentit ampli. S'hi desenvolupen produccions i se'ls dóna difusió, obrint espai per al necessari *feedback* del públic que tot creador necessita.

Per tal d'unificar en un mateix espai les accions de suport a la creació, independent de la disciplina concreta, i per tal de crear sinergies i la multidisciplinarietat en la creació, es trasllada la seu de l'actual Centre de suport a la creació i producció de les arts visuals, actualment a l'equipament la Nau, a l'equipament de l'Estruch, facilitant d'aquesta manera el treball conjunt dels creadors i donant suport als processos de recerca i a l'experimentació de nous llenguatges artístics. Per tant, la convivència dels artistes en un únic equipament reforça la ineludible transversalitat de les arts, un concepte sense el qual no és possible entendre el món de la creació en l'actualitat.

La rehabilitació de l'espai de l'Estruch, Nau Sud, que acollirà les activitats dels artistes visuals, té en compte la instal·lació d'una sèrie de tallers molt versàtils, una sala d'exposicions i altres serveis complemen-



Fotografies 1 i 2. Exterior de la Nau.

taris, ampliant, en definitiva, els serveis i els espais que fins al moment es podien oferir des de la Nau.

La proximitat geogràfica de Sabadell amb Barcelona juga un paper important i és viscuda com un avantatge per part dels artistes a l'hora de desplaçar-se a la nostra ciutat per endegar-hi els seus projectes. D'una altra banda, l'Estruch té una situació privilegiada dins de la ciutat: es troba ubicat en una zona de gran creixement, a tocar de l'Eix Macià i a poca distància del futur Complex Cultural de Sabadell.

L'Estruch és un centre que treballa amb la ferma voluntat de ser un referent en l'acolliment i suport als creadors, especialment pel que fa a la dansa, la imatge i les arts visuals tant a escala de Catalunya com de la resta de l'Estat i, fins i tot, internacionalment.

El suport a la creació del 1995 al 2006 Les arts en viu

En l'àmbit de les arts en viu –teatre, dansa, música...– l'Estruch es presenta com un centre de creació integral on s'enceten projectes, s'experimenta, s'as-



saja i es pot gaudir públicament del resultat final. Des dels seus inicis, el 1995, ha anat ampliant la seva oferta i ajustant-la als requeriments de creadors i públic.

L'Estruch integra en un sol equipament l'oferta d'espais per a la producció, l'existència d'una temporada estable de difusió diversificada i professional i les propostes de formació i suport a les companyies joves. Les activitats no només han de poder ser compatibles i realitzar-se de manera simultània, sinó que han de poder retroalimentar-se les unes amb les

altres. L'Estruch s'adreça a tota mena de públics, amb una oferta creativa que vol satisfer els requeriments de totes les franges d'edat.

El suport a la creació es fa des de diverses vessants. Se *cedeixen espais* a companyies i grups de música per tal que puguin preparar els seus muntatges i concerts. La condició principal és que existeixi un projecte artístic concret. A més, es disposa de tres bucs d'assaig musical, que utilitzen diversos grups de la ciutat.

La figura de la *companyia resident* consolida l'Estruch com a centre de creació permanent on es pot resseguir la gènesi del treball de les companyies, el procés i el resultat final. Ha permès que nombroses companyies de dansa i teatre poguessin crear i produir els seus espectacles a l'Estruch en unes condicions òptimes i que s'ajustessin a les característiques del seu treball. En aquest sentit, la trajectòria de l'Estruch com a equipament implicat a donar acollida a coreògrafs i companyies del país va fer que Sabadell fos un dels equipaments proposats per acollir el *Pla pilot de residències de dansa de la Generalitat de Catalunya* la primavera del 2002.

Mitjançant la figura de la companyia resident es resolen els problemes d'espai que tenen moltes companyies de teatre i dansa per causa de les característiques del seu treball creatiu. Però no només això: les companyies residents s'impliquen en la difusió de la seva feina a la ciutat –oferint cursos, obrint les seves activitats al món educatiu, col·laborant amb altres creadors de la ciutat, etcètera.

Les residències han de complir unes condicions, com la de presentar un projecte artístic concret. Les companyies disposen d'un període de cessió de tres mesos (renovable), de manera que en cap cas no s'afavoreixi que les sales es converteixin en seus fixes d'aquests col·lectius. Els espais es comparteixen amb altres grups, amb la intenció d'aprofitar al màxim tota la franja horària disponible.

Tancant el procés de producció i creació, l'Estruch acull una *programació estable* de teatre, música i dansa.

L'any 2000 es va obrir la *sala de difusió* i es va iniciar la programació d'espectacles i concerts. La sala de l'Estruch va donar el relleu a la del Casal Pere Quart –espai tradicional de presentació a la ciutat de les propostes de petit format–, més petita i poc dota-

da tècnicament. Un dels objectius en projectar la sala era garantir la polivalència de formats i la possibilitat de diferents posicions d'escenari i públic per tal de poder acollir propostes artístiques no convencionals.

Pel que fa a la programació de teatre, s'ha mantingut la línia que ja es va iniciar a l'antiga sala del Casal Pere Quart, incloent-hi obres de text de petit i mitjà format sorgides principalment de les sales alternatives i la resta de teatres barcelonins.

En relació amb la dansa contemporània, cal dir que l'Estruch, abans d'inaugurar la nova sala, ja va realitzar durant quatre anys un cicle de difusió i fòrum obert (1999-2000). L'èxit de públic a les programacions al carrer (Festival 30 Nits) i a l'Estruch (Les Eines del Coreògraf) ja apuntaven la necessitat d'oferir una programació estable mensual i de poder mostrar el treball de les companyies residents. Aquesta aposta per la dansa també ha tingut a veure amb el convenciment que actualment molts dels espectacles de l'escena contemporània fusionen llenguatges escènics i visuals en què la dansa és molt present.

Quant a la música, la programació és eclèctica i té en compte tant la clàssica com les músiques urbanes i la cançó d'autor.

L'Estruch també acull la programació de les companyies locals sota el títol *El teatre i la dansa de la ciutat a escena*, on es mostren els treballs més remarcables de les companyies locals que assagen a l'equipament. Aquesta feina per a la promoció de la creació local que s'ha tingut també com un referent des de l'inici ha permès apujar el llistó artístic d'alguns grups locals fins a situar-se en camí de la professionalització o fins i tot a saltar, en alguns casos, dels escenaris de Sabadell als de Barcelona.

Pel que fa a les *activitats de formació*, en relació amb la dansa contemporània, l'Estruch ha apostat a fons per definir una programació d'activitats de formació adreçades a un públic divers. L'objectiu és apropar la dansa contemporània als ballarins i coreògrafs de Sabadell i forans, als escolars de primària i secundària, i a la resta de col·lectius artístics de la ciutat que han tingut la voluntat de barrejar-se amb d'altres disciplines artístiques. En l'àmbit de la música s'han fet tallers i cursos monogràfics adreçats a diferents col·lectius de la ciutat, sempre amb l'objectiu de satisfer la demanda expressada pels usuaris potencials.

A més, l'existència dels bucs d'assaig musical possibilita a nombrosos grups locals de tenir un espai per dur-hi a terme les seves activitats en unes condicions adients. Igualment, a través dels bucs d'assaig musical s'han ofert tallers i cursos de formació, oberts a tothom.

Memòria d'activitats 1999-2005

Residències de companyies de dansa professionals

1999: Carmen Luque (*Flamenco por Herencia*), Erre que Erre (*Divadlo*), Pendiente (*Una media de dos...*) i La Vana Gloria (*Work in progress. Carmelo Salazar*).

2000: Rasatábula / Simona Quartucci (*Un día perfecto para los perros*), Pendiente (*Sótano*), Marta Carrasco (*Mira'm, se dicen tantas cosas*), Lapsus (*Espectacle de carrer*) i Sol Picó (*Kisser Barbie*).

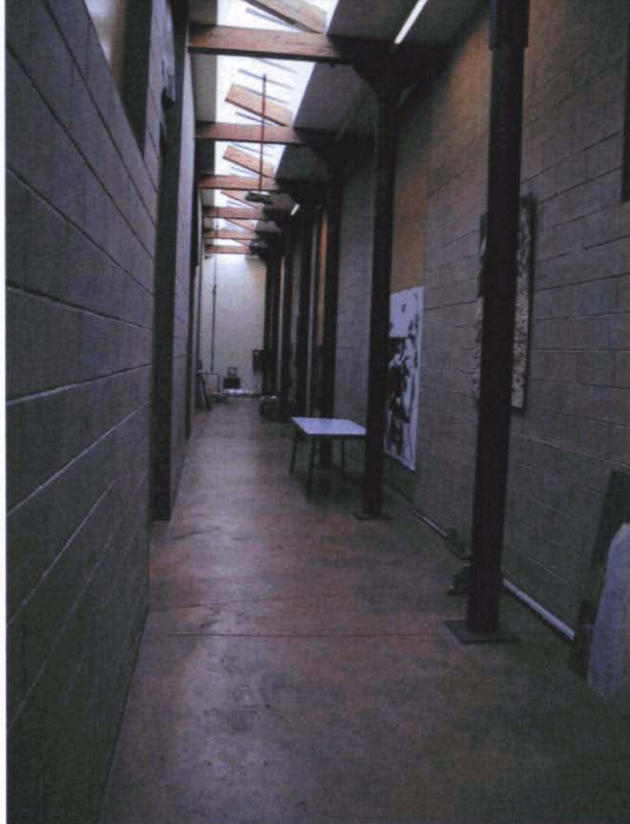
2001: Pendiente (*Nou spectacle*), Rasatábula (*El pèl a l'ou*), Corchero-Muñoz (*A modo de esperanza*), Tragant Dansa (*Llanos*), Lanònima Imperial (*Scala 1: Infinito*) i Sociedad Doctor Alonso (*Tomorrow will be like today*).

2002: Sofía Asencio (*Solo*), Lanònima Imperial (*Scala 1: Infinito*), Corchero-Muñoz (*Coplas del Blanco Miguel*) i Thomas Noone (*Triptych*).

2003: Nats Nus Dansa (*Loft*), Raravis (*Coblas del Blanco Miguel*), Thomas Noone (*Triptych*), Raravis (*Romance*), Jordi Cortés (*Happy Hour*), Cia. Pendiente (*Downfall Two*), Dogoneff (*La Bomba informàtica*) i Las Malqueridas (*ADN o DNI*).

2004: Marta Galán (*La vida mata*), Las Santas (*Bizarre*), La Invenció (*Les Portes al cel*), Jordi Cortés i Damián Muñoz (*Ölelés*), Constanza Brncic i Joan Saura (*Amortiguada*), Raravis (*...De Terrissa*), Alta Realitat / Jordi Cortés (*La balada de la rata blanca i flors per a l'Algernon*), Nats Nus Dansa (*Construcció escenografia*), Sol Picó (*Paella Mixta*) Thomas Noone (*Futil*) i Lapsus (*Scratch*).

2005: Sisyphé Hereux (*Back up*), Helena Lizari (*Velocidad Personal*), Marta Galán (*Mascles + LOLA*), Raravis (*...De Terrissa*), Carmelo Salazar (*Espaciales II*), Jordi Cortés (*Prestidigitacions*), Erre que erre (*Nova producció*), La Sospechosa (*De los Márgenes*), Roberto G Alonso (*Mon Genet*), Membros (*Nou espec-*



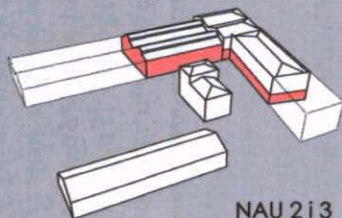
Fotografia 3. Passadís interior de la Nau.

tacle), Amaranto (*Indignos*), Pendiente (*Downfall 2*), Iliacan (*Escrito en el Viento*) i Raravis (*Diversos*).

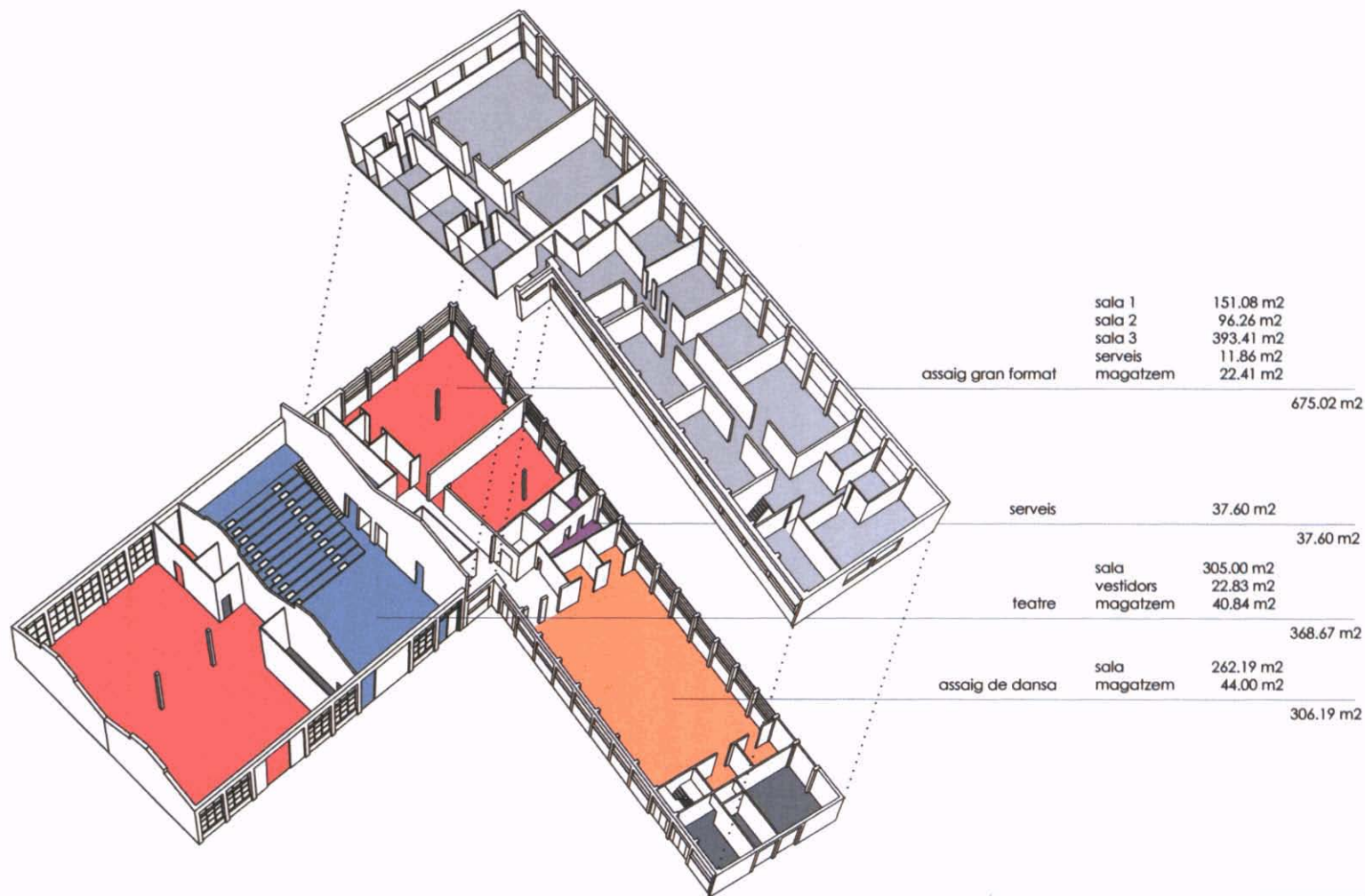
El suport a la creació del 1996 al 2006

Les arts visuals

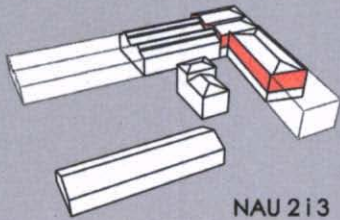
La política de l'Ajuntament de Sabadell pel que fa a donar suport als creadors visuals ha tingut en compte diverses vessants. L'habilitació del *Centre de Producció i Creació Artística la Nau*, l'any 1996, va permetre la cessió d'espais de treball als creadors i elaborar programes de formació especialitzada que obren el diàleg amb professionals de trajectòria reconeguda i provoca els intercanvis, entre d'altres formes de suport i ajut a la creació. Després de nou anys d'activitats, la Nau ha aconseguit ser un centre de referència al nostre país. Recolza i impulsa les arts visuals per esdevenir, cada vegada més, un espai per al cultiu de la creativitat, a partir de la confluència d'artistes de diversa procedència disciplinària, estètica i geogràfica, així com una estreta relació entre la producció artística i la reflexió, la investigació i la formació.



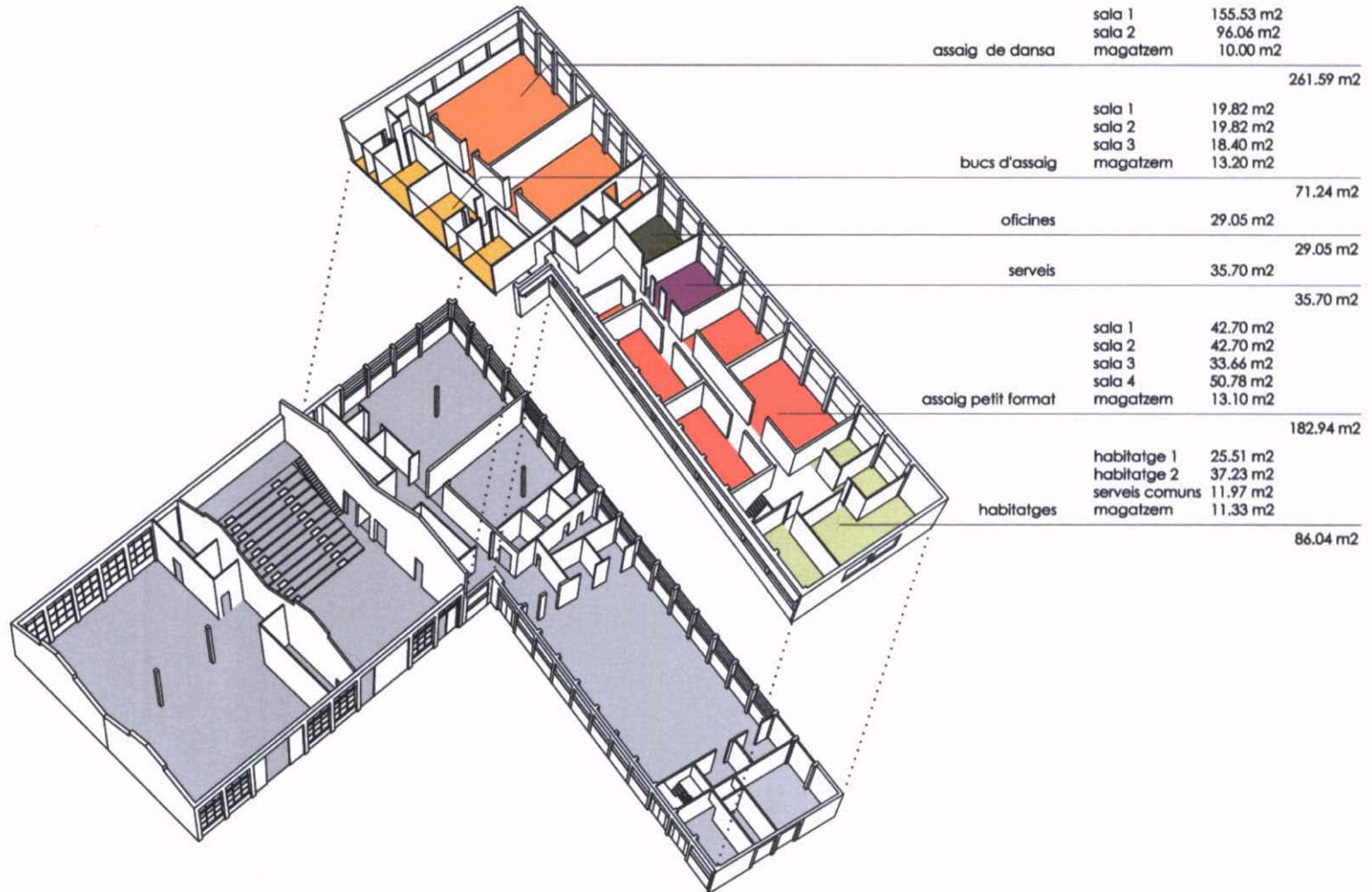
NAU 213 planta baixa



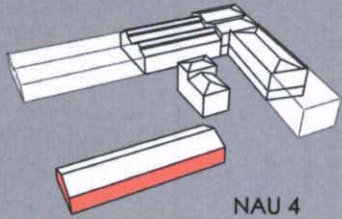




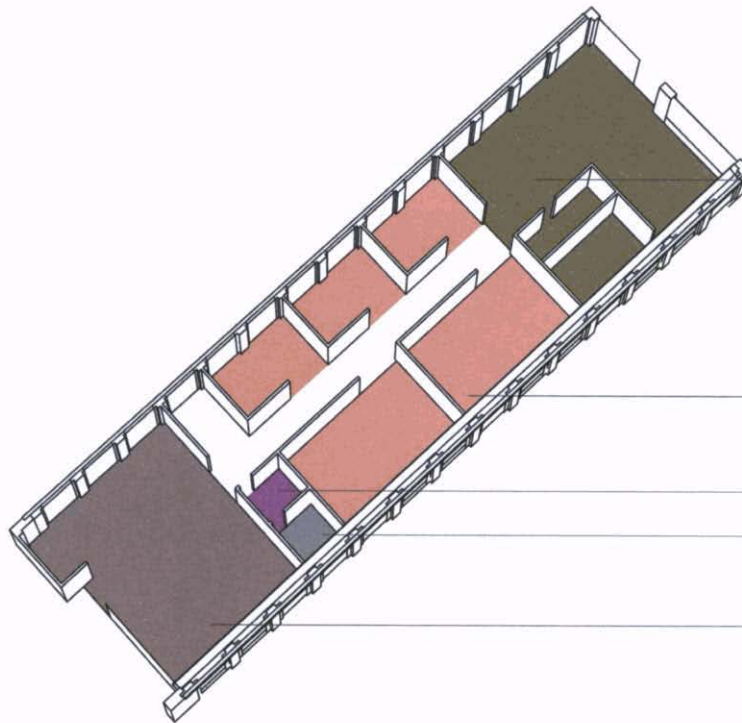
NAU 213 planta primera







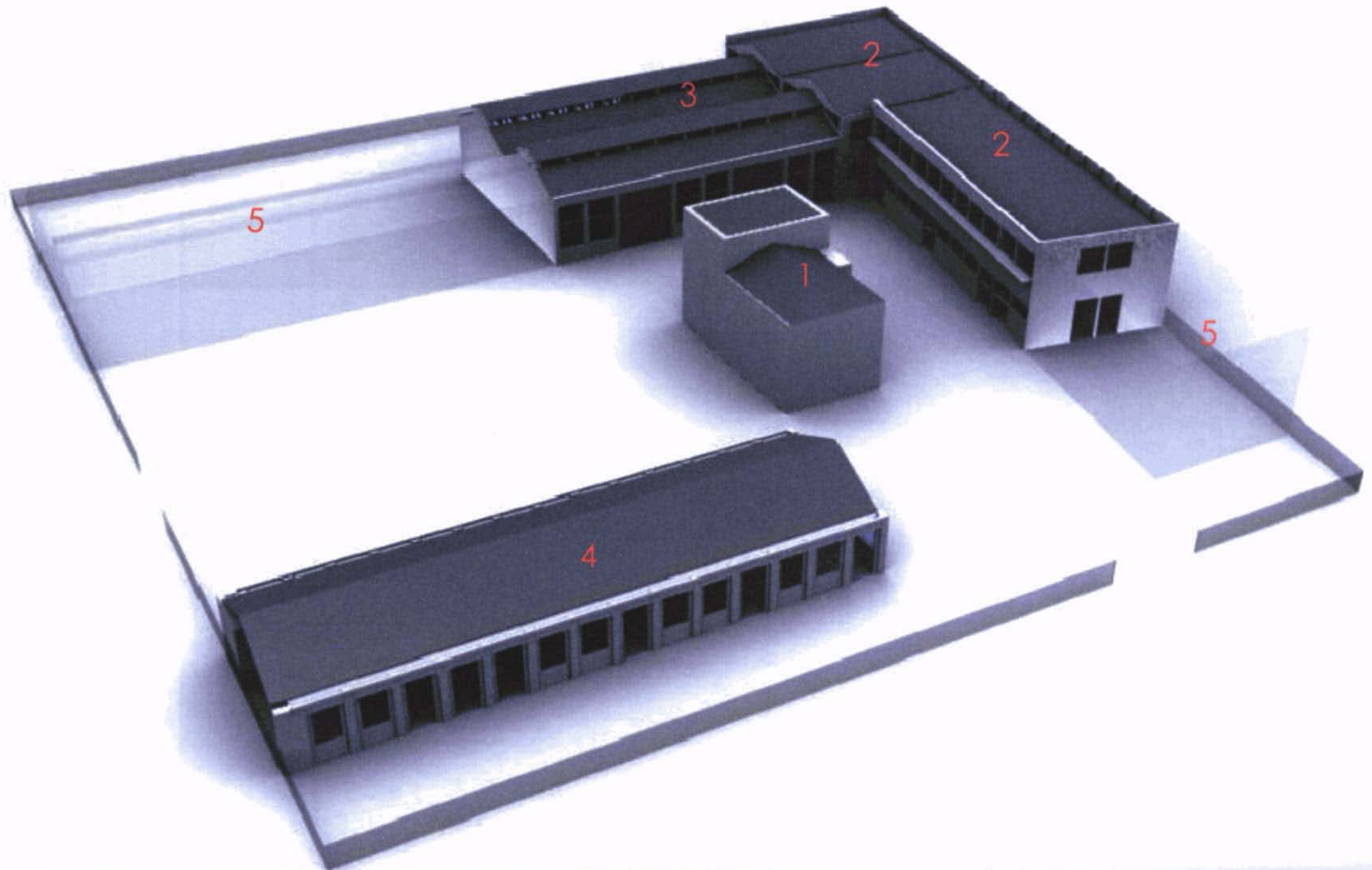
NAU 4 planta baixa



bar restaurant	sala	109.35 m ²	
	serveis	11.31 m ²	
	magatzem	22.81 m ²	143.47 m ²
arts visualis	taller 1	22.08 m ²	
	taller 2	22.08 m ²	
	taller 3	22.08 m ²	
	taller 4	53.42 m ²	
	taller 5	53.42 m ²	
			173.08 m ²
serveis			7.16 m ²
magatzem			9.50 m ²
sala d'exposicions			117.78 m ²



SUPERFÍCIES CONSTRUÏDES	NAU 1	450 m ²
	NAU 2	1946 m ²
	NAU 3	792 m ²
	NAU 4	567 m ²
		3755 m ²
	NAU 5- possibilitats de creixement	1245 m ²
		5000 m ²
	espai exterior	4275 m ²







Fotografies 4, 5 i 6. Diverses activitats artístiques realitzades a l'Estruch.

En l'àmbit de les arts visuals, s'ha treballat i es treballa per als creadors facilitant-los uns espais de treball dotats d'una infraestructura tècnica i documental bàsica així com d'altres mitjans que facin possible l'expansió de les seves capacitats artístiques tant des del punt de vista pràctic com conceptual. La participació en programes d'intercanvis entre artistes nacionals i internacionals ha estat un altre dels eixos bàsics, com també l'oferta de tallers de formació especialitzada.

Tal com s'ha fet esment en la part introductòria, l'any 2006 es trasllada la seu de l'actual Centre de suport a la creació i producció de les arts visuals, actualment a l'equipament la Nau, a l'equipament de l'Estruch; d'aquesta manera es facilita el treball conjunt dels creadors i es dona suport als processos de recerca i a l'experimentació de nous llenguatges artístics. Per tant, la convivència dels artistes en un únic equipament reforça la ineludible transversalitat de les arts.

La *residència* és el format bàsic de col·laboració amb el creador. L'oferta dels tallers de treball va dirigida tant als joves creadors i als de nivells intermedis de consolidació, com als artistes amb una tra-

jectòria ja consolidada. Tanmateix, es vol afavorir el treball dels artistes joves en fase de formació, deixant oberta la porta al desenvolupament de creacions en grup.

Es tracta de crear les condicions necessàries per tal que es produeixin intercanvis entre artistes de diferents procedències estilístiques i geogràfiques. Precisament, en el marc general de les arts visuals no es preveuen límits pel que fa als estils, procediments i suports.

La condició d'accés implica la presentació d'un projecte. Els projectes poden ser individuals o col·lectius i han de ser avalats pel professorat especialitzat dels centres de formació, per crítics d'art o altres persones de solvència reconeguda en el sector.

El temps d'ocupació és un mínim de 3 mesos i un màxim de 6 mesos, a més dels creadors o col·lectius residents, el termini dels quals es pacta entre ambdues parts. S'ofereixen sense allotjament (als artistes residents de l'àrea de Sabadell) i amb allotjament (als artistes catalans residents fora de l'àrea de Sabadell o a fora del país, així com a artistes de l'Estat espanyol i l'estranger disposats a realitzar un projecte de treball).



237



El règim de cessió dels espais és gratuït, tot i que hi ha un programa de contraprestacions diverses (cessió d'obra, exposició del seu projecte, visites comentades per a grups) que l'artista haurà de complir i que s'elaborarà tenint en compte les característiques de cada cas.

Paral·lelament als projectes de treball que es realitzen als tallers de treball, també es programen *tallers de formació* especialitzada adreçats als artistes locals i forans en règim de matriculació.

Aquests tallers són impartits per professionals especialitzats, ja sigui en els diferents llenguatges artístics, o bé en determinats procediments, tècniques o suports: d'investigació de la imatge, d'investigació de llenguatges, de tècniques pictòriques, d'escultura, de vídeo i animació i de reflexió teòrica.

En una primera etapa es van realitzar tallers amb la Quinzena d'Art de Montesquiu (QUAM) amb directores de tallers convidats de renom, amb el suport de la Diputació de Barcelona. Aquests tallers varen ser una trobada entre artistes en formació sota un mestratge de referència. Des de l'àmbit local es consolida una línia de treball, amb disciplina i rigor de la recerca estètica. Es transformen les estructures pedagògiques aproximant generacions. L'intercanvi d'experiències i coneixement va ser del tot enriquidor.

En una segona etapa i conclosa la col·laboració de cinc anys amb la QUAM, i juntament amb l'Escola d'art Illa, es van iniciar, amb molt bons resultats, uns Tallers de Creació anuals. Consisteixen en una estada de tres mesos als tallers de la Nau, on joves creadors porten a terme projectes artístics que responguin a una inquietud i a una necessitat d'anar a la recerca i l'aprofundiment d'un llenguatge artístic personal, a partir del mestratge d'un creador consolidat.

Des del 1994 fins al 2003 s'ha dut a terme un *programa d'intercanvi* destinat a artistes visuals de Catalunya i de la regió de Roine-Alps (França), amb el patrocini de COPEC/Generalitat de Catalunya, amb l'objectiu de promoure la jove creació contemporània. Nou artistes de la ciutat han fet estada a Valença (França), mentre que nou artistes francesos han gaudit de l'oportunitat de desenvolupar el seu treball a Sabadell. Al final de l'estada es portava a

terme una exposició al Museu d'Art de Sabadell i l'edició d'un llibre d'artista.

A més de crear vincles de complicitat artística, trencar barreres i conèixer altres formes de treballar i estils de vida diversos, els programes d'intercanvi afavoreixen la cooperació cultural entre les regions.

Memòria d'activitats 1995-2005

Programa de cessió de tallers i residències. Jornades de portes obertes

1995: Manuel Duque i Xavier Oriach.

1996: Marta Arner, Francesc Bordas, Estel Cristià, Montserrat Fuster, Óscar Garzón, Max Glaenzel i Connie Mendoza.

1997: Frédéric Dumond, Josep Gerona, Beni López, Miguel Ángel Molina - *Mam* i Ramon Puig - *Weren's*.

1998: Catie de Balmann, Martin Collins, Ricard Figueras, Jerónimo Prieto, Anna Recasens i Emili Valentines.

1999: Jorge Ferré, Miquel Forrellad, Jo Milne, Monair Hyman i Assumpció Oristrell.

2000: Atsuko Arai, Gaston Bertin, Xavier Canals, María José Gómez - *Marín*, Sílvia Hornig, Johnathan Kemp, Núria Melero, Jacqueline Moon i Dolors Serra.

2001: Iris Arbel, Dídac Pintor, Jordi Plana i Sam Rousseau.

2002: Marc Castelló, Anna López, Ingrid Luche i Josep Moreno.

2003: *platform#1*. Espais per a l'expressió creativa. Comissariat: Miquel Forrellad i Valentí Roma. Col·laboració: Esdi i l'Estruch. Participants: Jam Action 1 (Weren's, Miquel Forrellad, Pedro M. Kiles, Òscar Bonastre, Honorio, Chuso, Jordi Capellas, Riccardo Massari, Mario, Òscar López Bru, Samantha Codina); Projecte Andrés Corchero (Andrés Corchero, Rosa Muñoz, Joan Saura, Jordi Plana, Jordi Capellas, Riccardo Massari); Cocobongo; Jordi Plana; [am heart j 142 (6): 1003-1009, 2001©2001 mosby-year book, inc.] (Miquel Forrellad, Jordi Capellas, Riccardo Massari, Carolina Padilla i Daniel Desiderio Páez); Porno-Grafics;



239



Fotografies 7 i 8. Interior de tallers a la Nau.

Taller t. a. o. Riu Ripoll (Elvira Pujol, Gaelle Pertel, Marcos Zafra, Hugo García, David Colomer, Joan Vila-Puig); Creualta#1 (ac08208); Disco project (ac08208 - Ricardo Andueza, Jordi Majó); Riccardo Massari; Il sogno ed il martello (Riccardo Massari); Mando (Soichi Hashizume, Sílvia Miralles, Carolina Padilla, Daniel Páez, Jordi Puig, Antonio Urquijo, Jordi Vallverdú); 2x1 (fak / fe de rates); Bogotaciutat (Carolina Padilla, Daniel Desiderio Páez, Joan Taltavull), Projecte Rodalies (debat portat per Valentí Roma, amb els participants del projecte Rodalies); Fantoscope /Fantosfreak; Ricardo Andueza; Ruido (iix); Porno-Grafics (porno-grafics, col·lectiu sinapó - Juanma Orta); Panorama-pnrm (conferència: Job Ramos); e-barcelona.org (conferència: Daniel García Andújar) i website de disseny (debat: Valentí Roma, alumnes d'Esdi i Elisava).

A més: Samuel Anciones, Nicholas Bedford, Anna García i Marc Nogués.

2004: Ricardo Andueza, Jordi Majó, Fabio Martínez Yamail, Àlex Reig, Esteve Solé - *Nuta*.

2005: Associació Cultural 08 (Ricardo Andueza, Toni Crab, Patrik Grau Bros, Jordi Majó, Jean-Philippe Peynot) i Pauline Fondevila,

Els tallers de formació

1995: de Francesc Torres. Amb la col·laboració de: QUAM. Creadors matriculats: Francesc Bordas, Miquel Forrellad, José Manuel García, Carmen Hernández, Isabelle Julia, Alberto Lomas, Francesc Maldonado i Joan Vila Puig.

1996: de Zush. Amb la col·laboració de: QUAM. Creadors matriculats: Mario Albareda, Montserrat Fuster, Gisèle Jacquemet, Pere Manrique, Enrique Martínez, Daniel Montlleó, Laia Rissech, Marian Sarraute, Pere Sousa, Quim Tarrida i Xus Zubeldia.

1996: Taller de Creació Infogràfica. De Ramon Puig, Pep Domènech i Emili Valentines. Obert al públic en general.

1997: d'Antoni Abad. Amb la col·laboració de: QUAM. Creadors matriculats: Ximena Alarcón, Pilar Correa, Joseph Güell, Ricardo Iglesias, Laura Miras, Boris Morange, Ramon Puig - Weren's, Ester Sanyé i Carlos Trigueros.

1999: de Marcelo Expósito. Amb la col·laboració de: QUAM. Creadors matriculats: Carol Alonso, José Bravo, Gemma Colell, Gonzalo Ferreró, Miquel Forrellad, Daniel Guerrero, Begoña Hernández, Cesc Maldonado, Sílvia Monné i Luis Navarro.

2000: de Coco Fusco. Amb la col·laboració de: QUAM. Creadors matriculats: Xema Alonso, Antonio Quiles, Aurora Suárez, Noa Reshef, Xènia Llorca, Cristina Montalbán i Assumpció Oristrell.

2001: de Joan Hernández Pijuan. Amb la col·laboració de l'Escola Illa de Sabadell. Creadors matriculats: Mar Castelló, Carlos Manuel Claramunt, María Gómez, Diana González, Ana Hernández del Amo, Marín, Ferran Mas, Elisabet Medina, Jordi Perelló, Àlex Reig, Xavier Ristol, Montserrat Senserrich, Ramon Surinyach i Carme Villaplana.

2002: de Pep Duran. Amb la col·laboració de l'Escola Illa de Sabadell. Creadors matriculats: Marc Castelló, Víctor Pérez, José Miguel Berenguel, Alfred Trujillo, Eduard Porlan i José María Lorenzo.

2003: de Yamandu Canosa. Amb la col·laboració de l'Escola Illa de Sabadell. Creadors matriculats: Samuel Anciones, Lúdia de Andrés, Juan Badel, Nicholas Bedford, Montserrat Casamitjana, Esther Correa, Joan Fernández, Dolores Gutiérrez, Esther Chica, David Martínez, Marc Morera, Marc Nogué, Jéssica Valenzuela i Xus Zubeldia.

2004: de Ramiro Fernández Saus. Amb la col·laboració de l'Escola Illa de Sabadell. Creadors matriculats: Samuel Anciones, Josep Oriol Arisa, Raúl Cabello, Encarnación García, Iván Jiménez, David Martínez, Ferran Mas, Maria Teresa Modal, Alfonso Mújica, David Rodríguez, Montserrat Senserrich, Àngels Sierra i Ester Solà.

Intercanvis europeus, amb exposició temporal i publicació. Amb la col·laboració de COPEC/Generalitat de Catalunya

1994: Mathilde Papapietro / Joan Vilapuig.

1995: Philippe Durand / Begoña Montalbán.

1996: Gisèle Jacquemet / Tere Recarens.

1997: Boris Morange / Mireya Masó.

1998: Guillaume Leblon / Eulàlia Valldosera.

1999: Audrey Marlhens / Lluís Bisbe,

2000: Sam Rousseau / Mireia Sallarés.
2001: Ingrid Luche / Francesc Ruiz.
2003: Pauline Fondevila / Juande Jarillo.

Projecte de futur

L'Estruch vol consolidar-se com a centre de creació, producció i difusió de totes les arts, integrat en la xarxa d'equipaments culturals de la Generalitat de Catalunya, com a centre de referència nacional, estatal i internacional.

Les grans línies de treball són:

— Treballar a l'entorn de la creació artística emergent, marcada per la desaparició de les fronteres entre disciplines, la importància del procés de creació en si mateix, la diversitat de suports i la necessitat constant d'experimentació i recerca de nous llenguatges artístics, donant gran importància a les noves tecnologies.

— Fomentar la presència i el suport als creadors, oferint les màximes facilitats per tal que produeixin i desenvolupin les seves idees: donant un nou impuls a les residències i ampliant els ajuts destinats a la recerca i la producció.

— Mantenir i millorar les activitats adreçades a la formació, l'intercanvi i el diàleg entre companyies i artistes residents, fent possibles els intercanvis a escala nacional i internacional. Sobretot, incrementar les activitats de formació pràctica mitjançant els tallers especialitzats, el taller permanent, els entrenaments oberts, les demostracions i les classes magistrals, incidint en la interdisciplinarietat de les arts, i que permetin analitzar i explorar els diferents processos de creació. En aquest àmbit serà necessari mantenir els contactes i les col·laboracions amb els grans centres de difusió i producció d'espectacles, com són el Teatre Lliure, el futur Centre del Moviment al Mercat de les Flors i, fins ara, l'Espai de Música i Dansa, així com de creació d'artistes visuals, com poden ser: Experimentem amb l'Art, Centre Cívic Sant Andreu, Metrònom Lab. i Hangar de Barcelona, Roca Umbert Fàbrica de les Arts de Granollers, Nau Coclea de Camallera, Can Xalant de Mataró, la Paeria de Lleida, Olot i d'altres.

— Consolidar les programacions estables d'exposicions, fòrums de debat i espectacles de format divers,

assegurant-ne la periodicitat i la voluntat d'obertura al gran públic, per tal d'esdevenir un punt de trobada que faciliti la confrontació entre el públic diversificat i les opcions artístiques.

— Crear nous programes de divulgació i formació, treballant per a la creació de públics entre els infants i els joves i proposant iniciatives dirigides a augmentar el públic en general.

Crear l'Estruch-Lab, que aglutinarà totes les activitats de divulgació i formació artística –les que ja s'estan oferint i les de nova creació–, ja sigui amb programes adreçats als escolars o al públic adult. *L'objectiu serà convertir-se en un centre de referència en l'àrea d'influència de l'Estruch. Un centre que es dediqui a la divulgació entre els escolars de la creació contemporània a l'entorn de les arts visuals, la dansa i la música actual i amb l'objectiu principal de crear els nous públics del futur.* ●