

Dossier temàtic

Sabadell, immigració i barris a la segona meitat del segle XX

8

---

# Presentació

---

Isabel Argany i Comas, Núria Juan-Muns i Plans (Museus Municipals de Sabadell)

---

Sabadell és una de les ciutats catalanes que amb més intensitat va patir les conseqüències del creixement migratori de la segona meitat del segle XX. L'arribada d'immigrants en importants contingents que van doblar la població de la ciutat en només 20 anys va provocar, de fet, la ruptura del model de ciutat existent.

En aquests anys foscos de la postguerra i de la dictadura, al voltant del que era la ciutat n'hi va créixer una altra. Es van construir barris sencers: Ca n'Oriac, la Plana del Pintor, el Torrent del Capellà, Can Puiggener, Torre-romeu, el Poblenou... Aquests barris van néixer al marge de la planificació urbanística, allunyats de la ciutat consolidada i sense les infraestructures més bàsiques. La manca d'habitatges va ser un problema gravíssim durant molts anys i va donar lloc al barraquisme, les coves i l'autoconstrucció.

Es va intentar pal·liar el problema fent que les empreses construïssin allotjament per als seus treballadors; així van néixer el barri de Nostra Llar i els habitatges d'en Marçet. La construcció d'habitatge en massa, els blocs de pisos, també va donar lloc a barris sencers, presents en la ciutat actual. Els blocs de Campoamor en van ser els primers, però després vindrien Arraona, Espronceda i el polígon Sant Bernat, entre d'altres.

Durant la dècada dels anys seixanta l'arribada d'immigrants va ser fins i tot superior a la d'anys anteriors i les necessitats d'habitatge van continuar creixent. Però, juntament amb el dèficit d'habitatges, es va fer evident el greu problema d'infraestructures i d'equipaments que patien els nous barris. A molts no hi havia la mínima urbanització (aigua, electricitat, clavegueram...) i mancaven els equipaments bàsics, entre els quals les escoles.

Al final d'aquesta dècada, amb la represa econòmica es van omplir els buits que havien quedat entre els nous barris i la ciutat. Es van fer grans promocions de blocs d'habitatges, d'iniciativa privada, amb unes densitats d'ocupació molt altes.

Amb l'arribada dels ajuntaments democràtics, els objectius prioritaris en matèria urbanística van ser equiparar i cobrir els dèficits d'infraestructures i d'equipaments de tots els barris i integrar-los a la ciutat. Amb diverses operacions –el parc de Catalunya, l'eix Macià, la promoció de la plaça d'Espanya– es va aconseguir que els barris perifèrics s'adherissin a la ciutat central amb continuïtat urbana. Alhora amb aquestes operacions es van crear noves centralitats que van enriquir els barris i, per tant, el conjunt de la ciutat.

La immigració a Sabadell torna a ser un fet d'actualitat per l'arribada de gent de països llunyans que d'alguna manera encaren i plantegen problemes per als quals s'han de trobar solucions des de la societat en general i l'administració en particular.

Els Merinals

Can Rull

Campoamor

Espronceda

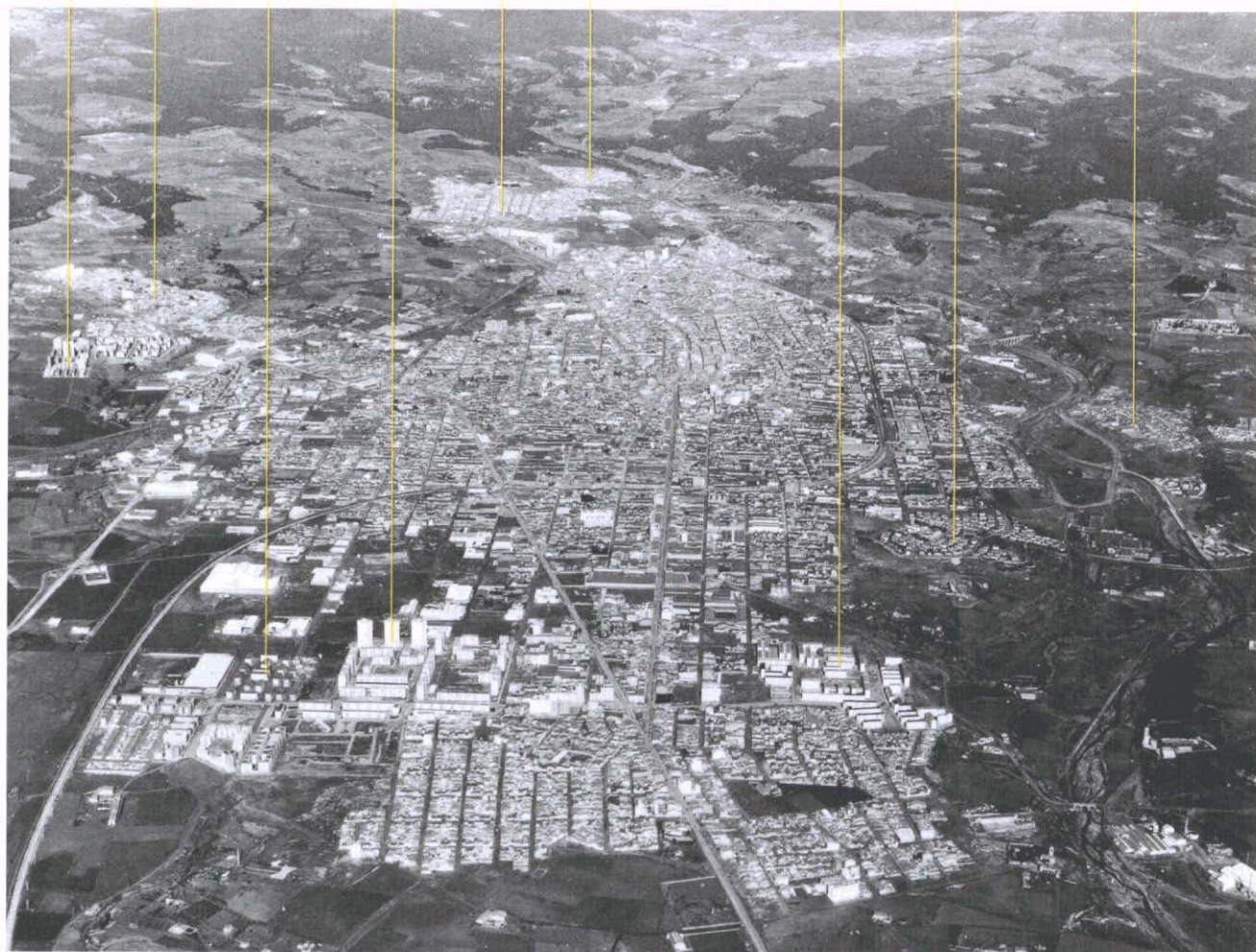
Ca n'Oriac

Plana del Pintor

Les Termes

Sant Oleguer

Torre-romeu



Vista aèria de Sabadell, 1967. Foto TAF / AHS

L'objectiu d'aquest dossier és plantejar el context –polític, social, econòmic– en el qual es van formar aquests barris en un període que va des del final de la Guerra Civil fins a l'arribada de la democràcia, com també analitzar les etapes i els diferents factors i actors que s'hi varen entrelligar.

A l'hora de fer la proposta de contingut temàtic del dossier, s'ha defugit l'esquema més evident d'estudi barri a barri. Ens ha semblat més interessant plantejar temes generals que afectessin diversos barris i fer-ho des de diversos punts de vista per, d'aquesta manera, tenir un recull pluridisciplinari que ens parli del que va passar a Sabadell durant la dictadura, en termes de població, d'urbanisme i de política.

D'una banda, és cabdal el coneixement del fet migratori que ha d'explicar d'on i per què venien els immigrants i quines etapes o fets diferencials es poden trobar en els trenta anys de fort creixement migratori.

D'altra banda, interessa l'anàlisi política i urbanística que ens mostra les diverses formes de creixement urbà, com i de quina manera es va fer la nova ciutat, quin va ser el paper dels poders locals, quan i com es va plantejar el problema del dèficit d'habitatge, d'escoles, d'infraestructures; com es van afrontar aquests dèficits...

I, finalment, són rellevants les vivències dels protagonistes, sobretot dels immigrants que varen arribar durant aquests anys i que varen viure els problemes que plantejava la vida quotidiana en els barris que s'anaven formant.

En el dossier, a més dels temes genèrics, també s'han inclòs dos articles que tracten cadascun un barri concret, el de Can Rull i el de Can Deu.

En el primer article, Manel Larrosa explica la formació dels barris d'autoconstrucció des d'una visió de política urbana. L'autor fa un recorregut que comença en la ciutat industrial, per veure quins elements de continuïtat i de canvi hi ha entre aquesta ciutat i la que es forma a la postguerra. Després analitza què passa a Sabadell en matèria urbanística durant el mandat dels alcaldes Marcet, Llonch i Burrull. Les diverses polítiques urbanístiques o la seva absència es converteixen en l'element clau per explicar com es van generar i com van evolucionar els barris d'autoconstrucció durant la dictadura.

El següent article del dossier el signa Martí Marín i tracta el tema de la immigració. Només plantejant amb profunditat i rigor aquest fenomen és possible comprendre el canvi que s'esdevingué al Sabadell de la postguerra. L'autor posa de manifest els diversos motius, no tan sols econòmics, que varen causar aquest moviment migratori i la postura de l'administració franquista per tal d'evitar-lo. Amb aquest article es posen,

doncs, les bases per comprendre la complexa trama humana que donà lloc al naixement dels barris de la ciutat.

En l'article de Jaume Puig es fa un repàs exhaustiu a la producció d'habitatge entre 1940 i 1970. De manera cronològica, l'estudi analitza el problema de l'allotjament i les respostes donades per fer-hi front. Es repassen les alternatives donades pels mateixos usuaris, l'autoconstrucció, les barraques, les coves, els rellogats..., i les solucions proposades des del món empresarial, financer i l'administració. Cada promoció d'habitatges, mitjana o gran, és estudiada en particular i així coneixem les circumstàncies en què es va fer i en definitiva com pas a pas va créixer la ciutat.

La història del barri de Can Rull va ser objecte de recerca per part del professor Miquel Franc –juntament amb el claustre de professors– i dels seus alumnes de l'Escola d'Adults de Can Rull. L'estudi abraça un període de temps dilatat que va des de l'origen de la urbanització de la zona com a ciutat jardí ja abans de la guerra fins pràcticament als nostres dies. Malgrat el seu origen diferent, Can Rull no va quedar al marge de la gran transformació a què se sotmeté el rodal de la ciutat i l'autor descriu molt minuciosament l'evolució del barri fins a la seva fesomia actual.

Can Deu és també un cas singular, un exemple de barri planificat a la primèria dels setanta, amb espais verds i equipaments, que neix amb vocació d'integrar i potenciar la vida comunitària entre els residents. L'article de Xavier Sauquet, un dels autors del projecte, es fa des del coneixement de com es va gestar el barri. Al llarg de l'escrit s'expliquen els objectius de la proposta, els criteris de disseny i les solucions adoptades.

El dossier també inclou un article en què s'estudia el fet migratori i la problemàtica que comporta en el Sabadell del 2004. L'anàlisi, de Virginia Domínguez i de Margarida Massot, valora la dimensió del fenomen actual i les seves característiques particulars. Però més enllà de les dades quantitatives, l'article s'endinsa en la complexitat del fet per trobar models d'intervenció que, basats en la defensa de la igualtat, siguin alhora respectuosos amb les diferències.

Per acabar, el dossier recull també els aspectes més vivencials de tota aquesta etapa. I en aquest sentit s'inclouen els treballs de Laia Ligüerre i Maite Marín i de Xavier Domènech. El primer article ens apropa a les històries de vida de dones immigrants que van arribar a Sabadell entre els anys 1955 i 1965. A partir de diverses entrevistes fetes per les autores, es trama un relat coral fet de retalls de les diverses històries i de les maneres com van ser viscudes. Dels relats es desprèn la percepció que tenien de la ciutat, del contrast amb els pobles d'origen, del que s'esperaven i del que realment van trobar i, en defi-

nitiva, de tot allò que va formar part d'aquesta etapa de la seva vida. El segon és una tria d'entrevistes realitzades a diverses persones que per la seva història personal i la seva implicació en el desenvolupament del barri poden aportar dades al coneixement de la situació dels barris des d'una altra perspectiva: la dels seus habitants. Aquest recull de vivències pren caires diversos: des de les mancances de les infraestructures fins a la pressió política a què es sotmetia els que d'una manera o altra reclamaven unes millors condicions de vida, en el sentit més ampli d'aquesta paraula.

Creiem que el conjunt del dossier dóna una visió bastant completa del que va ser el creixement de la ciutat des del final de la Guerra Civil fins als anys setanta. El marc general queda dibuixat i els articles que ens parlen d'històries personals són el contrapunt per veure com el moment històric i polític determina les vides individuals.

Repensar aquest període hauria de ser útil per encarar millor la situació actual, marcada per una immigració de gent de països llunyans, renovades dificultats per accedir a un habitatge i la coincidència del canvi de segle, que determina almenys simbòlicament una nova etapa.