

# UN CONJUNT CERÀMIC PROCEDENT DE LES VOLTES GÒTIQUES DE L'ESGLÉSIA DE SANT FÈLIX (SABADELL, VALLÈS OCC.)

JORDI ROIG BUXÓ

## INTRODUCCIÓ

L'església de St. Fèlix de Sabadell es troba localitzada al centre de la població actual, a la comarca del Vallès Occidental. De l'antiga construcció d'època gòtica només es conserva l'absis, al costat del campanar barroc; originàriament el temple gòtic, bastit damunt les restes de l'església romànica precedent, consistia en un edifici d'una sola nau de planta rectangular, actualment desapareguda, i absis poligonal de tres cares, encara conservat (fotografia 1), amb una orientació E-O i més dimensions d'uns 12 metres d'amplada per 27 metres de llargada total, l'església ha sofert diverses modificacions i ampliacions entre els segles XVI i mitjan XX, que han transformat totalment la primitiva estructura i l'orientació i han configurat el temple actual amb la nau encarada vers la pl. de Sant Roc, amb un eix N-5. Segons els documents en podem datar la construcció d'època gòtica entre el mes de juny de 1403, en què s'inicia l'obra, i l'any 1420, moment en què es consagra el nou altar major per part del bisbe de Barcelona, i el desembre del mateix any, en què un

decret del bisbe dona el beneplàcit sobre l'obra feta (CASTELLS, 1961) (ROIG, 1997).<sup>1</sup>

Amb motiu dels fets de la Setmana Tràgica, el dimarts 27 de juliol de 1909 es cremà l'església de Sant Fèlix (CARDONA, 1931) (CASTELLS, 1978); l'incendi provocà l'esfondrament de la coberta i la volta de la nau, i es conservà només la part de la capçalera amb l'absis i els murs perimetrals (fotografies 2 i 3). Immediatament, i durant els treballs de reconstrucció, foren extretes dels carcanyols de la volta principal, després d'arrencar-les de l'argamassa que les lligava, vint-i-dues peces ceràmiques senceres.

La utilització de material ceràmic, sencer o fragmentat, per a farcir els carcanyols de les voltes dels edificis i així alleugerir-ne el pes, és una solució tècnica prou coneguda ja des de l'antiguitat, amb nombrosos exemples en construccions peninsulars des de l'època gòtica fins a la barroca. L'estudi de J. Bassegoda Nonell esdevé pioner en aquest aspecte (BASSEGODA, 1983); la publicació dels diferents conjunts coneguts és un exemple d'aquesta diversitat.<sup>2</sup>

<sup>1</sup> La intervenció arqueològica efectuada, entre el setembre de 1994 i el gener de 1995, a l'interior de la base de l'actual campanar d'època barroca ha permès localitzar part del mur de migdia de la nau de l'església gòtica; el qual ha passat

a formar part del recorregut museogràfic i exposició permanent del campanar de Sant Fèlix (ROIG, 1997).

<sup>2</sup> Vegeu paral·lels i bibliografia final.



FOTOGRAFIA 1. *Imatge actual de l'absis gòtic de l'església de Sant Felix de Sabadell, l'única resta estructural que es conserva de l'edifici del segle XV (27/3/1996).*



FOTOGRAFIA 2. *Imatge de l'església de Sant Felix de Sabadell un cop ensorrada (data aproximada, any 1910) (Arxiu Casanyes, MHS, núm. 2759).*



FOTOGRAFIA 3. *Detall de la volta gòtica de l'església durant els treballs de neteja; s'observa el farciment de peces de ceràmica i morter dels carcanyols (data aproximada, any 1910) (Arxiu Casanyes, MHS, núm. 2759).*

## EL MATERIAL CERÀMIC

Aquest conjunt ceràmic és una petita mostra del gran potencial que oferien les voltes ensorrades de l'edifici i del que encara conserven a la zona de l'absis. Malgrat l'escàs nombre de peces recuperades, aquestes esdevenen prou interessants i significatives d'un context arquitectònic-arqueològic d'època gòtica. Es tracta d'un conjunt ceràmic tancat datable amb precisió dins del primer quart del segle XV (amb un *ante quem* de 1403-1420). La majoria de les peces han estat reutilitzades a les voltes després de perdre la seva funció primària; només tres de les vint-i-dues peces presenten defectes de coccio. Aquest material es troba dipositat al Museu d'Història de Sabadell (MHS).

A partir de l'estudi del material ceràmic,<sup>3</sup> es distingeixen dos grans grups principals de recipients, segons llur tècnica, tipologia i funcionalitat:

*Grup 1.* L'obra aspra, sense vidrar i de cuita oxidant, corresponent a grans envasos ceràmics de transport marítim i emmagatzematge, tant de productes líquids, majoritàriament, com sòlids. Amb un total de set peces recuperades. Segons els diferents autors, i generalment a partir de la documentació escrita, reben indistintament els noms genèrics d'alfàbies, gerres, gerres d'embarcar, tenalles i àmfores.<sup>4</sup> Altres vegades, en relació al contingut, i segons la documentació barcelonina, tenim les mencions de gerres meleres i gerrer olieres (VILA-PADILLA-HERNANDO, 1997), i segons la valenciana, gerres vinaderes (AMIGUES *et alii*, 1995). Sense poder-se atribuir amb gaire claredat un terme documental concret a un tipus de recipient determinat.

*Grup 2.* L'obra vidrada, de tonalitats verdes i melades, de cuita oxidant, i corresponent a contenidors d'ús domèstic per a l'emmagatzematge de líquids i/o altres de volum més reduït que els recipients del grup 1. Amb la presència de peces com el cànter, la cantarella, la gerra i el poal. Amb un total de quinze peces conservades.

<sup>3</sup> L'estudi d'aquest material, que havia romàs inèdit fins avui, ha estat presentat en el VI Congrés de la Céramique Médiévale en Méditerranée (Ais de Provença, 13-18 de novembre de 1995) (ROIG-ROIG, 1997). Únicament apareix esmentat per Marià Burguès en un estudi sobre terrissa (BURGUÈS, 1925), on simplement en notifica la troballa. I

*GRUP 1 - OBRA ASPRA. ENVASOS DE TRANSPORT MARÍTIM I EMMAGATZEMATGE (ALFÀBIES/GERRES)*

S'han identificat, d'un total de set peces senceres, quatre tipus diferents d'alfàbies, totes de cuita oxidant i sense vidrar:

*Tipus I*

1. (Núm. inv. 1.149, MHS). Una única peça de base plana, cos de tendència troncocònica i globular a la part alta, coll troncocònic invertit i alt, i vora exvasada amb el llavi doblegat de secció triangular; en manca una part. La pasta és de textura bescuitada de color vermellós i gris-beix al nucli. La part superior del cos és decorada amb quatre registres alternats de dues sanefes de semicercles incisos i dues línies horitzontals meandriformes, i un cordonet amb digitacions impreses rodejant el coll de la peça, en el punt d'inflexió. Presenta un forat intencionat a la part alta del cos de la peça, tal vegada per a regular-ne llur capacitat. Mides: 73 cm d'alçada, 22 cm de diàmetre de boca i 52 cm de diàmetre màxim (làmina 1, figura 1) (fotografies 4 i 5).

Aquesta peça no presenta cap paral·lel conegut a l'àrea catalana, únicament presenta certes similituds formals amb la tenalla del tipus V de Santa Maria d'Alacant (final del segle XIV-tercer quart del segle XV) (BORREGO-SARANOVA, 1994), la qual, segons les autores, recorda les tenalles mudèjars andaluses, seguint prototipus d'última època islàmica. Tipològicament és idèntica a la peça núm. 1 del grup 1 de tenalles musulmanes de les costes de Mallorca (COLL, 1994), té dues nanses verticals i no presenta decoració.

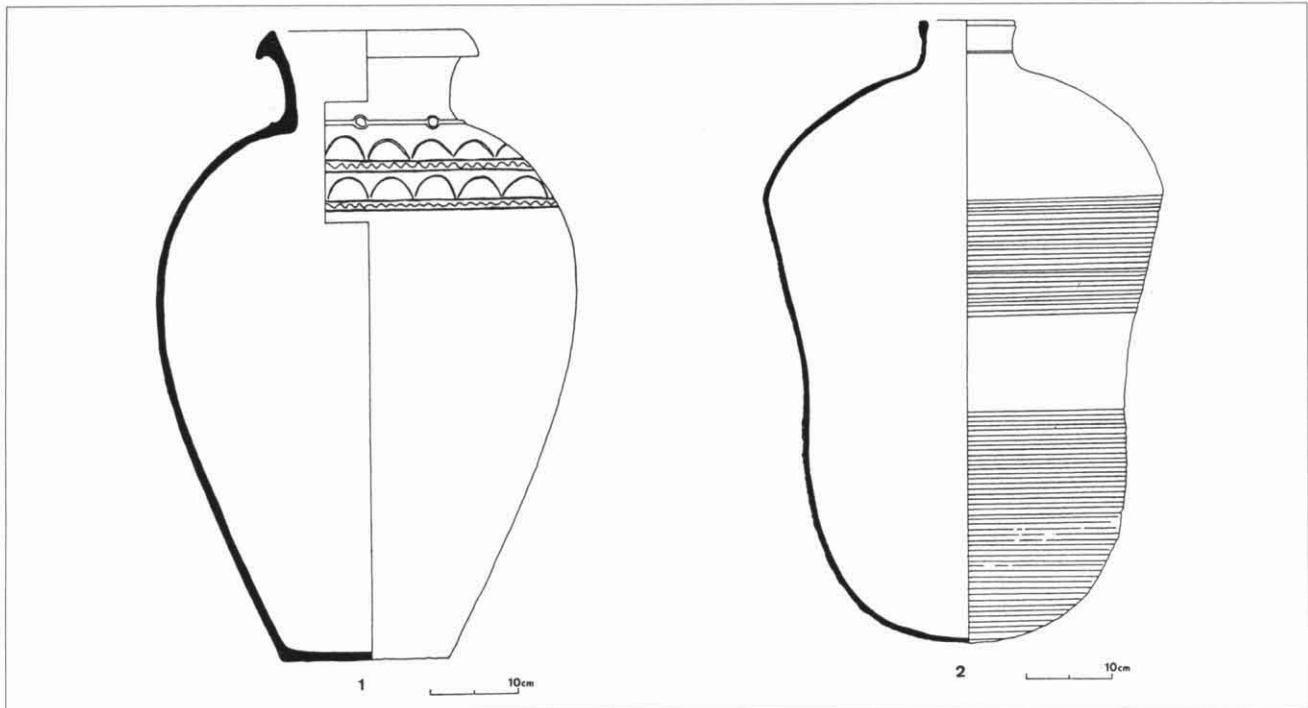
*Tipus II*

2. (Núm. inv. 6.870, MHS).<sup>5</sup> Un únic exemplar de fons acusadament arrodonit i cos ovoide allargat amb depressió central i carena marcada a la part alta. El coll és cilíndric curt de vora recta i llavi arrodonit. Presenta un acanalat per tota la superfície de la peça en funció de la xarpellera que

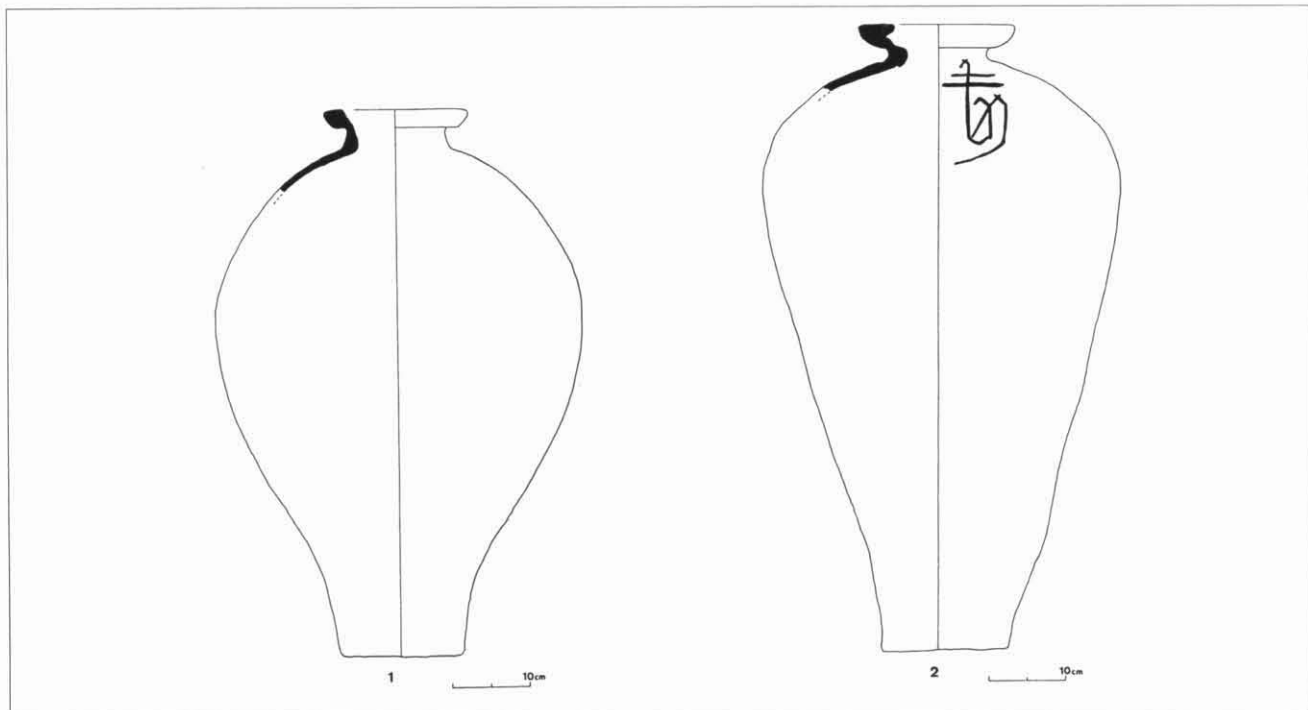
posteriorment és recollit per Andreu Castells dins l'obra *L'art sabadellenc* (CASTELLS, 1961), en què en fa una breu descripció general i n'adjunta una làmina de dibuixos.

<sup>4</sup> Vegeu bibliografia final.

<sup>5</sup> Aquesta peça actualment es troba fragmentada i, per tant, no ha estat possible adjuntar-ne la fotografia.



LÀMINA 1. Alfàbies/gerres d'obra aspra (voltes de Sant Felix de Sabadell): figura 1, tipus I; figura 2, tipus II.



LÀMINA 2. Alfàbies/gerres d'obra aspra (voltes de Sant Felix de Sabadell): figures 1-2, tipus III.

la fermava al vaixell, tal com s'ha constatat en altres casos (DIES-GONZÁLEZ, 1986; RAURICH, 1992). La pasta és bescuitada de color ataronjat i groc blanquinós a la cara exterior. Mides: 73 cm d'alçada, 11 cm de diàmetre de vora, 47 cm de diàmetre màxim (làmina 1, figura 2).

Formalment s'assimila al Tipus b de Serravezza (Toscana), aquesta, amb tot, té el coll i la vora més curtes (FRANCOVICH-GELICHI, 1986); i a les peces recuperades del carregament de la barca de les Sorres X (Barcelona), unes deu gerres amb peix en conserva, d'igual tipologia tret que presenten dues nanses als laterals per damunt de la carena (RAURICH, 1992). I la peça IV, procedent de València (DIES-GONZÁLEZ, 1986), també dotada de dues nanses verticals als laterals. I una peça procedent de la volta de l'església de Sant Martí de Mata (Maresme), que s'hi assimila formalment, si bé el tipus de vora i coll són diferents, més curts (CERDÀ-ROLDÓS, 1994). Tots aquests exemplars ofereixen una datació de la segona meitat del segle XIV; i la primera meitat del segle XV (1425-1450), per al darrer. Les poques troballes d'aquest tipus d'alfàbia encara no permeten aclarir quin va ser el seu centre de producció.

### Tipus III

Representat per dues peces.

3. (Núm. inv. 1.148, MHS). Presenta un cos globular a la meitat superior i afuat a la meitat inferior amb la base troncocònica molt estreta i plana, força inestable. Presenta un coll aplicat cilíndric curt, de vora exvasada prominent i llavi pla engruixit de secció quadrada. La pasta és de color ataronjat-vermellós. Mides: 74 cm d'alçada, 18 cm de diàmetre de boca, 46 cm de diàmetre màxim (làmina 2, figura 1) (fotografia 6).

4. (Núm. inv. 1.152, MHS). Peça de cos esferoïdal allargat de forma afuada, molt irregular, de base molt estreta i plana, de coll pràcticament inexistent i vora exvasada de llavi pla engruixit, de secció triangular invertida, amb solc interior. Aquesta peça difereix de l'anterior en el motllurat de la vora i en el perfil, aquest més fusiforme. La pasta és bescuitada de color taronja clar i groc. Hem observat l'existència d'un motiu pintat en vermell a la part alta de la peça, del qual s'identifica el traç d'una creu enllaçat amb algun tipus de lletra; és assimilable als

recollits per E. González de les peces procedents de la catedral de Mallorca (GONZÁLEZ, 1987); presenta restes de cera a la boca, mostra del segellat del tap. Mides: 86 cm d'alçada, 21 cm de diàmetre de boca, 42 cm de diàmetre màxim (làmina 2, figura 2 i làmina 4, figura 1) (fotografies 7 i 8).

Aquest tipus té nombrosos paral·lels escampats per tota l'àrea del Mediterrani nord-occidental: tipus M3 del testar del Molí de Paterna (AMIGUES-MESQUIDA, 1987), tipus II de Santa Maria d'Alacant (BORREGO-SARANOVA, 1994), sis peces a Santa Maria de Pi de Barcelona (RIU DE MARTÍN, 1992), segos l'autora, una d'aquestes «muestra el humeado del horno»; Hospital de Santa Creu de Barcelona (BASSEGODA, 1978), voltes de l'antic convent de Sant Agustí de Barcelona (MHCB, 1994), voltes de la Pia Almoïna de Barcelona (BELTRÁN, 1997), el Bullidor a Sant Just Desvern (AMIGÓ *et alii*, 1986), quinze exemplars a les voltes de Sant Martí de Mata (Maresme) (CERDÀ-ROLDÓS, 1994), catedral de Mallorca (GONZÁLEZ, 1987), grup 5 de les costes de Mallorca (COLL, 1994), i tipus A de Serravezza i Pietrasanta (Toscana) (FRANCOVICH-GELICHI, 1986). Amb una cronologia vers el final del segle XIV i tot el XV, per a tots els exemplars.

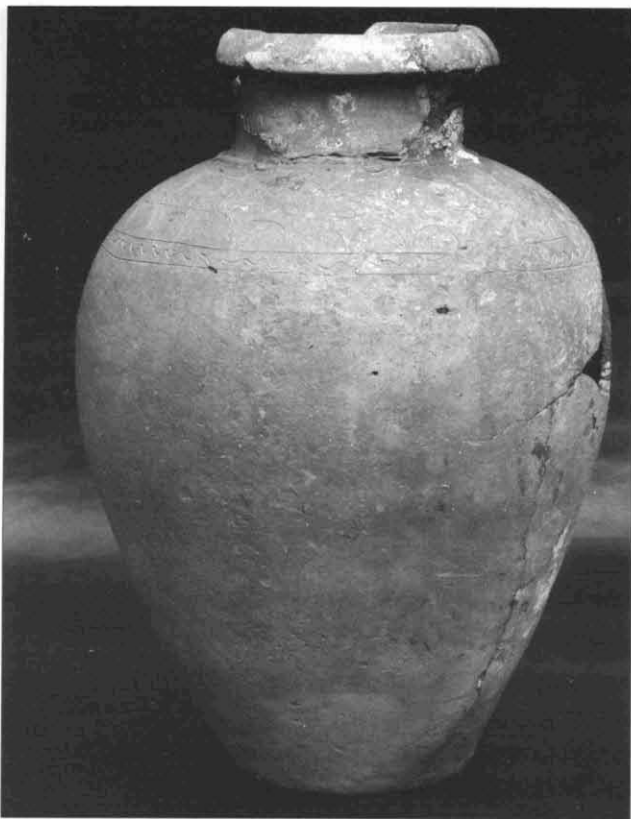
Actualment la producció es localitza a l'àrea valenciana i concretament als tallers de Paterna (AMIGUES-MESQUIDA, 1987).

### Tipus IV

Comptem amb tres peces de diferent grandària.

5. (Núm. inv. 1.150, MHS). La peça és de cos globular a la meitat superior i piriforme allargat a la meitat inferior, de base estreta i plana, coll cilíndric curt de vora recta amb cordonet motllurat i llavi engruixit. La pasta és bescuitada de color taronja i beix. Presenta restes de cera a la boca producte del segellat del tap. Té un segell imprès d'uns 3 cm de diàmetre a la part alta del cos amb el motiu de la «mata de cards», idèntic al tipus E de la catedral de Mallorca (GONZÁLEZ, 1987), així com també regalims de vidrat verd per damunt de la panxa. Mides: 63 cm d'altura. 9 cm de diàmetre de boca, 36 cm de diàmetre màxim (làmina 3, figura 1) (fotografies 9 i 10).

6. (Núm. inv. 1.151, MHS). Aquesta alfàbia és de cos piriforme i fons pla troncocònic, de coll



FOTOGRAFIA 4. Alfàbia tipus I (núm. inv. 1.149).



FOTOGRAFIA 5. Detall de la decoració incisa de l'alfàbia tipus I (núm. inv. 1.149).



FOTOGRAFIA 6. Alfàbia tipus III (núm. inv. 1.148).



FOTOGRAFIA 7. Alfàbia tipus III (núm. inv. 1.152).



FOTOGRAFIA 8. Detall del motiu pintat en vermell de l'alfàbia tipus III (núm. inv. 1.152).

cilíndric i vora recta amb cordó motllurat i llavi dret engruixit. La pasta és taronja vermelloso. Presenta dos segells impresos d'uns 3 cm de diàmetre a la part alta del cos, separats entre ells 12 cm, amb un motiu, lleugerament desdibuixat, representant tres arbres estilitzats possiblement; recorda el tipus B de Mallorca (GONZÁLEZ, 1987). Just per sobre d'un dels segells s'ha localitzat un motiu pintat amb vermell, consistent en el que sembla identificar-se com una S travessada verticalment per dues barres. Mides: 65/68 cm d'alçada, 13 cm de diàmetre de boca, 38 cm de diàmetre màxim (làmina 3, figura 2 i làmina 4, figura 2) (fotografies 11 i 12).

7. (Núm. inv. 1.155, MHS). Peça de mides més reduïdes que les anteriors, de cos globular i panxut i fons pla troncocònic, de coll cilíndric curt i vora recta de llavi engruixit. La pasta és bescuitada de color vermellós clar i beix. Presenta abundants restes de regalims de vidrat verd per tota la panxa. Mides: 48 cm d'alçada 13 cm de diàmetre de boca, 37 cm de diàmetre màxim (làmina 3, figura 3) (fotografia 13).

Aquest tipus presenta, també, nombrosos paral·lels al nord-est peninsular: tenalla tipus III de Santa Maria d'Alacant (BORREGO-SARANOVA, 1994), onze exemplars amb el segell del «griu rampant» de la catedral de Barcelona, al monestir de Pedralbes (RIU DE MARTÍN, 1992), Hospital de la Santa Creu a Barcelona (BASSEGODA, 1978), unes setanta-quatre alfàbies procedents de Santa Maria del Pi de Barcelona (BOLÓS *et alii*, 1986), Santa Maria del Mar de Barcelona (RIU i RIU, 1984), voltes de la Pia Almoïna de Barcelona (BELTRÁN, 1997), les aproximadament cinquanta alfàbies de la catedral de Mallorca, dues de les quals duen el segell de la «mata de cards» (GONZÁLEZ, 1987) i les del Grup 4 de les costes de Mallorca (COLL, 1994). Tots aquests paral·lels ofereixen una datació que abraçaria des de l'nici del segle XIV a tot el segle XV.

Aquest tipus d'alfàbies han estat identificades tradicionalment com a peces de producció de l'àrea catalana, centrades a la ciutat de Barcelona. Tanmateix, no coneixem, ara com ara, cap context arqueològic procedent d'obrador o testar a la ciutat.

## GRUP 2 - OBRA VIDRADA. CONTENIDORS D'ÚS DOMÈSTIC

D'un total de quinze peces senceres conservades, hem identificat quatre grups de recipients tipològicament diferents (cànter, cantarella, gerra i poal). Cal suposar que la majoria d'aquestes peces d'obra vidrada corresponien a produccions catalanes, probablement d'uns obradors propers, tal vegada centrats a la ciutat o el territori de Barcelona; si més no, així sembla indicar-ho la presència de tres peces defectuoses.

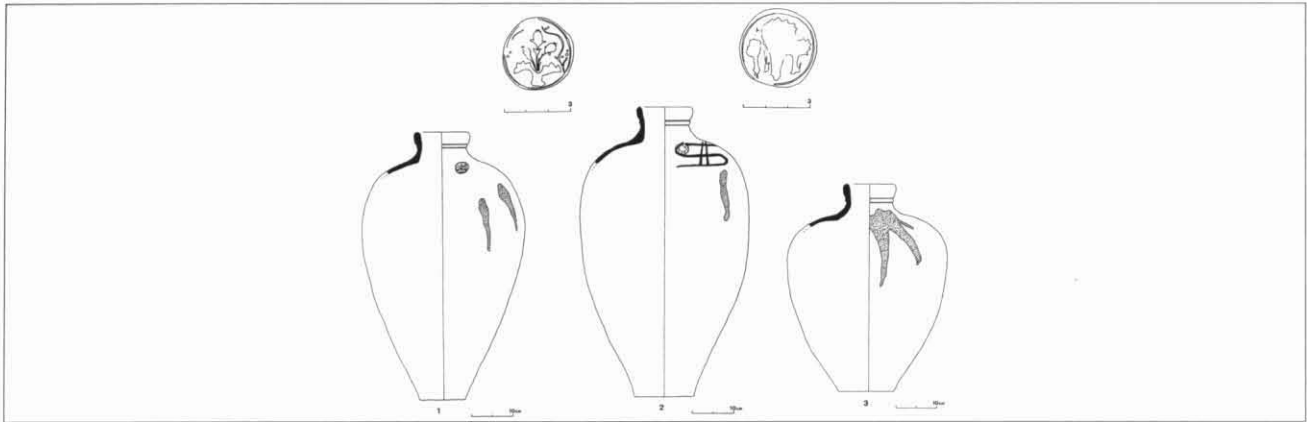
### Cànter

Representat per nou exemplars (núm. inv. 1.140-1.147 i 1.153, MHS). Es tracta d'un recipient de forma tancada amb el cos arrodonit i coll cilíndric alt i ben diferenciat de vora recta i llavi engruixit amb bordó bisellat, amb dues nanses verticals amb pont superior a cada costat del coll, de secció ovalada o circular, dos exemplars tenen les nanses trenades (núm. 1.140 i 1.142). Presenten un bec pinçat prominent a la vora i decoració de faixes horitzontals i/o ondulades incises a la pinta, al coll i la carena de la peça, amb sis casos (núm. 1.140, 1.141, 1.142, 1.144, 1.147 i 1.153); la peça núm. 1.146 presenta un cordó al coll amb digitacions incises alternades. El fons és de repeu anular. La coberta és vidrada a l'interior i l'exterior fins a mitja peça, de color verd, principalment, i en menor nombre melat i marró. La peça núm. 1.142 és defectuosa i està esventrada, i la núm. 1.147 presenta defectes de cocció. La resta són peces usades. Sembla que la seva funció era la de contenir líquids principalment. Quatre exemplars tenen forats intencionats d'inutilització al fons o a les parts baixes. Les alçades oscil·len entre els 38 i 48 cm (fotografies 14/17).

Els paral·lels coneguts són datats dins el segle XIV i XV; a Santa Maria del Pi (BOLÓS *et alii*, 1986), a les voltes de la Pia Almoïna (BELTRÁN, 1997) i a la catedral de Barcelona (BASSEGODA, 1978), i al castell de Llinars del Vallès (MONREAL-BARRACHINA, 1983).

### Cantarella

Aquest tipus de peça ha estat denominada i descrita pels diferents autors com un cànter proveït de broc o galet. En tenim tres exemplars (núm. inv. 1.137-39, MHS). Es tracta d'un recipient, for-



LÀMINA 3. Alfàbies/gerres d'obra aspra (voltes de Sant Fèlix de Sabadell): figures 1-3, tipus IV. Amb els corresponents segells impresos i la marca pintada.



FOTOGRAFIA 9. Alfàbia tipus IV (núm. inv. 1.150).



FOTOGRAFIA 10. Detall del segell imprès amb el motiu de la "mata de cards" de l'alfàbia tipus IV (núm. inv. 1.150).



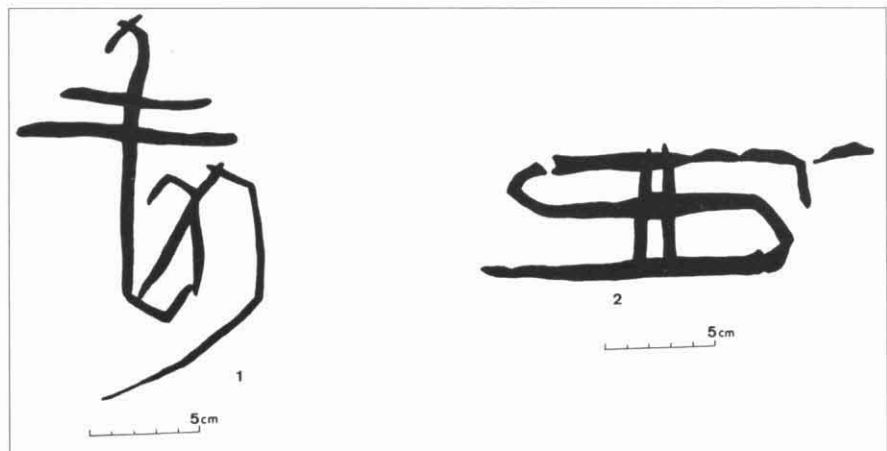
FOTOGRAFIA 11. Alfàbia tipus IV (núm. inv. 1.151).



FOTOGRAFIA 12. Detall del segell imprès de l'alfàbia tipus IV (núm. inv. 1.151).



FOTOGRAFIA 13. Alfàbia tipus IV (núm. inv. 1.155).



LÀMINA 4. Motius pintats en vermell: figura 1, alfàbia tipus III (núm. inv. 1.152), figura 2, alfàbia tipus IV (núm. inv. 1.151).



malment idèntic als càneters, de cos globular de coll cilíndric alt i vora exvasada de llavi amb bordó motllurat, de fons de repeu anular amb dues nanses prominents verticals als laterals de la peça i un broc cilíndric vertical centrat a la panxa. La coberta és vidrada de color verd fins a mitja peça. Els tres exemplars tenen una decoració consistent en una faixa horitzontal pentinada de fines línies al coll i al cos del recipient. La peça núm. 1.139 presenta un forat d'inutilització al fons. Totes tres són peces usades. Sembla que la seva funció era la de contenir líquids principalment. La seva alçada oscil·la entre els 38 i 45 cm i el diàmetre de boca entre 11 i 14 cm (fotografia 18).

En coneixem paral·lels a Santa Maria de Pi de Barcelona (BOLÓS *et alii*, 1986) i a les voltes de la Pia Almoïna de Barcelona (MHCB, 1994).

#### *Gerra*

Representada per dues peces (núm. inv. 1.154 i 1.157, MHS) de diferent tipologia, que per les seves característiques com a contenidors hem agrupat dins la categoria de gerres, de dimensions més reduïdes que les *alfabies/gerres* de transport marítim del grup 1.

La peça núm. 1.154 és de cos globular i fons pla, del coll troncocònic alt i vora anular amb aresta plana i motllurada amb solcs exteriors i llavi pla. Originàriament duia quatre nanses aplicades a mitja panxa, actualment no coservades, a excepció de l'empremta. La pasta és ataronjada vermellova i el vidrat és total, interior i exterior, de color verd fosc. La peça presenta restes evidents d'haver contingut oli, almenys durant l'últim moment d'ús, està molt desgastada. Les mides són 51 cm alçada i 23 cm de diàmetre de boca (fotografia 19). En coneixem un únic paral·lel procedent de Santa Maria del Pi de Barcelona, que conserva les quatre nanses i presenta tota la superfície de la meitat superior profusament decorada amb registres horitzontals de línies incises fent sanefes (BOLÓS *et alii*, 1986).

<sup>6</sup>Un estudi recent a partir de la documentació baixmedieval barcelonina, incideix en aquests aspectes en analitzar les mencions de gerres meleres i gerres olieres i la seva comercialització, "...se trata de llamar la atención sobre el hecho que la producción de cerámica de transporte en Catalunya,

La peça núm. 1.157 és de cos globular i base troncocònica de repeu anular de coll cilíndric parcialment conservat, manca la vora, presenta una nansa vertical de secció semicircular amb pont superior en un lateral, originàriament devia tenir un bec o vessador al costat oposat. La coberta és vidrada de color verd clar exterior i interior, molt afectada i desgastada pel l'ús. Presenta una línia horitzontal incisa a la part superior del cos. Fa uns 38 cm d'alçada i 17 cm de diàmetre de fons. En coneixem paral·lels a Santa Maria del Pi (BOLÓS *et alii*, 1986) i la catedral de Barcelona (RIU DE MARTÍN, 1992).

#### *Poal*

En tenim una única peça (núm. inv. 1.156, MHS), de forma tancada i cos globular de base amb repeu anular, de coll cilíndric curt i vora recta amb acanalats horitzontals i llavi arrodonit. Presenta un broc cilíndric vertical a la part alta de la panxa, i l'arrencada d'una nansa de pont central a la boca, no conservada. Té restes de vidrat verd a la zona de la vora i és defectuosa d'obrador, amb una esquerra que comença a la vora i s'estén per la panxa. Fa 30 cm d'alçada, i 28 cm de diàmetre màxim (fotografia 20). En tenim paral·lels a Santa Maria del Pi (BOLÓS *et alii* 1986), Santa Maria del Mar (RIU I RIU, 1984), al monestir de Pedralbes i a la catedral de Barcelona (BASSEGODA, 1978), a les voltes de la Pia Almoïna de Barcelona (BELTRÁN, 1997) i al castell de Llinars del Vallès (MONREAL-BARRACHINA, 1983).

#### CONSIDERACIONS

Respecte a l'estudi dels envasos d'emmagatzematge i transport marítim d'època baixmedieval, en tenim actualment força acotada la cronologia, amb datacions més o menys precises per a cada conjunt ceràmic, especialment pel que fa a les peces procedents de les voltes gòtiques de les esglésies. Manca, doncs, localitzar i precisar els diferents centres productors, si més no quant al litoral català, determinar quin era llur repertori tipològic, i, finalment, quina era l'àrea de difusió dels envasos i llur contingut.<sup>6</sup>

parece no proceder de un sólo centro productor situado en Barcelona, sino que muy probablemente existirían otros centros secundarios situados cerca de las principales zonas de producción de las materias transportadas en contenedores cerámicos." (VILA-PADILLA-HERNANDO, 1997, p. 562).



FOTOGRAFIA 14. Cànter amb vidrat verd, defectuós de cuita, presenta una esquerda a la panxa (núm. inv. 1.142).



FOTOGRAFIA 15. Cànter amb vidrat verd melat, presenta un cordó digitat al coll (núm. inv. 1.146).



FOTOGRAFIA 16. Cànter amb vidrat marró i dues faixes de línies incises fent meandres al coll de la peça (núm. inv. 1.153).



FOTOGRAFIA 17. Cànter amb vidrat verd clar, amb faixes de línies incises horitzontals i meandriformes al coll i la panxa (núm. inv. 1.144).



FOTOGRAFIA 18. Cantarella amb vidrat verd (núm. inv. 1.139).



FOTOGRAFIA 19. Gerra amb quatre nanses aplicades a la panxa, desaparegudes, amb vidrat verd total (núm. inv. 1.154).



FOTOGRAFIA 20. Poal amb restes de vidrat melat, és defectuós de cuita, presenta una esquerda al cos (núm. inv. 1.156).

En aquest sentit és d'especial rellevància el cas de la ciutat de Barcelona, d'on coneixem gran quantitat de peces procedents de voltes gòtiques; i d'on no tenim encara cap context arqueològic dels obradors i testars barcelonins d'època baixmedieval que ens permeti caracteritzar llurs produccions. D'altra banda, profusament testimoniat per la documentació escrita dels segles XIV i XV, amb l'existència d'ordenances i normatives municipals, confraria i diferents regulacions per part de l'autoritat barcelonina, respecte a la producció, elaboració, venda i comerç de recipients i envasos ceràmics; un darrer recull i anàlisi d'aquest aspecte documental el tenim a l'estudi de Josep Maria Vila (VILA, 1993).

D'aquesta manera, manca també la identificació d'alguns exemples arqueològics amb els termes documentals coneguts; cal destacar, pel que fa a aspectes de terminologia i ús dels atuells d'època baixmedieval, l'estudi de Julia Beltrán (BELTRÁN, 1994). I d'altra banda, convé precisar l'atribució d'alguns tipus formals àmpliament representats en els conjunts ceràmics, com ara les alfàbies del tipus II i IV de Sant Fèlix, a uns determinats centres productors.

Tornant als materials de les voltes de Sant Fèlix, aquests ens ofereixen un registre arqueològic tancat i de cronologia força precisa dins el primer quart del segle XV, marcant un *terminus ante quem* per les peces estudiades, entre els anys 1403-1420.

La pràctica totalitat de les peces, i especialment totes les alfàbies, han estat reutilitzades en l'obra arquitectònica de l'església després de perdre llur funció primària com a envasos de transport marítim i emmagatzematge. Únicament dos càneters i un poal mostren defectes d'obrador; cal suposar la procedència d'algun taller proper, dins del territori de Barcelona, per a aquestes tres peces.

En aquest sentit, i sense haver-se realitzat un estudi i recull exhaustiu, els registres documentals coneguts de la vila de Sabadell en època baixmedieval no permeten constatar l'existència d'obradors

ceràmics. Únicament, Miquel Carreras, dins l'obra *Elements d'història de Sabadell*, en parlar de la vida econòmica i la indústria de Sabadell al segle XIV, diu «*Veiem també en aquells temps, en Pere de Pla, una representació, que no devia ésser l'única, de la indústria terrissera, tan antiga en terres de Sabadell*» (CARRERAS, 1932, p. 151). Malauradament no s'ha pogut localitzar el document original ni la font d'on prové aquesta referència. Tanmateix, no serà fins als segles XVI i XVIII, que la indústria terrissera a Sabadell és àmpliament testimoniada, amb abundant documentació escrita, amb regulacions i ordenacions municipals, i testimonis arqueològics, dels terrissers, amb la localització de dos obradors i els seus forns, així com també abundants conjunts de peces rebuig.

Hem detectat la presència de diversos motius a les alfàbies/gerres, tant els dos segells impresos, només presents en els envasos del tipus IV, com les dues marques pintades, detectades tant en el tipus III com en el IV, i que poden correspondre o bé a signes d'identificació del taller productor, especialment les estampilles, tal com s'està proposant (RIU i RIU, 1984), o bé a senyals mercantils els pintats (BORREGO-SARANOVA, 1994).

D'altra banda, i respecte també als grans envasos de transport, cal destacar-ne llur varietat tipològica, amb quatre tipus classificats a partir d'una mostra de set exemplars, així com també llurs distintes procedències. L'alfàbia del tipus I, caracteritzada, sembla, al sud-est peninsular, i les del tipus III valencianes, en serien un clar exemple.

Aquest fet evidencia un diversificat contacte comercial i consum de productes per via marítima i llur redistribució cap a l'interior, en aquest cas cap a la Depressió Pre-litoral catalana (el Vallès), i concretament a la vila de Sabadell, on existeix un mercat consolidat ja des de la primeria del segle XII,<sup>7</sup> i on presumiblement devien arribar productes i mercaderies de diferent naturalesa i origen, alguns dins d'envasos ceràmics.

<sup>7</sup> Les mencions documentals són força explícites, i ens indiquen l'existència de mesures pròpies durant tot el segle XII, tant per a oli com cereals. Així tenim, l'any 1113 *Ad mensuram mercati de Sabadel*" (doc. 821, CSC), l'any 1169

*"medium quartarium olei ad mensuram de Sabadel"* (doc. 1.068, CSC), l'any 1196 *"V sextarios ordeï recipientis ad mensuram Sabatelli"* (doc. 1.212, CSC) (Cartulari de Sant Cugat del Vallès, RIUS 1945).

## BIBLIOGRAFIA

- J. AMIGÓ - J. BARBERÀ - J. CORTADELLA - D. GUASCH - J. M. SOLIAS - M. DEL AGUA CORTÉS (1986). *El Bullidor, jaciment medieval*, Quaderns d'Estudis Santjustencs III, Ajuntament de St. Just Desvern, 1987.
- FRANÇOIS AMIGUES - MERCEDES MESQUIDA GARCÍA (1987). *Un horno medieval de cerámica. «El Testar del Molí», Paterna (Valencia)*, Publicacions de la Casa de Velázquez, Série Etudes et Documents, IV, Madrid, 1987.
- F. AMIGUES - E. CRUSSELLES - R. GONZALEZ - J. V. LERMA (1995). «Los envases cerámicos de Paterna/Manises y el comercio bajomedieval», *Actes du 5ème C.C.M.M.O.* (Rabat, 1991), Rabat, 1995, p. 346-361.
- J. BASSEGODA NONELL (1978). *La cerámica popular en la arquitectura gòtica*, Univesidad Politécnica de Barcelona, Ediciones Thor, Barcelona, 1978.
- JULIA BELTRÁN DE HEREDIA (1994) «Terminologia i ús dels atuells ceràmics de cuina a la baixa Edat Mitjana», *Del Rebot a la Taula. Cuina i menjar a la Barcelona Gòtica*, Electa, Museu d'Història de la Ciutat, Barcelona, 1994.
- JULIA BELTRÁN DE HEREDIA BERCERO (1997). «La ceràmica localitzada a l'extradós de les voltes de la Pia Almoina de Barcelona», *Ceràmica medieval catalana - El monument, document*, Quaderns Científics i Tècnics, 9, Diputació de Barcelona, Barcelona, 1997, p. 235-253.
- J. BOLÓS - J. LLOPART - A. SERRA - M. SUNYOL - M. ASSUMPTA (1986). «Ceràmiques medievals del Museu d'Arts, Indústries i Tradicions Populars de Barcelona», *I CAME*, (Osca, 1985), Tom V, Saragossa, 1986, p. 683-702.
- MARGA BORREGO COLOMER, ROSA SARANOVA ZOZAYA (1994). «Envases cerámicos recuperados de las bóvedas de la iglesia de Santa Maria: Alicante, importante enclave comercial mediterráneo en el bajo modievo», *LQNT*, 2, Alacant, 1994, p. 181-198.
- MARIÀ BURGUÈS (1925). *Estudis de terrissa catalana*, Llibreria Sallarès, Sabadell, 1925.
- MOSSÈN JOSEP CARDON (1931). «Històries i fantasies-Proses d'antany», Biblioteca Sabadellenca, vol. XXVI, Sabadell, 1931.
- MIQUEL CARRERAS COSTAJUSSÀ (1932). *Elements d'història de Sabadell*, Edicions de la Comissió de Cultura, Sabadell, 1932.
- ANDREU CASTELLS PEIG (1961). *L'art sabadallenc*, Edicions Riutort, Sabadell, 1961, p. 141-148, 349-350.
- ANDREU CASTELLS PEIG (1978). «Causa al rei i a l'altar (1904-1909)», *Sabadell, informe de l'oposició. O tot o res*, volum III, Edicions Riutort, Sabadell, 1978, p. 13.9-13.75.
- JOSEP ANTONI CERDÀ I MELLADO - JOAN ROLDÓS I SANS (1994). «Troballa de terrissa catalana a l'església de Sant Miquel de Mata (Mataró, el Maresme)», *Butlletí Informatiu de Ceràmica*, n. 56, Barcelona, octubre-desembre 1994, p. 6-15.
- JAUME COLL CONESA (1994). «Contenedores cerámicos medievales en las costas de Mallorca», *IV CAME* (Alacant, 1993), Tomo III, Alacant 1994, p. 1069-1079.
- E. DIES CUSI - R. J. GONZÁLEZ VILLAESCUSA (1986). «Las tinajas de transporte bajomedievales y sus marcas de alfarero», *I CAME* (Osca, 1985), Tom V, Saragossa, 1986, p. 613-631.
- RICCARDO FRANCOVICH, SAURO GELICHI (1986). «La ceramica spagnola in Toscana nell Basso-medievo», *II CCMMO* (Toledo, 1981), Madrid 1986, p 297-313.
- ELVIRA GONZÁLEZ GONZALO (1987). «La cerámica bajomedieval de la Catedral de Mallorca», *II CAME* (Madrid, 1987), Tomo III, Madrid, 1987, p. 469-482.
- MHCB (1994). *Del rebot a la taula. Cuina i menjar a la Barcelona gòtica*, Electa, Barcelona, 1994.
- L. MONREAL - J. BARRACHINA (1983). *El castell de Llinars del Vallès. Un casal noble a la Catalunya del segle XV*, Publicacions de l'Abadia de Montserrat, Barcelona, 1983.

- X. RAURICH (1992). «El carregament del jaciment les Sorres X», a les Sorres X, un vaixell medieval al Canal Olímpic de Rem (Castelldefels, Baix Llobregat), *Memòries d'Intervencions Arqueològiques a Catalunya, 1*, Barcelona 1992, p. 49-56.
- MANUEL RIU I RIU (1984). «La ceràmica popular barcelonina del segle XIV. Aportació a l'estudi de les seves formes i marques», *Acta Mediaevalia, Annex 2*, Barcelona, 1984, p. 145-181.
- M. DEL CARME RIU DE MARTÍN (1992). «Las piezas de cerámica halladas en las bóvedas de las iglesias barcelonesas del siglo XIV», *Acta Mediaevalia, 13*, Barcelona, 1992, p. 375-424.
- J. RIUS I SERRA (1945). *Cartulari de Sant Cugat del Vallès*, I, CSIC, Barcelona.
- ALBERT ROIG DEULOFEU (1997). *El campanar de St. Fèlix*, Quaderns de Patrimoni, núm. IV, Ajuntament de Sabadell, Sabadell, 1997 (en premsa).
- ALBERT ROIG DEULOFEU - JORDI ROIG BUXÓ (1997). «Les peces de descàrrega de volta de l'església de St. Fèlix (Sabadell, Vallès Occ., Barcelona): anys 1403-1420» *La céramique médiévale en Méditerranée. Actes de VIe Congrès de l'AIECM2*, Aix-en-Provence (13-18 novembre 1995), Narration Éditions, Aix-en-Provence, novembre 1997, p. 549-553.
- J. M. VILA I CARABASA (1993), «L'organització administrativa d'una confraria professional. L'exemple dels terrissers de Barcelona (1402-1553)», *Actes del III Congrès d'Història de Catalunya*, Barcelona, 1993, vol. II, p. 341-348
- JOSEP MARIA VILA - JOSÉ IGNACIO PADILLA - JOSEP HERNANDO (1997). «Cerámica de almacenamiento y transporte en el Mediterraneo Noroccidental. Siglos XIV-XV» *La céramique médiévale en Méditerranée. Actes de VIe Congrès de l'AIECM2*, Aix-en-Provence (13-18 novembre 1995), Narration Éditions, Aix-en-Provence, novembre 1997, p. 559-562.