

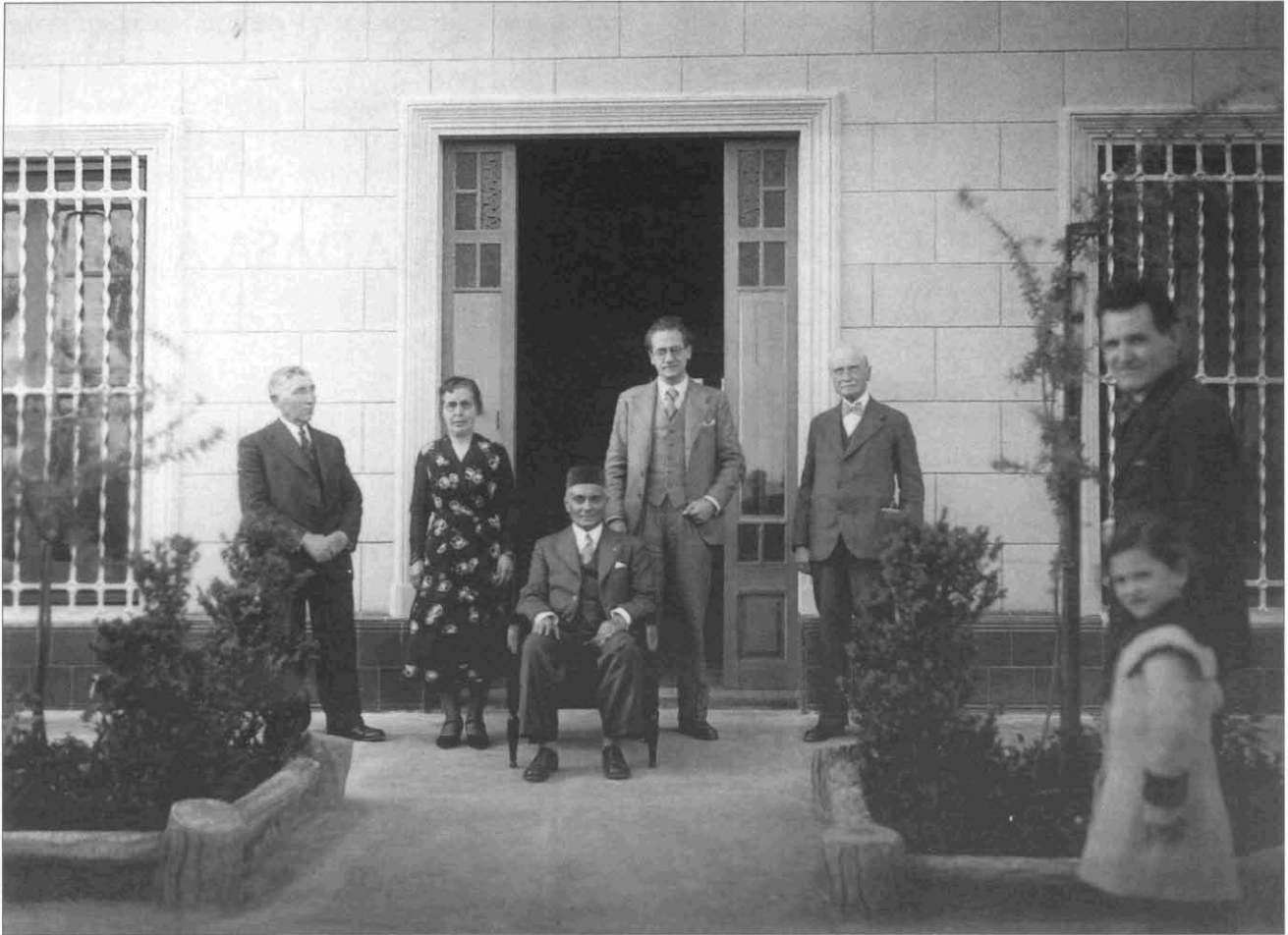
## UNA VISITA DEL DOCTOR JINARAJADASA A LA SERRA D'EN CAMARÓ

De tots els documents relatius a la fundació, el dia de Cap d'Any de 1924, de la Rama «Fides», grup sabadellenc adherit a la Societat Teosòfica, i a la seva vida ulterior, n'hem escollit només una fotografia. Es tracta d'una imatge de gran valor divulgada arran de l'exposició «Rama Fides: un cercle teosòfic a Sabadell (1924-1995)», que va tenir lloc a la Torre de la Serra d'en Camaró, a Sabadell mateix, entre els mesos d'abril i de maig de 1995.

No costa gaire d'imaginar l'instant de la fotografia. Un ritual en el decurs de la reunió de teòsofs: la crida, la segregació dels cinc personatges principals de la resta del grup, l'ordenació per ordre d'importància, davant la façana principal de la casa, de manera que el grup faci visible també les relacions i els graus jeràrquics... I el pas, aleshores, a la fotografia: cinc personatges en una posa estàtica, escrutant l'ull de la càmera, a més d'un sisè, a la dreta, que ha entrat per atzar en l'enquadrament del fotògraf, juntament amb una nena d'uns sis anys –i que miren, no pas el grup de cinc que posa, sinó la càmera i l'operador que capta el grup. L'afany de perennitat que es manifesta sempre en les fotografies oficials, sense *punctum*, sense detalls accessoris que delatin un bri de vida real, apareix en la disposició dels personatges del grup:

el caire hieràtic de les poses, l'ordre marcat al voltant del personatge assegut, que accentua l'aire «egipci» de la galeria amb el to de la seva pell i amb el seu barret visiblement oriental. I també l'esbós d'un sentit, sobretot en la manera de posar les mans. En un costat, a la dreta, el *punctum* sorgeix de cop i volta: un pare i la seva filla mirant el fotògraf. Més tard, en la fotografia oficial, aquests dos personatges desapareixeran, en ser ampliada amb un enquadrament més centrat. Són els únics elements que defugen la simbolització, però donen una nota vivent a la fotografia.

Per la disposició de les ombres, que vénen de ponent, sabem que la fotografia va ser presa una tarda, potser de començament de primavera –les plantes es preparen per a la floració?–, de l'any 1934. La certitud de l'any prové del *punctum* de la fotografia, de la part més vivent: l'edat aparent de la nena, que hem pogut identificar, ens el designa del cert. El lloc: una casa singular, a la Serra d'en Camaró, un indret semirural que domina des de ponent la ciutat de Sabadell. Això *passava*, doncs, la primavera del 1934, l'any més agitat de la Segona República, una tarda plàcida, en una casa d'arquitectura d'inspiració hel·lènica que era, des de feia uns anys, la seu de la Rama «Fides», grup adherit a la Societat Teosòfica, amb seu a Adjar (Índia).



FOTOGRAFIA 1. La visita del Doctor Jinarajadasa a la Serra d'en Camaró, el 1934.

Assegut, al centre, centre espiritual de la imatge, hi ha, arribat de l'Índia, el doctor Jinarajadasa, en aquell moment vice-president dimissionari de la Societat Teosòfica. L'any 1945, a la mort del Doctor Arundale, serà el nou president de la Societat. Jinarajadasa encapçala la tendència espiritualista de la Societat, en un moment de confrontació d'aquest corrent –del qual havia sorgit, uns anys abans, Krishnamurti– amb el més oficialista, el dels successors poc o molt designats per Annie Besant. És la tercera visita que el doctor Jinarajadasa fa a Sabadell, després de les de l'agost de 1927 i del desembre de 1929. En el moment de la fotografia, Jinarajadasa, recolzat també per les «Rames» catalanes, es manté una mica al marge de l'òrgan directiu de la Societat Teosòfica, afeblida des del 1928 per un seguit d'escàndols econòmics i de costums. Però hi té encara un gran poder.

Sorpren una mica que en un grup d'aquest caire i d'aquesta època hi aparegui una dona, Magdalena Calonge i Pañella, però és un fet que en la història del moviment teosòfic la feminitat hi ha tingut un paper cabdal. Personatge clau en la constitució del cercle de teòsofs sabadellencs, vídua de Josep Torres i Marsal (traspasat a la casa el 1929), Magdalena Calonge s'ha forjat una reputació espiritual al Centre Espiritista de Sabadell, precedent del Centre d'Estudis Psicològics. Se sobreentén que la «senyora Magdalena» és una mèdium prestigiosa que es decantarà, juntament amb altres membres de l'entitat espiritista (entre els quals Esteve Vilatobà) cap a la Teosofia, per fundar, l'any 1924, la Rama «Fides».

La casa, el grup –que poc o molt conviu a la casa–, el jardí, tot es constitueix al voltant de la

«senyora Magdalena», el record de la qual perdurarà en el grup més enllà de la seva mort, el 5 d'agost de 1955. Discretament, austerament —la figura de la fotografia ja destaca per la seva discreció, encara que l'estampat del vestit, d'altra banda molt corrent a l'època, ens pugui sobtar avui—, la senyora Magdalena presideix les sessions de la Rama «Fides» d'ençà de la seva creació, i també les festes, les festes del Lotus Blau —aniversaris de la «desencarnació» de Madame Blavatsky, la fundadora, cada mes de maig—, l'arribada dels solsticis, les conferències dels diumenges, els concerts, etc. Propietària nominal de la casa de la Serra, Magdalena Calonge l'havia cedida, en protocol de venda-cessió i amb reserva d'ús, a la Rama «Fides», el dia 11 de juny de 1930. L'any 1934, les obres, sufragades pel grup, ja s'havien acabat. Els teòsofs hi poden fer estades de reflexió i de convivència, que generalment duren un mes. Els estatuts de la Rama la designen com a «casa-refugi». A les platabandes dels dos extrems de la imatge hi ha les plantes que conrea la mestressa del lloc, unes plantes que els membres de la Rama consideren gairebé amb veneració.

També dempeus, a l'esquerra de Jinarajadasa, Luis García Lorenzana, secretari de Propaganda de la Sociedad Teosòfica Española i més endavant secretari executiu. García Lorenzana viatjarà a Adjar l'any següent, el 1935, i hi freqüentarà, a més de Krishnamurti, Jinarajadasa i els principals elements «indis» de la Societat. D'aquest viatge s'han conservat uns valuosos testimonis fotogràfics. García Lorenzana és sens dubte un dels cervells del procés d'«orientalització» de les rames catalanes, que en aquests anys marginaran el corrent més conservador —ocultista, ritualista— de la Societat Teosòfica. El viatge de García Lorenzana a l'Índia, al cap de poc de la presa d'aquesta fotografia, és, doncs, un dels moments més marcats de l'espiritualitat teosòfica catalana.

En un dels extrems, a la dreta, el senyor Ramon Maynadé, amb una publicació a la mà, té una aparença britànica molt escaient. Maynadé és l'ànima intel·lectual de la Teosofia a Catalunya. Ha estat l'editor de la revista teosòfica *El Loto blanco* —impresa a Sabadell, a l'obra de Joan Sallent—, la millor publicació teosòfica en castellà fins el 1931, any en què, per raons econòmiques, deixa d'aparèixer, si més no de moment. Maynadé

impulsa la rama sabadellenca amb conferències, organitzant activitats i trobades, però també amb diners, que probablement recull d'altres donants. La filla de Ramon Maynadé, Pepita, escriptora i artista plàstica, s'havia casat amb García Lorenzana. Maynadé és, doncs, el sogre d'aquest darrer, la qual cosa confereix un cert to familiar al grup.

A l'extrem oposat, amb les mans plegades, una mica enretirat del grup —una posa que indica potser admiració i modèstia, i que sembla treta d'un quadre de Courbet—, Josep Gomà i Guitart, president i membre fundador de la Rama «Fides». Gomà té un passat de polític radical. De fet, per dir-ho tot, havia estat el cap dels lerrouxistes a Sabadell. També prové de les files espiritistes —majoritàriament esquerranes, amb una forta implantació radical—, i ha secundat fidelment el diputat radical Joan Salas i Anton, el qual col·laborarà en un dels primers números de *El Loto blanco* amb un llarg article dedicat al cooperativisme soviètic (juliol de 1917). L'any 1939, amb una maniobra legal clarivident, Gomà evitarà que els «nacionals» decomissin la casa de la Serra.

Mariano Masdevall, sabater d'ofici, és un dels membres del cercle teosòfic sabadellenc. No sembla pas que sigui dels més significats —com ara, per exemple, Joan Mas i Roca, president del grup local krishnamurtià de l'Orde de l'Estrella, o com Ignasi Rovira i la seva muller, Ramona, o Antoni Ponsa, que deuen ser darrera la càmera—, i el seu nom no consta a la comptabilitat de la Rama d'aquest any. Però ha estat identificat en la fotografia, a la dreta, fora del grup, mirant la càmera, per nombrosos testimonis, la qual cosa ens fa pensar que hi era força conegut. La seva filla Carolina, que guarda el record de la visita de Jinarajadasa, ens ha permès de datar la fotografia.

Ja hem dit que el Doctor C. Jinarajadasa havia estat a Sabadell dues vegades, abans d'aquest any de 1934: el 1927 i el 1929. Els caps de la Societat Teosòfica d'Adjar feien regularment unes gires pels cinc continents i hi visitaven les rames més importants, que sufragaven les despeses del viatge. Hem pogut saber, sobretot a partir de la informació que publica *El Loto Blanco*, que en les dues primeres visites el Doctor Jinarajadasa va posar a Barcelona, a l'Hotel Majestic. Des d'allà, en un sol dia, visita-

va Montserrat –muntanya, per molts, de tradició esotèrica, lligada a la llegenda del Sant Graal–, i en acabat Terrassa, on hi havia l'activíssima Rama Bakhti, i Sabadell, on se celebrava una reunió conjunta amb altres Rames. La casa de la Serra era el millor local de propietat que tenien els teòsofs catalans. Tot això ens fa pensar que en el moment que capta la fotografia el Doctor Jinarajadasa i els seus companys Maynadé i García Lorenzana vénen de Montserrat, i que han fet una parada a Terrassa. Ho recolza el fet que la fotografia s'hagi fet a la tarda.

Estereotipada i tanmateix intrigant, aquesta fotografia de set personatges en un jardí constitueix un testimoni únic de la introducció de l'espiritualisme orientalitzant a Catalunya, una introducció en la qual les set rames teosòfiques del nostre país van tenir, tot i que poc conegudes i molt minoritàries, un paper cabdal.

JOAQUIM SALA-SANAHUJA



FOTOGRAFIA 2. La torre de la Serra d'en Camaró.