

RESTES D'UN ASSENTAMENT RURAL ROMÀ AL CAMÍ DE LA SERRA DE CAN VALLS (PALAU DE PLEGAMANS - VALLÈS OCCIDENTAL)

EULÀLIA BARRASETAS

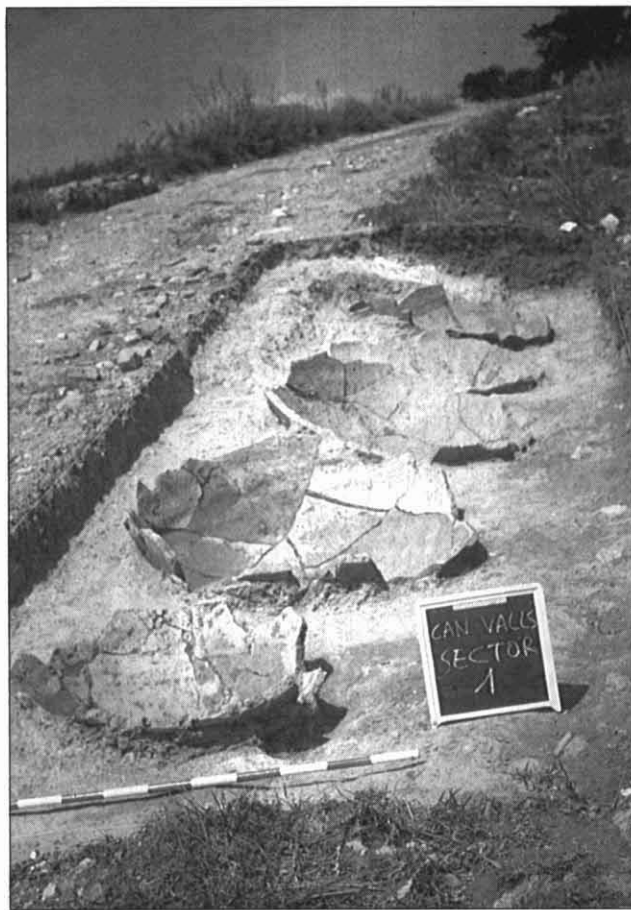
Durant el mes d'agost de 1989 es dugué a terme una excavació d'urgència al Turó de la Serra de Can Valls, dins del terme municipal de Palau de Plegamans. La troballa de les restes romanes fou realitzada durant el mes de juliol per Lluís Ventu-

ra, encarregat del Museu local, que ho comunicà als Serveis Territorials.

Poc abans, el camí de la Serra de Can Valls havia estat objecte d'un anivellament de terres, per



FOTOGRAFIA 1. Vista general de la Serra de Can Valls des del turó de la Creu de Terme.



FOTOGRAFIA 2. Visió dels cinc dolia trobats.

tal de millorar l'accés al càmping proper, i les pluges havien deixat al descobert restes de *dolia* que foren recollides per Lluís Ventura i Joaquim Marçal. Aquest fet, sumat a la imminent construcció d'un vial que havia d'unir les urbanitzacions de la Sagrera amb l'enllaç de la carretera de Sabadell, va motivar que el Servei Territorial d'Arqueologia endegués una excavació per documentar els *dolia* i un mur, visible en part, a la banda oposada del camí.

El paisatge de la zona queda dibuixat per una plana lleugerament ondulada, amb petits turons d'escassa alçada, dels quals la Serra de Can Valls és el més elevat del terme municipal (178 m). El jaciment es troba situat en el camí, a mig pendent, entre el punt més elevat del turó i la Creu de Terme. Aquest camí és als afores de Palau Solità —població anomenada també la Sagrera—, a la dreta de la riera de Caldes, prop de terrenys urbanitzats dar-

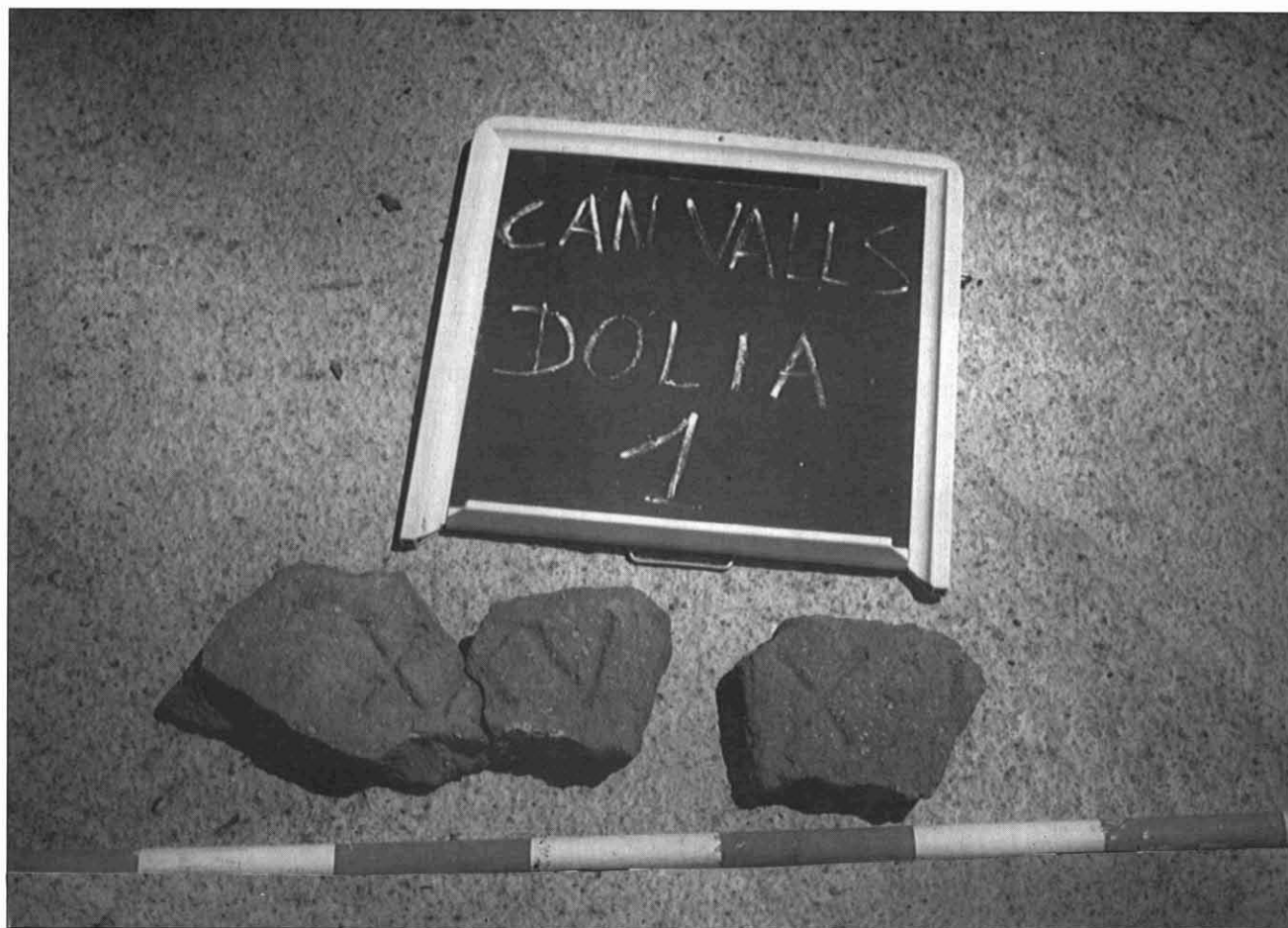
rerament. A banda i banda del camí hi ha camps de conreu, avui de cereals, però fa pocs anys de vinya, restes de la qual detectarem en l'excavació. L'aigua no és escassa, i a pocs metres de l'indret de l'excavació es formaven fins fa uns anys aiguamoi-xos. En un aplegament d'aigües al peu del turó hi havia una font utilitzada fins fa poc per pastors i llauradors.

De fet, les troballes al camí de la Serra de Can Valls no són pas úniques; en llaurar els camps del voltant han aparegut, ja des de fa temps, diverses restes d'època romana. Entre aquestes restes destaquen ceràmica sigil·lada i dues escultures femenines, trobades els anys trenta i mal identificades aleshores com a representacions de Santa Llúcia. D'aquestes escultures, extraviades en l'actualitat, en queda únicament un dit polze de marbre conservar al Museu de Palau de Plegamans.

A part d'aquestes troballes casuals, no s'hi havia realitzat mai una intervenció arqueològica, ni en els camps del costat del camí ni en els diversos indrets del terme (el Bosc Gran, Can Tarragona, Serra de Ca n'Arímon) on han aparegut, de manera casual o en els treballs de construcció, restes arqueològiques de diverses èpoques.

El jaciment de Can Valls havia de ser molt més extens i devia abastar gran part de les terres dels costats, però els treballs de conreu han malmès les possibles restes, sobretot d'ençà de la introducció de maquinària potent en les tasques agrícoles. Per altra banda, el pas continuat de gent, carros, cotxes i tractors pel camí ha deteriorat aquest espai. Per tant, només quedaren restes als marges. L'excavació estigué dividida en dos sectors, un a cada costat del camí, i centrats a l'àrea on eixien les restes arqueològiques.

El primer sector estigué emmarcat en el lloc on apareixien els *dolia*. A primer cop de vista es veien restes de dos *dolia*, alguns fragments dels quals havien estat recollits per Lluís Ventura i Joaquim Marçal. Es podien observar traces d'un tercer *dolium*. Els treballs d'excavació posaren al descobert un total de cinc *dolia*, arrengrats l'un al costat de l'altre amb una inclinació lleugerament divergent del camí, que anaven penetrant cap al camp.



FOTOGRAFIA 3. Marques del dolium 1.

Els *dolia* eren col·locats dins de forats retallats a l'estrat natural, format per un conglomerat de còdols i palets d'origen divers. Atesa la seva naturalesa detrítica, és possible de perforar-lo, sense gaires problemes, amb estris manuals. A la banda propera als camps hi havia una terra tova i humida de color marró fosc, la terra de conreu remoguda constantment, fins i tot a un nivell més baix que el sòl natural.

A la banda del camí, l'estrat era format per la descomposició d'*opus signinum*, amb pedra, sorra i diversos fragments de *tegula*, tot molt esbocinat i barrejat.

El farciment interior dels *dolia* era compost per terra i sorra, de color fosc i consistència tova. Aquest farciment, a part de fragments dels mateixos *dolia* era gairebé estèril. Els *dolia* eren *in situ* a la part inferior, fins a una alçada relativa determi-

nada per la profunditat de la retallada i la inclinació del camí.

Cal destacar que, entre els fragments recollits del primer *dolium*, aparegueren marques, possiblement de capacitat, gravades quan encara el fang no havia estat cuit.

A la banda oposada del camí obrírem el segon sector de l'excavació, allà on sorgien, mig ocultes pel marge del camí, les restes d'un mur que duia la mateixa direcció que els *dolia*. El mur entrava als camps per la part sud, i cap al camí per la part nord. En conseqüència, el mur el trobàrem destruït en sortir de la protecció del marge al sud per l'acció continuada dels tractors, i al nord pel pas de la gent i de tot tipus de vehicles. Sota el terra del camí sortí un petit mur, molt malmès, travesser del mur principal, que encara conservava en un dels angles un fragment d'*opus signinum*.

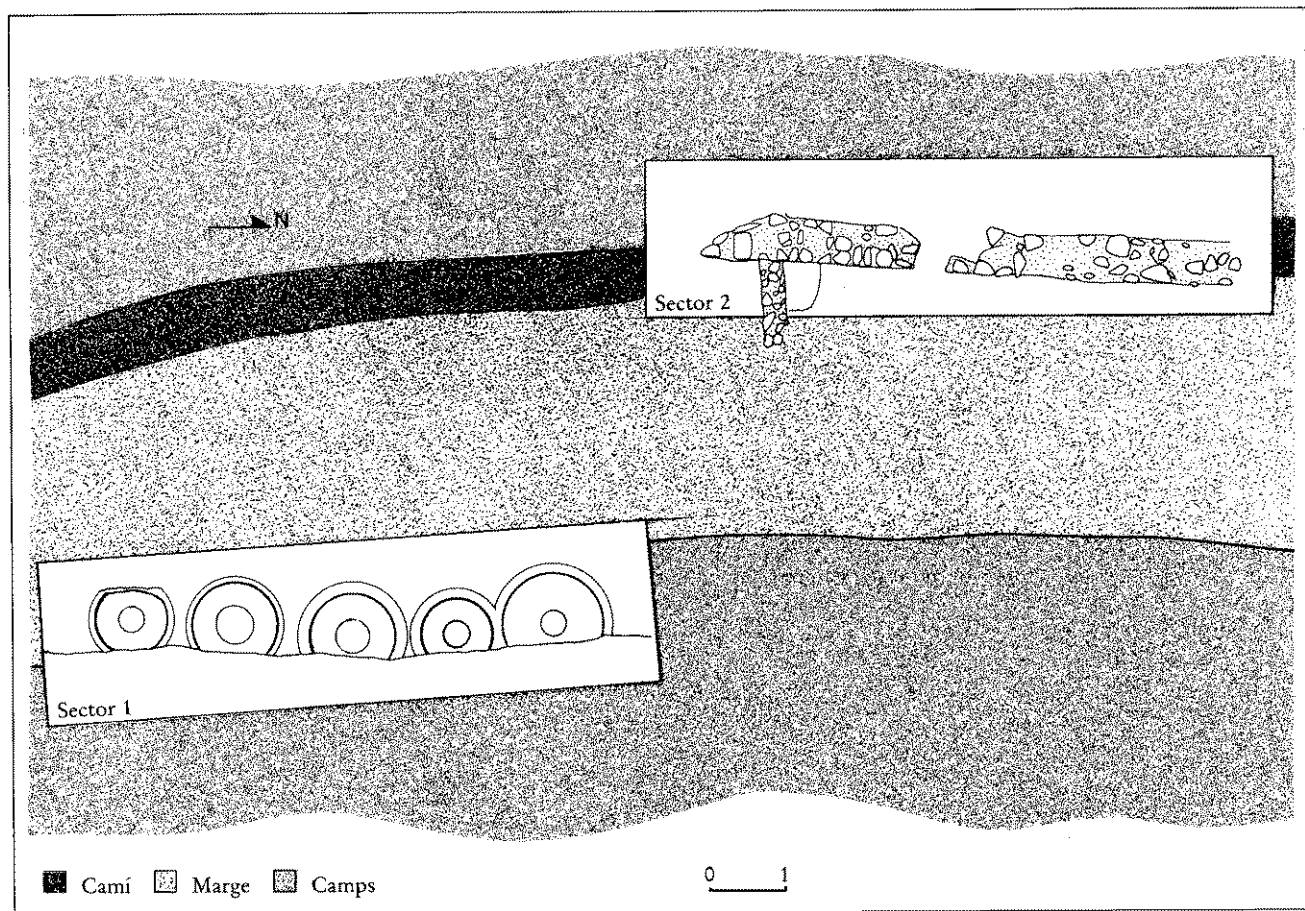


FIGURA 1. Planta de l'excavació, amb tots dos sectors oberts.

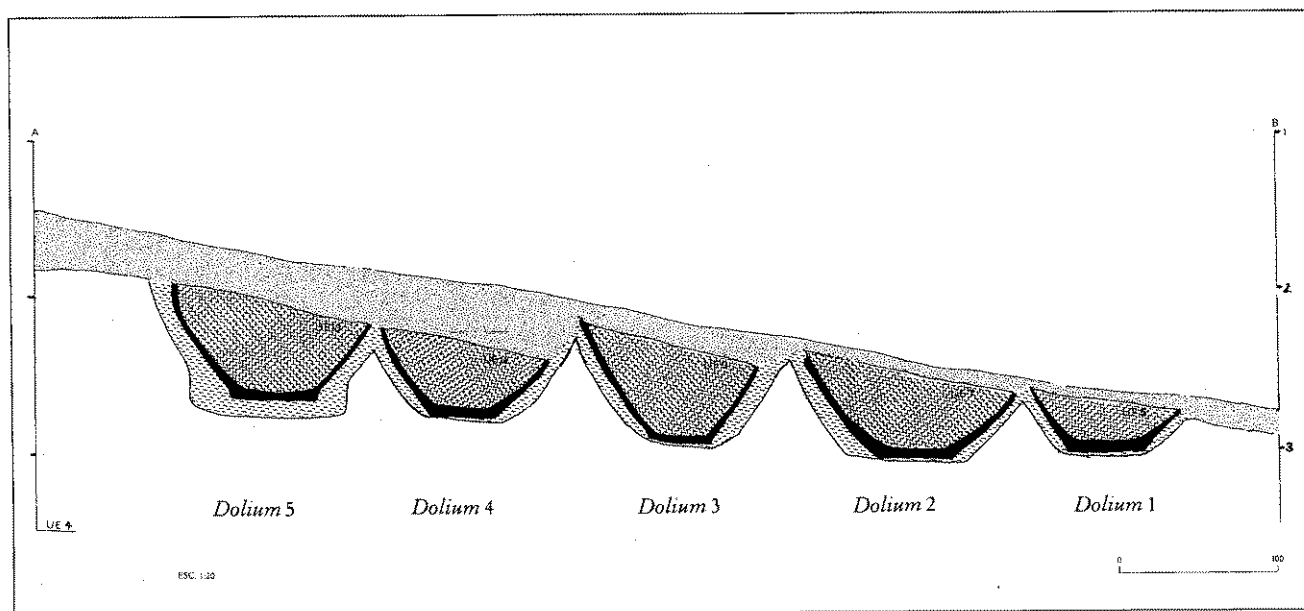


FIGURA 2. Secció del sector 1.

La terra propera als camps, igual que en el primer sector, era fosca, tova i humida, i provenia de l'aportació del conreu. El treball de les màquines havia rebaixat l'estrat natural per sota de la fonamentació del mur. La terra del camí tenia les mateixes característiques que la del sector anterior.

Els dos murs que trobarem eren reforçats amb morter de calç. De restes del paviment, n'hi havia a ambdues bandes del mur més important per gruix i manufactura. L'altre mur sembla ser que tancava una estança pavimentada amb *opus signinum*. Passat aquest mur, no trobarem més restes de pavimentació. En ser molt propera la zona dels *dolia*, deduïm que aquests es trobaven en un recinte no pavimentat, que tant podia ser cobert com a l'aire lliure. En tot cas, l'alineació de la renglera de *dolia* correspon a la direcció del mur, i, per tant, sembla demostrada la relació entre ambdós sectors de l'excavació.

Per la manufactura dels murs, el paviment i els *dolia*, el context és clarament romà; però, atès el poc material trobat, la cronologia del jaciment és poc precisa (I-III dC); sense que puguem determinar el moment de construcció i d'abandonament. Poc més es pot dir de les restes extretes, no hi ha senyals de violència o d'incendi, però d'haver-n'hi hagut, haurien desaparegut per l'acció del conreu i del camí.

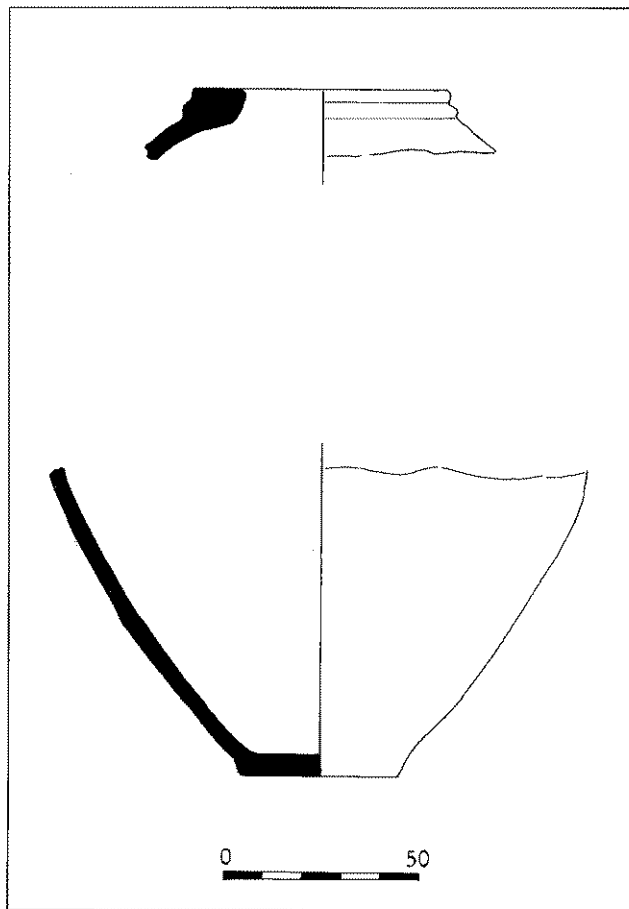


FIGURA 3. *Dolium* 3.

ANNEX 1. *Inventari del material*

Farciment del *dolium* 1 (UE 5):

13 fragments informes de *dolium* (tres amb senyals gravats).

Farciment del *dolium* 2 (UE 7):

25 fragments de *dolium* (7 vores).
19 fragments informes de ceràmica de torn.

Farciment del *dolium* 3 (UE 9):

40 fragments de *dolium* (3 vores).

Farciment del *dolium* 4 (UE 11):

32 fragments de *dolium* (6 vores).
2 fragments de totxana.
1 fragment de ceràmica de torn.

1 fragment de vora d'un gran recipient.

1 fragment de cuina nord-africana (Hayes 196A).

Farciment del *dolium* 5 (U.E. 13):

10 fragments de *dolium*.
12 fragments de *tegula*.
2 fragments de ceràmica de mà.
1 fragment de *dressel* 2/4 tarraconense.
1 fragment d'àmfora indeterminada.
1 fragment informe de ceràmica comuna.
1 fragment de revestiment de terracotta.

Marge del camí (UE 20):

1 perfil sencer de morter romà.
1 fragment informe de *Terra Sigillata Hispànica*.