

# PROSPECCIONS ARQUEOLÒGIQUES A LA CONCA DEL RIU RIPOLL

NÚRIA JUAN-MUNS  
MONTSERRAT OLTRA  
ESTHER PLANAS

## INTRODUCCIÓ

La conca alta i mitjana del riu Ripoll no havia estat objecte de cap intervenció arqueològica, fins que per l'octubre de 1989 vàrem realitzar els treballs de prospecció en aquesta zona. Uns mesos més tard, el febrer de 1990, es va fer una excavació de salvament al Polígon Industrial del Pla de la Bruguera, de Castellar del Vallès. Es va excavar un conjunt de sitges neolítiques, els materials de les quals són en curs d'estudi. És per això que fins fa ben poc aquesta conca apareixia com una zona buida de contingut arqueològic quan es tractava del poblament prehistòric, ibèric i romà del Vallès.

És a partir del final dels anys seixanta quan es fan les primeres troballes gràcies al Sr. Antoni Perramon i Tubau, estiuejant barceloní a la vila de Castellar del Vallès. Va ésser ell qui va reunir una important col·lecció de materials ibèrics i medievals, actualment desapareguda, procedents del mateix Castellar i les seves rodalies.

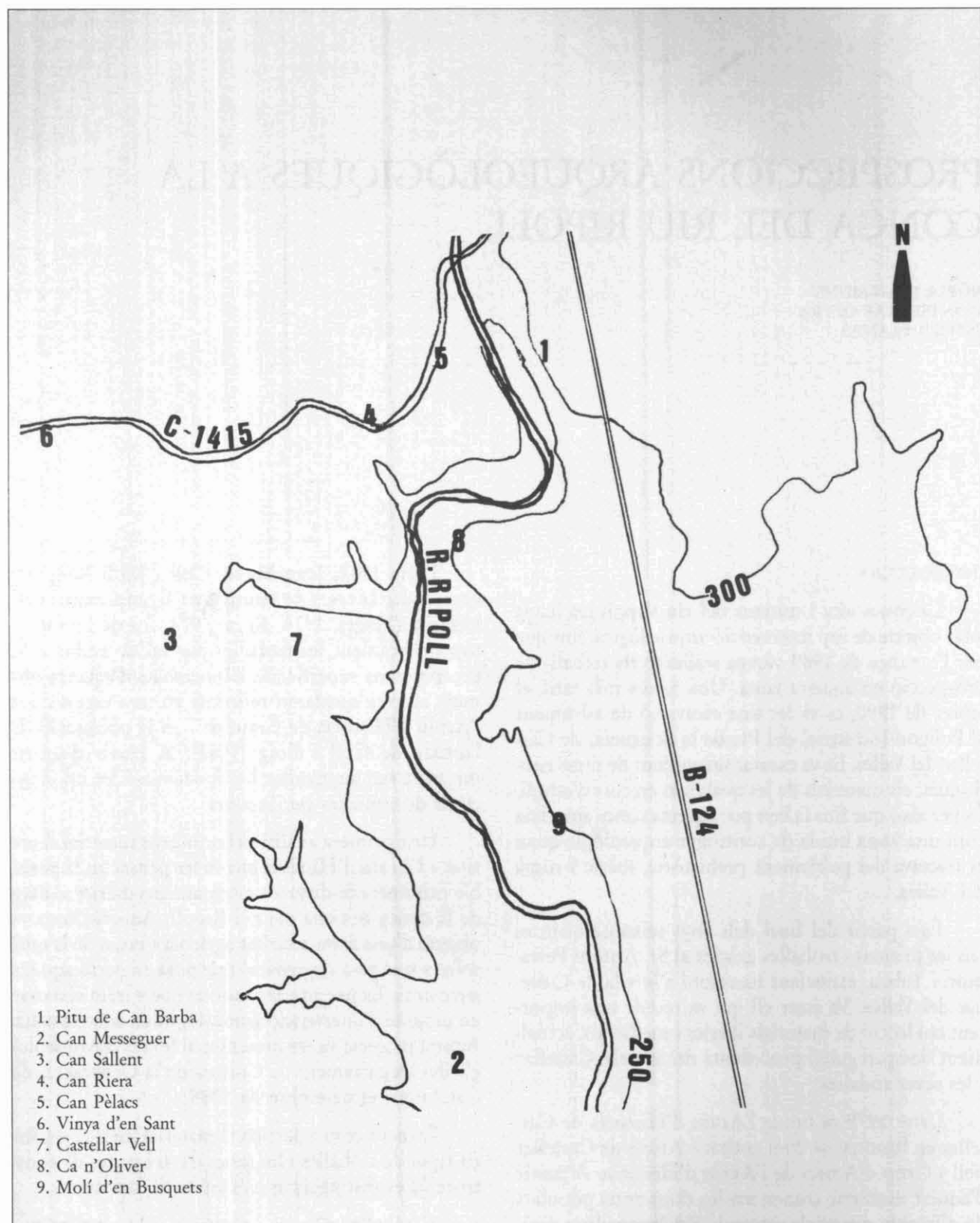
L'any 1979 es funda l'Arxiu d'Història de Castellar en fusionar-se dues entitats: Amics de Castellar Vell i Grup d'Amics de l'Arxiu d'Història. A partir d'aquest moment comencen les donacions populars de diferents materials arqueològics (monedes i ceràmica ibèriques, ceràmica romana...).

L'any 1987, Joan Manel Coll i Jordi Roig van emprendre la tasca de reunir tota la informació oral i escrita (Verges, 1974; Roca, 1974...) i de localitzar topogràficament les troballes per tal de realitzar-hi prospeccions superficials. Els resultats d'aquesta primera recerca quedaren reflectits en una exposició a l'Arxiu d'Història de Castellar i en la publicació de l'article de Coll i Roig (1987). A partir d'aquest moment van augmentar les donacions i les informacions de troballes per la zona.

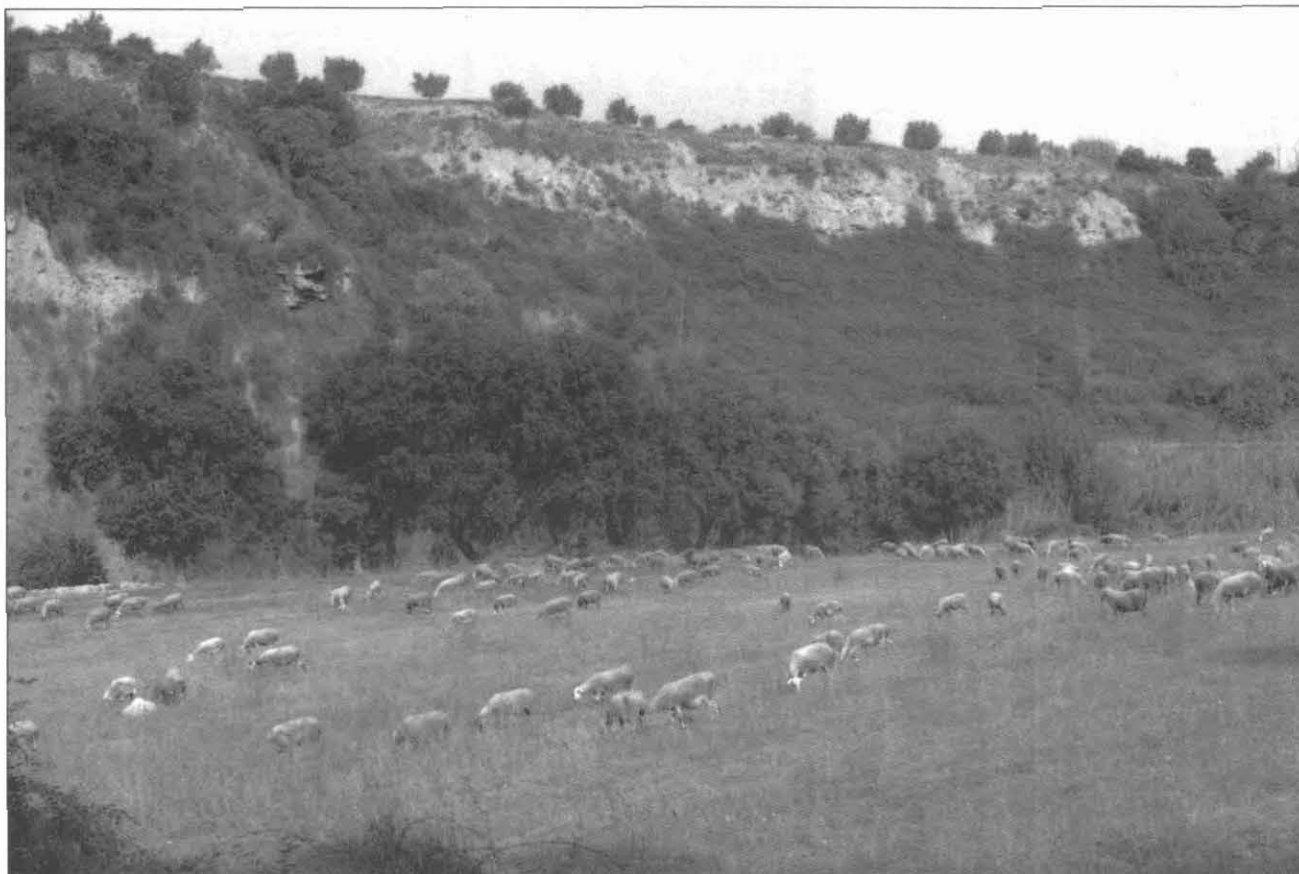
Una primera anàlisi del nombrós material dipositat a l'Arxiu d'Història ens va fer pensar en la possible existència de diversos assentaments ibèrics al llarg de la conca mitjana del riu Ripoll. Aquesta zona és objecte d'una forta activitat agrícola a causa de la qual sofreix una greu degradació que posa en perill aquests jaciments. És per aquests motius que vàrem elaborar un projecte d'intervenció arqueològica en aquesta zona. Aquest projecte va ser presentat al Servei d'Arqueologia del Departament de Cultura de la Generalitat de Catalunya, el desembre de 1988.

Prenent com a partida el material ibèric i segons els tipus de troballes i les restes d'estructures de construcció, es distingeixen tres tipus de jaciments:

- Troballes aïllades i puntuals. Llocs on només s'ha localitzat algun fragment de ceràmica ibèrica, de



MAPA 1. Prospeccions arqueològiques.

FOTOGRAFIA 1. *Ca n'Oliver*.

moment insuficient per a parlar de jaciment pròpiament dit: el Pitu de Can Barba, Can Messeguer, Can Sallent, Can Riera, Can Pèlacs, la Vinya d'en Sant, Castellar Vell, Ca n'Oliver i el Molí d'en Busquets.

- Llocs amb abundància de material arqueològic en superfície, però sense estructures visibles: les Feixes del Casal, la Moreria i el Turó de Sant Feliu.

- Jaciments amb estructures visibles i abundant presència de material arqueològic: la Malesa i el Castell.

L'objectiu d'aquest treball és presentar els resultats obtinguts després de realitzar la primera fase d'investigació arqueològica a la zona, que va consistir en la prospecció metòdica de tots els punts inclosos en el primer tipus.

#### DESCRIPCIÓ DE LA ZONA

La comarca vallesana és una depressió terciària, miocènica, formada d'argiles, saulons, margues i con-

glomerats, recoberta per sediments terrosos dipositats pels torrents fluvials. Originalment les terres vallesanes formaven part del massís catalano-balear fins que a causa dels plegaments alpins de l'era terciària es produí un procés de plegament i posterior fractura al massís de Sant Llorenç del Munt que donà lloc a la Serralada Litoral, la Pre-litoral i la depressió Pre-litoral, una fossa tectònica amb acumulacions sedimentàries, un relleu ondulat, solcada per diferents rius i torrents, que la converteixen en una zona rica en dipòsits aquífers i en terrasses fluvials de 40-60 metres d'alçada amb dipòsits de palets coberts de llims, margues i argiles del terciari.

El terme municipal de Castellar del Vallès es troba situat a la Serralada Pre-litoral, amb els contraforts sud-orientals del massís de Sant Llorenç del Munt que el flanquegen per la dreta i les Roques de l'Aguilar, la Serra de Pinós i el Puig de la Creu (644 m, el punt més alt del terme) per l'esquerra. El substrat geològic és format per conglomerats, argiles, margues verme-

lloses i recobert per una capa de conglomerats, calcàries i margues. S'exploten els dipòsits calcaris i les pedreres d'àrids (graves i sorres). La història i el desenvolupament econòmic de la població de Castellar han estat des de sempre molt vinculats al riu Ripoll, que travessa el terme en direcció NW-SE. El Ripoll neix a 600 metres s.n.m. i entra a la depressió als 300 metres, just després de passar per Castellar, per acabar desembocant en el Besós; malgrat ser de poc cabal de superfície, té un important cabal subterrani gràcies a les aigües que els torrents del massís de Sant Llorenç, especialment, li aporten. Ja en època medieval, els molins que s'instal·laren a les ribes començaren a aprofitar-ne les aigües, fins a les fàbriques del segle passat, especialment tèxtils, i les actuals.

Malgrat la fase d'expansió demogràfica i industrial que està vivint la població del terme d'un temps ençà i que es veu clarament reflectida en el procés d'urbanització del sòl erm antigament dedicat a l'explotació agrícola, Castellar manté una bona part del seu terme ocupada pel bosc, semicaducifoli i subhumit, un bosc natural d'alzina, acompanyada de pi blanc i de roure, a part d'una àmplia riquesa arbustiva.

#### TREBALL DE CAMP

La prospecció es va portar a terme en vuit dels nou llocs programats a l'apartat de troballes aïllades i puntuals; no va ser possible realitzar la prospecció a Can Riera perquè tota la finca està tancada i l'accés hi és totalment prohibit. Es va treballar en els següents llocs (mapa 1): el Pitu de Can Barba, Can Messeguer, Can Sallent, Can Pèlacs, la Vinya d'en Sant, Castellar Vell, Ca n'Oliver.

Aquesta campanya va ser portada a terme per un equip format per nou persones: Núria Juan-Muns, Montserrat Oltra, Esther Planas, Roser Enrich, Mercè Gangonells, Joan Manel Coll, Montserrat Mallol, Miquel Gurrera i Antoni Camp.

Per a enregistrar les dades recollides durant el treball de camp, dissenyarem una fitxa inspirada en el model proposat en el Seminari sobre Tècniques d'Excavació i Prospecció arqueològica, que l'any 1989 va dirigir S. Keay a la Universitat Autònoma de Barcelona. En la fitxa es feien constar les dades generals del jaciment: nom, localització... El mètode de prospecció: nosaltres la realitzàrem sempre a peu i normalment avançàrem en línia, deixant uns 4-5 metres entre cada

persona. Les condicions del terreny en el moment de l'observació: no hi havia hagut moviments de terres recents en els terrenys que vàrem treballar, raó per la qual la investigació va ser més difícil, ja que els camps de conreu no llaurats eren coberts d'una vegetació que, encara que baixa, dificultava l'observació.

Situació exacta del terreny (UTM, coordenades, alçada sobre el nivell del mar) i breu descripció de les característiques geològiques i de la vegetació. S'hi afegeix un croquis del terreny fet sobre el mateix camp.

Finalment, es fan constar les referències documentals que ens han portat a examinar la zona, les notícies de les troballes anteriors i es descriuen les troballes, si n'hi ha hagut, segons la cronologia. Es recolliren els materials que es consideraren interessants, normalment n'aparegueren pocs i molt rodats. Només a la Vinya d'en Sant es trobaren molts fragments de ceràmica, però perquè es tractava de ceràmica medieval (sobretot informe i sense decoració) i no interessava per al present treball, no es van incloure a l'inventari.

Els materials recollits varen ser dipositats al Museu d'Història de Sabadell.

#### DESCRIPCIÓ DELS TERRENYS PROSPECTATS

El Pitu de Can Barba (mapa 1) és una parcel·la de terreny actualment erma, situada a l'entrada de la població de Castellar, enmig d'una zona urbanitzada i en fase d'urbanització. Ocupa una extensió total d'uns 10.000 m<sup>2</sup> en una terrassa fluvial argilosa molt propera al marge del riu. Es prospectà l'àrea superficial i el tall del marge, i es recuperaren diversos fragments de ceràmica comuna ibèrica (majoritàriament informes), un fragment de molí, algunes estelles d'ossos, ceràmica medieval i moderna (s. XVIII).

Can Messeguer (mapa 1) és una antiga masia, actualment molt restaurada, situada al marge dret del camí de Ribatallada a Castellar Vell i Can Sallent, que passa per Can Torrella. L'àrea prospectada, un total d'uns 70.000 m<sup>2</sup>, és una terrassa fluvial on no es localitzà cap tipus de material arqueològic d'interès.

Can Sallent (mapa 1) és la casa de pagès situada arran de la carretera C1415 a l'inici del camí que condueix a Castellar Vell. Es prospectaren uns 22.000 m<sup>2</sup> de camps de sauló i es recolliren alguns fragments de ceràmica comuna ibèrica.

FOTOGRAFIA 2. *Can Sallent*.

Can Riera (mapa 1) també es troba situat a la carretera C1415, a l'alçada del camí que porta al Castell de Castellar. No es van poder prospectar les terrasses que formen els camps de Can Riera, i que es dediquen al conreu d'arbres fruiters, ja que estan encerclats de tanques. En aquests camps s'havien recollit alguns fragments de ceràmica ibèrica.

Can Pèlacs (mapa 1) és una de les masies més antigues de Castellar, situada a un quilòmetre de Can Riera, al marge de la carretera C1415, poc abans del pont nou del Ripoll. La casa es troba envoltada de camps d'oliveres i boscos de roures i alzines. Es prospectà l'àrea compresa entre el torrent i la carretera, un total de 30.000 m<sup>2</sup>, i només es recollí material de poca importància.

La Vinya d'en Sant (mapa 1) és un terreny situat a l'alçada del km 25,5 de la carretera C1415. Es tracta d'un terreny de conreu, d'uns 30.000 m<sup>2</sup> de superfície, on es recolliren fragments de ceràmica ibèrica, i d'una espessa zona de bosc de pins on es conserven

les restes d'un forn medieval (es treballà en una clariana d'uns 7.500 m<sup>2</sup>).

Castellar Vell (mapa 1) és un dels paratges més populars perquè és on hi hagué el primer nucli important de població medieval i s'hi conserva l'església parroquial de Sant Esteve de Castellar. El possible jaciment es situaria al cim d'un turó a la banda dreta del riu Ripoll, en una esplanada erma envoltada d'oliveres i limitada per torrents humits amb frondosa vegetació. Es prospectaren un total de 5.000 m<sup>2</sup> i només es trobà material d'època moderna.

Ca n'Oliver (mapa 1) és una masia situada a la banda esquerra del riu, envoltada de camps de conreu a ple rendiment. La zona prospectada, uns 7.500 m<sup>2</sup>, és un camp que ocupa una terrassa fluvial rodejada d'un bosc de pins i alzines. El material recollit és el més representatiu de tota l'àrea: fragments de ceràmica manual, de ceràmica ibèrica (entre els quals cal destacar una vora de kalathos) i un fragment de làmina de sílex.



FOTOGRAFIA 3. *El Pitu de Can Barba.*

El Molí d'en Busquets (mapa 1) és la zona situada a la banda esquerra del riu. Es tracta de camps de conreu, dels quals es van prospectar uns 30.000 m<sup>2</sup>. No s'hi recolliren materials d'època ibèrica.

#### RESULTATS DE LES PROSPECCIONS

Es va recórrer un total aproximat de 212.500 metres quadrats de terreny repartits en 8 zones diferents, però de característiques properes (camps de conreu rodejats de boscos, a la vora del riu o d'algun torrent, la base geològica dels quals, en la majoria de casos, és d'argila).

El poc material recollit no és gens representatiu, es tracta de fragments de ceràmica informe i llisa en la majoria dels casos.

En cap cas no s'han pogut detectar estructures de construcció que indiquessin l'existència d'una habitació, d'un assentament susceptible de ser excavat.

Les notícies que es coneixen de troballes arqueològiques una mica més significatives en aquests mateixos indrets ens van fer pensar que era possible l'existència d'assentaments. La informació recollida fins al moment no confirma pas aquesta hipòtesi. Hem de tenir en compte un factor important, la qüestió dels temps. Les troballes antigues no es van realitzar en un sol dia ni les va fer una sola persona. Ha estat al llarg de diversos anys i circumstàncies que han anat apareixent les restes de ceràmica ibèrica, monedes, etc... En una prospecció programada, el temps de dedicació és limitat i les condicions del terreny, climàtiques, etc... poden influir negativament en els resultats.

Malgrat tot l'exposat fins ara, pensem que la possibilitat d'assentaments amb construccions en aquests terrenys és escassa, tret del cas del Castell. L'excavació d'aquest jaciment ens ajudaria a comprendre la dinàmica de poblament ibèric en aquesta zona i el significat dels materials arqueològics trobats fins ara a la conca del riu Ripoll.

## BIBLIOGRAFIA

- J. BAULIES, J. LLOBET, A. PLADEVALL *et al* (1981). «El Vallès i el Maresme» dins *Gran Enciclopèdia Comarcal de Catalunya*. Vol. 6. Barcelona, Fundació Enciclopèdia Catalana.
- M.R. CAMP (1979). *El marc geogràfic de Sabadell: el Vallès*. Sabadell, Materials Pedagògics per a la Recerca, Monografies d'Informació, núm. 2.
- J.M. COLL i J. ROIG (1987). «Inventari arqueològic del terme de Castellar del Vallès» *Plaça Vella*, núm. 20.
- R. FOLCH i GUILLÉN (Dir) (1984). *Història Natural dels Països Catalans*. Tom 7. *Vegetació*. Barcelona, Fundació Enciclopèdia Catalana.
- M. JARDÍ (1982). *Hidrografia del riu Ripoll i la Riera de les Arenes (Vallès Occidental)*. Tesi presentada a la Universitat Autònoma de Barcelona.
- S. KEAY (Dir) (1989). *Tècniques d'excavació i prospecció arqueològica*. Seminari a la Universitat Autònoma de Barcelona.
- M. ROCA (1974). «El doctor Pere Bosch i Gimpera», *Forja*, núm. 1404.
- LI. SOLÉ SABARÍS (Dir) (1968). *Geografia de Catalunya*. Tom III. Ed. Aedos.
- R. SUBIRANA (1979). *Obra Sabadellenca, 1953-1978*. Edició d'Homenatge, s.n.
- A. VERGÉS (1974). *Història de Castellar del Vallès*. Monografies locals, sèrie B, núm. 10.