

Des de l'Arxiu

El fons patrimonial de Can Cladelles de Palau-solità (1111-1656)

Vicenç Ruiz i Gómez. Becari de l'AHS / Jordi Torruella i Llopart. Arxiver de l'AHS

266

Durant l'estiu del 2002, l'AHS va dur a terme una actuació arxivística sobre el fons patrimonial de Can Cladelles. Atesa la naturalesa del fons, format gairebé íntegrament per pergamins, es cregué oportú elaborar un catàleg com a eina principal de descripció per tal de facilitar-ne la consulta als usuaris. Aquesta tasca fou encomanada a Vicenç Ruiz Gómez, adjudicatari d'una de les beques de perfeccionament professional convocades regularment per l'AHS.¹

Sobre l'ingrés d'aquest fons a l'AHS ben poca cosa en sabem. A les fitxes catalogràfiques que redactà l'arxiver municipal Ernest Mateu hi consta que els documents van ingressar a l'arxiu l'any 1973, però no s'hi esmenta el donant. Aleshores, ben segur que a causa del suport material de la major part dels seus documents, el fons fou "diluit" i inserit en la col·lecció de pergamins de l'arxiu històric (de fet, el primer document del fons de Can Cladelles és el més antic conservat a l'arxiu). Els pergamins de Can Cladelles foren registrats amb els números 746 a 848 de la col·lecció.

Ja fa uns anys, tanmateix, que a l'AHS s'estan duent a terme una sèrie d'actuacions arxivístiques destinades a "buidar" la col·lecció dels pergamins de l'arxiu. Aquestes actuacions es basen en l'aplicació del principi de provenença, principi arxivístic que consisteix a no barrejar els documents d'un fons amb els d'un altre fons. Pel arxivers, un fons documental és un conjunt *orgànic* de documents, produïts i rebuts de manera natural per un particular, una administració, una entitat, una empresa, etc., en l'exercici de les seves funcions. En el cas dels fons patrimonials, l'ens productor es considera la família. D'altra banda, per col·lecció de documents (concepte totalment oposat al de fons) entenem un conjunt de documents de *qualsevol* procedència, agrupats en funció de criteris subjectius, com poden ser el tema, el suport (pergamí, vídeo, cassette...) etc. En el cas dels pergamins, per tant, podem parlar de col·lecció si es tracta d'un conjunt d'unitats de procedència desconeguda, aïllats, o bé reunida de forma aleatòria. Dit tot això, en el cas de l'AHS s'ha detectat que una bona part de la col·lecció de pergamins en realitat està integrada

1 Nota de Vicenç Ruiz. Aquesta fou una de les tasques que vaig realitzar amb motiu de la concessió de la beca Guillem Mateu per part de l'Arxiu Històric de Sabadell. Voldria agrair al personal de l'Arxiu la bona disposició a solucionar qualsevol dubte que els presentés (tenint en compte que era el meu primer contacte professional amb l'arxiu de Sabadell) i, en especial, al Toti, el meu responsable, com a encarregat dels fons històrics.

2 Més endavant, amb la desaparició de la comanda templera, l'any 1317, els seus drets passarien a l'orde de l'Hospital de Sant Joan de Jerusalem de Barcelona, que ja trobem documentada en aquest fons l'any 1339 (doc. 45).



Fotografia 1. *Masia de Can Cladelles*, any 2003. Autor: Esteve Canyameres.

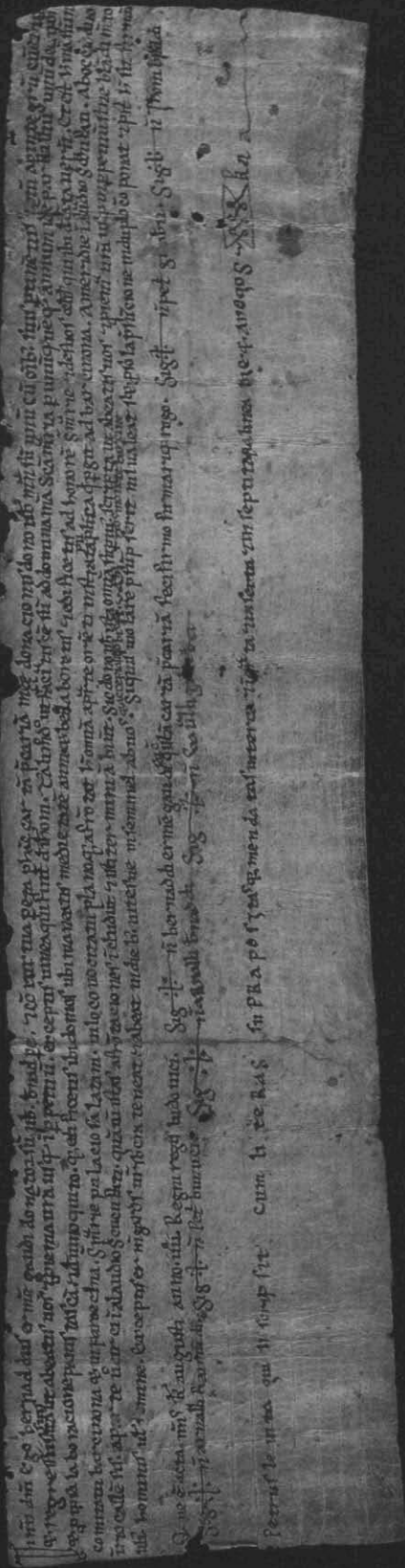
per documents que pertanyen i que, per tant, cal adscriure als seus respectius fons (cas dels pergamins de l'antiga Universitat, de la Comunitat de Preveres de Sant Feliu o del fons Arnella-Gai), o que per ells mateixos constitueixen un fons. Aquest darrer cas seria el corresponent als pergamins de Can Cladelles. Potser per acabar d'entendre el sentit de tot això citarem dos casos reals. Per exemple, els pergamins dels fons Duran del Pedregar o de Can Colomer de Santa Perpètua, ingressats els darrers anys a l'AHS, no s'han classificat i catalogat amb la col·lecció de pergamins, sinó juntament amb la resta de documentació en suport paper de cadascun d'aquests fons. Per contra, altres pergamins solts lliurats a l'AHS per diversos particulars, sí que s'han integrat a la col·lecció de pergamins.

En definitiva, amb aquesta intervenció el fons de Can Cladelles passa a tenir el lloc que li correspon en el quadre de classificació de fons de l'AHS; l'elaboració del catàleg que aquí es comenta se suma a aquest esforç de reclassificació dels fons de l'arxiu tot seguint els principis fonamentals de la doctrina arxivística.

L'origen del fons: els Cladelles i el seu mas

Can Cladelles és un mas situat a Palau-solità i Plegamans (Vallès Occidental), amb un origen, com s'evidencia en aquest fons, altmedieval. Malgrat la tardana aparició documental del mas (a. 1245, doc. 23), ja trobem un Pere Cladelles l'any 1175 (doc. 8). Els Cladelles tenien el seu mas per la sagristia del monestir de Santa Maria de l'Estany (Bages) i per la comanda templera de Palau-solità, tal com consta l'any 1274 en la confirmació del dit mas feta per Guillem de Rocabruna, sagristà de Santa Maria de l'Estany, amb el consentiment del seu abat, i Pere de Barberà, comanador de la casa del Temple de Palau, a Pereta Cladelles i al seu fill (doc. 29).² Els Cladelles eren homes afocats, propis i solius dels seus senyors, és a dir, que la seva categoria legal corresponia a la servitud.

Al seu torn, però, els Cladelles esdevingueren senyors d'altres pagesos. Així, per exemple, Beatriu, esposa de Guillem de Cladelles, a la fi del segle XII rebia diverses rendes de nou tinençes que foren cap-



brevades per ordre del seu marit en una *memòria* sense data (doc. 10). Aquesta situació confirma que, ben sovint, la condició jurídica de la servitud coincideix amb una condició social benestant, lluny de la inicial identificació servitud/pobresa, ja que, com veiem, uns homes propis i solius com els Cladelles participen del procés d'extracció de renda, fonament del poder dins l'ordre feudal, independentment de la categoria jurídica que l'envolti.³

No és el lloc aquest, però, per dur a terme una recerca històrica. Tan sols, oferim uns breus apunts sobre la família Cladelles, la qual podem reconstruir de manera ininterrompuda des de mitjan segle XIV, gràcies a la conservació de divuit testaments, sobretot dels hereus, però també d'altres membres de la família. De fet, es documenten fins a dotze generacions des del testament de Bernat de Cladelles, l'any 1315 (doc. 40), fins al de Pau Cladelles, de l'any 1656 (doc. 110), últim document del fons.

És, per tant, la família Cladelles la institució que ha generat el present fons, ja que conservem la documentació atorgada o rebuda per la cadena dels seus possessors i llurs familiars més propers durant cinc segles. Un mas, però, que no té cap sentit sense la família que l'ocupa. Estructura familiar i administració del patrimoni van lligats de manera indisoluble.⁴

Desconeixem, tanmateix, per què s'atura la documentació a mitjan segle XVII, sobretot si tenim en compte que trobem anotacions dorsals del segle XVIII, especialment en els documents on s'esmenta els senyors eminents del mas, recordem-ho, Santa Maria de l'Estany i l'orde de l'Hospital.⁵ També trobem que tots els testaments dels membres de la família Cladel-

Figura 1. Bernat Ermengol fa donació precària a perpetuïtat a Bernat Pere i a la seva esposa Pereta d'un mas, situat al comtat de Barcelona, a la parròquia de Santa Maria de Palau-solità, al lloc anomenat Pla. La donació es fa a condició que els receptors i els seus descendents tinguin el dit mas, hi construeixin cases, on hi viuran la meitat de l'any, i ho tinguin per la senyora de l'atorgant, l'església de Santa Maria [de Palau-solità], i pels seus clergues. Els receptors pagaran un parell de capons, la tasca del pa i el cinquè del vi. L'atorgant rep cinc diners per la donació.

Pere, levita, ho escrigué.

Fons Can Cladelles de Palau Solità, 7 d'agost de 1111. Pergami 746 (95 x 390 mm). Reproducció fotogràfica: Joan Carles Lorenzo (AHS. SGF 68/2).

les tenen una anotació dorsal, referent al tipus de document, del mateix segle XVIII, que de manera menys exhaustiva es troba en d'altres tipus documentals com èpoques i definicions.

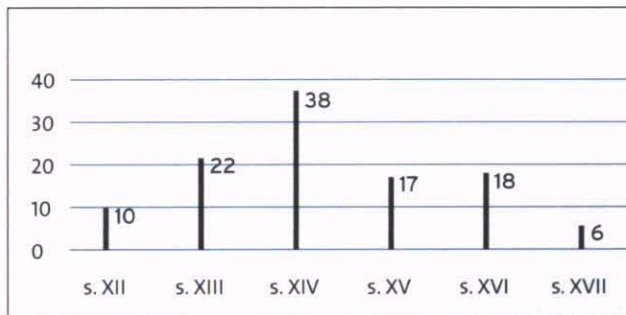
Aquestes anotacions corresponen a actuacions arxivístiques, dutes a terme de ben segur per la mateixa família, i destinades a reorganitzar la documentació per agilitar-ne l'ús en un context de canvis estructurals com fou el segle XVIII. En aquest segle i el següent, els antics drets senyoriais es van transformant, amb tota la tensió que es pot imaginar, en propietat privada i la documentació esdevé una arma legal per tal de legitimar o reclamar el control dels nous drets sobre la terra.⁶ Com recorden Gifre, Matas i Soler: "durant el segle XVIII i la primera meitat del segle XIX, per fer front al procés de reacció senyorial-feudal i als canvis jurídics derivats de la revolució liberal, molts fons patrimonials van ser ordenats i classificats, classificació que queda reflectida en els llibres mestres, per poder conèixer l'origen dels drets de propietat dels seus possessors i defensar-los".⁷

El fons: una breu descripció

El fons de Can Cladelles, el formen cent sis unitats, corresponents a cent deu documents. De les cent sis unitats, cent dues són pergamins i quatre són còpies en paper.⁸ Cal destacar el gran nombre de perga-

mins originals conservats, fins a vuitanta-set, mentre que hi ha vuit còpies⁹ (més les quatre en paper) i set trasllats.¹⁰ De les quatre còpies en paper, una correspon a un document conservat en pergami, en concret, el testament d'Antoni Cladelles de 1592 (doc. 103).

Pel que fa a la cronologia, hi ha deu documents del segle XII (docs. 1-10), que corresponen a nou pergamins, vuit d'originals i un trasllat del mateix segle,¹¹ vint-i-dos documents del segle XIII (docs. 11-32), trenta-vuit del segle XIV (docs. 33-70), disset del segle XV (docs. 71-86), divuit del segle XVI (docs. 87-104) i sis del segle XVII (docs. 105-110). Es tracta, per tant, d'un fons a mig camí entre l'edat mitjana i l'edat moderna, tot i que setanta documents (un 63,6%) són anteriors al 1400, percentatge que s'eleva al 78% si afegim els disset documents del segle XV:



Gràfic 1. Documentació per segles. Elaboració pròpia.

3 D'altres documents en què apareixen els Cladelles donant a part de fruit o establint terres són els documents 14, 15, 24 i 46. També són prou aclaridores en aquest aspecte les nombroses èpoques i els testaments. Per fer-se una idea de la complexitat de la societat rural, en concret vallesana, de l'època, vegeu Mercè AVENTÍN, *La societat rural a Catalunya en temps feudals. Vallès Oriental, segles XIII-XVI*, Barcelona: Columna, 1996.

4 Sobre la relació entre família i patrimoni a l'hora d'identificar aquest tipus de fons vegeu Pere GIFRE; Josep MATAS; Santi SOLER, *Els arxius patrimonials*, Girona: CCG Edicions, 2002, p. 9-11.

5 Documents 17, 22, 28, 30, 37, 41, 42, 55, 57, 58 i 69.

6 Una síntesi d'aquest procés es troba a *Història. Política, Societat i Cultura dels Països Catalans*, vol. 5 i 6, Barcelona: Enciclopèdia Catalana, 1997. Per a un estat de la qüestió on es reflecteixen, de manera més específica, les tensions socials generades per aquests canvis a Catalunya, vegeu la publicació col·lectiva *Moviments de protesta i resistència a la fi de l'Antic Règim*, Barcelona: Publicacions de l'Abadia de Montserrat, 1997.

7 *Idem*, p. 73-75.

8 Els quatre documents en suport paper eren erròniament classificats amb la documentació solta del fons notarial de l'Arxiu Històric de Sabadell.

9 Arxiu Històric de Sabadell (d'ara endavant AHS). Pergamins 771, 818, 821, 822, 825, 832, 833 i 839.

10 AHS. Pergamins 748, 754, 757, 760, 766, 767 i 792.

11 Especifiquem el nombre de pergamins perquè no és corrent que en un fons patrimonial no nobiliari se'n conservin deu de redactats el segle XII. També cal dir que la pràctica totalitat dels trasllats dels documents del segle XIII foren redactats a la meitat de la mateixa centúria.

Quant a la tipologia documental, s'hi presenta l'acostumada varietat d'èpoques, compravendes, testaments, donacions i establiments que es troben en els fons patrimonials catalans.¹² A continuació, podem veure el llistat complet dels tipus de documents ordenats alfabèticament. Els números que segueixen cada entrada corresponen a la nova numeració del catàleg:

- Èpoques: 31, 32, 35, 38, 47, 48, 52, 53, 59, 60, 62-64, 66-68, 73, 75, 77, 79, 80, 82, 90, 94, 107 (25 documents).
- Èpoques dotals: 39, 44, 49, 70, 74, 76, 78, 83, 89, 92, 93, 101, 109 (13 documents).
- Capbreus: 10, 71.
- Compravendes: 1, 2, 4, 28, 30, 36, 37, 41, 50, 55-57 (12 documents).
- Compromisos: 23, 25, 26, 33, 65.
- Creació de censal mort: 106.
- Confirmacions: 16, 29 (de donació a perpetuïtat), 21 (de donació), 27, 95, 100 (d'establiment emfitèutic).
- Donacions: 5, 9, 17, 54.
- Donacions a part de fruits: 3, 14, 15.
- Donacions de dot: 12, 19.
- Donacions d'esponsalici: 6, 11, 18, 20.
- Debitori: 43.
- Definicions: 7, 13, 61, 99.
- Empenyorament: 8.
- Establiment: 24.
- Establiments emfitèutics: 42, 45, 46, 69.
- Institució d'aniversari: 104.
- Permuta: 58.
- Presa de possessió: 108.
- Reconeixement: 34.
- Testaments: 22, 40, 51, 72, 81, 84-88, 91, 96-98, 102, 103, 105, 110 (18 documents).

Ès clar que les èpoques representen el major percentatge de la documentació (22,7%), arriben al 34,5% si hi afegim les èpoques dotals. A continuació, apareixen els testaments amb un 16,3% i les compravendes amb un 10,9%. Si hi sumem el conjunt de les donacions (incloent-hi dots, esponsalicis i les donacions a part de fruits), que equivalen a un 11,8%, veiem com aquests quatre grans grups (èpo-

ques, testaments, compravendes i donacions) representen gairebé el 75% de la documentació del present fons.

Un altre aspecte important que cal tractar quan hom es troba davant d'un fons medieval és el dels usos cronològics a la documentació. Hi trobem tres còmputos diversos al llarg del mig segle que cobreix el fons: el calendari romà amb l'any segons el regnat dels reis francs (fins el 1180) (docs. 1-9), l'any de l'Encarnació seguint l'estil florentí (fins el 1350) (docs. 11-48) i l'any de la Nativitat.¹³ Cal mencionar, però, algunes irregularitats de tipus cronològic detectades als documents 14 i 30. Al document 14, trobem que la data és expressada com a "*xii idus decembris*". Com és sabut, el calendari romà no permet aquesta combinació. Per indicar el dia dos de desembre, la fórmula correcta hagués estat "*iiii nonas decembris*". D'altra banda, l'ús d'aquest numeral tan sols és possible associat a les calendes. Es fa difícil, però, pensar en una confusió de l'abreviatura de calendes per la de les idus. Si bé, tampoc no és habitual en absolut que es produeixi un error de càlcul d'aquesta mena. Mancant una resposta satisfactòria, s'ha optat, doncs, per reduir *literalment* la data al nostre còmput actual.

Pel que fa al document 30, amb data 22 de maig de 1274, cal dir que s'acompanya la datació amb la clàusula final de "*regnante rege Petro*". El problema és que l'any 1274 encara era rei Jaume I i no pas Pere II, tal com caldria entendre de la lectura d'aquest document. A més, aquesta clàusula es relaciona amb el conegut com "*projecte Besalú*", és a dir, l'intent de Pere II d'afirmar l'autoritat règia sobre les notaries parroquials.¹⁴ El problema, de nou, és que la normativa tan sols tingué vigència entre el 1281 i el 1283. Sense poder afirmar que es tracti d'un fals, resta pendent, de nou, una explicació satisfactòria.

Finalment, cal interessar-se també pels redactors dels documents. A qui recorria la família a l'hora de posar per escrit un negoci jurídic? Fent una ullada a les cloendes dels escrivans i notaris, es pot comprovar com, bàsicament, els Cladelles recorrien a la notaria de Caldes de Montbui i a la notaria parroquial de Palau-solità. Poc sabem, però, de l'evolució d'ambdues institucions. Lamentablement, la totalitat

del fons notarial de Caldes s'ha perdut al llarg del temps.¹⁵ Això ha dificultat l'estudi de la dita notaria, ja que tan sols a través dels pergamins restants i d'algunes notícies bibliogràfiques es pot reconstruir la seva història.

Es documenta per primer cop l'aparició dels notaris de Caldes en aquest fons l'any 1211 (doc. 16). Com s'evidencia a la *claudatio* (la signatura del notari, per entendre'ns), el dret de nomenar notari pertany als hebdomadaris de l'església de Santa Maria de Caldes. Es tracta, per tant, d'una notaria eclesiàstica que actua en una vila reial. No queda clar, però, si l'església de Caldes tenia el domini eminent, és a dir, sense cap interferència per part de la monarquia, o el domini útil, com fou el cas d'altres notaries en viles reials.¹⁶ Entre el 1318 i el 1324, s'observa el pas del dret de nomenar notari dels hebdomadaris al rector (docs. 43-44), el qual rep el títol d'ardiaca del Vallès el mateix 1324 (a partir del doc. 47 del present catàleg). En aquest context cal situar el privilegi de 1321 pel qual Jaume II confirmà l'escrivania a l'església de Caldes.¹⁷ Sembla, per tant, que el domini eminent el detindria la monarquia, mentre que el dret de nomenar notari i, segurament,

el domini útil pertanyia al rector. Aquesta situació, segons Ginebra, fou la més habitual entre les escrivanes eclesiàstiques.

Comptem amb pocs documents dels segles xv i xvi redactats per notaris de Caldes i això no permet seguir l'evolució de la notaria amb deteniment. No és fins a la segona meitat del segle xvi que tornem a trobar un notari de Caldes cloent, excepcionalment, un testament de la família Cladelles (doc. 97). Es tracta d'Antic Vinyoles, el qual està dotat d'autoritat règia i apostòlica (això explicaria el fet que clogués el testament). Per últim, cal destacar la notícia, gràcies a la cloenda d'un document d'aquest fons, de l'existència d'un capbreu notarial ja l'any 1274 a la notaria de Caldes (doc. 30). Podem afegir, doncs, la notaria vallesana al llarg llistat d'escrivanes catalanes que iniciaren aquesta sèrie de registres al trescents.¹⁸

A més dels notaris de Caldes, també són nombrosos els documents closos per l'escrivà eclesiàstic de la parròquia de Palau-solità. Els Cladelles hi acudien a l'hora de posar per escrit documents relacionats amb "el dret familiar i successori, com donacions entre vius, àpoques de legítima i testa-

271

12 *Op. cit.*, p. 76-93.

13 Trobem un sintètic repàs als usos cronològics en els pergamins catalans a Pere PUIG I USTRELL, *Els pergamins documentals. Naturalesa, tractament arxivístic i contingut diplomàtic*, Barcelona: Generalitat de Catalunya, Departament de Cultura, p. 89-91, (Normativa Arxivística; 3).

14 R. CONDE, F. GIMENO, "Notarías y escribanías de concesión real en la Corona de Aragón (s. XIII)" dins *Notariado público y documento privado: de los orígenes al siglo XIV. Actas del VII Congreso Internacional de Diplomática*, Valencia: Generalitat Valenciana, 1989, p. 281-329, en concret, p. 304-308.

15 Com resumeix Enric MOREU: "Caldes de Montbui ha vist els seus documents notariais destruïts almenys dues vegades: el gener de 1714 i el maig del 1937 (en aquesta ocasió juntament amb els de Granollers); el seu arxiu parroquial, cremat o devastat almenys cinc vegades: febrer de 1697, gener de 1714, abril de 1809 i juliol de 1936; la seva documentació municipal, destruïda en part el gener de 1939, i molt reduïda entre el 1940 i el 1942", *La rogalia de Caldes de Montbui. Repertori històric de noms de lloc i de noms de persona*, Barcelona: Teide, 1962, p. 11. El mateix autor presenta un complet llistat dels escrivans i notaris que actuaren al terme (apèndix 43 del llibre), si bé no permet discernir quin és el primer notari ni tampoc cita la documentació que li serví de font.

16 És aquest el cas de Terrassa, on al llarg de la primera meitat del segle XIII, el monarca aconsegueix situar sota la seva *auctoritas* la notaria que havia estat creada pel priorat de Santa Maria. Vegeu Pere PUIG I USTRELL, "Senyoria directa, domini útil i funció notarial a la notaria i l'escrivania públiques de Terrassa" dins *Actes del I Congrés d'història del notariat català*, Barcelona: Fundació Noguera, 1994, p. 617-633. Després de sentències i donacions, la fórmula que fixarà l'explotació de la notaria serà la de l'establiment emfitèutic perpetu al prior l'any 1254.

17 Notícia que aportà el notari Jose M. Montagud Borja a *Divagación histórica a través de un testamento del siglo XVIII. Noticia de un archivo destruido en Granollers*. Agraeixo a Glòria Gimeno, responsable de l'Arxiu Municipal de Caldes, aquesta referència. Tant aquest privilegi com un altre de 1373 han de ser a l'Arxiu de la Corona d'Aragó. Sens dubte, la seva localització permetria aclarir la qüestió del domini sobre la notaria de Caldes.

18 Rafael GINEBRA, "Llibres notariais del segle XIII a Catalunya. Un estudi comparatiu", treball inèdit de màster, Barcelona, UAB, Associació d'arxivers de Catalunya, 1998. El més antic conservat data del 1222 i són 419 en total els conservats per al segle XIII.

ments".¹⁹ De l'escrivania parroquial, podem dir que n'era notari el mateix rector i, pel que se'n desprèn de les cloendes, n'era també el senyor eminent. Durant un breu període del cinc-cents, el rector probablement establí la notaria a Lluís Santjust, donzell, que apareix com a senyor útil de l'escrivania de Palau-solità i de Sant Genís de Plegamans entre els anys 1559 i 1572 (doc. 96).

El catàleg: l'eina al servei de l'usuari

Per a l'elaboració del catàleg s'han seguit, en línies generals, les recomanacions aportades pel *Servei d'Arxius* a l'hora de publicar pergamins.²⁰

272

Presentem els documents per ordre cronològic, assignant una entrada diferent a cada acció jurídica. Així, si en un mateix pergami trobem una compra-venda i una àpoca, per exemple, ambdues seran considerades com a documents diferents i tindran una entrada cadascuna. Cada entrada anirà encapçalada per la data cronològica (anys, mes, dia) i la tòpica, quan s'escau. Seguirà el regest, en estil subjectiu, la cloenda de l'escrivà o del notari, la taula de tradició (original, còpia, trasllat...), l'estat de conservació i un breu comentari, de caire divers, en alguns documents.

A la taula de tradició, indiquem, al costat de la font a partir de la qual hem elaborat el regest, la signatura topogràfica, les mides i les anotacions dorsals quan n'hi ha. Majoritàriament, s'ha pres l'original que, per conveniència, rep com a signe la lletra A. Quan la font es tracta d'una còpia o trasllat de l'original perdut, s'indica amb un asterisc al costat de la lletra corresponent.

Resta plantejar la necessitat o no d'elaborar un índex antroponímic i un altre d'escrivans o notaris. De moment, no s'han dut a terme, ja que el processador de textos informàtic permet la recerca dels mots

que hom vulgui. Si, més endavant, es decideix reproduir de manera impresa aquest catàleg, caldrà elaborar aquests índexs per tal de fer-ne possible la consulta per part dels usuaris. ●

19 Rafael CONDE, "El pas de l'escrivà al notari" dins *Actes del I Congrés d'història del notariat català*, Barcelona: Fundació Noguera, 1994, p. 454. Aquestes conclusions, referents a l'àmbit gironí, es poden extrapolar al cas de Palau-solità. No es poden generalitzar, però, de manera indiscriminada als bisbats de Barcelona i Tarragona, com ha deixat ben clar Rafael GINEBRA, "Les escrivanies eclesiàstiques...", p. 132-35.

20 Pere PUIG I USTRELL, *Els pergamins documentals...*, p. 131-140.