
L'aprofitament hidràulic al riu Ripoll: molins i hortes, un patrimoni que desapareix¹

Mercé Argemí i Relat / Josep M. Masagué i Torné

Dins l'àmbit fluvial es conserven restes o empremtes d'un nombrós i variat patrimoni històric generat per l'activitat humana entorn a l'aprofitament de l'aigua del riu. Des d'abans del segle XI, la construcció d'hortes i molins va incidir en la modificació del paisatge. El relleu i la hidrologia han determinat l'emplaçament d'aquests primers molins i hortes i han limitat les possibilitats de transformació i ampliació d'aquests espais de treball, de manera que s'han anat reconstruint edificis i terrenys de conreu en els mateixos indrets. Malgrat els canvis, doncs, avui encara podem observar, en restes o bé fossilitzats en el terreny, alguns dels elements que constituïen els espais de treball d'època medieval, moderna i contemporània. Es tracta d'un conjunt patrimonial de gran valor per la història de la ciutat que pot estar a punt de desaparèixer.

El patrimoni històric

El paisatge del riu Ripoll, al tram mitjà, als municipis de Castellar del Vallès i de Sabadell, és ben característic: un medi físic peculiar de grans talussos tallats gairebé en vertical i un rosari de construccions, la majoria destinades a l'aprofitament hidràulic o derivades d'aquesta activitat.

La configuració d'aquest paisatge començà fa milers d'anys, amb el procés de formació del curs del riu² i continua encara activa avui. A part dels processos hidrogeològics, l'humà ha tingut una incidència cabdal en la transformació de l'espai fluvial. El paisatge que s'observa en l'actualitat acumula l'empremta generada per l'activitat humana al llarg dels segles. Les sèquies, les hortes, els molins, fàbriques i vapors, els masos, els pous de glaç i els forns de calç, els camins i els ponts, etc., són els testimonis del treball d'homes i dones al llarg dels segles entorn d'aquest àmbit fluvial (figura 1).

Cal considerar el paisatge del riu, doncs, com un gran museu a cel obert on es poden veure elements que expliquen la història de la ciutat i el seu rodal. Cal saber interpretar-ne el significat per entendre la importància d'aquest patrimoni.

A les pàgines que segueixen es vol explicar, de manera sintètica, l'origen i l'evolució dels diversos aprofitaments hidràulics relacionats amb molins i hortes situats al Ripoll, dins l'actual terme de Sabadell, fins a l'inici de la industrialització. Per articular l'explicació, s'han escollit els exemples que il·lustren millor els aspectes més significatius i els principals processos esdevinguts a l'entorn d'aquests aprofitaments hidràulics en cada moment històric.

Els primers esments a molins fariners i hortes al Ripoll

Els rius han estat des de la prehistòria vies de comunicació i eixos articuladors dels assentaments humans. Els primers documents escrits d'època medieval permeten conèixer l'existència d'un poblament organitzat a l'entorn dels espais agraris construïts preferentment al llarg de rius, rieres i torrents. Ripoll, Colobrers, Sobarber, riu Sec, etc., concentren la major part de les referències documentals més pri-

merenques relatives a la zona de l'actual terme de Sabadell. I això no és casualitat. Les terres escollides amb preferència pels grups humans per a ser posades en conreu eren les adjacents als corrents d'aigua, per ser terres d'al·luvió, humides i abundants en nutrients. La selecció d'aquests espais de treball, que havien d'assegurar la supervivència del grup, determinava en gran part la selecció del lloc d'assentament.

Així, doncs, els primers documents coneguts, precisament, fan referència a indrets propers als cursos d'aigua.³ I diferents llocs del Ripoll són dels primers a aparèixer als documents escrits. Des de la segona meitat del segle x hi ha referències escrites a molins i hortes al Ripoll, a la zona de l'actual terme de Sabadell.

Des de l'any 973 es documenta un molí situat a Jonqueres, compartit per diverses persones que tenien dret a moldre per torns, i que afrontava per tres bandes amb el Ripoll i per una altra banda amb la sortida del molí d'un vescomte anomenat Audeguer.⁴ El molí, doncs, era situat en un meandre del riu Ripoll, a la riba esquerra, i rebia l'aigua que sortia d'un altre molí. Cal identificar-los com els antecessors de l'actual molí d'en Font i del desaparegut molí de Baiona, situat aigües amunt, a la zona on ara hi ha can Garriga.

En els anys 976, 988 i 991 es documenten horts i terres regades a Jonqueres i l'any 1004 s'esmenta una *issola* associada al molí.⁵ Les *insulae* o illes, eren les terres situades arran d'un curs d'aigua, regades per inundació, per capil·laritat o per mitjà de canals de

1 Aquest article és part resum i part conclusió de la recerca feta pels autors sobre els molins i les hortes en el treball de *Documentació dels edificis, les construccions i els elements d'interès arqueològic, arquitectònic, cultural, social, tècnic i industrial de l'àmbit del riu Ripoll a Sabadell* (dir. Pere VIDAL PALET), Ajuntament de Sabadell (1997-2000).

2 Vegeu l'article de Manel LLENAS en el mateix dossier.

3 Mercè ARGEMÍ RELAT, "Abans de la formació de la vila de Sabadell: aproximació a l'estudi de l'espai agrari medieval (segles X-XI), *Actes de les Jornades de Joves Medievalistes del Vallès*, Bellaterra: Servei de Publicacions de la UAB, 1995, p. 241-254.

4 Pere PUIG USTRELL, *El monestir de Sant Llorenç del Munt sobre Terrassa. Diplomataris dels segles X i XI*, 3 v., Barcelona: Fundació Noguera, 1995, doc. 43.

5 *Ibidem*, docs. 51, 72 i 75 i 113.

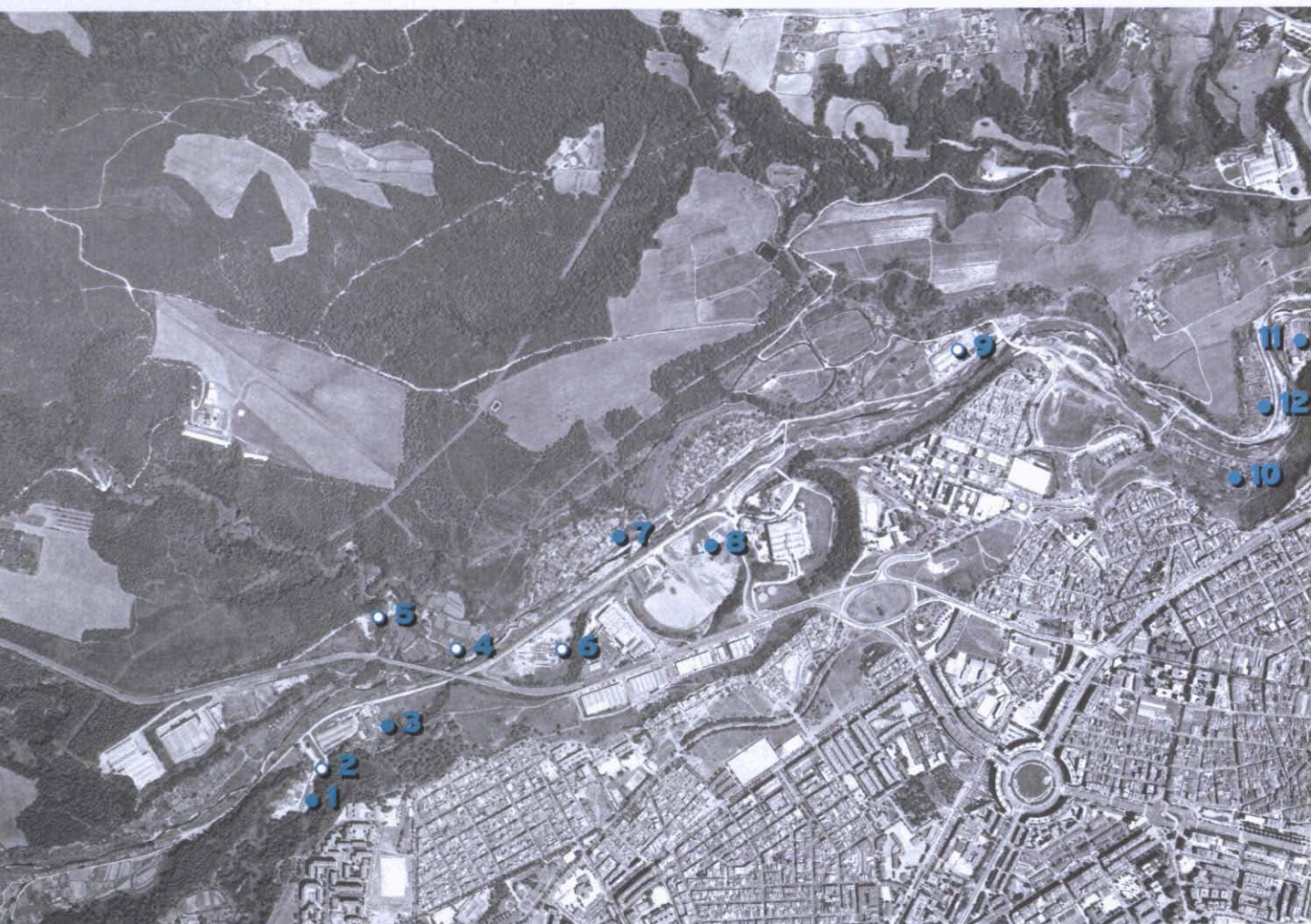


Figura 1. Localització dels molins i principals hortes del riu Ripoll a Sabadell (entre parèntesi, data de la primera referència documental quan es coneix, amb interrogant quan és una referència indirecta). Elaboració pròpia.

● Molí amb restes visibles

○ Molí desaparegut

- | | |
|---|------------------------------------|
| 1. Molí d'en Galí (1773-75) | 11. Horta de la Garriga (s. XII) |
| 2. Molí d'en Sallent (desaparegut) (1290) | 12. Horta d'Arraona (s. XII?) |
| 3. Molí d'en Mornau (1554?) | 13. Molí d'en Torrella (999) |
| 4. Molí de Baiona (des.) (973?/1092) | 14. Molí Bessó (des.) (1119) |
| 5. Molí de Can Garriga (des.) (1822/1855) | 15. Horta Vella (1240) |
| 6. Molí de l'Oriac (des.) (1605) | 16. Molí Xic (1240) |
| 7. El prat Vell (s. X?) | 17. Molí d'en Fontanet (1241) |
| 8. Molí d'en Font (973) | 18. Horta del Romau (1383) |
| 9. Molí de l'Amat (1390) | 19. Molí de Moratonas (1835-37) |
| 10. Horta de Can Puiggener (1677?) | 20. Molí de les Tres Creus (1098) |
| | 21. Molí de Sant Oleguer (1780-90) |

derivació de l'aigua.⁶ L'associació de la *insula* amb el molí indica que molt possiblement es regava des del mateix canal que duia l'aigua al molí.⁷

Altres referències primerenques són les relatives al molí de la Garriga, documentat des del 999 en el mateix indret on avui hi ha les restes del molí d'en Torrella, amb una horta associada, l'horta de la Garriga, que es trobava a la terrassa fluvial on avui hi ha l'edifici dels Tints Castelló.⁸ També es documenta l'any 1098 el molí de Trilla, situat on avui hi ha el de les Tres Creus.⁹ I l'any 1119 els molins Bessons, que es trobaven just sota el castell d'Arraona i davant del molí d'en Torrella, on fins fa pocs dies s'aixecava l'edifici dels Tints Buxó.¹⁰

Molins i hortes, doncs, s'integraven en sistemes hidràulics formats també per rescloses de derivació



de l'aigua del Ripoll i sèquies que la conduïen –*caput aqvis, rego, subtus rego*–, tot ben documentat des del segle X (figura 2). Es tractava d'edificis de dimensions reduïdes que albergaven mecanismes de molins fariners. Un rodet horitzontal mogut per la força de l'aigua, transmetia el moviment rotatori a la mola volandera, situada sobre la mola fixa, amb la qual estava connectada per un eix vertical. El fregament

de les moles permetia trinxar el gra, fos de cereals o llegums, i separar-ne la farina (figura 3).

El Ripoll: un espai feudalitzat

Els primers documents esmentats relatius al molí de Jonqueres contenen la venda de parts del molí o, millor dit, fraccions de temps d'ús del molí, expres-

6 Ramon MARTÍ, "Hacia una arqueología hidráulica: la génesis del molino feudal en Cataluña", a Miquel BARCELÓ PERELLÓ *et. al.*, *Arqueología medieval. En las afueras del medievalismo*, Barcelona: Crítica, 1988, p. 185.

7 Les referències a *insulae* associades als molins medievals són freqüents en la documentació recollida en el *Cartulari de Sant Cugat del Vallès* -la primera referència data del 988- Pere ROCA GARRIGA, "Referències a molins en el Cartulari de Sant Cugat del Vallès (I i II)", *Arraona*, Sabadell, núms. 6 i 7 (1990), p. 87-95 i p. 71-82.

8 Jesús ALTURO PERUCHO, *L'Arxiu antic de Santa Anna de Barcelona del 942 al 1200*, Barcelona: Fundació Noguera, 1985, doc. 11.

9 Miquel CARRERAS COSTAJUSSÀ, *Elements d'Història de Sabadell*, Sabadell: Caixa d'Estalvis de Sabadell, 1967, p. 84.

10 Arxiu Històric de Sabadell (des d'ara AHS), Col·lecció de pergamins, Pergamí PM-16.

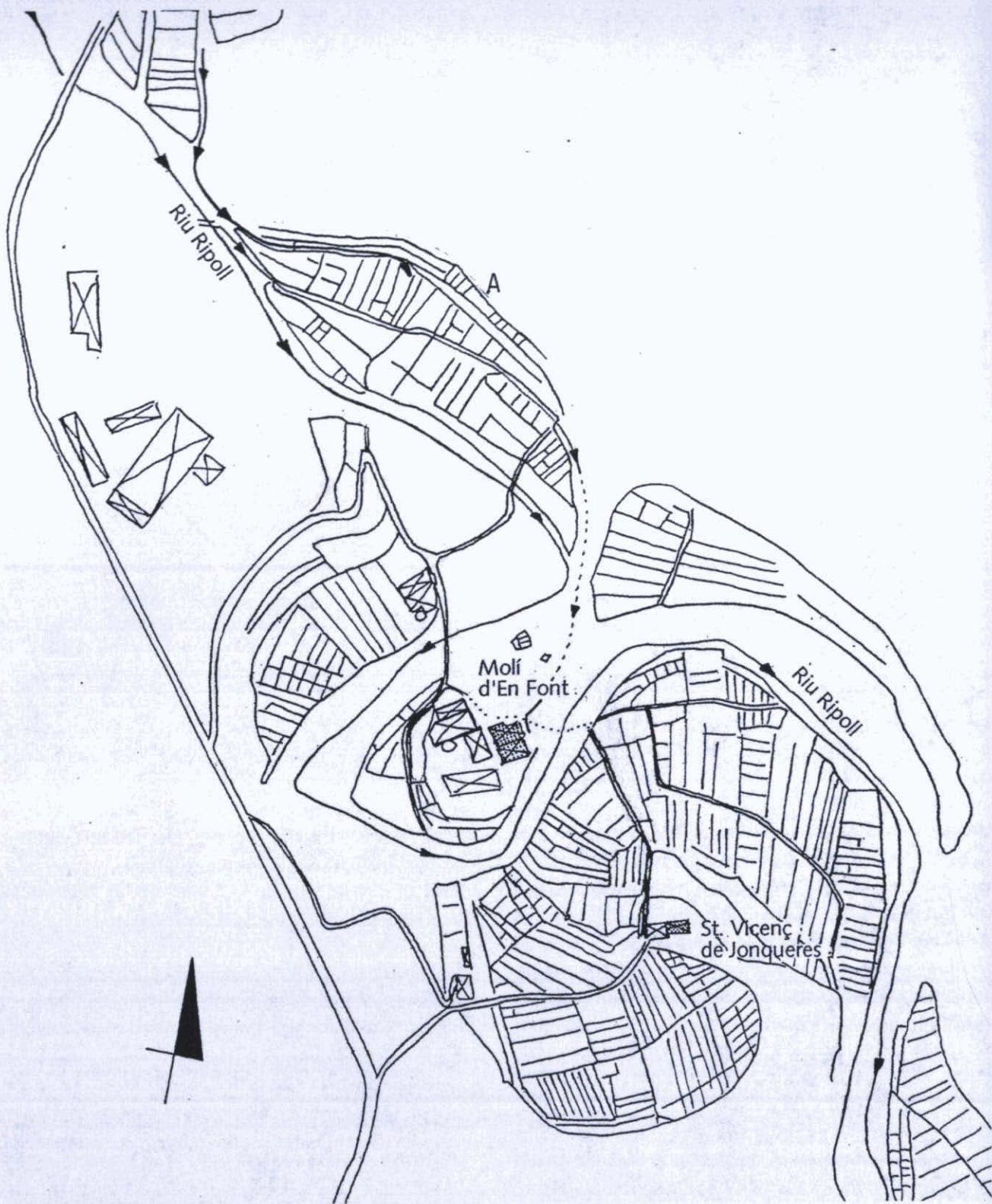


Figura 2. Reconstrucció sobre fotografia aèria del sistema hidràulic del molí d'en Font abans de les riuades del 1962, que reproduïx el que hauria estat el sistema del molí de Jonqueres documentat el segle x. Dibuix: Mercè Argemí.

Dibuix del molí de Baix d'Arinsal
(Andorra).

Ha estat representat tallat
perquè es pugui veure
la construcció i el mecanisme
de l'interior:

- tremuja (1)
- coroner (2)
- calaixera (3)
- alçador (4)
- la canal (5)
- l'arbre (6)
- el rodet (7)
- el banc (8)

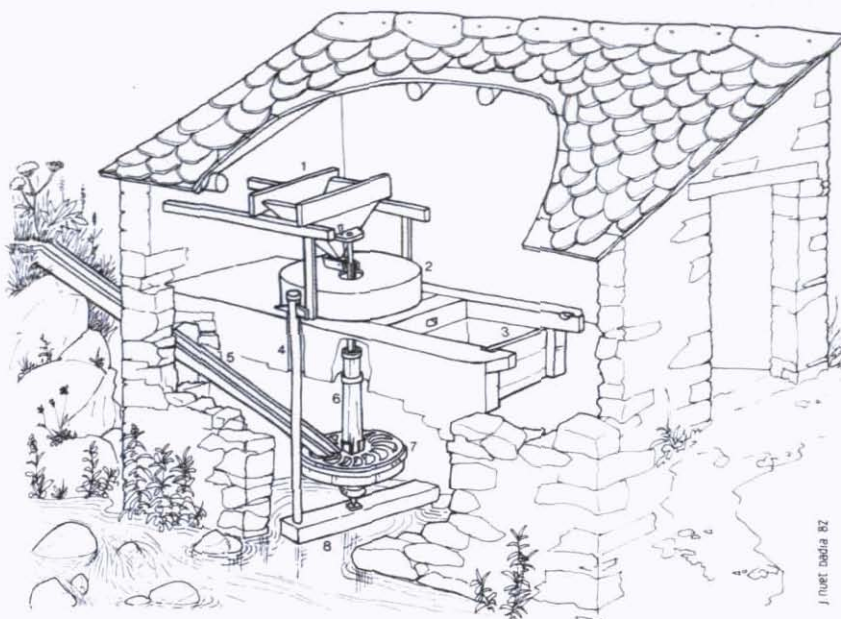


Figura 3. Esquema del funcionament d'un molí fariner extret de: Jordi BOLÒS i Josep NUET, *Els molins fariners*, Barcelona: Ketres Editora, 1983, p. 22.

sades en nits i dies.¹¹ La divisió dels molins en fraccions de temps per moldre s'ha interpretat com un indici que aquests molins foren construïts per grups de pagesos associats, cadascun dels quals tindria participació en una fracció temporal del molí.¹²

Cal destacar, però, que en aquests documents un dels molins consta que era d'un vescomte, de nom Audeguer. L'altre molí, el de Jonqueres, va ser adquirit, per parts, per un personatge anomenat Borrell, "sacer et iudex", qui, a la seva mort l'any 1046, el deixà en testament al monestir de Sant Llorenç del Munt.¹³ El molí passà així a formar part de l'alou del monestir i aquest començà a cobrar-ne les rendes. Certament, ni el vescomte ni Borrell no eren pagesos, com tampoc no ho eren els monjos de Sant Llorenç del Munt que, com es pot deduir del que s'ha dit fins ara, no van ser ni els constructors ni els promotors de la construcció de molins, sèquies i rescloses. Ells, simplement, reberen aquells béns i se'n beneficiaren amb el cobrament de rendes.

En aquest punt cal destacar que la documentació mateixa fou un instrument de control i de poder en mans dels senyors feudals pel fet que s'utilitzava com a element de legitimació dels drets d'aquells

senyors. Els documents escrits, doncs, apareixen coetàniament a la consolidació de les relacions feudals i són indici que els nous poders feudals, laics i eclesiàstics, a l'inici del segle XI ja havien iniciat la usurpació dels béns de les comunitats pageses.¹⁴

Seguim amb l'exemple del molí de Jonqueres. Apareix a la documentació dels segles XIV, XV i XVI sempre en relació amb el mas d'Hortals –després Gassó, Fossar i Català–. L'abat del monestir de Sant Llorenç del Munt era també el senyor del mas, el qual l'havia donat en establiment l'any 1321 a Guillem

11 L'any 973, Sunyer va vendre "in uno die et una nocte ipsa medietate" (Pere PUIG, *op.cit.*, doc. 43); el 1001, Ató empenyorà a Borrell, sacerdot i jutge, "in ipso mulino dies IIII et noctes IIII" (Pere PUIG, *op.cit.*, doc.104); l'any 1003 el mateix Borrell va comprar al mateix molí "dies III et noctes III" (Pere PUIG, *op.cit.*, doc. 109).

12 Pierre BONNASSIE, *Catalunya mil anys enrera*, 2v., Barcelona: Edicions 62, 1981, p. 401; Jordi BOLÒS i Josep NUET, *Els molins fariners*, Barcelona: Ketres Editora, 1983, p. 52; Ramon MARTÍ, *op. cit.*, p. 176-177.

13 Pere PUIG, *op.cit.*, doc. 335.

14 En aquest sentit, vegeu Miquel BARCELÓ, "Los límites de la información documental escrita", a Miquel BARCELÓ *et. al.*, *Arqueologia medieval. En las afueras del medievalismo*. Barcelona: Crítica, 1988, p. 73-87.

d'Hortals i, posteriorment, als seus descendents al llarg dels segles. Així consta als capbreus del monestir de Sant Llorenç del Munt dels anys 1602-1607.¹⁵ També hi consta una informació molt significativa: els homes de la parròquia de Sant Joan de Matadepera, dins l'alou del monestir de Sant Llorenç del Munt, estaven obligats a moldre als molins del Ripoll propis del monestir –el d'Hortals i el del mas Carbó– i a contribuir en la reparació i el manteniment de la resclosa i la sèquia del molí. El fet de forçar els pagesos a moldre als molins banals permetia als senyors feudals assegurar l'entrada de rendes i exercir el control de la producció pagesa a través de la moltura. Els pagesos, però, es degueren aferrar a moldre als seus molins de mà per escapar d'aquest control senyorial, com s'ha pogut documentar en territori francès.¹⁶

El monestir, com a senyor feudal eminent, va cobrar les rendes de molins i masos fins, almenys, el segle XVIII. Tot i que a l'inici del segle XVII la comunitat fou dispersada i el monestir quedà buit, les rendes que l'alimentaven van continuar essent cobrades per l'Església, traspassades a una entitat anomenada de "les Cinc Dignitats Reials", on anaven a parar totes les rendes d'institucions eclesiàstiques desaparegudes, per així poder-les seguir cobrant.

Pel que fa als molins Bessons, la primera referència escrita que se'n coneix, de l'any 1119, es refereix a l'empenyorament que en feien Ermengarda i els seus fills Ramon i Pere d'Òdena, senyors d'Arraona,

per un deute de 7 lliures de plata. Al document s'especifica que si el rec del molí rebia algun dany per alguna avinguda d'aigua, els homes d'Arraona haurien d'anar a arreglar-lo. Al primer esment escrit, doncs, aquest casal amb dos molins apareix com una possessió feudal, directament sota el domini dels senyors d'Arraona.

Aquest molí, juntament amb el de Trilla, va anar a parar a mans dels senyors de Sabadell.¹⁷ Aquests, l'any 1277, donaven en establiment a Arnau de Trilla un molí anomenat de Trilla, situat al terme d'Arraona.¹⁸ Arnau de Trilla havia de pagar un cens i la tercera part de la moltura¹⁹ a canvi i els senyors es comprometien a mantenir el molí i els recs que li duïen l'aigua. Al document s'especifica que els habitants dels masos "*Roca, Auleguer, Perot, Macip, Ruvira, etc.*" acostumaven a moldre al molí i, per això, quedaven obligats a treballar en el manteniment dels recs i del molí. Al document, a més, s'especifica que els homes del terme de Sabadell estaven forçats a anar a moldre al molí de la Trilla o bé al molí Bessó.

Així, doncs, es documenta clarament com els diferents senyors feudals que tenien dominis al riu Ripoll es repartien les rendes que els pagesos i els vilatans es veïen obligats a pagar per totes les seves activitats productives: per les terres que cultivaven, per les cases on vivien i pels molins on estaven obligats a anar a moldre.



Fotografia 1. Vista general de l'horta Vella des del passeig de la Revolució, any 1943. Autor: Ramon Casanovas (Arxiu UES).

L'activitat d'aquests molins era prou important i beneficiosa per als seus possessors com per merèixer un reconeixement o una protecció especial. Molts consten en un moment o altre com a molins cremats i és que la crema de molins sembla que fou un fet més o menys freqüent. Era considerat un delictes greu, atès que va motivar que l'any 1383, l'Infant Martí, atorgant remissió de penes als homes de la vila de Sabadell i del castell d'Arraona, va excloure de la remissió els culpables d'alguns delictes considerats els més greus, com ara els assassins, els bandolers de camins, els heretges i sodomites, els falsificadors de moneda, i, entre ells, els que cremessin molins –“*illis etiam qui ignem molendinis posuerunt*”–.²⁰ Es pot observar que, en tots els casos, els delictes no perdonats eren els que atemptaven directament contra els interessos dels poders feudals, encapçalats pel mateix rei.

El creixement de la vila de Sabadell i l'horta Major

A partir del segle XI es coneixen les primeres referències escrites a un nucli de població concentrada, entorn d'un mercat setmanal i d'una església sota l'advocació de Sant Salvador, que fou l'origen de la vila de Sabadell. Aquest nucli urbà es va anar consolidant en els segles XII i XIII, creixent en població i en extensió i va tenir un impacte important en el seu entorn rural.

El creixement del nombre d'habitants de la vila va suposar l'augment de les terres conreades a la

zona. Dins la vila i entorn de les muralles augmenten les referències a camps i als anomenats “horts de secà”, que no disposaven d'altra aigua que la de pluja i de pous. Al Ripoll també es va ampliar la superfície regada amb la construcció de l'horta Major i la del Pedregar, que cal considerar les hortes urbanes vinculades a la vila de Sabadell.

L'anomenada “*Orta Maiore vile Sabadelli*” es documenta des del 1240 amb dos molins integrats, els precedents dels actuals molins Xic i d'en Fontanet. En aquella data, els qui hi tenien horts i el possessor del molí de les Nogueres –l'antecessor del molí Xic– havien de pagar censos en lli i cànem al possessor del molí de la Garriga –situat on avui hi ha el molí d'en Torrella– pel dret de pas de l'aigua que sortia d'aquell molí. Aquesta referència permet observar que el sistema de funcionament de la sèquia i els molins era molt similar a l'actual, en què l'aigua provinent d'una resclosa al llit del riu, passa pel molí d'en Torrella i, seguidament, és conduïda cap als molins Xic i d'en Fontanet per una sèquia des de la qual es reguen els horts.

Un altre espai irrigat estretament vinculat a la vila fou el Pedregar, nom que rebia en els segles XIV i XV l'horta situada sota l'actual barri de Torroromeu. Més tard es va anomenar horta del Romau ja que part de les terres eren del mas Romau, situat on segles més tard es va construir el barri. El nom del camí que duïa a aquesta horta encara es conserva ara al carrer del Pedregar, que ja s'anomenava així en el segle XIV, indicatiu clar de l'estreta relació entre la vila i aquest espai de conreu situat arran del riu.

15 Arxiu Històric Comarcal de Terrassa (d'ara endavant AHCT), Capbreu de Sant Llorenç del Munt, 1602-1607, papers solts.

16 Marc BLOCH, “Avènement et conquête du moulin à eau”, *Annales d'histoire économique et sociale*, 36, t.VII, París: 1935, p. 538-563; Miquel BARCELÓ, *op. cit.* Sobre els molins com a instrument de control senyorial, vegeu Miquel BARCELÓ, “Crear, disciplinar i dirigir el desorden. La renta feudal y el control del proceso de trabajo campesino: una propuesta sobre su articulación”, *Taller d'història*, núm. 6, 1995, p. 61-72; Ramon MARTÍ, *op. cit.*

17 En aquesta època, els anomenats Senyors de Sabadell, eren la Pabordia de Sant Salvador, església fundada a la vila de Sabadell quan encara no era l'església parroquial, depenent de Santa Maria de l'Estany, els Cardona i els Sentmenat. Tradicionalment s'han anomenat conjuntament com a senyors de Sabadell pel fet que tenien possessions conjuntes, de les quals cobraven rendes conjuntament, i les quals capbrevaven conjuntament -a l'AHS es conserven els capbreus dels senyors de Sabadell- (Miquel CARRERAS, *op. cit.*, p. 116).

18 Antoni BOSCH I CARDELLACH, *Memorias de Sabadell antiguo y su término*, Sabadell, 1789 (ed. de 1882), p. 93-94.

19 Les *multura* eren les quantitats en gra que pagaven els pagesos que portaven cereals a moldre al molí, és a dir, els beneficis que es repartien els senyors i els possessors del molí, fossin els moliners o no. Sembla que la taxa de la *multura* devia ser entre 1/13 i 1/16 de la quantitat de gra portat a moldre. D'aquest percentatge, el senyor del molí se'n podia quedar 1/3 o 1/2 o, en el segle XIII, fins a 2/3 (R. MARTÍ, *op. cit.*, p. 182).

20 AHS, Col·lecció de pergamins, Pergamí 21.



Fotografia 2. Horts a l'horta Vella, any 2002 (MHS).

Aquestes hortes formaven part del domini dels senyors feudals de la zona: el senyor del castell d'Arraona, els anomenats "Senyors de Sabadell" -l'església de Sant Salvador, els Togores i els Sentmenat- i també els monestirs de Sant Llorenç del Munt i de Sant Cugat del Vallès. Tots rebien censos pels horts, gairebé sempre corresponents a una part de la collita. Així consta a les declaracions dels diferents homes i dones que tenien horts en establiment, contingudes als capbreus de final del segle XIV i principi del segle XV, on apareixen moltes referències a horts situats dins l'horta Major i el Pedregar.²¹

Algunes d'aquestes senyories, en la forma del cobrament de rendes, es van mantenir fins a les desamortitzacions dels segles XVIII i XIX. Altres han perdurat, tot i els canvis de titularitat, fins a l'actualitat. En molts casos se n'ha perdut la memòria o la documentació, però encara ara alguns horts consten com a propietat dels hereus d'algun dels senyors feudals. Molts dels que els treballen en l'actualitat, però, no en paguen censos o bé no saben qui és el propietari de la terra.

Pels documents se sap la professió d'alguns dels homes que tingueren els horts en època baixmedieval i moderna: hi havia sobretot fusters, sastres i paraires, i algun hostaler, menescal, traginer i mercader. De la

resta, no se n'especifica cap dedicació concreta. Podria tractar-se de pagesos. La majoria eren habitants de la vila de Sabadell, tot i que consta algun ciutadà de Barcelona com a possessor d'hortos. En altres casos s'esmenten horts pertanyents a alguns dels masos de la zona: Bell-lloc, Isern, Sa Parera, Gual o Verger.

Els documents donen poques precisions sobre les espècies que es cultivaven en aquests espais. A partir del segle XV, les referències escrites permeten saber que hi havia hortalisses, arbres fruiters i alguna vinya. Però a l'horta Major, des del 1240, s'esmenten el lli i el cànem. El conreu d'aquestes plantes fibroses destinades a la filatura es perfila, en els segles següents, com una dedicació important de l'horta. És clara la relació del cultiu d'aquestes espècies amb el progressiu augment de paraires entre els possessors d'hortos. També es documenten plantacions d'albes o àlbers, arbres de ribera de creixement molt ràpid i que tenen una fusta tova i lleugera apta per fer estris menuts de fusta, caixes de núvia i bigues per a la construcció. L'existència d'aquestes alberedes dins l'horta Major té a veure amb la presència de fusters entre els possessors dels horts. Cal entendre aquesta horta urbana, doncs, com un espai no només destinat a la producció d'aliments

per al consum familiar, sinó també a la producció de matèries primeres per a les activitats artesanes i manufactureres de la vila.

A mesura que es va anar consolidant l'administració municipal, sobretot a partir del segle XVI, el consell de la vila fou l'encarregat de gestionar i organitzar el bon funcionament d'aquests sistemes hidràulics i de penar els delictes fets a les hortes. Així, per exemple, l'any 1558 establia penes als qui robessin "fruita, raïms i qualsevol hortalissa de l'horta Vella i Novella", l'any 1575 regulava els torns de reg dels horts nous fets a continuació dels vells "en lo Romau", i l'any 1612 ordenava la neteja dels recs per a regar el cànem acabat de sembrar. L'any 1615, es documenten les talles o recaptació d'impostos que feia la universitat de la vila de Sabadell sobre el dret d'usar l'aigua del Ripoll als qui tenien horts.²²

Actualment, la superfície dedicada al conreu a l'horta Major és d'aproximadament 71.000 m² i hi ha unes 100 parcel·les i uns 80 hortolans que hi treballen, la majoria com a dedicació de lleure per produir aliments per a ús propi. Algunes parcel·les estan abandonades, d'altres, però, estan treballades i ordenades, fet que permet pensar en la viabilitat d'un parc d'horta ben organitzat.

L'horta Major va ser el principal espai irrigat relacionat amb la vila de Sabadell des dels orígens de la ciutat, en el segle XI, fins a mitjan segle XV quan, per concessió d'un privilegi reial, van poder ser conduïdes les aigües de la font Rosella fins al nucli urbà de la vila de Sabadell. Amb la portada d'aigües es van construir quatre fonts i un safareig a la vila i, amb les aigües sobrants, es van poder regar les terres que s'anomenaren horta Novella. Avui, el nom del carrer en recorda la ubicació. A partir d'aquell moment, l'horta del Ripoll va deixar progressivament d'anomenar-se Major per ser coneguda com l'horta Vella, per oposició a la Novella.²³

Els primers molins drapers

Els molins documentats en època medieval eren, com s'ha dit, molins fariners. I aquesta va continuar essent la dedicació principal en la majoria dels ginys hidràulics fins al final del segle XV o entrat ja el XVI. Des de final del segle XIV, però, ja s'havia introduït un nou

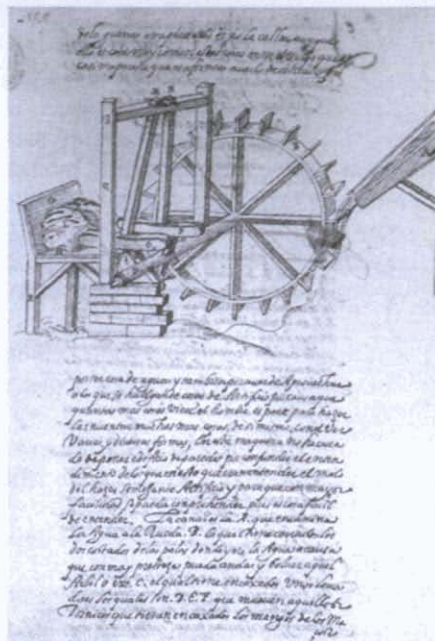


Figura 4. Esquema del funcionament d'un molí draper de roda vertical del segle XVI segons manuscrit contingut a Los veintiún libros de los Ingenios y de las Máquinas, Biblioteca Nacional, Madrid. Extret d'Ignacio GONZÁLEZ TASCÓN, *Fábricas hidráulicas españolas*, Madrid: Biblioteca CEHOPI, 1992, p. 396.

ús de l'energia hidràulica per moure molins drapers, destinats a rentar els draps de llana que es produïen a la vila o a d'altres indrets.

El nou ús va significar una transformació important dels edificis, principalment deguda al canvi del sistema de transformació de la força de l'aigua en moviment. Els molins fariners funcionaven a partir d'un rodet horitzontal d'un diàmetre que no devia ser superior als dos metres, ja que la força necessària per a moure la mola volandera era reduïda. En canvi, els mecanismes dels molins drapers implicaven més demanda de potència i van fer necessària la instal·lació de rodes verticals que, impulsades per l'aigua del Ripoll, movien els arbres de lleves horitzontals que accionaven les masses de batanar els draps (figura 4).

21 Aquests capbreus que daten de final del segle XIV es conserven a l'AHS.

22 Ernest MATEU VIDAL, *Ordinacions de la Universitat de la vila i terme de Sabadell (segle XVI)*, Sabadell, 1968 i *Ordinacions de la Universitat de la vila i terme de Sabadell (segle XVII-I)*, Sabadell, 1971.

23 Mercè ARGEMÍ, Esteve DEU, *900 anys d'història de l'aigua a Sabadell (del segle XI al 1949)*, Sabadell: CASSA, 1999.

El molí d'en Fontanet

El primer molí draper conegut en tot el terme de Sabadell fou el molí d'en Fontanet, aleshores anomenat molí de Via o d'en Botet. Se'n tenen referències escrites des del 1241, com a molí fariner,²⁴ però entorn del 1400 ja es documenta com un molí draper.²⁵ De tota manera, les diferents referències fan pensar que els usos fariner i draper del molí es devien anar alternant o bé coexistiren segons les èpoques. Les persones que treballaven al molí, sovint arrendats o establerts, tenien l'ofici de moliners, mentre que els propietaris dels ginys eren hisendats, comerciants o, més endavant, fabricants del ram del tèxtil, habitants a Sabadell o a Barcelona.

68

Així es pot veure, per exemple, l'any 1559, quan Francesc d'Oromir, "*domicellum*", veí de Sabadell, donava en establiment emfitèutic a Joan Nuell, "*molinerio pannorum lanne*" de Sabadell, el molí situat a l'horta Vella sota la Cobertera, que ell tenia en franc alou. El molí havia estat fariner i draper i el mateix Francesc Oromir l'havia construït de nou com a molí draper amb un noc "*totum illud molendinum draperium situatum in Horto Vetera Sabadelli, iuxta la Cubartera, in quoquidem molendino est edificatum un noch causa molinandi panna lanae optimum... quidem molendinum olim erat farinerium nunch vero est draperium*". També li establia el dret de les aigües que venien del molí d'en Deganet - actual molí Xic-, com també el dret de fer un "*sotayga*" en el riu Ripoll, drets que Oromir tenia per concessió feta pel Batlle General de Catalunya, i pel qual havia de pagar un cens d'un parell de capons, que a partir d'aquell moment pagaria Joan Nuell.²⁶

El molí fou conegut amb el nom d'en Nuell fins que, al principi del segle XVII, passà a mans de la família Fontanet, membres de la qual apareixen documentats com a paraires de draps de llana de Sabadell. Entre aquestes dates va tenir el molí d'en Nuell un moliner anomenat Miquel Fossar, que era "*molinerio pannorum lane*" i que estava casat amb Paula Nuell, successora de Joan Nuell i del seu avi Pau Nuell, moliners.²⁷

Com en molts d'altres molins del Ripoll, el d'en Fontanet va mantenir les moles farineres al costat dels batans fins ben entrat el segle XIX. A més, entorn

del 1680 comptava amb una saboneria -estança i instruments per fer sabó- i una bassa per amaran el cànem.

A mitjan segle següent, el 25 de maig de l'any 1755, es documenta un arrendament per dos anys del molí fariner i draper d'en Fontanet atorgat pel procurador de Maria i Josep Fontanet Rojas, mare i fill, a Jeroni Comas, moliner de Sant Vicenç de Jonqueres. En aquella data, el molí era un "*molendinum farinerium et draperium cum tribus molis et duobus nochs molentibus et laborantibus, cum sua bassa, aqua, rechis, resclosa et aquaductibus... ad molendum grana et batuendum panna*". En els pactes es deia que l'arrendatari hauria de fer tres escures de la bassa i dels recs a l'any i que hauria de pagar el manteniment dels elements del molí "com son folraduras de nochs y de masses, sotsbarbas, taleras, llevadors, claviots i demás adops necessaris que sian conservatius per dits nochs, y collar los coll ferros sempre que sia necessari y en las molas dega fer los adops necessaris fins a deu rals en quiscun adop". A part, els propietaris haurien de pagar per les peces que s'haguessin de fer noves -"arbres de noch nous, socas de noch novas y rodas de noch també novas"- . L'arrendatari hauria de donar dues lliures de sabó cada mes als Fontanet i els hauria de moldre de franc el gra per al seu propi consum. El preu d'arrendament era de 67 lliures i 10 sous cada any.²⁸

El molí Xic

El segon molí del terme de Sabadell que se sap que fou transformat en draper fou el de les Nogueres, l'antecessor del molí Xic.

L'any 1411, Guillem Deganet, "*peratori pannorum lane ville Sabadelli*", rebia en establiment els molins "*vocati de Les Nogueres, situati in Orta Maiori dicte ville*". Es tractava de dos molins fariners en un sol casal i s'especificava que els molins eren enrunats. També es deia que formaven part de l'alou del monestir de Sant Llorenç del Munt.²⁹ Entre aquesta data i el 1424, Bartomeu Deganet, també paraire de draps de llana, construï un molí draper en un pati que era alou del monestir de Sant Cugat del Vallès i que es trobava just arran del molí de les Nogueres.³⁰

En els segles següents es documenten el molí fariner de les Nogueres i el draper d'en Degamet com dos molins contigus els quals, des del final del segle XVI, foren de la família Vallcorba. L'any 1730, adquirí el molí, juntament amb dos horts, Josep Arderius, "papyri fabro" nascut a Sabadell i, aleshores, habitant a Ripollet. En els anys següents, els seus hereus el transformaren en un molí paperer. Així, l'any 1737 es documenta com "un molí paperer ab sinch pilas treballants ab sa roda, aygua, bassa, rech y sots rech, ab la casa de aquell y ab los aparatos necessaris per fer paper negre o de estrassa lo qual antes era molí fariner ab dos moles molents, antigament anomenat lo molí de Las Nogueras".³¹

Més molins drapers

La resta dels molins de la zona sembla que foren transformats en drapers més tard, a partir del segle XVI. El molí de l'Amat fou modificat per a ús draper a partir del 1500, el Mornau es documenta com a draper després de 1557, al molí d'en Torrella, s'hi van instal·lar batans a l'inici del segle XVII i el d'en Font no es documenta com a draper fins el segle XVIII.

Des d'aquelles dates, l'activitat dels molins ha estat sempre estretament relacionada amb l'activitat tèxtil preindustrial i industrial que es feia dalt la vila o bé en altres poblacions, ja que es documenten persones de fora, sovint de Barcelona, que treballaven o tenien molins al Ripoll. En tots els casos, però, sembla que coexistiren giny drapers amb les moles farineres durant molts anys.

Altres usos dels molins

Els usos fariners i drapers dels molins del Ripoll van ser els més freqüents en època medieval i moderna però no van ser pas els únics. La instal·lació de rodes verticals és apropiada per a molts d'altres treballs que es puguin efectuar a partir del moviment d'unes masses —molins paperers, martinets o fargues, molins polvorers, etc.—. I, com es pot observar per mitjà de la documentació, el canvi d'un ús a un altre es podia fer en molt poc temps i amb relativament poques intervencions en l'edifici.



Fotografia 3. Molí d'en Torrella des del pont de la Salut, podem observar, malgrat el mal estat, els diferents edificis o cossos que componen aquest complex edificí, any 1997. Autor: Josep M. Masagué.

Els canvis d'ús: el cas del molí d'en Mornau

L'exemple més significatiu és el dels molins que hi hagué a l'indret on avui hi ha el Mornau. L'any 1554, Alonso de Cabeza i de Ribera, un donzell i mercader ciutadà de Barcelona tenia un molí paperer a Jonqueres i el donava en arrendament al paperaire Joan Mitenia, "habitor in parrochie sancti Vincencii de Jonqueres", durant sis mesos, perquè hi treballés junt amb dos "criats" per a "fer tant paper com puguen de blanch i d'estrassa". L'any 1557, el mateix Alonso arrendava per cinc anys a "mestre Joan Moner, ballester" i a Bar-

24 Pere PUIG USTRELL, *Capbreu Primer de Bertran Acòlit, notari de Terrassa, 1237-1242*, Barcelona: Fundació Noguera, 1992, doc. 1162.

25 AHS. *Capbreu Primer de Sant Salvador (1371-1401)*, f. 7r i f. 87r-v.

26 AHS. Arxiu Notarial (d'ara endavant AN), *Gabriel Pons Tristany, Manual de 1559*, f. 291r i ss.

27 AHS. Col·lecció de pergamins, Pergamí 668.

28 AHS. AN, *Felix Gay i Bruguera, Manual de 1754-1755*, f. 230v i ss.

29 AHS. AN, *Joan de Moles, Manual de 1410-1415*, f. 37v.

30 AHS. *Capbreu del monestir de Sant Llorenç del Munt (1417-18)*, f. 13r i AHS. AN, *Llibre de notes del notari Joan de Moles, 1423-1424*, f. 142v.

31 AHS. Fons eclesiàstics, Comunitat de Preveres de Sant Feliu (1643-1746) (G82).

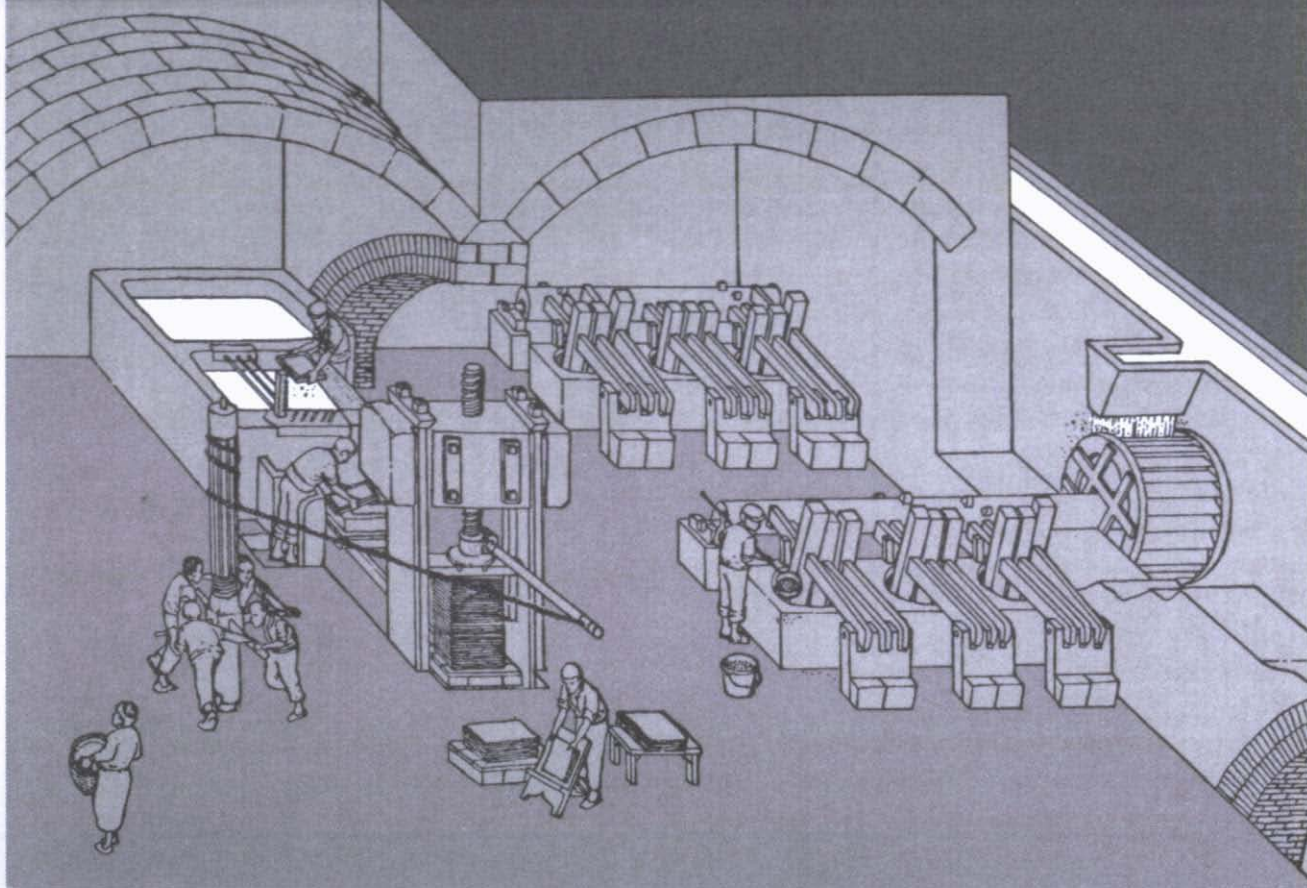


Figura 5. Esquema del funcionament d'un molí paperer (segons el model del Museu-molí paperer de Capellades). Dibuix: Jordi Ballonga per a la publicació: *El Molí paperer de Capellades*, Terrassa: Museu de la Ciència i la Tècnica de Catalunya; Museu Molí paperer de Capellades, 1993 (Quaderns de Didàctica i Difusió; 5), coberta.

toemeu Lipora, d'origen genovès "lo [...] molí vuy de present ab quatre piles, ab la premsa y aparell que a un molí pertany". Alonso Cabeza es reservava el dret de fer, en el molí, altres activitats "axí de saboneria com de martinet ho farga de aram, sens perjudy del paper". Segons sembla, la indústria del paper instal·lada en aquest molí es dedicava a la producció per a l'exporta-

ció. Així sembla indicar-ho un contracte firmat el dia 7 de juliol de 1557 entre els fabricants de paper Joan Moner i Bartomeu Lipora, per una banda, i Sebastià d'Ivarra, "maiordom de la Drassana de dita ciutat de Barcelona", i Jaume Burnengo, mercader, també d'origen genovès, per l'altra.³² Aquest és el primer molí paperer documentat al Ripoll a Sabadell.

32 Josep M. MADURELL MARIMÓN, *El paper a les terres catalanes. Contribució a la seva història*, 2 v., Barcelona: Fundació Salvador Vives Casajuana, 1972.

33 AHCT, *Capbreu de Josep de Tormo (1612-1614)*, f. 198v-199v.

34 AHCT, *Capbreu de la Vila de Terrassa (1626-1635)*, f. 336r i v. En la declaració es repeteix que es tractava d'un "molino polvoreo que olim erat quadam farga clavorum ... et antiquitus esse solebat molendinum papireum et antea molendinum pannorum".

35 AHCT, *Capbreu de Pere de Fizes (1662-1667)*, núm. 260.

36 Esteve CANYAMERES, "Els masos", a Pere VIDAL PALET (dir.), *Documentació dels edificis, les construccions i els elements d'interès arqueològic, arquitectònic, cultural, social, tècnic i industrial de l'àmbit del riu Ripoll a Sabadell*, Sabadell: Ajuntament de Sabadell, 1997-2000.

37 Ignacio GONZÁLEZ TASCÓN, *Fábricas hidráulicas españolas*, Madrid: Biblioteca CEHOPU, 1992.

38 Esteve CANYAMERES, *op. cit.*

39 Sobre la indústria paperera, vegeu el treball més detallat de Josep M. BENAUL en el mateix dossier.

40 Andreu CASTELLS, *L'art sabadellenc*, Sabadell, 1961, p. 323.

41 *Ibidem*, p. 325.

Mig segle més tard es documenta, de nou, un molí que cal localitzar en aquest indret. L'any 1613, Miquel Roca, pagès de Sant Vicenç de Jonqueres, declarava tenir una farga de claus –“*farga clavorum*”– que havia format part de les pertinences de la casa de Baiona. S'especifica que aquella farga havia estat, antigament, molí paperer i, abans, molí draper –“*quidem farga antiquitus esse solebat molendinum papireum et antea molendinum pannorum*”.³³

L'any 1631, era Joan Pere Bover, polvorer de la parròquia de Sant Vicenç de Jonqueres, qui tenia el molí, que aleshores era polvorer.³⁴ Gairebé mig segle més tard, l'any 1664, Jeroni Bover, calderer i ciutadà de Barcelona “vuy habitant en la parròchia de Sant Vicens de Jonqueres” declarava tenir pel castlà de Terrassa, aquella peça de terra de 3 quarterades amb un molí polvorer “que antigament ere una farga de claus (...) la qual farga antigament solia ésser molí paperer y antes molí de draps ab sa casa en dita farga construïda”.³⁵ Jeroni Bover, d'ofici calderer, possiblement va utilitzar el molí com a farga d'aram, per allisar la planxa de les calderes. Quan va morir, entre 1696 i 1698, el molí va ser subhastat i adquirit per Manuel de Ferrer i de Sitges, veí de Barcelona, propietari de can Deu que amb aquesta compra augmentà la propietat.³⁶

Els canvis d'ús en el molí, tan seguits i diversos, no exigien transformacions profundes del giny hidràulic: tant en el cas del molí draper, com del paperer, com de la farga de claus o d'aram, el giny es componia d'una roda vertical la qual movia un eix transversal o arbre de lleves, mitjançant el qual s'accionaven les masses. El que sí que havien de canviar eren els aparells relatius a la producció: diferents tipus de masses i de tines o recipients per batanar els draps, per a desfer la pasta de paper, per moldre els minerals que componen la pólvora o per treballar l'aram.³⁷

L'any 1776, Anna Maria Derrer i Morera va comprar la propietat de can Deu. Fou en època d'aquesta nova propietària quan, l'any 1783, es va construir un nou edifici del molí, destinat a fàbrica de paper i, en especial, de paper de fumar. Així consta l'any 1790: “en una peça de terra de dit mas o heretat (can Deu), dita lo hort del Coix, ... en que antigament hi havia un molí dit de la Farga, se ha construït de nou un molí paperer de tres tines corrents

servintse de la aigua de dit molí fariner qual està parat y la nova fàbrica és de molta major utilitat”.³⁸ En els llibrets de paper de fumar que es fabricaven en el segle XVIII en aquest molí i que encara es conserven a l'Arxiu Històric de Sabadell, apareix una imatge del molí i hi consta la frase “*Molino de papel para fumar. Construido en 1783*”. L'edifici, tal com apareix dibuixat en aquests llibrets de paper, té les mateixes característiques, amb molt pocs canvis externs, que manté en l'actualitat.

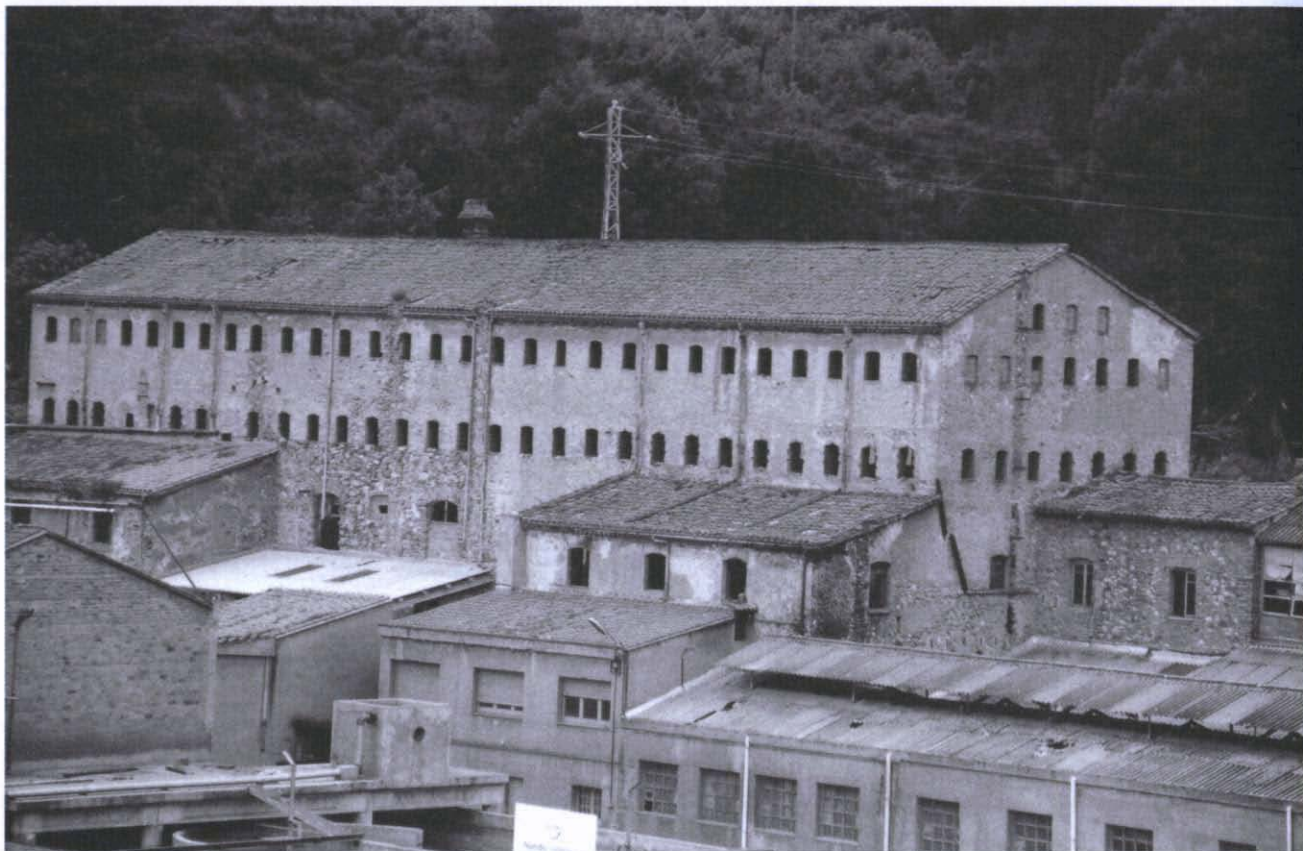
Els molins paperers³⁹

Juntament amb l'activitat farinera i drapera, la indústria paperera fou una de les dedicacions principals dels molins del Ripoll a Sabadell des del segle XVIII. A part del cas primerenc del molí paperer de Jonqueres documentat el 1554 descrit més amunt, en aquest tram del Ripoll es coneixen altres exemples de molins paperers, tots des de l'inici del segle XVIII. Al molí de les Tres Creus, s'hi coneix la dedicació paperera des de l'any 1713,⁴⁰ quan era regentat per la família Arderius, membres de la qual també havien transformat en paperer el molí Xic entorn de l'any 1737, com també s'ha explicat anteriorment. Al molí de Sant Oleguer, a partir de 1885, Josep Verneda hi instal·là una fàbrica de cartró. El 1932 l'empresa que hi havia al molí s'anomenava La Cartonera Catalana.⁴¹

De molins a fàbriques

L'any 1804 es documenta un arrendament del molí d'en Fontanet amb la intenció de posar-hi màquines de filar cotó. És una de les primeres experiències documentades d'usar l'energia hidràulica per a la mecanització de la filatura de cotó.

A partir d'aquest primer esment, i aproximadament des de 1820, sota la pressió del procés d'industrialització, la majoria de molins del riu Ripoll van ser transformats novament, aquest cop per adaptar les possibilitats d'aprofitar l'energia hidràulica per moure les noves màquines que, de mica en mica, s'introduïen en el procés de producció tèxtil. A partir d'aquell moment, les rodes hidràuliques mogueren complexos sistemes d'embarats que donaven movi-



Fotografia 4. Molí d'en Mornau. Volum del molí que emergeix de les construccions posteriors, any 1997. Autor: Josep M. Masagué.

ment a tondoses, perxes, màquines de raspalls, diables, màquines de cardar o de filar, etc. Això va suposar, molt sovint, importants transformacions també als edificis. Aquest és el cas del molí d'en Torrella, que entre 1820 i 1830 va ser ampliat i gairebé fet de nou per acollir una "fàbrica de llanes". Les restes de l'edifici que es poden observar avui corresponen majoritàriament a aquella gran ampliació.

L'aprofitament de l'energia hidràulica per a la mecanització de la producció tèxtil coincideix plenament amb l'etapa general a Catalunya d'impuls mecanitzador de la indústria tèxtil llanera dels anys 1814 a 1833, que va comportar l'augment de la demanda d'energia hidràulica allà on n'hi havia disponibilitat i on ja existia infraestructura de molins. També el molí d'en Torrella n'és un bon exemple: en el primer salt d'aigua d'aquest molí s'instal·laren les primeres màquines l'any 1831 i, a partir de la dècada de 1840, els batans del segon salt ja foren substituïts per instal·lar-hi maquinària moderna. A la llarga, les

rodes verticals foren substituïdes per turbines que optimitzaven l'aprofitament de l'aigua i que, molt sovint, s'usaren per produir electricitat.

El procés d'industrialització, però, no afectà només els edificis dels molins. Sobretot a partir de la segona meitat del segle XIX, quan l'aprofitament de l'energia hidràulica del Ripoll havia tocat sostre, es van començar a construir a Sabadell, i també arran del Ripoll, els primers vapors, és a dir, fàbriques que tenien com a força motriu la màquina de vapor. També l'energia del vapor es va introduir als molins per tal d'augmentar-ne la capacitat motriu. Així, se sap que al molí d'en Fontanet, l'any 1875 ja hi havia una màquina de vapor que coexistia amb l'ús de les rodes hidràuliques. Però a partir de 1910, aproximadament, es va generalitzar l'ús de l'electricitat com a energia. L'electrificació de les fàbriques va provocar

42 Sobre la industrialització i la introducció de noves fonts d'energia, vegeu l'article de Josep M. Benaul en aquest mateix dossier.

l'abandó progressiu de les altres energies motrius: aigua i vapor, tot i que encara van conviure amb l'electricitat força anys.⁴²

El valor patrimonial: arquitectura i qüestions tècniques

Els molins són les construccions que contenien i feien de suport als ginys hidràulics i albergaven, a la vegada, l'activitat derivada de llur treball. Com a construccions no tenen d'especial sinó la senzillesa i la sobrietat amb què són construïts per complir, estrictament, la funció que ja tenien predeterminada. Són caixes, amb més o menys obertures, segons l'activitat, constituïdes pels murs de paredat i la coberta de teula sobre un embigat de fusta. Aquesta senzillesa i sobrietat els ha proporcionat una rigidesa que ha impossibilitat l'adaptació als nous temps amb la conseqüència que esdevinguessin obsolets quan encara podien, estructuralment, ser perfectament útils.

Són edificis que, pels seus espais diàfans, permetrien el desenvolupament d'un ventall ampli d'activitats, però que no faciliten el desenvolupament de l'activitat industrial moderna. Les necessitats de la nova maquinària tèxtil va desbordar la capacitat d'adaptació d'aquests edificis i va fer que quedessin fora de servei quan van entrar els nous sistemes d'energia, el vapor i l'electricitat.

Els molins que hi ha al Ripoll són un mostrari de les diferents evolucions dels edificis amb resultats també força dispersos. Actualment dels onze molins que hi havia només quatre, el d'en Galí, el Xic, el de les Tres Creus i el d'en Gall, són encara en ús, tot i que, aquest, no és l'ús original; tres, els molins d'en Mornau, d'en Fontanet i de Sant Oleguer, encara es mantenen, malgrat que molt precàriament i sense cap ús; dos, els molins d'en Font i d'en Torrella, són pràcticament una runa; i els molins de l'Oriac i de l'Amat ja no existeixen. De tota manera, els que encara són en ús, ho són de manera auxiliar o amb un ús totalment diferent de l'original.

El molí d'en Torrella

El molí d'en Torrella presenta unes característiques evolutives de l'edifici, des de l'inici fins als nostres

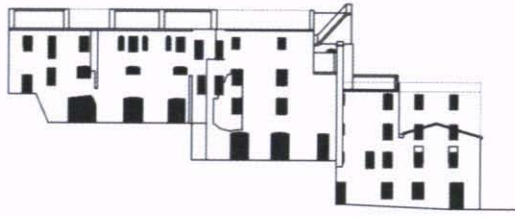
dies, que el converteixen en un cas exemplar i molt gràfic, no com un representant del procés seguit pels altres molins, sinó perquè permet una lectura molt clara de tot aquest procés.

El molí d'en Torrella és una construcció força complexa que es compon de diversos edificis adossats i construïts en un espai cronològic molt curt i per a usos diferents. El conjunt s'orienta, aproximadament, en la direcció de llevant a ponent que correspon, físicament, a una disposició perpendicular al curs del riu (figura 6).

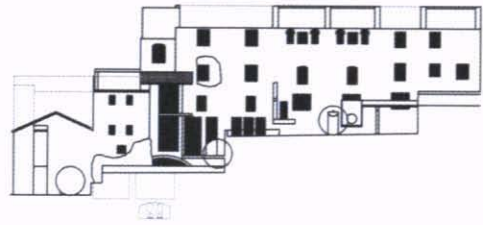
En primer lloc i començant pel costat més a prop del riu, -per llevant-, tenim un primer edifici format per una nau de dues plantes de forma trapezoïdal irregular, amb l'eix paral·lel al riu. La planta baixa era formada per dues crugies separades per columnes de ferro colat, avui desaparegudes, que suportaven el sostre mitjançant jàsseres de fusta. La planta primera era constituïda per una nau coberta per una estructura d'encavallades de fusta.

El segon edifici, adossat a l'anterior pel costat de ponent, constitueix el molí i casal fariner, el qual és format per dos cossos separats per un mur i dividit en quatre plantes. La planta d'aquest edifici també és trapezoïdal i situa a la planta baixa les dependències del molí fariner amb una sala que fa d'entrada i magatzem, situada al cos de l'esquerra, que dona pas a la cambra de les moles al fons i a través d'un portal es passa al cos de la dreta on hi ha una cuina. A la part del darrere de la cambra de les moles hi ha un espai, actualment molt enrunat, en el qual hi havia instal·lada una turbina. L'accés a les plantes superiors es fa a través de la cuina, des d'on també és possible accedir al primer edifici. Darrera l'escala hi ha una zona que sembla que sigui massissa o com a mínim no hi hem trobat encara cap accés. Sota l'entrada i la sala de les moles hi ha el carcabà, el qual és un àmbit soterrat que ocupa tota la sala de les moles i part de la de l'entrada, és dividit en dos subespais independents coberts amb una volta rebaixada de rajola. Cada un hostatjava un rodet que movia sengles moles situades a la cambra superior.

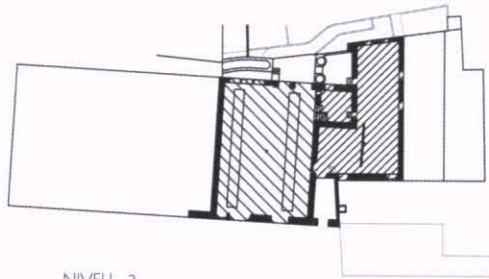
La sala d'entrada presenta un paviment de pedra que, a la part central, és fet amb moles trencades i fora d'ús.



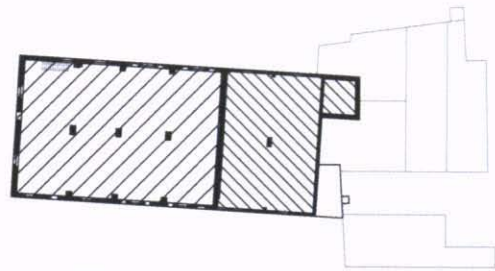
FAÇANA DE MIGDIA



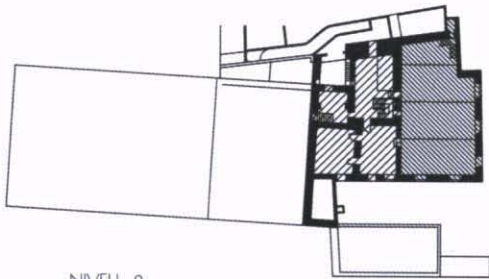
FAÇANA DE TRAMUNTANA



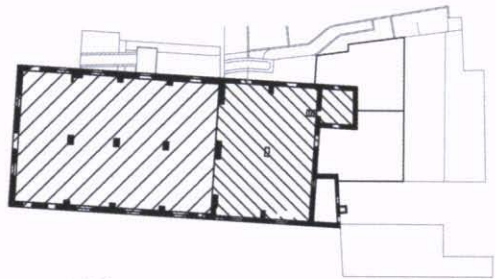
NIVELL 3



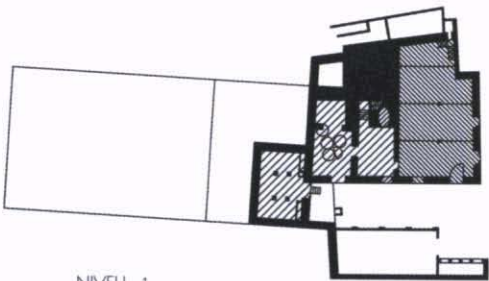
NIVELL 6



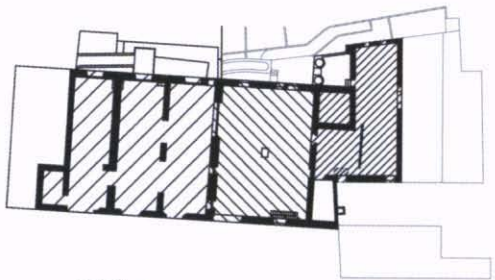
NIVELL 2



NIVELL 5



NIVELL 1



NIVELL 4



Figura 6. Molí d'en Torrella. Plantes i alçats, amb la indicació de la situació de cada un dels edificis descrits. Autor: Josep M. Masagué.

La planta primera té la part davantera utilitzada com a habitatge i la part del darrere integrada als usos industrials dels altres edificis. Sobre la cambra de les moles hi ha una petita cambra que és coberta per una bonica i interessant volta esfèrica feta de maons disposats en sardinell i formant cercles concèntrics.

Les plantes segona i tercera continuen, a grans trets, l'estructura de la planta inferior. No és possible conèixer la distribució com tampoc la connexió entre les diferents plantes si no és a través de la planimetria feta just abans del seu enrunament, tampoc no sabem si era un o més habitatges.

El tercer edifici és format per una nau de planta rectangular amb quatre pisos d'alçada que es desplaça, respecte a l'anterior, cap a migdia. Allargant aquest edifici continua el quart edifici, el qual constitueix una nau allargada, de tres plantes que té per amplada, la llargada de l'anterior. La planta baixa és més curta i és formada per tres cossos paral·lels disposats en sentit ortogonal a l'eix de la nau. La planta primera i segona es converteixen en dues grans sales interceptades només per una línia de pilars centrals que les divideixen en quatre crugies per tal de salvar la llargada de l'edifici.

La lectura dels murs dels diferents edificis que s'han descrit ens dona, en general, unes característiques constructives molt semblants i és només a través de les juntes de construcció que es formen en les successives modificacions i/o ampliacions que ens permeten fer aproximacions cronològiques de l'edifici i, encara amb reserves, perquè hi ha punts que estan tan malmesos, per les diferents obres efectuades en el temps, que la dificultat encara és molt més gran.

Tot aquest complex sembla que va ser edificat o reconstruït a partir de principi del segle XIX. La descripció que fa l'època de l'any 1819, de les obres que es feien al molí és prou clara com per poder pensar que dels edificis anteriors no en va quedar gairebé res.⁴³ Aquesta època descriu importants moviments de terra per tal de poder-hi situar el molí fariner i el bataner, el primer dels quals es correspondria amb l'edifici 2on, l'actual molí fariner i el segon se situaria al lloc on hi ha el 3er edifici que hem descrit. Les mides que dona el document es corresponen quasi exactament amb les dels dos edificis esmentats.

Tanmateix, encara queden restes d'un mur del que creiem que era l'antiga bassa del molí fariner, utilitzat com a basament de la façana de tramuntana de l'edifici del molí fariner actual. Aquest sembla que en un primer moment seria un petit edifici de dues plantes, amb la planta baixa dedicada a cuina i a les feines pròpies del molí i la superior a dormitori i que més tard, l'any 1833, juntament amb la nau del primer edifici, es bastiria una potent construcció de quatre plantes i amb un aspecte de fàbrica.

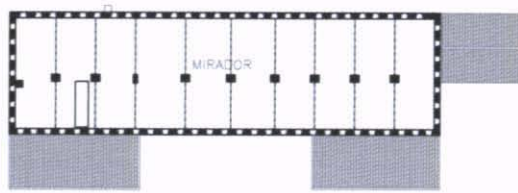
La unitat d'aquest edifici es perdria entre els anys 1911 i 1912, quan, arran d'un incendi, es rebaixaria l'alçada del primer edifici a dues plantes i la part del molí fariner agafaria un aspecte més aviat d'un habitatge dels que es denominen d'entre mitgers al nucli urbà. Durant aquesta remodelació es va canviar el sentit de la coberta de la nau i es va donar més pendent a la del casal moliner.

El tercer edifici sembla que es va edificar des d'un principi amb tres plantes i la quarta s'hi afegiria en un moment indeterminat, però abans de l'any 1881, data en què ja hi ha documentació gràfica amb l'edifici complet.

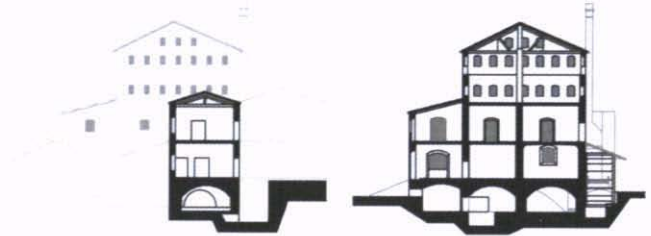
S'ha de tenir en compte que la documentació descriu obres molt importants en un espai de temps molt curt, com pot ser la reconstrucció total d'un antic i petit edifici moliner, entre els anys 1820 i 1822, que corresponen al molí fariner i al tercer edifici, o l'ampliació, que es faria tres anys després, al final de l'any 1825, del quart edifici; o l'última gran modificació, que es faria durant l'any 1833, del molí fariner juntament amb la construcció del primer edifici.

El quart edifici, que correspon a la segona etapa d'obres importants, es construiria d'un bon principi amb dues plantes senceres i una tercera que ocuparia només la meitat de la planta inferior i estaria adossada al tercer edifici. L'ampliació de la totalitat d'aquesta última planta sembla que es va fer amb posterioritat a l'any 1852, o així sembla que es pot desprendre d'un contracte de lloguer d'aquest any. La façana de tramuntana presenta una forta ensulsiada que comprèn tota l'alçada de l'edifici i una bona part de la llargada, la qual sembla que va ser reconstruïda al mateix moment que es va ampliar la quarta planta del tercer edifici.

43 AHS. AN, Joan Mimó, *Manual de 1822*, f. 109r a 112v.



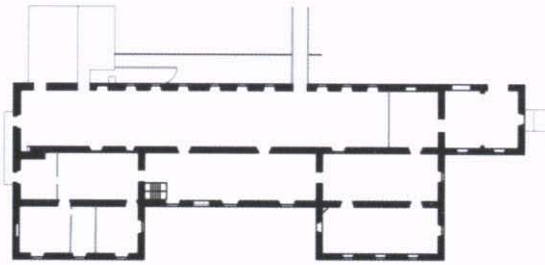
PLANTA PIS 2



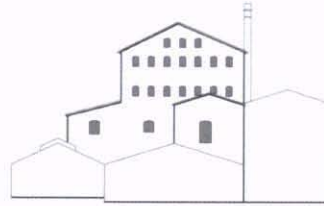
SECCIÓ TRANSVERSAL

SECCIÓ TRANSVERSAL

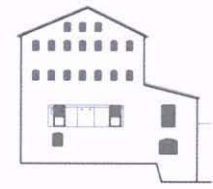
76



PLANTA PIS



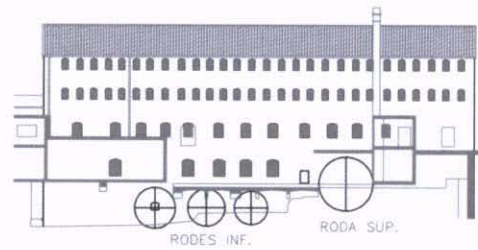
FAÇANA NORD-EST



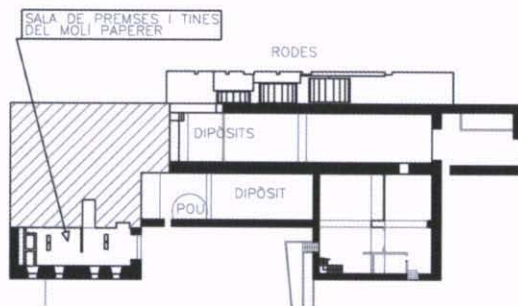
FAÇANA SUD-OEST



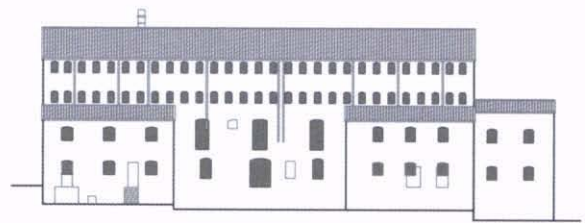
PLANTA BAIXA



FAÇANA DE NORD-OEST



PLANTA SOTERRÀNIA



FAÇANA DE SUD-EST



Figura 7. Plantes i alçats del molí d'en Mornau. Autor: Josep M. Masagué.

El molí d'en Mornau

Un segon cas que volem presentar és el del molí d'en Mornau, en primer lloc, perquè és el representant més singular dels edificis paperers que van funcionar al riu Ripoll, i en segon lloc, perquè és un edifici que ens ha arribat sencer i amb molt poques modificacions interiors.

Aquest edifici és una construcció en forma de paral·lelepípede, de quatre plantes i un soterrani, que és emplaçat, com la majoria dels molins, amb el costat més llarg perpendicular al corrent del riu. Aquest paral·lelepípede té adossats, als extrems de la façana que dona a sud-est, dos cossos més petits i de dues plantes, que configuren una planta en forma d'U (figura 7).

El soterrani ocupa una part de l'edifici principal i la totalitat dels cossos annexos. La part que correspon al cos principal de l'edifici es divideix, longitudinalment, en dues naus separades per un gruixut mur central i són cobertes per sengles voltes de maó disposat en sardinell, generades per un arc rebaixat. Aquestes naus eren, últimament, utilitzades com a dipòsit d'aigua, però hem de pensar que era on, anteriorment, s'hi fabricava el paper; així mateix, en aquestes sales hi havia d'haver les foses de fermentació, les maces de trinxat i els malls setinadors, aquests dos últims que eren accionats hidràulicament havien d'estar situats a la nau del nord-oest més propera al costat del canal.

El cos annex de l'extrem sud-oest és dividit en dues cambres en què encara hi queda, entre la runa que les farceix, la tina i una premsa en una, i una premsa a l'altra. Segurament corresponia al procés d'elaboració del full de paper i de la posterior encolada.

El full de paper es feia a la primera cambra, colant amb la forma o motlle la pasta de paper que es treia de la tina i que posteriorment es premsava per treure'n l'excés d'aigua. La premsa de la segona cambra podia ser la que feia la segona premsada posterior a l'encolada. Després de la primera premsada s'estenien els fulls als miradors, a la tercera planta. Quan eren secs es baixaven per realitzar l'encolada dels fulls i el premsat per repartir la cola uniformement, per passar posteriorment a la nau on creiem que hi havia els setinadors. Aquestes cambres són

cobertes amb volta rebaixada de maó, disposat en sardinell i tenen una part dels paraments verticals, revestits amb cairons vidriats dels utilitzats per revestir els cups de vi. Aquests cairons també revesteixen una bona part de la nau del costat nord-oest.

La planta baixa continua la mateixa estructura de la planta soterrània, amb el cos principal dividit en dues naus separades per un mur central, de les quals la del costat nord-oest ocupa tota la llargada de l'edifici. La del costat sud-est, és compartimentada en tres espais que són definits per la prolongació dels murs interiors dels cossos annexos. En l'espai central d'aquesta nau hi ha una petita escala per accedir a la planta superior. Els dos cossos annexos juntament amb els espais que intercepten de la nau de sud-est, d'aquesta planta i els de la planta superior, eren zones que s'utilitzaven com a porteria i habitatge, també com a dormitori del personal.

La planta primera repeteix exactament la planta inferior, només disminueix el gruix dels murs i varia alguna compartició interior de construcció més moderna. Actualment aquesta planta també té accés directe de l'exterior mitjançant una passarel·la per sobre el canal a la façana del nord-oest. Per fer aquest accés van haver de modificar una finestra. Des d'aquesta planta s'accedeix a la superior per una escala molt dreta situada a l'extrem oriental de la sala del costat de sud-est.

La planta segona és formada per una sola nau que ocupa la totalitat de l'edifici principal, és una gran sala buida que només és interceptada pels pilars que aguanten la coberta. Aquesta sala actualment té doble alçada amb doble nivell de finestres, però hi ha senyals de l'existència d'un sostre que l'hauria dividit en dues plantes, cada una corresponent a un nivell de finestres. El segon nivell de finestres constituïa la tercera planta que va ser ampliada immediatament després de la construcció de l'edifici. Aquestes plantes eren el mirador, on s'estenia el paper, que es fabricava a la planta soterrània, per assecar-lo.

L'edifici és il·luminat, interiorment, mitjançant finestres repartides uniformement a tota la llargada, tot i que, avui, la majoria han estat tapiades o modificades per les necessitats dels nous usos. Aquesta distribució de les finestres es repeteix a cada planta, si bé, de dimensions més reduïdes. A les dues últimes

plantes, les finestres són de mida força més petita i n'augmenta el nombre. En aquestes plantes apareixen una gran quantitat de petites finestres repartides, més o menys uniformement, a les quatre façanes, en total 71 a cada nivell, més 3 més a cada façana testera, sobre el segon nivell i situades al pinyó. Aquestes són les finestres, o ventanes, característiques dels molins paperers i que singularitzen les façanes dels edificis amb aquesta ocupació.

A la planta baixa de la façana de sud-est i entre els dos cossos annexos, hi ha una gran obertura centrada que és franquejada per dues finestres. Aquesta obertura era la porta d'accés principal al molí.

78

Els murs exteriors presenten el revestiment del parament força conservat, malgrat la poca o nul·la tasca de manteniment esmerçada. L'estructura de la coberta té elements de fusta totalment degradats i que s'aguanten, com es diu vulgarment, pel silenci. L'entrada d'aigua de pluja és evident, tant pels forats existents a la coberta com pels senyals en els sostres inferiors. L'edifici es presenta avui en un estat que en podríem dir d'equilibri inestable, ja que qualsevol incident podria ensorrar la coberta i juntament amb ella els sostres de sota, com ja va passar el desembre del 2001, quan es van ensorrar, per les nevades, dues tramades de la teulada que van arrossegar el sostre inferior.

Aquest edifici té les característiques de les construccions de final del segle XVIII, tot i que aprofita les estructures, anteriors, de la planta soterrània. Sembla que en principi es devia construir un edifici en forma d'U, de tres plantes i que, possiblement i dins encara d'aquest mateix segle, s'amplià la quarta planta i també el cos rectangular adossat a la façana de nord-est.

Les modificacions dels sostres de la planta baixa, construcció de la volta d'ansa de paner i el reforçament de ferro, van ser fetes al final del segle XIX o principi del XX i els canvis dels forjats de fusta per biguetes de formigó ja són enterament del segle XX.

Transformació i permanències: el llegat patrimonial

Aquest article s'iniciava parlant de l'herència patrimonial per la ciutat de Sabadell que ha quedat integrada en el paisatge del riu Ripoll. Com s'ha pogut

anar veient al llarg de l'explicació, molts dels edificis de les fàbriques d'avui són el resultat de les profundes i contínues transformacions dels petits edificis moliners medievals. Els aprofitaments diversos de l'aigua del riu, segons les necessitats de les diferents èpoques, han deixat un patrimoni acumulat a l'espai fluvial que explica, en si mateix, els diferents processos històrics.

En definitiva, es tracta de la història del treball d'homes i dones al llarg dels segles. La presència de l'aigua i l'abast d'aquest treball humà expliquen que, malgrat les transformacions derivades dels canvis d'ús dels edificis i malgrat les destruccions degudes a l'ús, a les riuades o al mateix pas del temps, a l'entorn del riu perdurin encara les restes o les empremtes de tot aquest paisatge construït al llarg dels segles.

Ara és un moment d'inflexió. Moltes de les fàbriques estan abandonades i se'n construeixen de noves. La intervenció humana al riu, amb els nous mitjans tècnics, és molt potent i, a cops, de gran capacitat destructora. És a les nostres mans valorar aquest patrimoni que ens ha estat llegat per consolidar-ne la preservació i la recuperació per a ús de la ciutat o bé per sentenciar-ne la destrucció definitiva i irreversible. ●