

Ramon Vall i Rimblas

Església pre-romànica de Sant Corneli

A conseqüència de l'exposició «El Romànic al Vallès» organitzada l'any passat pel Museu d'Història de Sabadell, fórem invitats pels components del Museu de Cardedeu a estudiar l'esglésiola de Sant Corneli, situada dintre del nucli urbà d'aquella vila, darrera mateix de l'absis de l'església parroquial de Santa Maria. Ja teníem notícia d'aquesta església per una visita ocasional feta a la població i precisament havia desvetllat el nostre interès perquè, en una primera impressió, ens havia semblat que podria tractar-se d'un edifici pre-romànic.

L'única referència escrita que hem trobat d'aquest edifici és la que en dóna Antoni Gallardo a la seva monografia «Del Mogent al Pla de la Calma» (datada l'any 1938, però publicada l'any 1939) que copiem textualment: «Sant Corneli. — Encara subsisteix la carcassa de l'antiga capella de Sant Cebrià i Sant Corneli darrera de la parròquia de Santa Maria. Hom creu que fou fundada per Berenguer IV i Petronella en una de llurs estades a Vilamajor. Hi hagué una confraria de clergues i seglars manats per un paborde, la qual subsistí el 1868 (Balvey). El 1462 va donar-se llicència per ésser reoberta (A.E. Reg. Grat. 1692-1703, fol. 534, Mas). El 1710 es dóna llicència per beneir la capella de nova construcció dedicada a ambdós sants; sembla, però, que els murs de la construcció que subsisteix són els de la primitiva capella».

A la primavera passada l'equip d'estudis pre-romànics i romànics d'aquest Museu visitarem el temple, recollint la documentació gràfica que acompanyem. Evidentment, tal com havíem intuït, comprovarem que es tracta d'un edifici pre-romànic que si bé ha sofert moltes reconstruccions, la part baixa de les seves parets correspon íntegrament a l'obra primitiva, tal com ja havia suposat n'Antoni Gallardo.

L'edifici està compost per una nau més o meys rectangular d'uns 4x6 m.; la seva capçalera és pràcticament un quadrat de 3'40 m. de costat. La seva orientació és seguint la direcció Est-Oest. Té la porta a la façana de ponent. Al fons de la capçalera s'hi obre una finestra molt allargada i estreta: la clau de la part que dona a l'interior de l'església és d'una sola peça i porta gravades unes incisions que marquen l'adovellat. A la paret nord de l'absis hi ha una altra finestra gran, oberta recentment, quan l'adecentament de l'església per donar acollida a l'entitat coral que avui s'hi estatja. A la paret sud, per l'interior de l'església s'hi marca una finestra de forma típicament romànica que penetra fins a mig mur solament.

L'absis està unit a la nau mitjançant una arcada de pedres ben treballades que no sobresurt gens de les línies que formen la capçalera. La volta, tant de la nau com de l'absis, és apuntada i clarament ogival. Les parets interiors de l'absis estan sense arrebossar, cosa que permet apreciar-hi dues formes constructives ben diferenciades: La primera arriba fins a l'arrencada de la volta, i la segona continua amunt, a partir d'aquest punt. L'exterior de la façana sud no pot examinar-se, perquè dona a una casa veïna. La façana nord és més fàcil de veure, tot i que està tapada per una antiga aula d'un grup escolar ara sense servei. Les cantoneres del final de la nau i de l'absis que es veuen són fetes amb grans carreus de pedra, simplement desbastats.

La porta està a la façana de ponent: és de pedra i té la forma d'arc de mig punt. No correspon pas a l'època inicial de l'església. Més modern és encara un ull de bou que té a sobre. També sembla afegit el campanaret d'espadanya.

La teulada és de teula àrab, evidentment moderna; desdiu completament de tot l'edifici.

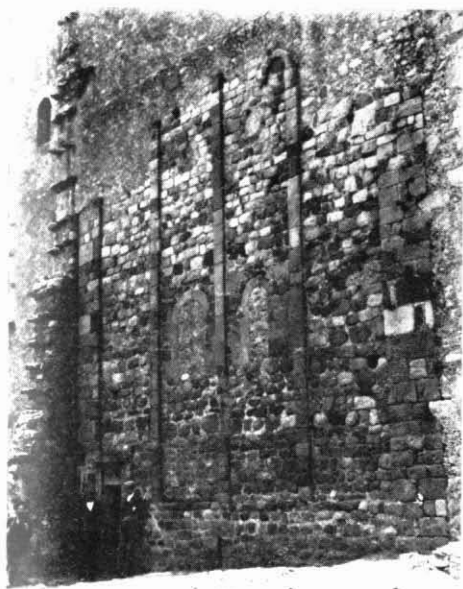
Recentment s'ha fet un toc al paviment de l'interior de l'església, que ha servit per comprovar que el sòl originari era uns 0'80 m. inferior a l'actual, no havent-se trobat cap paviment antic, sinó només la banquetta del fonament de les parets. L'excavació s'ha hagut d'interrompre, en començar el curs, per no entorpir les activitats de l'entitat coral que s'allotja a l'església.

En conjunt podem assegurar que ens trobem davant d'un edifici preromànic, de planta de tradició visigòtica, que conserva les parets primitives en la seva part inferior. Corrobora la seva antiguitat, a més dels elements arquitectònics descrits, la seva antiga advocació a sant Cebrià, sant molt venerat en l'època visigoda i que és un dels que figuren en el «Libellus Orationum» tarragoní del segle VIII. La construcció de l'església és, doncs, molt anterior a l'època que li atribuïa n'Antoni Gallardo, ja que sens cap mena de dubte és d'abans del segle XI. S'hi veuen clarament, però, les modificacions sofertes a les èpoques indicades per en Gallardo: la coberta, clarament gòtica, pot correspondre perfectament a la reobertura de l'any 1462. A la benedicció del 1701, o encara a una data més pròxima, podria correspondre l'ull de bou de la façana.

Seria interessant prosseguir les excavacions i netejar l'edifici de tots els afegits exteriors. El dia que això es faci, potser es podrà comprovar si l'edifici originàriament ja era cobert amb volta o bé si tenia una coberta de fusta; així com si les parets sempre han tingut el gruix actual de 80 cm., o



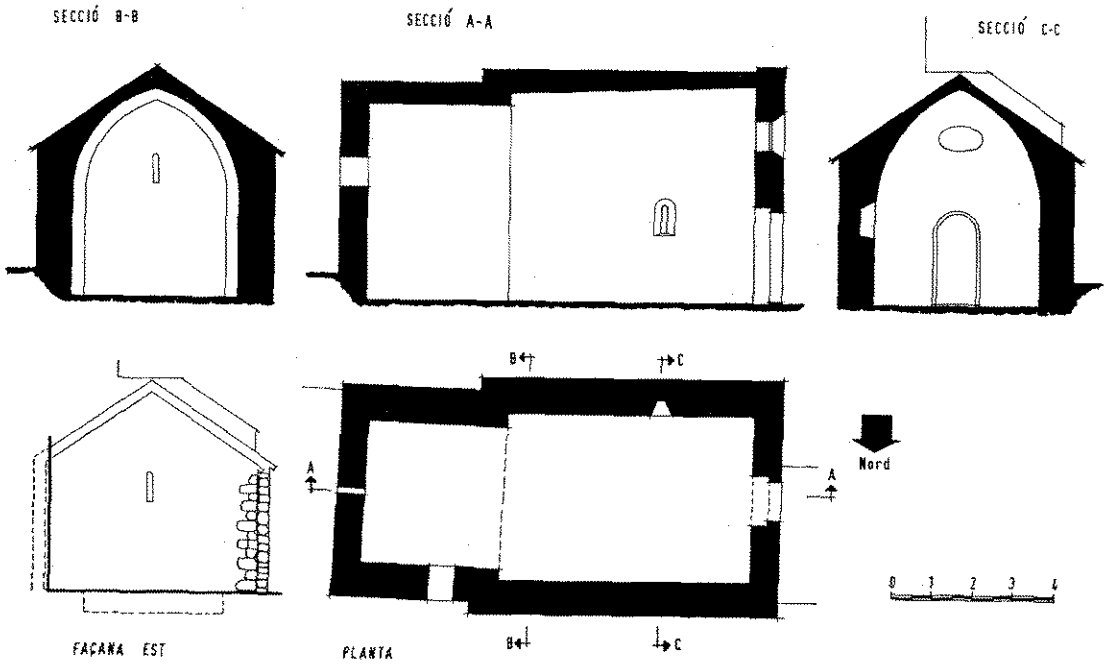
Façana i interior de Sant Corneli.



Absis desaparegut de l'església de Santa Maria.



Ermita de Sant Salvador dels Prats.



CARDEDEU: CAPELLA DE SANT CORNELI (Planol Masagué 1979)

bé foren originàriament més primes. Potser també es trobarien restes de l'antiga porta (en el cas que hagués estat situada a la façana sud, com era molt corrent a l'època). I una campanya d'excavació ben feta a l'interior de l'edifici probablement donaria llum sobre l'època de la construcció de l'edifici.

Església parroquial de Santa Maria

En la mateixa visita a Cardedeu se'ns féu a mans la fotografia que publiquem del desaparegut absis romànic de l'església parroquial de Santa Maria. És molt interessant perquè es tracta d'un absis rectangular, d'estil lombard, forma poc corrent a Catalunya: en coneixíem el de Sant Sebastià de Montmajor (molt pur) i el de Castellfollit de Riubregós (una mica més evolucionat).

Segons n'Antoni Gallardo aquest absis que desaparegué en una reforma feta l'any 1897, era el que corresponia a l'església edificada el segle XII; ignorem en què es basa per donar aquesta data de construcció, però d'acord amb les característiques que s'observen a la fotografia i les poques restes que n'han quedat, és perfectament lícit creure que l'edifici és de principis del segle XII: l'aparell de les faixes és molt regular; hi ha dues finestres bastant grans a les dues tramades centrals, i uns òculus a les seves parts superiors; la faixa situada més al sud té a la seva part alta una carota esculpida que, molt erosionada, encara es conserva avui dia (pot veure's des de l'interior del cambril de l'església).

La capella que hi ha a la banda nord del temple, tocant al campanar, correspon al braç nord del creuer de l'església romànica, de manera que el creuer tenia també testeres planes, com a Castellfollit.

A la part baixa de la fotografia i centrada amb l'absis es veu ben clara l'existència d'una finestra estreta i allargada: aquesta obertura no podia donar més que a una cripta: Existeix encara aquesta cripta o bé s'ha perdut del tot? Només una excavació ens permetria esbrinar si ens trobem davant d'un cas semblant al d'Oristà o de Vic, on modernament s'han recuperat unes antigues criptes romàniques que havien quedat soterrades durant anys i panys. No cal dir l'interès que tindria la possible troballa de la cripta, si encara se'n conservessin alguns elements.

Ermita de Sant Salvador dels Prats

Gràcies a la gentilesa del Sr. Raimon Rovellat podem oferir, encara, i com a cloenda d'aquesta notícia sobre el Cardedeu romànic, una fotografia

d'aquesta ermita totalment desapareguda anys ha. Apareix citada l'any 1073 en el document n.º 897 del Libri Antiquitatum de la Seu de Barcelona. («Mn. Mas, Notes Històriques del Bisbat de Barcelona, Volum X, 2.ª part»). L'ermita estava situada junt a la casa de Can Pelegrí i, segons Gallardo, fou aterrada l'any 1897.