

---

## DOS PAVIMENTS DE RAJOLS GÒTIQUES DEL VAL·LÈS: PUIG DE LA CREU I CASTELLAR VELL

M. Crusafont i Sabaté

Es coneixen popularment amb el nom de rajoles gòtiques les que es varen fabricar a València (Manises, Paterna, Mislata, etc.), des de finals del segle XIV fins a principis del XVI, i a Catalunya i Aragó des de finals del XV fins a mitjan segle següent. La majoria d'aquestes rajoles són decorades en blau, si bé en les valencianes aquest color apareix de vegades combinat amb el reflex metàl·lic o el morat, i en les aragoneses amb el verd o el morat.

La denominació de rajoles gòtiques, per bé que resulta pràctica per designar el conjunt d'aquestes produccions ceràmiques, necessita d'algunes precisions.

D'una banda veiem que no es produeix una coincidència cronològica amb les grans arts. Existeix un fenomen de retard en les arts aplicades, degut potser a la seva funció més utilitària i a l'àmbit artesanal de la seva producció. Això dificulta sovint la separació d'estils.

La florida de la ceràmica romànica es produeix al llarg dels segles XIII i XIV, és a dir, en ple gòtic, mentre la ceràmica d'estil gòtic té la seva màxima expansió al segle XV, i no és fins al XVI que comença a introduir-se l'estil renaixentista, i encara per la vinguda d'artistes italians (genovesos a Barcelona, Francesc Niculoso a Sevilla-Talavera). Amb les influències del Renaixement italià apareix també la policromia, la gradació de tons i l'aplicació de les rajoles per a arrambadors, a diferència de les gòtiques que eren rajoles de paviment.

Aquest fenomen de retard o inèrcia s'observa en altres arts aplicades. Així en l'encunyació de monedes, per exemple, observem com es manté el dibuix romànic en els croats de Barcelona, encara en el regnat de Jaume II (1291-1327).<sup>1</sup>

Un altre factor que relativitza la denominació de gòtiques és la presència d'elements àrabs. La producció de Manises arrenca de fet d'un estil plenament àrab i de seguida comença a introduir elements gòtics que es van fent cada vegada més predominants.

Podem dir, doncs, que el gòtic és l'estil central i predominant d'aquestes produccions, però no l'exclusiu.

Catalunya, que havia tingut una producció de rajola romànica d'una gran bellesa (encara que molt escassa segons sembla vista la dotzena escassa que s'han conservat), comença a importar de primer la rajola blava de Manises i a imitar-la després.

Hi ha un primer període confús que correspon a finals del segle XV en el qual no sempre és fàcil de distingir la producció autòctona de la importada. Es coneixen contractes d'importació (com, per exemple, la comanda del rei Martí l'Humà de rajoles de Paterna),<sup>2</sup> se sap de la vinguda d'artesans de València, de contractes d'intercanvi (com els d'Eiximeno de Mislata amb Eiximeno de Barcelona)<sup>3</sup> i de tot un període, doncs, de forta influència i imitació.

Quant a l'estil, la rajola gòtica catalana acusa l'empremta àrab, gairebé exclusivament en aquest primer període. Les raons són bastant lògiques: la influència àrab s'ha mantingut durant un període d'ocupació molt més breu, les rajoles gòtiques catalanes comencen un segle més tard i la població de moriscos és molt menys important ací que no pas a València, on trobem pobles sencers d'artesans d'origen àrab dedicats (o dedicades, ja que la majoria d'operàries eren dones) a la manufactura de rajoles i plats pintats a mà.

Segons els censos estudiats per Reglà per al temps de llur expulsió (1609), la població morisca de València era de 125.000 persones, contra només 4.000 a Catalunya.<sup>4</sup> A més, la seva situació es diferenciava poc de l'esclavitud. Hamilton compara les formes de treball dels moriscos amb les dels negres dels estats sudistes nordamericans.<sup>5</sup>

Precisament aquest és un dels factors que deuen determinar un canvi de tècnica en la manufactura de rajoles a Catalunya. Aquí trobem que els artesans són homes, i homes catalans.<sup>6</sup> Forçosament això conduiria a un increment de costos, ja que llurs salaris deurién ésser força més elevats que els de les dones. Per competir amb la rajola valenciana, els artesans catalans es veieren obligats a cercar alguna forma d'industrialitzar o de simplificar llur treball artesà.

1. Veure els tipus I, II, III i IV de Jaume XII al «Catàleg dels croats de Barcelona, d'Antoni Badia i Torres. Barcelona 1969.

2. De l'any 1402, Pàg. 80 del volum «Ceràmica y Vidrio», de Joan Ainaud de Lasarte. *Ars Hispaniae*. Madrid 1952.

3. Pàg. 121 de documents aportats per Batllori i Llubia a «Ceràmica catalana decorada». Barcelona 1949. Més endavant, però, Llubia trobà altres documents on consta que aquest contracte no es complí.

4. «Estudios sobre los moriscos», de Joan Reglà. Barcelona 1974. Reglà dona com a bons els resultats de les investigacions de Lapeyre, arrodonint les xifres per dalt, tenint en compte que li sembla més encertat calcular la població total a base de fogatges a una mitjana de cinc persones per família, en comptes dels 4'5 aplicats per Lapeyre. Pàg. 223.

5. Op. cit. nota anterior, pàg. 38.

6. Observació de J. M. Llubia.

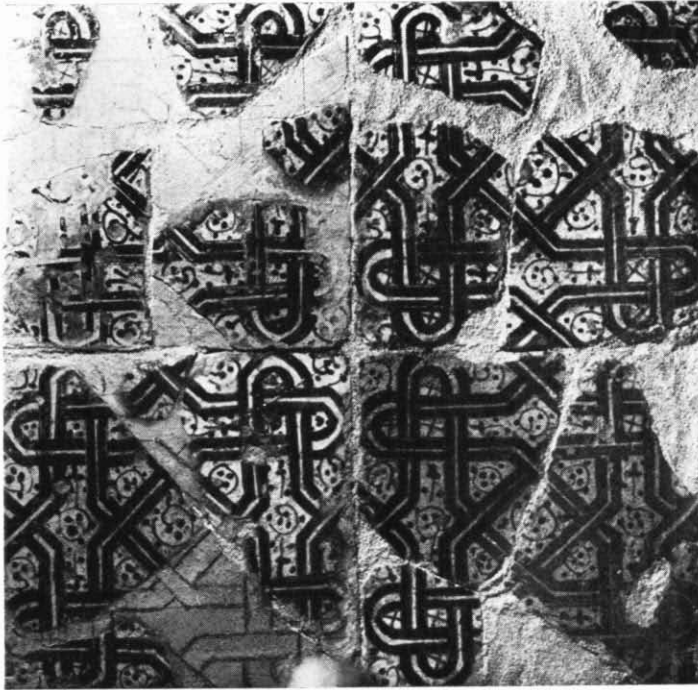


Fig. 2. Muntatge de fragments per mostrar com devia ser el paviment del Puig de la Creu.

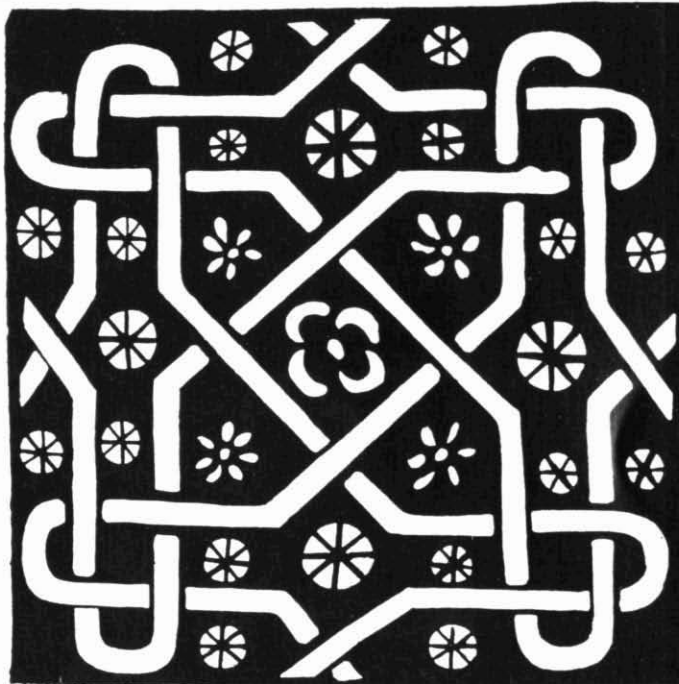


Fig. 3. Rajola valenciana amb una trama igual a la del Puig de la Creu. Els dibuixos secundaris, però, l'allunyen, cronològicament, de la nostra.

Fig. 4. La il·luminació lateral ens fa veure (i ens exagera una mica) la fina trama que servia de guia pel dibuix. On no hi ha desgast la trama no és visible.



Fig. 5. El paviment de Castellar Vell, amb els dracs alats (muntatge de fragments).



Així veiem com, molt aviat, a principis del segle XVI, es generalitza l'ús de la «tropa». Aquesta consistia en una plantilla que s'aplicava sobre la rajola, tapant-ne les parts blanques. Un pinzell passat per damunt la plantilla deixava «impreses» en blau les parts foradades. Després es completaven a mà els detalls secundaris. Es coneixen fàcilment les rajoles fetes d'aquesta manera (exclusiva de Catalunya) perquè en totes les parts blaves s'hi veuen les ratlles del pinzell que segueixen totes la mateixa direcció.

Altres tècniques de simplificació foren el pinzell-pinta que s'utilitzà profusament en la ceràmica barcelonesa de reflex metàl·lic<sup>7</sup> i que permetia fer tres línies paral·leles d'un sol traç (utilitzat també a l'Aragó), i l'estergit, que es comença a usar a partir de principis del segle XVI per als plats, plafons i rajoles «dels arts i oficis». Aquesta darrera tècnica consistia en resseguir amb petits forats sobre un cartró el dibuix que es volia donar a la rajola i aplicar després aquest cartró damunt la rajola, passant pols de carbó per damunt. Així quedava el dibuix puntejat que servia de guia al dibuixant. Els detalls de la rajola (ocells, terra, cel, fulles, etc.), els feia a traç lliure.

Característiques de la producció catalana són el to rosat (per transparència de l'argila) del blanc de fons, i, en general, una menor consistència del fang del cairó. El to rosat era degut a l'escassetat d'estany en el vernís.<sup>8</sup> La poca consistència del cairó és deguda a la manca de compressió sobre el fang, i, per tant, cal pensar si els rajolers valencians no tenien un sistema més perfeccionat.

Quant a l'estil, apart del primer període arabitzant que ja hem comentat, el gòtic és el predominant per admetre, cap a mitjans del segle XVI, influències renaixentistes.

Com diu Llubia, són poquíssimes les rajoles d'aquesta època que es troben col·locades en el seu lloc d'origen.<sup>9</sup> És per això que hem cregut d'interès assenyalar l'existència de dos paviments en l'àrea del Vallès, els quals, si bé no es troben ja formant paviment, evidencien llur procedència, ja que les rajoles s'han trobat soterrades en dos llocs aïllats i en quantitat suficient per poder dir amb tota seguretat que formaven part d'un enrajolat dels edificis que assenyalarem.

## **Puig de la Creu**

Al nord-est de Castellar del Vallès i al cim de la muntanya anomenada el Puig de la Creu, s'aixeca l'església romànica que es coneix amb aquest mateix nom. Recentment restaurada, aquesta edificació fou probablement un cenobi dependent del de Jonqueres.<sup>10</sup>

7. Veure «Ceràmica barcelonesa de reflejo metálico», de F. de P. Bofill, a «Anales y Boletín de los Museos de Arte de Barcelona». Vol. I - 1. Pàg. 14.

8. «Ceràmica medieval española», de Ll. M. Llubia. Barcelona 1967. Pàg. 139.

9. Op. cit. nota<sup>3</sup> Pàg. 22.

10. «Història de Castellar del Vallès», d'Antoni Vergés i Mirassó. Barcelona 1974. Pàg. 123.

Al mig del camí i pels marges al voltant de l'església hi hem trobat diversos fragments de rajoles blaves (fig. 2), provinents, segons refereixen els guardes, del pati interior, del recinte monacal, i que aparegueren quan es va rebaixar el terreny per enllosar. Cal suposar, doncs, que originàriament degueren ésser peces del paviment de l'església o d'alguna de les dependències annexes.

Aquesta original rajola té aire moresc, amb la seva complicada llaceria que la fa semblant a una altra de valenciana (fig. 3) publicada per González Martí,<sup>11</sup> per bé que la aquí descrita és més gran (17,2x17,2 contra 15,5x15,5) i els ornaments secundaris són del tot diferents.

És pintada a mà, si bé s'observa una tècnica molt curiosa de marcar un patró o guia per fer el dibuix: de manera semblant a les rajoles d'aresta, es degué imprimir en el fang tou i amb un motlle, el dibuix de la llaceria, i així, després de la primera cuita era molt més fàcil de pintar-la (fig. 4).

Es coneixen altres tècniques d'impressió sobre el fang, però creiem que aquesta és del tot original.

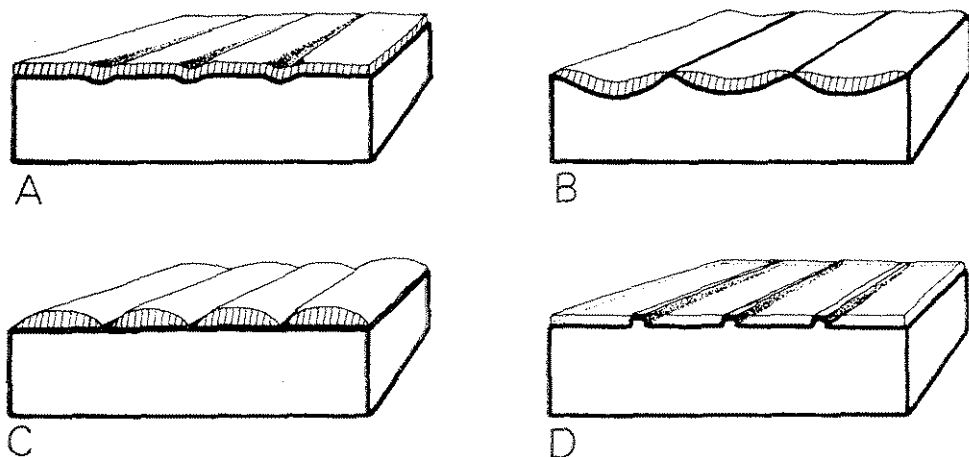


Fig. 1.

En la **Figura 1** mostrem dibuixos d'aquestes tècniques: gòtiques primitives, aresta, corda seca i la del Puig de la Creu.

La de les rajoles gòtiques primitives (**Fig. 1 A**), la més semblant a la nostra, s'utilitzà en rajoles en blau i blanc, a diferència de l'aresta i la corda seca que mantingueren la policromia limitada dels alicatats a base de tres o quatre colors simples. El sistema de les gòtiques primitives és invers al del Puig de la Creu: s'imprimeixen unes ranures profundes que emmarquen algunes zones de dibuixos i formen uns solcs que són clarament visibles en la rajola acabada. Segons sembla, aquest solc no pretenia solament servir de guia del dibuix, sinó donar l'aparença dels junts dels

11. Fig. 483 de la pàg. 370 del Vol. II de «Cerámica del Levante español». Barcelona 1952.

alicatats, formats de peces independents. Es considera, doncs, com una fase primera de superació del laboriosíssim alicatat i es produí a València a finals del segle XIV.

En les d'aresta (**Fig. 1 B**) la impressió és profunda i ampla, produint un solc de perfil corbat que serveix de dipòsit dels vernissos de diferents colors, quedant doncs separades les diferents zones de color per les arestes. En la rajola acabada el relleu queda molt marcat.

Les rajoles de corda seca (**Fig. 1 C**) no queden impreses en el fang, sinó que sobre el cairó acabat es dibuixa (amb patró, probablement) amb un greix el perfil volgut amb una ratlla prima. Les zones lliures s'omplen de colors simples, que són rebutjats en arribar a la ratlla grasa i no la poden sobrepassar. Quan es fa la segona cuita els vernissos s'inflen en no poder escampar-se, i així queden els colors en relleu. Aquestes dues tècniques darreres rarament s'utilitzaren en rajoles blaves i foren les predominants a Sevilla i Toledo. També s'utilitza a l'Aragó i molt més rarament a València i a Catalunya.

Els trets que diferencien la tècnica del Puig de la Creu (**Fig. 1 D**) són: no es forma un solc, sinó una aresta fina i de poca alçada i la resta del cairó queda plana, s'utilitza per emmarcar determinades zones del dibuix, com en el primer cas i no per fer tot el dibuix ni per separar colors, com en el cas de l'aresta i la corda. Finalment és l'única que un cop envernissada i feta la segona cuita, el gruix del vernís cobreix les arestes i queda la rajola plana (**Fig. 3**). Només en les rajoles desgastades pel trepig s'hi veu la fina trama de guia.

És difícil d'esbrinar si aquesta rajola és catalana o bé procedeix d'importació valenciana. El tema i el tamany no ens diuen res, ja que la imitació era corrent, com hem vist, i la mida no és usual ni en les catalanes ni en les valencianes.

Per bé que no es pot descartar del tot la importació, nosaltres creiem que és catalana per les següents raons: el fang no té gaire consistència i s'esterrossa fàcilment, els dibuixos secundaris (que varien d'una rajola a l'altra) no tenen el traç tan decidit com en les valencianes (els cercles són fets en dos trams),<sup>12</sup> i sobretot la tècnica, que ens fa pensar en un primer pas cap a la simplificació de la feina que hem explicat abans. No sabem que a València es deixés mai de pintar totalment a mà, i els dibuixos secundaris la situarien a principis del segle XV, on encara és menys probable la utilització d'un motlle.

Creiem, doncs, que corresponen a la primera fase d'imitació catalana de la rajola blava de Manises, és a dir, que és de finals del segle XV. No n'hem vistes de semblants en cap publicació ni Museu.

Apart de les rajoles, hem trobat també alguns fragments de ceràmica catalana de reflex (s. XVI) i blava de diverses èpoques (del XV al XVIII).

12. Observi's també el sistema «expeditiu» d'omplir els espais dels llaços amb dos traços en creu en el fragment de la fig. 4, tant poc d'acord amb la manera de treballar dels rajolers valencians.

## Castellar Vell

Castellar Vell, l'antiga església parroquial de Sant Esteve de Castellar, es troba en un pla voltat de barrancs a l'oest del poble de Castellar del Vallès, prop de la masia de Can Sallent. És romànic-gòtica i en aquesta mateixa publicació se'n parla extensament.

La rajola que hi hem trobat (fig. 5) és d'un tipus força conegut: és un tema de dos dracs alats amb ornaments vegetals i cercles, fent que el dibuix es completi amb el conjunt de quatre rajoles.<sup>13</sup>

El seu to rosat, el tamany (15x15) i sobretot el fet d'haver estat pintada amb trepa, ens fa assegurar que és de manufactura catalana i de la primera meitat del segle XVI.

Per bé que tot el terra de l'església ha estat remogut, hem trobat una gran concentració de fragments (la major part sense dibuix, gastats pel trepig) en la dependència que hi ha al costat de la capçalera del temple, probablement la sagristia.

Aprofitem la doble referència a Castellar Vell per relacionar la gran quantitat de fragments de ceràmica catalana que hem trobat als voltants de l'església, sobretot en el gran camp que hi ha enfront de la porta lateral d'entrada. Com que procedeixen de camps llaurats sovint, els fragments tenen un tamany bastant uniforme, en relació directa amb el gruix, i per tant llur nombre dóna una idea, encara que aproximada, de la presència de peces d'un determinat tipus.<sup>14</sup>

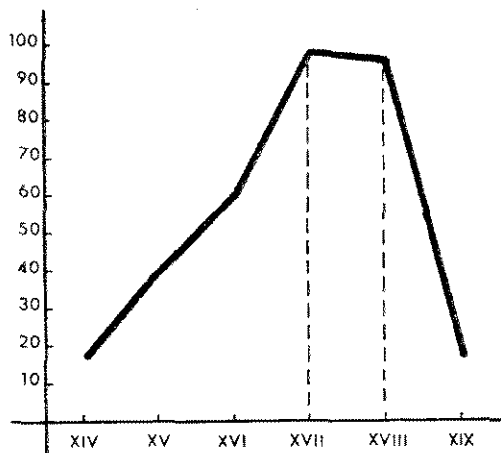
Tipus	Nombre de fragments		Època
	Escudelles	Plats	
Blau (de Paterna)	4	—	XIV-XV
Verd i morat	7	6	XIII-XIV
Blau i rosat	19	21	XV
Reflex metàl·lic	13	13	XVI
Inf. Renaixement blau	11	24	XVI
Id. Blau i groc i polic.	3	3	XVI
Plats «ditada», etc.	—	56	XVII
Escudelles cercles	35	—	XVII
Escudelles tardanes	13	—	XVIII
Plats «botifarrer»	—	3	XVII-XVIII
Plats «de Poblet»	—	11	XVII-XVIII
Plats de «faixes»	—	7	XVIII
Plats «inf. francesa»	—	61	XVIII
Plats polic. «Banyoles»	—	7	XVIII-XIX
Plats «cirereta»	—	15	XIX

13. La reproduïx Santacana en el seu «Museum Arqueològic Santacana». (Barcelona 1909, lám. 62) i cita que procedeixen del convent de Montsió i del Monestir de Montserrat.

14. No podem prendre els pesos perquè en els segles XV i XVI la ceràmica catalana és en conjunt més prima que en els altres períodes.



Agrupant per períodes, resulta aproximadament:



- S. XIV - 17
- S. XV - 40
- S. XVI - 60
- S. XVII - 99
- S. XVIII - 96
- S. XIX - 15

Per bé que la proporcionalitat fragments/peces no és pas exacta, veiem com el gràfic ens concorda amb l'evolució de la ceràmica catalana: iniciada al segles XIII-XIV, creix al llarg dels segles XV i XVI per arribar al seu millor moment al segle següent. El segle XVIII és de gran producció, però ja s'inicia la decadència, que esdevé total al segle XIX, incapaç de resistir la invasió en el mercat ceràmic de les produccions fetes amb calcomania, imitant la ceràmica anglesa (Pickmann i similars).

Apart dels fragments de plats i escudelles, hem trobat també un fragment de rajola polícroma, probablement del s. XVIII, que degué formar part d'algun plafó, ja que en l'anvers s'hi veuen uns plecs de vestit i en el revers restes de la numeració que s'hi posava per servir d'orientació a l'hora de col·locar-les.

Creiem que la distribució de fragments trobats en molts altres llocs, i que detallarem en altres ocasions, donarà una proporció semblant a la de Castellar Vell.