

# Arqueologia Medieval

# 6/7

REVISTA CATALANA  
D'ARQUEOLOGIA MEDIEVAL

## JACIMENTS

La intervenció arqueològica a Santa Maria l'Antiga o Santiga: De l'església preromànica a l'església renaixentista i barroca

La vil·la de Can Cabassa en els segles IV al VII

La intervenció arqueològica a Sant Pau de Riu-sec: La vil·la romana, l'assentament d'època carolíngia i la parròquia i granja templera medieval

## MATERIALS

Esteles funeràries discoïdals de la Bisbal de Falset, Cabaçes, Margalef de Montsant, Siurana i Ulldemolins

Unes mesures de ceràmica trobades a Santa Creu de Rodes

## METODOLOGIES

Les gravures rupestres d'època medieval de la Cerdagne

## TERRITORIA

Aproximació històrica i arqueològica al procés de formació del nucli antic d'Horta de Sant Joan



## MATERIALS

# Esteles funeràries discoïdals de la Bisbal de Falset, Cabaçés, Margalef de Montsant, Siurana i Ulldemolins (El Priorat)

Joan Menchon i Bes / Josep Enric Martí i Arbós / Peter Rius i May

A la comarca del Priorat hem pogut estudiar una sèrie d'esteles funeràries de tipus discoïdal. Presentem ara un avanç de les poblacions de la Bisbal, Cabaçés, Siurana i Ulldemolins. Va formar part d'un estudi més ampli sobre el Montsant, en el marc de l'Inventari del patrimoni etnològic del Priorat que l'any 1994 va portar a terme l'associació Carrutxa de Reus.

### Aspectes generals

L'estela funerària és un objecte generalment de pedra destinat a senyalitzar un enterrament o una zona funerària. Hi podem diferenciar dues parts: una dedicada a fixar la peça -el peu- i una altra -el cap- que és per ser vista, on trobarem les decoracions si és el cas. Tipològicament, en trobarem de cap rectangular, discoïdal, poligonal, etc. I també existeixen diferents tipus de peus. En aquest estudi ens centrarem en les de tipus discoïdal.

L'arqueologia, l'etnografia i la iconografia medieval mostren com l'estela discoïdal medieval té una clara funció funerària. En primer lloc, cal recordar una celebrada miniatura del segle XIII, que correspon a les Cantigas de Santa Maria del rei Alfons X el Savi (núm. CLXIV del *Códice Rico*, monestir de l'Escorial), en la qual es veu el prendiment d'un monjo en un cementiri. La imatge ens evoca clarament com devia ser el paisatge d'un fossar medieval amb sarcòfags i esteles discoïdals.

L'argument arqueològic es basa en la localització d'esteles discoïdals *in situ* (CASA 1992: 125-131). El cas més conegut és el ja comentat de Tiermes, on les esteles marcaven la capçalera de tombes de lloses que es daten entre els segles XII i XIII, de

manera que gaudim d'un clar fòssil director per a la cronologia de les peces castellanès. Altres excavacions de Castella, Aragó, Cantàbria etc. corroboren la susdita funcionalitat (MENCHON 2004: 651-686). Potser la situació de les esteles de Tiermes (Sòria), *in situ*, a peu de la porxada de l'església ens indiquen ja una certa preeminència social dels enterrats (CASA 1978: 645-658; 1980: 329-336; 1990: 125-131; CASA, DOMÉNECH 1981: 499-506; 1983; MENCHON 2004: 651-686).

A banda de la situació d'una estela a la capçalera de la tomba, es coneixen alguns casos amb estela al cap i peus de l'enterrament, i encara és més interessant quan aquests cips a banda i banda de la tomba es combinen amb una dalla funerària, pedra tombal o llosa, com es coneix en alguns exemples portuguesos o catalans (GABRIEL 1988: 79-91; MENCHON, RIUS 1997: 209-224; SITJES 1993, 1994).

Salvador Palomar, que ha estudiat l'estela des d'una vessant etnogràfica fa el següent apunt: "*Una primera funció de l'estela com a monument funerari és la senyalitzadora. Inicialment senyalitza l'emplaçament d'una sepultura o l'indret on s'ha produït una mort excepcional, és a dir, accidental o violenta. L'estela pot tenir també una funció identificadora, que la relaciona amb una persona, un ofici, un llinatge, etc.*" (PALOMAR 1993a: 76-79).

Una altra funcionalitat que apuntà fa cert temps C. de la Casa és la delimitadora. L'aparició d'esteles clavades als límits del fossar de Renieblas (Sòria) fan suposar a l'autor que l'estela discoïdal medieval tindria també la funció de marcar i definir la sagrera (CASA 1990: 125-131). Aquest ús encaixaria, per exemple, amb la manca d'un mur de tanca a la miniatura de les Cantigas o la





Miniatura de la Cantiga CLIX del Códice Rico de les Cantigas de Santa Maria, d'Alfons X el Sabi amb imatge d'un cementiri del segle XIII (monestir de l'Escorial).

És factible pensar que l'estela discoïdal marcava l'enterrament familiar. A l'edat mitjana s'ha demostrat documentalment i arqueològica l'ús d'una mateixa tomba o zona de cementiri per individus de la mateixa família, i/o posteriorment, un mateix gremi o confraria. A la Conca de Barberà s'ha pogut estudiar amb certa intensitat el cas del fossar de laics del convent de sant Francesc de Montblanc, on es podia observar en determinats punts tant l'agrupació d'enterraments segurament per vincles familiars, el reaprofitament d'una mateixa tomba.

El major problema que mostren les esteles funeràries discoïdals és la seva datació. Generalment es tracta de peces que apareixen sense context arqueològic i són pobres en elements que puguin ajudar en la seva adscripció cronològica: epigrafia, decoracions datables, tècniques d'entallament.

Les excavacions de necròpolis castellanes daten les primeres discoïdals medievals a partir dels segles XI, XII, i XIII, al País Basc i Navarra moltes de modernes es presenten epigrafiades, la qual cosa en facilita la cronologia, encara que aquesta és més dilatada. A la zona de Cantàbria estan rebent datacions fins i tot anteriors (MARTÍN 1992: 43-47; AZKÁRATE, GARCÍA CAMINO 1996).

A Catalunya, el Dr. Riu data les primeres discoïdals a partir dels segles XII i XIII (RIU 1982: 29-57). Els treballs de Josep Gallart a les comarques de ponent associen esteles discoïdals i enterraments medievals de fossa simple (GALLART 1986: 129-154; GALLART, GIRALT, MIRÓ, VIVES 1991; GALLART, SANTANACH 1989: 181-202), com s'ha pogut també veure a la necròpolis de sant Francesc de Montblanc (MENCHON 1996).

Esteles amb inscripcions, com Alcover, la Torre de l'Espanyol, Tirvia, Ribelles... són datables generalment a partir dels segles XIV i XV. A Miravet, Solivella, el Catllar, Sant Julià de Pedra, l'epigrafia ens condueix a moments més moderns, o fins i tot peces dels segles XIX i XX, com els casos de Siurana, Nou de Bergadà, Olius, Riner etc. (MENCHON, RIUS 1997: 209-224). Malauradament les peces amb epígraf són un percentatge molt baix (UCLA 1994: 609-626).

Abans de continuar amb la qüestió cronològica de les esteles discoïdals caldria tenir en compte dos problemes, un és la moltes vegades contradictòria datació que han patit algunes esteles entre els autors que les han abordat i, l'altre, una certa confusió que pot existir en parlar de cronologia.

Una troballa casual d'una estela, definible perfectament com a medieval, per tenir una creu patent o una *hexafolia* o perquè s'ha cisellat a bisell, s'ha datat en època visigòtica (cas d'Alcubillo de Avellaneda, Sòria: CASA, DOMÈNECH 1983: 256; ORTEGO 1974: 101-111). Un altre cas prou conegut és el d'algunes peces de la Rioja que, segons els autors, són indistintament romanes o medievals, la polèmica de la datació de les esteles gegants de Cantàbria, o la d'Herraméluri presa com a paleocristiana (MARCOS, BEGUIRISTAIN, CASTIELLA 1990: 61-66; PERALTA 2004: 255-356; VEGA, CEREZO 2004: 357-369). Per altra banda, l'estela discoïdal com a objecte pot tenir una llarga vida, sigui amb la seva funció, sigui amb una altra o reaprofitada.

Caldria, doncs, encara que sigui de forma teòrica, distingir entre la data de fabricació de l'estela i el temps que funciona com a tal (cronologia d'ús). Aquesta s'entendria entre dues fites temporals, un terme *post quem* al cisellat de la peça; i un terme *ante quem*, quan deixa de tenir la seva funció primària.

La reutilització no indica exclusivament l'abandonament de l'ús funerari, ja que passa a ésser un simple element decoratiu, constructiu, o abandonat. No és gens estranya aquella estela que continua amb un reaprofitament funerari, com és cas de la que senyalitza una tomba diferent d'aquella a la qual pertanyia, amb el repicatge i la variació fins i tot la seva forma i decoració. També pot decorar una construcció funerària més complexa (mausoleu, illa de nínxols...).

Un cas interessant és quan apareix l'estela amb trau per ficar-hi una creu de metall, de manera que es converteix en una simple base d'una fita funerària més moderna. L'estela perd part del seu sentit funerari, i passa a ésser la base d'un nou sistema de senyalitzar les tombes.

L'existència d'esteles encara *in situ*, en cementiris en ús des de l'edat mitjana podria potser indicar la seva utilització o aprofitament fins fa relativament poc temps. Amb tot, cal pensar si senyalitzen o no un enterrament medieval, modern o tan sols s'han recol·locat tot decorant l'ambient funerari (p. ex. Forès, Conca de Barberà). De tota manera, crida l'atenció que quan l'estela és *in situ* o *in loco*, i indica una predisposició davant la peça que porta a deixar-la on és o a posar-la en la seva forma original, no perdi el seu sentit malgrat el pas dels anys.

Altres decoren els murs dels cementiris, cosa que demostra també una ideologia determinada. Es vol conservar l'estela lligada d'una forma o altra a un context funerari, i passa d'una funcionalitat senyalitzadora de tomba a delimitació de l'espai funerari. En altres casos no abandona el sentit religiós, com el cas de les aprofitades com a creu de terme, estació de Via Crucis o creu de Calvari. Hi ha també esteles que s'utilitzen per senyalitzar el lloc d'una mort violenta o accidental.

Hom suposa que l'estela discoïdal devia anaer perdent força en època moderna, per un canvi de costums en les senyalitzacions i en l'enterrament dins dels temples, o pel trasllat dels cementiris fora vila. A partir del regnat de Carles III hi ha un seguit d'ordinacions que obliguen o faculden de traslladar els antics fossars fora dels recintes urbans. Aquest fet es dilata al llarg del temps, de manera que encara resten poblacions que constinuen utilitzant els cementiris medievals. Els nous usos funeraris, com els nínxols, les esteles tabulars, les esteles cruciformes, creus de metall i especialment els vasos funeraris dins les esglésies comportarien l'abandonament de les discoïdals.

No es pot tampoc descartar una evolució tipològica vers les esteles de tipus tabular o cruciforme, tal com indicava Frankowski (1920: 72). L'estudi diacrònic de cementiris de cronologia prou àmplia podria aportar-nos dades a l'hora de conèixer l'evolució dels sistemes d'enterrament i senyalització utilitzats –per poder veure quan s'inicien o finalitzen –des de l'edat mitjana fins als nostres dies.

A Euskadi són força les esteles datades o datables en època moderna.<sup>2</sup> També hi ha casos en altres punts de la geografia

peninsular (LÓPEZ DE LOS MOZOS 1980: 441-454). A Navarra es van utilitzar fins al segle XVIII. I és interessant veure com en ple segle XX, l'estela discoïdal hi reneix amb força, s'identifica amb col·lectius abertzales i sovint s'associa a la figura del *lauburu*. Així l'estela torna a ser usada en els cementiris i fins i tot es converteix en una icona del nacionalisme basc. També es comença a identificar amb la reividindicació del celtisme i regionalisme a la cornisa cantàbrica (ETCHEHANDY 1982, 1984: 361-363; 1989; ZUBIAUR 1986: 35-36).

## Inventari

Les esteles que ens ocupen formen part del conjunt de discoïdals que coneixem a les comarques meridionals catalanes, amb les quals hem de posar en relació. Al Priorat sabem de la seva existència en diverses poblacions: Marçà, Falset, la Morera de Montsant, o la Figuera. Si bé no han estat estudiades de forma detallada, no són pas desconegudes.

Una de les primeres referències de les esteles de Siurana són a l'*Art Popular Català* de Ramon Violant i Simorra. En aquest llibre es publiquen algunes fotografies de peces de les terres de l'Ebre i de Siurana: "1-2. Esteles funeràries davant l'església de Siurana (Priorat). Una té la creu; l'altra la sexifòlia" (VIOLANT I SIMORRA 1976: 282). Malauradament no hem pogut consultar l'edició *princeps* d'aquest llibre (VIOLANT I SIMORRA 1948).

Tenim també la cita de les esteles del fossar de Siurana a l'*Inventario Artístico de Tarragona y su Provincia* (LIAÑO 1983, tom I: 72). Anys després, les esteles siuranenes van ser objecte de publicació en sengles articles de S. Palomar i M. Martorell (PALOMAR 1993b: 121-125; MARTORELL 1991, s/p; 1993:121-125) o la ressenya al volum XXI de l'obra *Catalunya Romànica* (MENCHON 1995b: p. 395-396).

No es pot deixar de banda el fet que de vegades esteles com les de Siurana han estat relacionades amb el catarisme. En els darrers anys, la literatura generada entorn dels "bons homes" ha vist la presència de discoïdals a Catalunya amb l'arribada de càtars d'Occitània. Un dels darrers treballs és el de J. Bibià, però que és prou explícit respecte al tema: "no tenim constància clara que ens hagi arribat fins als nostres dies cap element escultòric o artístic representatiu d'aquesta religió." Ho argumenta pel fet que els càtars no van ser constructors d'esglésies ni veneraven sants, eren iconoclastes, i en el cas de deixar alguna obra, la Inquisició es va encarregar de destruir-la. Ara bé, "sí que crida l'atenció el cas de les esteles discoïdals trobades en alguns cementiris d'Occitània, atribuïdes a ells, o bé a una tradició purament maniquea, i algunes que fins i tot he trobat a casa nostra, que si no han estat d'origen càtar, m'arrisco a dir que sí que han estat inspirades en aquesta simbologia tan escassa, però no inexistent, en la nostra vessant dels Pirineus." (BIBIÀ 2005: 77-78).

Ara bé, no està d'acord a prendre la creu d'Oc com un element simbòlic càtar, atès que el catarisme no utilitzava la creu (BIBIÀ 2005: 79-80). Quant a les esteles, i sobre la base de R. Nelly, planteja el poc respecte càtar envers els finats, a diferència dels catòlics, per la qual cosa no seria necessari l'ús d'esteles funeràries. Però, en determinats llocs d'Oc i l'parralde, al segle XI adoptaren exclusivament les esteles discoïdals, especialment

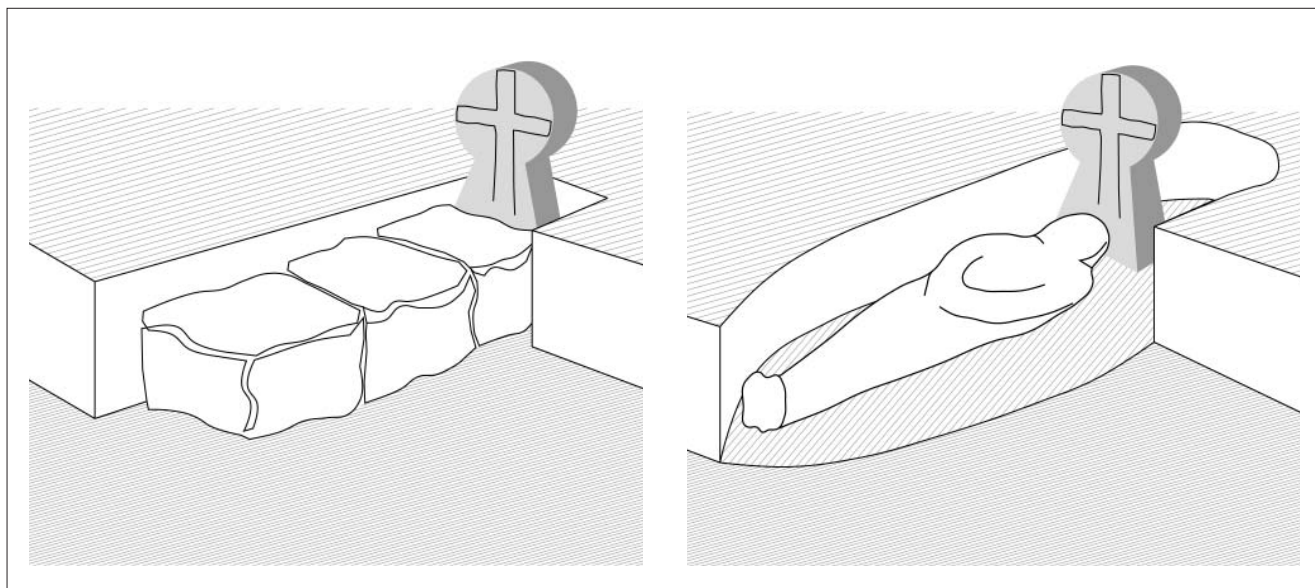
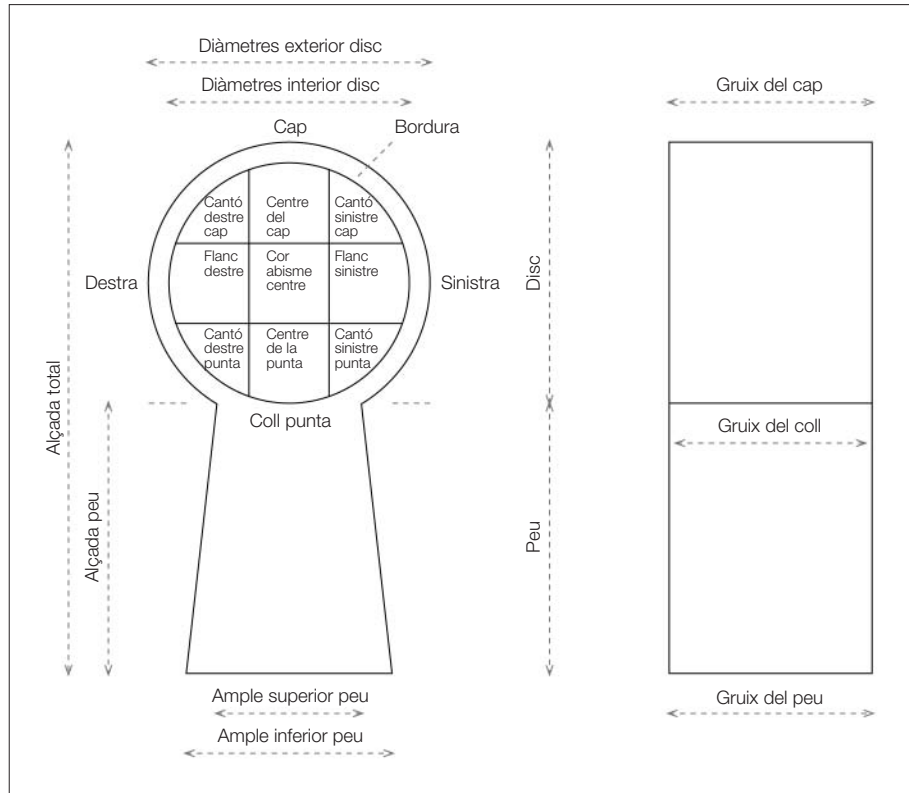
2 BARANDIARÁN 1980: 81-83 ens diu que "tras una época de florecimiento –siglo XVI– ha venido su decadencia, hasta el punto que a fines del siglo pasado, nadie colocaba una estela discoidea en su tumba. Es ahora cuando reaparece de nuevo en muchas tumbas como una reacción ante el afán iconoclasta de la últimas décadas del siglo XIX."

al Laugerès. Allí devien estar en ús fins als segles XIII i XIV, i eren decorades a una cara amb un signe d'ofici i a l'altra amb una figura amb la mà aixecada a l'estil de les *heroitzacions* bogomiles, ens diu Bibià (2005: 77-78).

Bona part de la relació que hom ha vist entre esteles discoïdals i catarisme és pel fet que en determinats llocs on s'han documentat "bons homes", com el cas de Siurana, també s'hi coneixen esteles. Per postres, la creu d'Oc no manca en força peces catalanes. El cert, però, és que hi ha esteles on hi van

haver càtars, com també hi ha esteles on no se'n documenten. A més en altres llocs no desestimàvem l'arribada de l'ús de la discoïdal a Catalunya per relació amb el món occità, que no implica forçosament que sigui càtar (MENCHON 1988-89b: 251-317). Ezequiel Gort, és prou explícit a l'hora de desvincular esteles discoïdals i catarisme: "*Algunes de les esteles s'han volgut identificar amb suposades pràctiques i simbologies càtars a partir de nombroses peces localitzades a Occitània en indrets on el catarisme va tenir una forta implantació. Però això per si mateix no és cap evidència de res, perquè estem davant d'una*

Nomenclatura aplicada en la descripció de les esteles.



Esquemes de tomba de lloses i tomba de fossa senyalitzades per esteles discoïdals.

*pràctica cristiana respecte de la mort que, a més, no és exclusiva de l'àrea geogràfica on va arribar el catarisme.*" (GORT 2006: 49).

## La Bisbal de Falset

El grup d'esteles de la Bisbal procedeix del cementiri vell del poble, del segle XIX. Presumiblement són peces que provenen del

fossar medieval. La construcció d'un immoble al seu costat, va motivar la preocupació de les persones del poble, especialment del reconegut dibuixant i fill de la Bisbal, Paco Masip. Una primera visita va comportar la retirada d'una de les esteles, despenjada del mur de tanca. Posteriorment se'n va salvar una segona i fins fa uns anys n'hi havia cinc de fixades en el mur de tancament (on les vàrem poder estudiar i amidar). Finalment van ser salvades gràcies a la intervenció de Paco Masip.<sup>3</sup>

<b>NÚM.</b>	<b>01</b>
<b>INVENTARI</b>	CAT 18.03 BIS 01
<b>UBICACIÓ ACTUAL</b>	en el moment del seu estudi era al cementiri vell de la Bisbal, sobre la porta d'entrada. Juntament amb l'estela 07 formava el coronament del frontó de la porta. Ara és en dependències municipals.
<b>ALÇADA TOTAL</b>	84 +/-? cm.
<b>DIÀMETRE DISC</b>	42 cm.
<b>GRUIX 1</b>	19 cm.
<b>GRUIX 2</b>	19 cm.
<b>GRUIX 3</b>	19 cm.
<b>COLL</b>	20 cm.
<b>AMPLE INF. PEU</b>	34 cm.
<b>MATERIAL</b>	pedra calcària.
<b>CONSERVACIÓ</b>	en bon estat, encara que ha perdut una part del disc.
<b>TIPOLOGIA CAP</b>	discoïdal.
<b>TIPOLOGIA PEU</b>	trapezoïdal de costats rectes, o de cua d'oreneta.
<b>DECORACIÓ CARA A</b>	en el disc, creu patent de braços curvilinis i rosetes de vuit pètals en els quatre cantons del disc, tot emmarcat dins una bordura simple; en el peu, petita tau. Ens els braços de la creu es poden veure quatre flors de tres o quatre pètals incises.
<b>DECORACIÓ CARA B</b>	hexafòlia nimbada dins una bordura simple; en el peu, data 1855.
<b>TÈCNICA CARA A</b>	baix relleu pla, flors a bisell; en el peu, tau incisa.
<b>TÈCNICA CARA B</b>	baix relleu pla, en el peu, data incisa.
<b>CRONOLOGIA</b>	segles XV-XVI.
<b>BIBLIOGRAFIA</b>	inèdita.
<b>CONTEXT</b>	es trobava reaprofitada com a decoració de la tanca del cementiri. Quant a la data de la cara b, 1855, hem de dir que aquesta cara és just sobre la porta del fossar, de manera que és versemblant que, en reutilitzar-se, per la seva ubicació, s'hi cisellés la data de construcció del cementiri.

<b>NÚM.</b>	<b>02</b>
<b>INVENTARI</b>	CAT 18.03 BIS 02
<b>UBICACIÓ ACTUAL</b>	havia estat en el cantó del cementiri al costat del camí; després va caure dins i va ser traslladada a dependències municipals.
<b>ALÇADA TOTAL</b>	73 cm.
<b>DIÀMETRE DISC</b>	36 cm.
<b>GRUIX 1</b>	15 cm.
<b>GRUIX 2</b>	15 cm.
<b>GRUIX 3</b>	16 cm.
<b>COLL</b>	18 cm.
<b>PEU</b>	21 cm.
<b>MATERIAL</b>	pedra calcària.
<b>CONSERVACIÓ</b>	bona.
<b>TIPOLOGIA CAP</b>	discoïdal.
<b>TIPOLOGIA PEU</b>	trapezoïdal de costats rectes, o de cua d'oreneta.
<b>DECORACIÓ CARA A</b>	creu claviculada dins una bordura simple.
<b>DECORACIÓ CARA B</b>	hexafòlia nimbada dins una bordura simple.
<b>TÈCNICA CARA A</b>	baix relleu pla.
<b>TÈCNICA CARA B</b>	excisió.
<b>CRONOLOGIA</b>	segles XIII-XIV.
<b>BIBLIOGRAFIA</b>	inèdita.
<b>CONTEXT</b>	es trobava reaprofitada com a decoració de la tanca del cementiri. Actualment és en dependències municipals.

3 S'han escrit diversos assajos per a l'estudi de les esteles i són diferents els investigadors que han fet propostes terminològiques i metodològiques, però malgrat tot no s'han arribat a unificar criteris (CASA 1985: 67-83; MENCHON,

LÓPEZ DE LOS MOZOS (ed.) 1995: J. R. 127-190; UCLA 1984; 1995). Per al sistema de registre utilitzat aquí vegeu MENCHON 1993: 51-75; 1994: 553-576; 1995: 19-61.



Ubicació de les esteles  
en el cementiri de Cabacés.  
(base ICC).



Ubicació de les esteles  
en el cementiri de Margalef.  
(base ICC).



Ubicació de les esteles  
en el cementiri de Siurana.  
(base ICC).

---

NÚM.	<b>03</b>
INVENTARI	CAT 18.03 BIS 03
UBICACIÓ ACTUAL	anteriorment havia estat en el cantó del cementiri al costat del camí que hi mena; després va ser treta d'ací per motius de seguretat, i traslladada a dependències municipals.
ALÇADA TOTAL	39 cm.
DIÀMETRE DISC	27 cm.
GRUIX 1	14,5 cm.
GRUIX 2	15 cm.
GRUIX 3	17 cm.
COLL	13 cm.
AMPLE INF. PEU	13 cm.
MATERIAL	pedra calcària.
CONSERVACIÓ	en bon estat.
TIPOLOGIA CAP	discoïdal irregular.
TIPOLOGIA PEU	tendent a la forma recta.
DECORACIÓ CARA A	creu patent de braços rectes dins una petita bordura simple.
DECORACIÓ CARA B	creu grega dins una petita bordura simple, de factura força descurada.
TÈCNICA CARA A	baix relleu pla.
TÈCNICA CARA B	baix relleu pla.
CRONOLOGIA	segles XII-XIII.
BIBLIOGRAFIA	inèdita.
CONTEXT	es trobava reaprofitada en el mur de tanca del cementiri. Actualment és en dependències municipals.

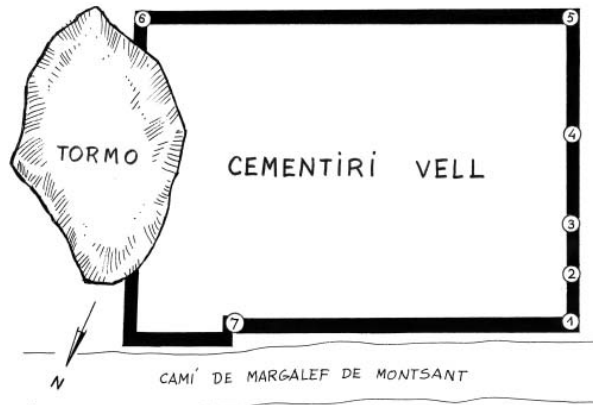
---

NÚM.	<b>04</b>
INVENTARI	CAT 18.03 BIS 04
UBICACIÓ ACTUAL	en el moment del seu estudi era en un cantó de la tanca del cementiri vell de la Bisbal. Ara és en dependències municipals.
ALÇADA TOTAL	43 +? cm.
DIÀMETRE DISC	40 cm.
GRUIX 1	12 cm.
GRUIX 2	10 cm.
GRUIX 3	10 +? cm.
COLL	24 cm.
AMPLE INF. PEU	33 cm.
MATERIAL	pedra calcària.
CONSERVACIÓ	regular.
TIPOLOGIA CAP	discoïdal.
TIPOLOGIA PEU	trapezoïdal de costats rectes, o de cua d'oreneta.
DECORACIÓ CARA A	cap.
DECORACIÓ CARA B	cap.
CRONOLOGIA	medieval.
BIBLIOGRAFIA	inèdita.
CONTEXT	es trobava reaprofitada com a decoració de la tanca del cementiri. Ara és en dependències municipals.

---

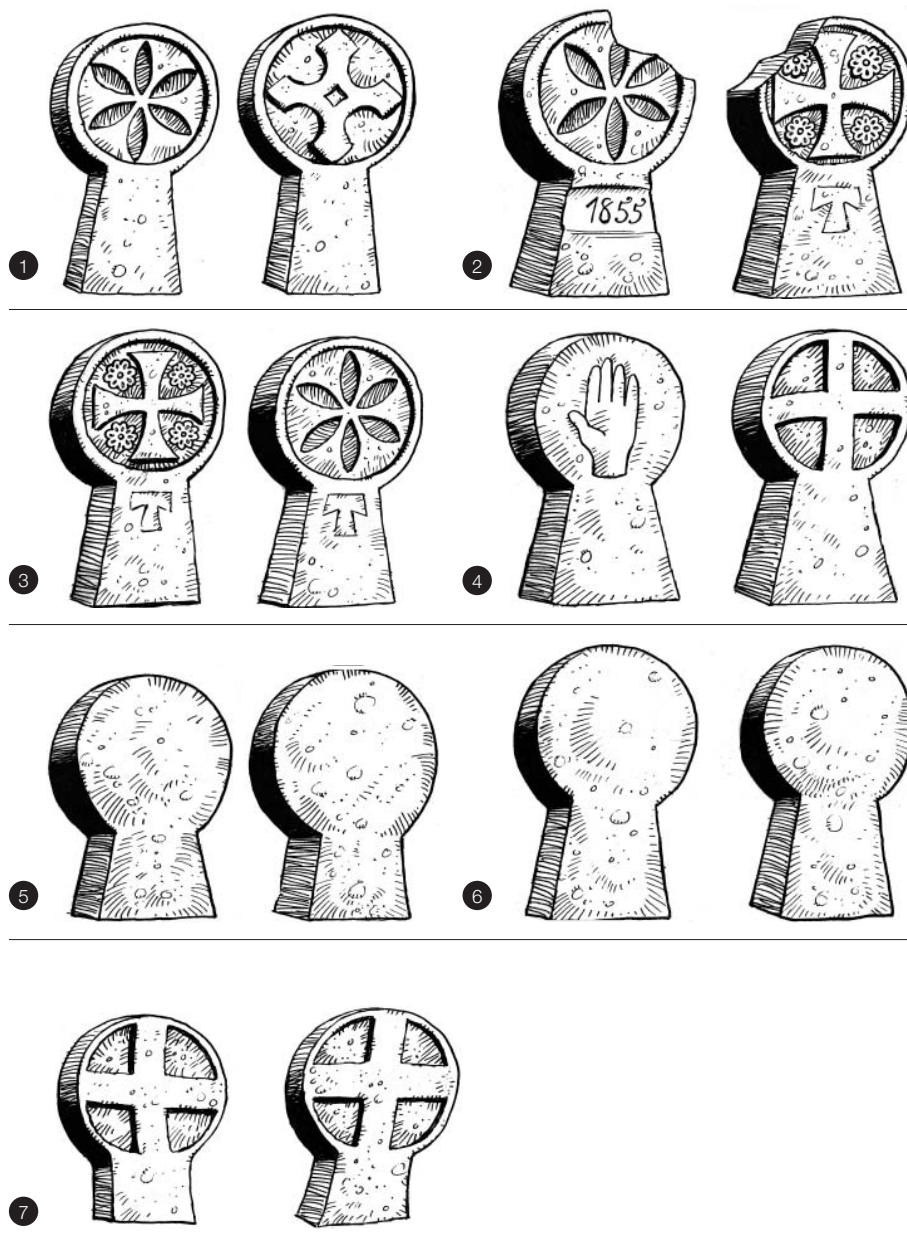
NÚM.	<b>05</b>
INVENTARI	CAT 18.03 BIS 05
UBICACIÓ ACTUAL	en el moment del seu estudi era en un cantó de la tanca del cementiri vell. Ara és en dependències municipals.
ALÇADA TOTAL	63 cm.
DIÀMETRE DISC	39,5 cm.
GRUIX 1	18 cm.
GRUIX 2	17,5 cm.
GRUIX 3	16 cm.
COLL	23 cm.
AMPLE INF. PEU	30 cm.
MATERIAL	pedra calcària
CONSERVACIÓ	regular
TIPOLOGIA CAP	discoïdal
TIPOLOGIA PEU	trapezoïdal de costats rectes, o de cua d'oreneta.
DECORACIÓ CARA A	cap.
DECORACIÓ CARA B	cap.
CRONOLOGIA	medieval.

Croquis del cementiri de la Bisbal de Falset abans del seu enderrocament.  
Paco Masip



Dibuix de les esteles de la Bisbal de Falset.  
Correspondència de les esteles:

- 1 = BIS 02
  - 2 = BIS 01
  - 3 = BIS 07
  - 4 = BIS 06
  - 5 = BIS 08
  - 6 = BIS 04
  - 7 = BIS 03
- Paco Masip



BIBLIOGRAFIA inèdita.  
CONTEXT es trobava reaprofitada en el mur de tanca del cementiri. Ara és en dependències municipals.

---


NÚM.	<b>06</b>
INVENTARI	CAT 18.03 BIS 06
UBICACIÓ ACTUAL	en el moment del seu estudi era en un cantó de la tanca del cementiri vell de la Bisbal. Ara és en dependències municipals.
ALÇADA TOTAL	54 +? cm.
DIÀMETRE DISC	36 cm.
GRUIX 1	17 cm.
GRUIX 2	17 cm.
GRUIX 3	18 cm.
COLL	20 cm.
MATERIAL	pedra calcària.
CONSERVACIÓ	bona.
TIPOLOGIA CAP	discoïdal.
TIPOLOGIA PEU	trapezoïdal de costats rectes, o de cua d'oreneta.
DECORACIÓ CARA A	mà oberta.
DECORACIÓ CARA B	creu grega.
TÈCNICA CARA A	incisió.
TÈCNICA CARA B	baix relleu pla.
CRONOLOGIA	segles XIII-XV.
BIBLIOGRAFIA	inèdita.
CONTEXT	es trobava reaprofitada en el mur de tanca del cementiri. Ara és en dependències municipals.

---

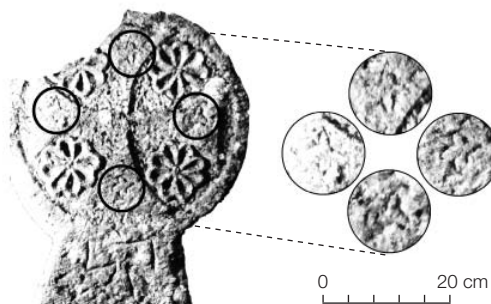
NÚM.	<b>07</b>
INVENTARI	CAT 18.03 BIS 07.
UBICACIÓ ACTUAL	en el moment del seu estudi era al cementiri vell, sobre la porta d'entrada. Juntament amb l'estela 01 formava el coronament del frontó de la porta. Ara és en dependències municipals.
ALÇADA TOTAL	56 +? cm.
DIÀMETRE DISC	36,5 cm.
GRUIX 1	17 cm.
GRUIX 2	17 cm.
GRUIX 3	17 cm.
COLL	18 cm.
AMPLE INF. PEU	29 cm.
MATERIAL	pedra calcària.
CONSERVACIÓ	bona.
TIPOLOGIA CAP	discoïdal.
TIPOLOGIA PEU	trapezoïdal de costats rectes, o de cua d'oreneta.
DECORACIÓ CARA A	creu patent dins una bordura simple, als quatre cantons, flors de vuit pètals; en el peu, tau.
DECORACIÓ CARA B	hexafòlia nimbada dins una bordura simple; en el peu, tau.
TÈCNICA CARA A	el cap en baix relleu pla, en el peu, incisió.
TÈCNICA CARA B	el cap excisió, en el peu, incisió.
CRONOLOGIA	segles XV-XVI.
BIBLIOGRAFIA	inèdita.
CONTEXT	es trobava reaprofitada en el mur de tanca del cementiri. Ara és en dependències municipals.

## Cabacés

En aquesta localitat vam poder localitzar un total de set esteles, una a la façana d'una casa, i les altres clavades en el mur de tanca del cementiri nou. Es dona la circumstància que les esteles del cementiri estan decorades tot emprant la gradina, que mostren unes traces de treball força vives, i són de petites dimensions. Això fa pensar que podria tractar-se d'esteles repicades i reelaborades per tal de col·locar-les a la tanca del cementiri, o potser més aviat que són esteles fetes *ex professo* per a la decoració del mur, en els segles XIX-XX. Aquest fet implica la recuperació cultural d'un senyal funerari

determinat perdut, i que torna a utilitzar-se en època moderna-contemporània, com per exemple es pot veure al cementiri de Solivella (Conca de Barberà). 

Cat 18.03 BIS 01



Cat 18.03 BIS 02



Cat 18.03 BIS 03



Cat 18.03 BIS 04



Cat 18.03 BIS 05



Cat 18.03 BIS 06



Cat 18.03 BIS 07



---

NÚM.	<b>01</b>
INVENTARI	CAT 18.04 CAB. 01
UBICACIÓ ACTUAL	carrer Major 38, sobre la porta del forn de pa.
ALÇADA TOTAL	38,5 +? cm.
DIÀMETRE DISC	38,5 cm.
MATERIAL	pedra calcària.
CONSERVACIÓ	està fixada en el mur de l'immoble i li manca el peu, perdut a l'alçada del coll.
TIPOLOGIA CAP	discoïdal.
DECORACIÓ CARA A	motiu format per una mà oberta al cantó sinistre del disc, al seu costat una tau i sobre la mà, com si la volés agafar, un eina que podem identificar com una maceta, martell o mall.
TÈCNICA CARA A	baix relleu pla.
CRONOLOGIA	segles xv-xvi.
BIBLIOGRAFIA	inèdita.
CONTEXT	sembla que, segons ens va informar el propietari del forn de pa, Sr. Josep Ben Ferré, en fer obres a la façana de la casa, es va descobrir aquesta pedra. Les característiques de la peça van fer que es deixés vista, un cop arrebossada la façana. Hom intentà comprar-la-hi, car "tenia molt de valor" però van refusar l'oferta.

---

NÚM	<b>02</b>
INVENTARI	CAT 18.04 CAB. 02
UBICACIÓ ACTUAL	mur de tanca del cementiri del poble, als afores, al peu de la carretera que mena a les Vilelles.
ALÇADA TOTAL	36+? cm.
DIÀMETRE DISC	28 cm.
GRUIX 1	18 cm.
GRUIX 2	18 cm.
GRUIX 3	16 cm.
COLL	17,5 cm.
AMPLE INF. PEU	29 cm.
MATERIAL	pedra calcària.
CONSERVACIÓ	es conserva sencera.
TIPOLOGIA CAP	discoïde.
TIPOLOGIA PEU	recte, el gruix del peu és més estret que el del cap.
DECORACIÓ CARA A	creu de calvari llatina dins una bordura simple.
DECORACIÓ CARA B	creu de calvari llatina.
TÈCNICA CARA A	excisió, traces d'ús de gradina.
TÈCNICA CARA B	excisió, traces d'ús de gradina.
TÈCNICA PERFIL	s'ha realitzat un lleuger rebaix en el peu del perfil, de manera que la bordura de la cara mostra un cap d'estela més gruixut.
CRONOLOGIA	època contemporània.
BIBLIOGRAFIA	inèdita.
CONTEXT	es tracta d'una peça o bé repicada o més probablement cisellada <i>ex professo</i> , com les altres del cementiri, per tal de decorar el seu mur de tanca.

---

NÚM	<b>03</b>
INVENTARI	CAT 18.04 CAB. 03
UBICACIÓ ACTUAL	mur de tanca del cementiri del poble, als afores, al peu de la carretera que mena a les Vilelles.
ALÇADA TOTAL	46+? cm.
DIÀMETRE DISC	30 cm.
GRUIX 1	17 cm.
GRUIX 2	16 cm.
GRUIX 3	19 cm.
COLL	13 cm.
AMPLE INF. PEU	16 cm.
MATERIAL	pedra calcària.
CONSERVACIÓ	bona.
TIPOLOGIA CAP	discoïdal.
TIPOLOGIA PEU	trapezoidal de costats rectes, o de cua d'oreneta.
DECORACIÓ CARA A	creu de calvari.
DECORACIÓ CARA B	creu de calvari.
TÈCNICA CARA A	excisió, traces d'ús de gradina.
TÈCNICA CARA B	excisió, traces d'ús de gradina.
CRONOLOGIA	època contemporània.

Cat 18.04 CAB 01



Cat 18.04 CAB 02



Cat 18.04 CAB 03



Cat 18.04 CAB 04



Cat 18.04 CAB 05



Cat 18.04 CAB 06



Cat 18.04 CAB 07



BIBLIOGRAFIA inèdita.  
CONTEXT es tracta d'una peça o bé repicada o més probablement cisellada *ex professo*, com les altres del cementiri, per tal de decorar el seu mur de tanca.

---

NÚM **04**  
INVENTARI CAT 18.04 CAB 04  
UBICACIÓ ACTUAL mur de tanca del cementiri del poble, als afores, al peu de la carretera que mena a les Vilelles.  
ALÇADA TOTAL 28 +? cm.  
DIÀMETRE DISC 26 cm.  
GRUIX 1 12 cm.  
GRUIX 2 13 cm.  
MATERIAL pedra calcària.  
CONSERVACIÓ es conserva només el disc; el que fa de peu és realment una reintegració de ciment i material.  
TIPOLOGIA CAP discoïdal.  
DECORACIÓ CARA A creu grega.  
DECORACIÓ CARA B creu llatina de braços eixamplats.  
TÈCNICA CARA A excisió, traces d'ús de gradina.  
TÈCNICA CARA B excisió, la preparació de la decoració és força matussera de manera que els braços són desiguals, traces d'ús de gradina.  
CRONOLOGIA època contemporània.  
BIBLIOGRAFIA inèdita.  
CONTEXT es tracta d'una peça o bé repicada o més probablement cisellada *ex professo*, com les altres del cementiri, per tal de decorar el seu mur de tanca.

---

NÚM **05**  
INVENTARI CAT 18.04 CAB 05  
UBICACIÓ ACTUAL mur de tanca del cementiri del poble, als afores, al peu de la carretera que mena a les Vilelles.  
ALÇADA TOTAL 35 +? cm.  
DIÀMETRE DISC 30 cm.  
GRUIX 1 14,5 cm.  
GRUIX 2 15 cm.  
GRUIX 3 16 cm.  
COLL 15 cm.  
AMPLE. INF. PEU 15 cm.  
MATERIAL pedra calcària.  
CONSERVACIÓ bona.  
TIPOLOGIA CAP discoïdal.  
TIPOLOGIA PEU trapezoïdal o de cua d'oreneta.  
DECORACIÓ CARA A creu llatina de calvari.  
DECORACIÓ CARA B creu de calvari o d'altar.  
TÈCNICA CARA A excisió, traces d'ús de gradina.  
TÈCNICA CARA B excisió, traces d'ús de gradina.  
CRONOLOGIA època contemporània.  
BIBLIOGRAFIA inèdita.  
CONTEXT es tracta d'una peça o bé repicada o més probablement cisellada *ex professo*, com les altres del cementiri, per tal de decorar el seu mur de tanca.

---

NÚM **06**  
INVENTARI CAT 18.06 CAB 06  
UBICACIÓ ACTUAL mur de tanca del cementiri del poble, als afores, al peu de la carretera que mena a les Vilelles.  
ALÇADA TOTAL 51 +? cm.  
DIÀMETRE DISC 32 cm.  
GRUIX 1 14 cm.  
GRUIX 2 14 cm.  
GRUIX 3 16 cm.  
COLL 14,5 cm.  
AMPLE INF. PEU 22 cm.  
MATERIAL pedra calcària.  
CONSERVACIÓ bona.  
TIPOLOGIA CAP discoïdal.  
TIPOLOGIA PEU trapezoïdal o de cua d'oreneta.  
DECORACIÓ CARA A creu de calvari.



Cat 18.13 MAR 01



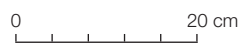
Cat 18.13 MAR 02



Cat 18.13 MAR 04



Cat 18.13 MAR 03



DECORACIÓ CARA B	creu de calvari.
TÈCNICA CARA A	excisió, traces d'ús de gradina.
TÈCNICA CARA B	excisió, traces d'ús de gradina.
CRONOLOGIA	època contemporània.
BIBLIOGRAFIA	inèdita.
CONTEXT	es tracta d'una peça o bé repicada o més probablement cisellada <i>ex professo</i> , com les altres del cementiri, per tal de decorar el seu mur de tanca.

---

NÚM	<b>07</b>
INVENTARI	CAT 18.04 CAB 07
UBICACIÓ ACTUAL	mur de tanca del cementiri del poble, als afores, al peu de la carretera que mena a les Vilelles.
ALÇADA TOTAL	36 +/-? cm.
DIÀMETRE DISC	28 cm.
GRUIX 1	17 cm.
GRUIX 2	15 cm.
GRUIX 3	15 cm.
COLL	28 cm.
AMPLE INF. PEU	29 cm.
MATERIAL	pedra calcària.
CONSERVACIÓ	bona.
TIPOLOGIA CAP	discoïde.
TIPOLOGIA PEU	trapezoïdal o de cua d'oreneta, de perfil més estret que el cap.
DECORACIÓ CARA A	creu patent de braços rectes.
DECORACIÓ CARA B	creu patent de braços rectes.
TÈCNICA CARA A	excisió, traces d'ús de gradina.
TÈCNICA CARA B	excisió, traces d'ús de gradina.
TÈCNICA PERFIL	s'ha portat a terme un lleuger rebaix en el peu del perfil, de manera que la bordura de la cara mostra un cap d'estela més gruixut.
CRONOLOGIA	època contemporània.
BIBLIOGRAFIA	inèdita.
CONTEXT	es tracta d'una peça o bé repicada o més probablement cisellada <i>ex professo</i> , com les altres del cementiri, per tal de decorar el seu mur de tanca.

---

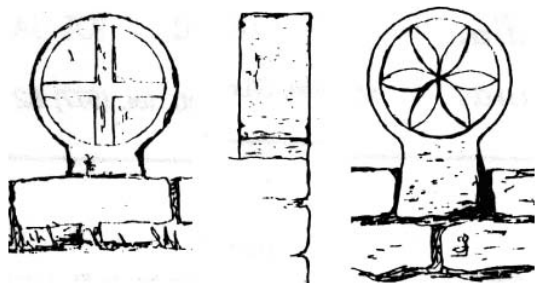
## Margalef del Montsant

Reaprofitades en el mur de tanca del cementiri actual, ens trobem amb un total de quatre esteles discoïdals. Es va preguntar a algunes persones del poble sobre les peces, però no es reconeixien com a esteles, creus o qualsevol nom similar. Encara més, es van interessar vivament sobre la seva denominació i funcionalitat.

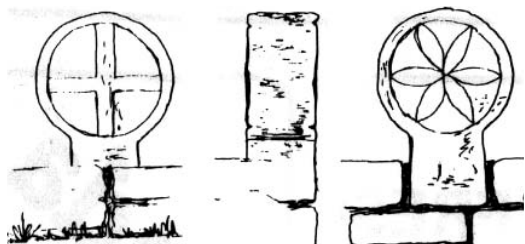
---

NÚM	<b>01</b>
INVENTARI	CAT 18.13 MAR 01
UBICACIÓ ACTUAL	clavada sobre el mur de tanca del cementiri de Margalef.
ALÇADA TOTAL	76 cm.
DIÀMETRE DISC	50 cm.
GRUIX 1	15 cm.
GRUIX 2	15 cm.
GRUIX 3	15 cm.
COLL	19 cm.
AMPLE INF. PEU	(40) cm.
MATERIAL	pedra calcària
CONSERVACIÓ	bona, encara que amb líquens.
TIPOLOGIA CAP	discoïdal.
TIPOLOGIA PEU	trapezoïdal o de cua d'oreneta de costats rectes.
DECORACIÓ CARA A	en el centre del disc, mà oberta, en el cantó dret, creu llatina, en el sinistre tau.
DECORACIÓ CARA B	creu trilobulada dins una bordura simple.

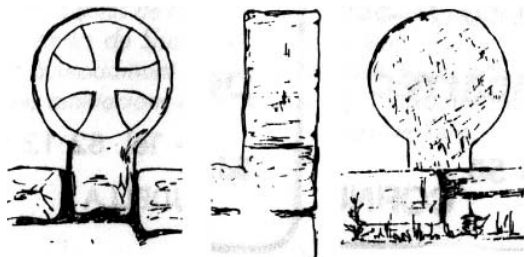
Cat 18.06 SIU 01



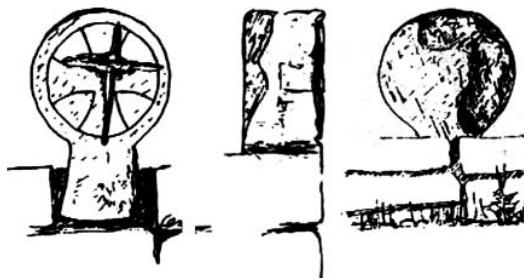
Cat 18.06 SIU 02



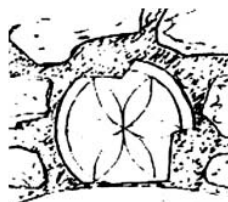
Cat 18.06 SIU 03



Cat 18.06 SIU 04



Cat 18.06 SIU 05



TÈCNICA CARA A            baix relleu pla.  
TÈCNICA CARA B            baix relleu pla.  
CRONOLOGIA                segles xv-xvi.  
BIBLIOGRAFIA              inèdita.  
CONTEXT                     reaprofitada en el mur de tanca del cementiri.

---

**NÚM**                        **02**  
**INVENTARI**                CAT 18.13 MAR 02  
**UBICACIÓ ACTUAL**        clavada sobre el mur de tanca del cementiri de Margalef.  
**ALÇADA TOTAL**            50 +? cm.  
**DIÀMETRE DISC**           37 cm.  
**GRUIX 1**                    14 cm.  
**GRUIX 2**                    15 cm.  
**COLL**                        20 cm.  
**MATERIAL**                 pedra calcària.  
**CONSERVACIÓ**              bona.  
**TIPOLOGIA CAP**            discoïdal.  
**TIPOLOGIA PEU**            trapezoïdal.  
**DECORACIÓ CARA A**        motiu derivat del Losange, que forma una mena de creu de Malta amb els extrems rematats per perles; una perllongació que s'estén vers el peu la converteix en creu processional.  
**DECORACIÓ CARA B**        hexafòlia nimbada dins una bordura simple.  
**DECORACIÓ PERFIL**        en el cap de la peça, hi ha un petit forat, conegut com a cassoleta, per poder recollir aigües llustrals.  
**TÈCNICA CARA A**            baix relleu pla.  
**TÈCNICA CARA B**            baix relleu pla.  
**TÈCNICA PERFIL**            cassoleta excisa.  
**CRONOLOGIA**                segles xv-xvi.  
**BIBLIOGRAFIA**              inèdita.  
**CONTEXT**                     reaprofitada en el mur de tanca del cementiri.

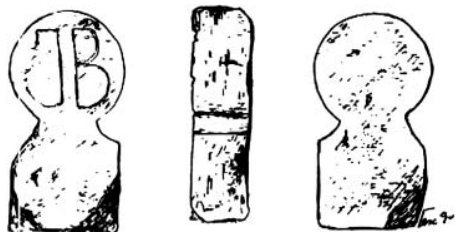
---

**NÚM**                        **03**  
**INVENTARI**                CAT 18.13 MAR 03  
**UBICACIÓ ACTUAL**        clavada sobre el mur de tanca del cementiri de Margalef.  
**ALÇADA TOTAL**            39 +? cm.  
**DIÀMETRE DISC**           31 cm.  
**GRUIX 1**                    21 cm.  
**GRUIX 2**                    21 cm.  
**GRUIX 3**                    21 cm.  
**MATERIAL**                 pedra calcària  
**CONSERVACIÓ**              el cap del disc, en la cara a està força deteriorat.  
**TIPOLOGIA CAP**            discoïdal.  
**DECORACIÓ CARA A**        les restes de decoració ens fan pensar que hi havia cisellada una creu patent.  
**DECORACIÓ CARA B**        hexafòlia dins una bordura simple.  
**TÈCNICA CARA A**            baix relleu pla.  
**TÈCNICA CARA B**            baix relleu pla.  
**CRONOLOGIA**                segles xv-xvi.  
**BIBLIOGRAFIA**              inèdita.  
**CONTEXT**                     reaprofitada en el mur de tanca del cementiri.

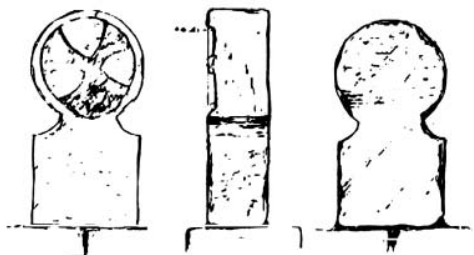
---

**NÚM**                        **04**  
**INVENTARI**                CAT. 18.13 MAR 04  
**UBICACIÓ ACTUAL**        clavada sobre el mur de tanca del cementiri de Margalef.  
**ALÇADA TOTAL**            82 +? cm.  
**DIÀMETRE DISC**           50 cm.  
**GRUIX 1**                    14 cm.  
**GRUIX 2**                    13 cm.  
**GRUIX 3**                    12 cm.  
**COLL**                        22 cm.  
**AMPLE INF. PEU**           46 cm.  
**MATERIAL**                 pedra calcària.  
**CONSERVACIÓ**              bona.  
**TIPOLOGIA CAP**            discoïdal.  
**TIPOLOGIA PEU**            trapezoïdal o de cua d'oreneta de costats rectes.

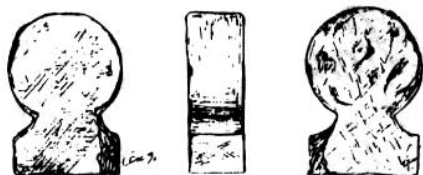
Cat 18.06 SIU 06



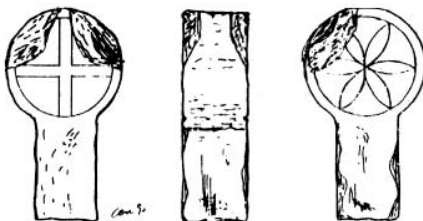
Cat 18.06 SIU 07



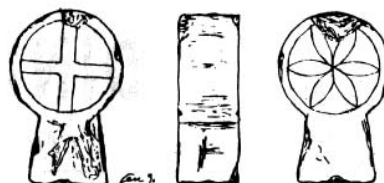
Cat 18.06 SIU 08



Cat 18.06 SIU 09



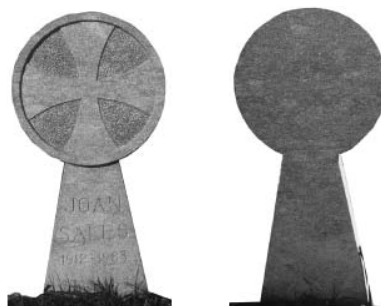
Cat 18.06 SIU 10



Cat 18.06 SIU 11



Cat 18.06 SIU 13



Esteles de Siurana.  
Dibuixos de F. Galan publicats  
a Martorell 1991 i 1993

DECORACIÓ CARA A	en el centre del disc, mà oberta, en el cantó dret, creu llatina, en el sinistre tau.
DECORACIÓ CARA B	hexafòlia dins una bordura simple.
DECORACIÓ PERFIL	en el cap de la peça, hi ha un petit forat, conegut com a cassoleta, per poder recollir aigües lustrals.
TÈCNICA CARA A	baix relleu pla.
TÈCNICA CARA B	baix relleu pla.
TÈCNICA PERFIL	cassoleta excisa.
CRONOLOGIA	segles XV-XVI.
BIBLIOGRAFIA	inèdita.
CONTEXT	reaprofitada en el mur de tanca del cementiri.

## Siurana

Possiblement es tracta del conjunt més conegut. Fotografies de les peces realitzades per Jordi Gumí van il·lustrar la segona edició de l'*Art Popular* de Violant i Simorra. També van ser mencionades per Liaño en el seu *Inventario del patrimonio artístico* de la província de Tarragona. Però no és fins a la publicació de les peces per Salvador Palomar i Miquel Martorell que en tenim un estudi. Finalment van ser estudiades al volum XXI de *Catalunya Romànica*.

Com bé esmenta Martorell, al nord de l'església de Santa Maria, en el Pla de l'església, havia el cementiri medieval. L'any 1973 hom féu el marge del fossar amb el camí que mena a la Creu, i

es van descobrir força tombes orientades est-oest. L'any 1987 s'hi van fer unes escales i també van aparèixer enterraments. En aquest fossar es conserva la llegendària tomba de la reina mora, sarcòfag medieval conegut per tots nosaltres.

El mateix autor esmenta que les persones de més edat de Siurana sempre havien vist les esteles damunt del marge del Pla de l'església, i mai *in situ*. Sembla que abans n'hi havia més, fins i tot al marge que el tancava a l'oest. Martorell també dóna referència d'una altra estela discoïdal antiga, que era en un marge, a la vora de les Casetes, desapareguda fa anys.

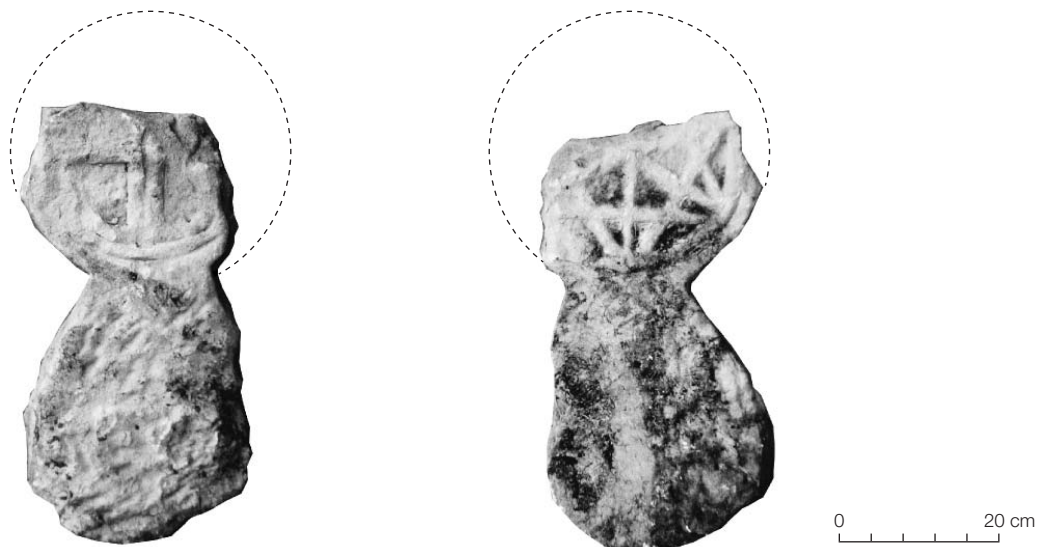
L'actual cementiri és al sud de l'església. Les esteles estan fixades en el mur esmentat o en cases particulars de la localitat.

NÚM	<b>01</b>
INVENTARI	CAT 18.06 SIU 01
UBICACIÓ ACTUAL	mur de contenció del Pla de l'església, fossar vell.
ALÇADA TOTAL	54 cm.
DIÀMETRE DISC	33 cm.
GRUIX 1	14 cm.
GRUIX 2	14 cm.
GRUIX 3	14 cm.
COLL	21 cm.
MATERIAL	pedra calcària.
CONSERVACIÓ	bona.
TIPOLOGIA CAP	discoïdal.
TIPOLOGIA PEU	trapezoïdal o de cua d'oreneta.
DECORACIÓ CARA A	bordura-creu grega.
DECORACIÓ CARA B	hexafòlia dins una bordura simple.
TÈCNICA CARA A	incisió.
TÈCNICA CARA B	incisió.
CRONOLOGIA	segles XII-XIII.
BIBLIOGRAFIA	MARTORELL 1991, 1993; PALOMAR 1993b; MENCHON 1995b.
CONTEXT	reaprofitada en el mur de tanca de l'església, amb una funció indicadora i delimitadora del cementiri.

NÚM	<b>02</b>
INVENTARI	CAT 18.06 SIU 02.
UBICACIÓ ACTUAL	mur de contenció del Pla de l'església, fossar vell.
ALÇADA TOTAL	55 cm.
DIÀMETRE DISC	31 cm.
GRUIX 1	16 cm.
GRUIX 2	16 cm.
GRUIX 3	16 cm.
COLL	20 cm.
AMPLE INF. PEU	23 cm.
MATERIAL	pedra calcària.



Estela d'Ulldemolins.



CONSERVACIÓ	bona.
TIPOLOGIA CAP	discoïdal.
TIPOLOGIA PEU	trapezoidal o de cua d'oreneta.
DECORACIÓ CARA A	bordura-creu grega.
DECORACIÓ CARA B	hexafòlia dins una bordura simple.
TÈCNICA CARA A	incisió.
TÈCNICA CARA B	incisió.
CRONOLOGIA	segles XII-XIII.
BIBLIOGRAFIA	MARTORELL 1991, 1993; PALOMAR 1993b; MENCHON 1995b.
CONTEXT	reaprofitada en el mur de tanca de l'església, amb una funció indicadora i delimitadora del cementiri.

NÚM	<b>03</b>
INVENTARI	CAT 18.06 SIU 03
UBICACIÓ ACTUAL	mur de contenció del Pla de l'església, fossar vell.
ALÇADA TOTAL	50 cm.
DIÀMETRE DISC	32 cm.
GRUIX 1	20 cm.
GRUIX 2	20 cm.
GRUIX 3	20 cm.
COLL	19 cm.
AMPLE INF. PEU	15 cm.
MATERIAL	pedra calcària.
CONSERVACIÓ	bona.
TIPOLOGIA CAP	discoïdal.
TIPOLOGIA PEU	recte.
DECORACIÓ CARA A	creu patent de braços curvilinis dins una bordura simple.
DECORACIÓ CARA B	restes d'una bordura.
TÈCNICA CARA A	baix relleu pla.
TÈCNICA CARA B	incisió.
CRONOLOGIA	segles XII-XIII.
BIBLIOGRAFIA	MARTORELL 1991, 1993; PALOMAR 1993b; MENCHON 1995b.
CONTEXT	reaprofitada en el mur de tanca de l'església, amb una funció indicadora i delimitadora del cementiri.

---

NÚM	<b>04</b>
INVENTARI	CAT 18.06 SIU 04
UBICACIÓ ACTUAL	mur de contenció del Pla de l'església, fossar vell.
ALÇADA TOTAL	46 cm.
DIÀMETRE DISC	31 cm.
GRUIX 1	18 cm.
GRUIX 2	18 cm.
GRUIX 3	18 cm.
COLL	17 cm.
AMPLE INF. PEU	20 cm.
MATERIAL	pedra calcària.
CONSERVACIÓ	la cara b està malmesa.
TIPOLOGIA CAP	discoïdal.
TIPOLOGIA PEU	trapezoïdal o de cua d'oreneta.
DECORACIÓ CARA A	creu patent de braços curvilinis dins una bordura simple. Sobre aquest motiu, i cisellada molt grollerament, una creu grega aguada desplaçada respecte dels eixos de l'estela.
DECORACIÓ CARA B	cap.
DECORACIÓ PERFIL	en el cap de la peça, hi ha un petit forat, conegut com a cassoleta, per poder recollir aigües lustrals, encara que la seva posició descentrada pot fer-nos pensar que servia per fixar una creu al damunt de la peça.
TÈCNICA CARA A	incisió, la creu grega aguada, excisa.
TÈCNICA CARA B	incisió.
TÈCNICA PERFIL	cassoleta excisa.
CRONOLOGIA	segles XII-XIII.
BIBLIOGRAFIA	MARTORELL 1991, 1993; PALOMAR 1993b; MENCHON 1995b.
CONTEXT	reaprofitada en el mur de tanca de l'església, amb una funció indicadora i delimitadora del cementiri.

---

NÚM	<b>05</b>
INVENTARI	CAT 18.06 SIU 05
UBICACIÓ ACTUAL	encastada a la façana d'una casa del carrer del Roser, sobre la porta d'entrada.
ALÇADA TOTAL	32 +? cm.
DIÀMETRE DISC	32 cm.
MATERIAL	pedra calcària.
CONSERVACIÓ	tan sols conserva el disc. S'ha perdut el peu a l'alçada del coll.
TIPOLOGIA CAP	discoïdal.
DECORACIÓ CARA A	hexafòlia dins una bordura simple.
DECORACIÓ CARA B	desconeguda.
TÈCNICA CARA A	incisió.
CRONOLOGIA	segles XII-XIII.
BIBLIOGRAFIA	MARTORELL 1991, 1993; PALOMAR 1993b; MENCHON 1995b.
CONTEXT	La casa on es va fixar va ser reconstruïda el 1971. Ens trobem amb un cas, com les esteles 06, 07, 08, 09, 10 i 11, de "recuperació" o "reaprofitament" de tipus cultural o decoratiu, de manera que les característiques de la peça, l'antiguitat i la decoració, porten a servir la peça.

---

NÚM	<b>06</b>
INVENTARI	CAT 18.06 SIU 06
UBICACIÓ ACTUAL	pati de la casa del carrer Corni.
ALÇADA TOTAL	61 cm.
DIÀMETRE DISC	29 cm.
GRUIX 1	20 cm.
GRUIX 2	20 cm.
GRUIX 3	20 cm.
COLL	15 cm.
AMPLE INF. PEU	27 cm.
MATERIAL	pedra calcària.
CONSERVACIÓ	bona.
TIPOLOGIA CAP	discoïdal.
TIPOLOGIA PEU	antropomorf.
DECORACIÓ CARA A	inscripció JB.
TÈCNICA CARA A	incisió.
CRONOLOGIA	segles XII-XIII. La inscripció de la cara A és d'època contemporània (de fet, les sigles són les mateixes que el nom del propietari de la casa).

---

**BIBLIOGRAFIA** MARTORELL 1991, 1993; PALOMAR 1993b; MENCHON 1995b.  
**CONTEXT** el tipus de lletra i tècnica de la decoració de la cara A ens fan pensar que es tracta d'una estela originàriament sense decorar, amb una ornamentació posterior fruit d'un reaprofitament. Ens trobem amb un cas, com les esteles 05, 07, 08, 09, 10 i 11, de "recuperació" o "reaprofitament" de tipus cultural o decoratiu, de manera que són les característiques de la peça, l'antiguitat i la decoració, les que porten a servir la peça.

---

<b>NÚM</b>	<b>07</b>
<b>INVENTARI</b>	CAT 18.06 SIU 07
<b>UBICACIÓ ACTUAL</b>	mur de tanca de casa del carrer Casademunt.
<b>ALÇADA TOTAL</b>	55 cm.
<b>DIÀMETRE DISC</b>	28 cm.
<b>GRUIX 1</b>	17 cm.
<b>GRUIX 2</b>	17 cm.
<b>GRUIX 3</b>	17 cm.
<b>COLL</b>	17 cm.
<b>AMPLE INF. PEU</b>	28 cm.
<b>MATERIAL</b>	pedra calcària.
<b>CONSERVACIÓ</b>	regular.
<b>TIPOLOGIA CAP</b>	discoïdal.
<b>TIPOLOGIA PEU</b>	antropomorf.
<b>DECORACIÓ CARA A</b>	creu patent de braços curvilinis dins una bordura simple; el motiu es troba descentrat respecte de l'eix de la peça.
<b>DECORACIÓ CARA B</b>	inexistent.
<b>TÈCNICA CARA A</b>	baix relleu pla.
<b>CRONOLOGIA</b>	segles XII-XIII.
<b>BIBLIOGRAFIA</b>	MARTORELL 1991, 1993; PALOMAR 1993b; MENCHON 1995b.
<b>CONTEXT</b>	ens trobem amb un cas, com les esteles 05, 06, 08, 09, 10 i 11, de "recuperació" o "reaprofitament" de tipus cultural o decoratiu, de manera que són les característiques de la peça, l'antiguitat i la decoració, les que porten a servir la peça.

---

<b>NÚM</b>	<b>08</b>
<b>INVENTARI</b>	CAT 18.06 SIU 08
<b>UBICACIÓ ACTUAL</b>	pati d'una casa del carrer del Vent.
<b>ALÇADA TOTAL</b>	57 +? cm.
<b>DIÀMETRE DISC</b>	33 cm.
<b>GRUIX 1</b>	11 cm.
<b>GRUIX 2</b>	17 cm.
<b>GRUIX 3</b>	11 cm.
<b>COLL</b>	22 cm.
<b>AMPLE INF. PEU</b>	33 cm.
<b>MATERIAL</b>	pedra calcària.
<b>DECORACIÓ CARA A</b>	inexistent.
<b>DECORACIÓ CARA B</b>	inexistent.
<b>CONSERVACIÓ</b>	bona.
<b>TIPOLOGIA CAP</b>	discoïdal.
<b>TIPOLOGIA PEU</b>	antropomorf.
<b>DECORACIÓ CARA A</b>	cap.
<b>DECORACIÓ CARA B</b>	cap.
<b>CRONOLOGIA</b>	segles XII-XIII.
<b>BIBLIOGRAFIA</b>	MARTORELL 1991; 1993; MENCHON 1995b.
<b>CONTEXT</b>	ens trobem amb un cas, com les esteles 05, 06, 07, 09, 10 i 11, de "recuperació" o "reaprofitament" de tipus cultural o decoratiu, de manera que són les característiques de la peça, l'antiguitat i la decoració, les que porten a servir la peça.

---

<b>NÚM</b>	<b>09</b>
<b>INVENTARI</b>	CAT 18.06 SIU 09
<b>UBICACIÓ ACTUAL</b>	interior d'una casa del Llindar.
<b>ALÇADA TOTAL</b>	63 cm.
<b>DIÀMETRE DISC</b>	35 cm.
<b>GRUIX 1</b>	15 cm.
<b>GRUIX 2</b>	15 cm.
<b>GRUIX 3</b>	15 cm.
<b>COLL</b>	19 cm.

AMPLE.INF. PEU 19 cm.  
MATERIAL pedra calcària.  
CONSERVACIÓ el cap del disc està malmès.  
TIPOLOGIA CAP discoïdal.  
TIPOLOGIA PEU recte.  
DECORACIÓ CARA A bordura-creu grega.  
DECORACIÓ CARA B hexafòlia dins una bordura simple.  
TÈCNICA CARA A incisió.  
TÈCNICA CARA B incisió.  
CRONOLOGIA segles XII-XIII.  
BIBLIOGRAFIA MARTORELL 1991; 1993; MENCHON 1995b.  
CONTEXT ens trobem amb un cas, com les esteles 05, 06, 07, 08, 10 i 11, de "recuperació" o "reaprofitament" de tipus cultural o decoratiu, de manera que són les característiques de la peça, l'antiguitat i la decoració, les que porten a servir la peça.

---

NÚM **10**  
INVENTARI CAT 18.06 SIU 10  
UBICACIÓ ACTUAL interior d'una casa del Lllindar.  
ALÇADA TOTAL 51 cm.  
DIÀMETRE DISC 31 cm.  
GRUIX 1 14 cm.  
GRUIX 2 14 cm.  
GRUIX 3 14 cm.  
COLL 22 cm.  
AMPLE.INF. PEU 26 cm.  
MATERIAL pedra calcària.  
CONSERVACIÓ bona.  
TIPOLOGIA CAP discoïdal.  
TIPOLOGIA PEU trapezoïdal o en forma de cua d'orenetta.  
DECORACIÓ CARA A creu patent dins una bordura simple.  
DECORACIÓ CARA B hexafòlia dins una bordura simple.  
TÈCNICA CARA A incisió.  
TÈCNICA CARA B incisió.  
CRONOLOGIA segles XII-XIII.  
BIBLIOGRAFIA MARTORELL 1991; 1993; MENCHON 1995b.  
CONTEXT ens trobem amb un cas, com les esteles 05, 06, 07, 08, 09 i 11, de "recuperació" o "reaprofitament" de tipus cultural o decoratiu, de manera que són les característiques de la peça, l'antiguitat i la decoració, les que porten a servir la peça.

---

NÚM **11**  
INVENTARI CAT 18.06 SIU 11  
UBICACIÓ ACTUAL encastada en la façana d'una casa del carrer Major.  
ALÇADA TOTAL 18 +? cm.  
DIÀMETRE DISC (32) cm.  
MATERIAL pedra calcària.  
CONSERVACIÓ molt malmesa. Tan sols resta el cantó dretre superior del disc.  
TIPOLOGIA CAP discoïdal.  
DECORACIÓ CARA A bordura-creu patent de braços rectes.  
DECORACIÓ CARA B desconeguda.  
TÈCNICA CARA A baix relleu pla.  
CRONOLOGIA segles XII-XIII.  
BIBLIOGRAFIA MARTORELL 1991; 1993; MENCHON 1995b.  
CONTEXT aparegué en refer el marge del carrer que uneix els rentadors amb les Casetes. Ens trobem amb un cas, com les esteles 05, 06, 07, 08, 09 i 10, de "recuperació" o "reaprofitament" de tipus cultural o decoratiu, de manera que són les característiques de la peça, l'antiguitat i la decoració, les que porten a servir la peça.

---

NÚM **12**  
INVENTARI CAT 18.06 SIU 12  
UBICACIÓ ACTUAL es trobava en els baixos de l'Abadia, i ara és desapareguda.  
DIÀMETRE DISC 32 cm.  
GRUIX 1 19 cm.  
MATERIAL pedra calcària.

CONSERVACIÓ	tan sols es conservava el disc.
TIPOLOGIA CAP	discoïdal.
DECORACIÓ CARA A	creu patent de coronament convex dins una bordura simple, segons la descripció de Martorell.
DECORACIÓ CARA B	inexistent
TÈCNICA CARA A	incisió.
CRONOLOGIA	segles XII-XIII.
BIBLIOGRAFIA	MARTORELL 1991; 1993; MENCHON 1995b.
CONTEXT	desapareguda.
OBSEVACIONS	aquesta estela no ha estat tinguda en compte per a l'estudi.

---

NÚM	<b>13</b>
INVENTARI	CAT 18.06 SIU 13
UBICACIÓ ACTUAL	en el cementiri nou de Siurana, <i>in situ</i> , i orientada 340° respecte el N magnètic.
ALÇADA TOTAL	84 +? cm.
DIÀMETRE DISC	40 cm.
GRUIX 1	20 cm.
GRUIX 2	18,5 cm.
GRUIX 3	20 cm.
COLL	14,5 cm.
MATERIAL	granet grisós.
CONSERVACIÓ	sencera.
TIPOLOGIA CAP	discoïdal.
TIPOLOGIA PEU	trapezoïdal o de cua d'oreneta de costats rectes sobre base rectangular.
DECORACIÓ CARA A	creu patent de coronament convex i en el peu la inscripció: JOAN SALES 1912-1983 R.I.P.
DECORACIÓ CARA B	cap.
TÈCNICA CARA A	decoració del disc en baix relleu pla, i epigrafia del peu, incisa.
CRONOLOGIA	1992.
BIBLIOGRAFIA	MARTORELL 1991, 1993; PALOMAR 1993b; MENCHON 1995b.
CONTEXT	es tracta d'una estela discoïdal del segle xx, col·locada com a capçal de l'enterrament de l'escriptor i veí de la vila, Joan Sales, feta seguint les seves darreres voluntats.
OBSERVACIONS	aquesta estela no ha estat tinguda en compte per a l'estudi. Es publica pel fet de ser una recreació del segle xx d'aquest tipus de senyal funerari.

---

## Ulldemolins

La peça d'Ulldemolins ha estat possible ésser estudiada gràcies al rector de la parròquia i membre de Carrutxa, Joan Roig i

Montserrat. Ell mateix va ésser informat per un vilatà d'Ulldemolins que havia aparegut, en una casa propera a l'església, una estela, que guardava a casa seva. Diverses gestions fructificaren amb la donació de la peça a la parròquia, lloc on es conserva.

82

---

NÚM	<b>01</b>
INVENTARI	CAT 18.33 ULL 01
UBICACIÓ ACTUAL	parròquia d'Ulldemolins.
ALÇADA TOTAL	57 +? cm.
DIÀMETRE DISC	30 cm.
GRUIX 1	15 cm.
GRUIX 2	15 cm.
GRUIX 3	18 cm.
COLL	15 cm.
AMPLE INF. PEU	27 cm.
MATERIAL	pedra calcària.
CONSERVACIÓ	ha perdut part del cap del disc.
TIPOLOGIA CAP	discoïdal.
TIPOLOGIA PEU	trapezoïdal o de cua d'oreneta.
DECORACIÓ CARA A	creu ancorada.
DECORACIÓ CARA B	estel de sis puntes.
TÈCNICA CARA A	baix relleu pla.
TÈCNICA CARA B	baix relleu pla.
CRONOLOGIA	segles XIII-XIV.
BIBLIOGRAFIA	inèdita.

CONTEXT va ser recuperada d'un immoble proper al fossar de l'església. Es va conservar perquè es considerava una peça històrica, i finalment es va dipositar a la casa parroquial.

## Estudi tipomètric

Tan sols tenim 11 esteles que ens mostren l'alçada total de la peça, ens referim a les BIS 02, 03, 05; MAR 01; SIU 01, 02, 03, 04, 06, 07, 09, 10. Veiem que l'estela BIS 02 és la de dimensions menors (39 cm), així com les peces de Siurana, que tenen unes mides similars (06, amb 61 cm; 07, amb 55 cm; 09, amb 63 cm, i 10, amb 51 cm). En canvi, l'estela MAR 01 és més gran, 78 cm d'alçada. Es pot veure que les peces de menor alçada es correspon a esteles dels segles XII-XIII, com les de Siurana, o d'època contemporània, les del cementiri de Margalef.

El diàmetre dels discs de les esteles tenen una certa uniformitat, i oscil·len entre els 27 cm, com el cas de BIS. 03, i els 50 cm, com el cas de MAR. 01 i 04. La mitjana del diàmetre és de 39,6 cm.

Si distribuïm les peces per grups segons els diàmetres veiem que estan:

- Entre 26 i 30 cm: BIS 03, CAB 02, 03, 04, 05, 07, SIU 06, 07, ULL 01.
- Entre 31 i 35 cm: CAB 06, MAR 02, 03, SIU 01, 02, 03, 04, 05, 08, 09, 10, 11.
- Entre 36 i 40 cm: BIS 02, 04, 05, 07, CAB 01.
- Entre 41 i 45 cm: BIS 01.
- Entre 46 i 50 cm: MAR 01, 04.

Observem que les esteles s'agrupen força segons la localitat de procedència, la qual cosa ens indica una certa unitat. D'altra banda, podem diferenciar un conjunt més petit, format per BIS 03, ULL 01, CAB, 02, 03, 04, 05, 06, 07 i les esteles de Siurana per una banda, i la resta per l'altra. El primer correspon a les esteles dels segles XII-XIII i les contemporànies de Cabacés, mentre que el segon és el de les esteles medievals tardanes, de la Bisbal, Cabacés i Margalef.

Hom considera que entre les mides de les esteles hi ha una certa relació tipomètrica, en relació amb un mòdul, que se suposa que és el radi del disc, de manera que aquest equival al coll de la peça (relació 2:1). Tot i aquesta idea, la *ratio* no és sempre la mateixa.

En el nostre cas hem pogut detectar les següents relacions:

- Relació 2:1: BIS 01, 02, 03, 06, 07, 05, 06, MAR 02, SIU 06, ULL 01.
- Relació 3:2: SIU 01, 02, 03, 07, 08, 10.
- Relació 5:2: MAR 01, 04.
- Relació 5:3: BIS 04.
- Relació 7:3: CAB 03.
- Relació 7:4: BIS 05, SIU 04, 09.
- Relació 1:1 CAB 02, 07.

Per una banda veiem que hi ha un nodrit grup de peces que tenen una equació 2:1 entre diàmetre del disc-coll de l'estela. Coincideix més o menys amb esteles amb peu de forma trapezoïdal o de cua d'oreneta. Hi ha també relacions menys freqüents, com 3:2, 5:2, 5:3, 7:3, 7:4 o 1:1 (esteles discoïdes). En termes generals podríem dir que impera la relació 2:1 típica, i que alguns autors han pres com la més normal.

Si bé no es van poder documentar totes mides en totes les esteles, veiem que en termes generals el gruix de les esteles és força uniforme, amb petites oscil·lacions inapreciables a simple vista, o el cas de peces cisellades expressament amb el peu més estret, de manera que ressalta el disc, com s'esdevé amb les esteles de Cabacés 02, 07, que són d'època contemporània.

La mitjana de les esteles estudiades és: alçada total de 60,125 cm; diàmetre de disc de 33,86 cm; coll de 17,88 cm; ample inferior del peu, 24 cm; gruix al cap de 16,32 cm; gruix al coll de 16,85 cm; i gruix al peu de 16,12 cm. Aquesta mitjana no difereix gaire de les mides de les peces de Tarrés (l'Urgell), amb una mitjana de 58,05 cm d'alçada; 36,4 cm de diàmetre del disc, coll de 19,8 cm, peu de 22 cm i gruix de 25,4 cm. Respecte a les de les Avellanès (la Noguera) tampoc no s'observa gaire variació en els diàmetres de 37, 38 i 44,5, encara que sí al gruix de 17,5, 19 i 22 cm respectivament. Les esteles de Montblauquet presenten un diàmetre que oscil·la entre els 35 i els 51, amb un gruix entre 12 i 19 cm. No difereixen gaire de les mides de les esteles de la zona de la Ribera d'Ebre: alçada total de 77,9 cm; diàmetre de disc de 37,5 cm; coll de 20 cm; gruix al cap de 19 cm; gruix al coll de 27 cm; i gruix al peu de 22 cm.

Les peces de Vallclara tenen una alçada de 82,14 cm; 44,2 cm de diàmetre de disc; 18,14 cm de coll; 34,28 de peu i un gruix de 18,2 cm (DASCA, MENCHON 1988). Si ens mirem la mitjana de les esteles de la Conca de Barberà inventariades fins al 1987, la diferència és petita: 71,06 cm d'alçada total; 36,2 de diàmetre de disc; coll de 17,9 cm; peu de 28,5 cm i gruix de 18,2 cm que com veiem és major que en les peces estudiades aquí (MENCHON 1993: 155-172).

Les esteles del Pinetell del Montblanc, Santa Coloma i Sant Pere de Sabella tenen la següent mitjana: alçada total de 73,71 cm; diàmetre de disc de 41 cm; coll de 20,72 cm i base del peu de 31,17 cm; gruix al cap de 16,42 cm; gruix al coll de 17 cm; i gruix al peu de 17,14 cm (MENCHON 1993: 25-67). Les de Sant Francesc i Sant Miquel de Montblanc són: alçada total de 72,4 cm; diàmetre de disc de 39,6 cm; coll de 20,1 cm; gruix al cap de 12,1 cm; gruix al coll de 12,3 cm; i gruix al peu de 12,3 cm (MENCHON 1991: 171-214). També son assimilables a les dimensions de les esteles d'Alfara de Carles (MENCHON 2000: 97-112) o les darreres esteles procedents de Sant Miquel de Montblanc (GARCIA, MENCHON, BRU 2010: 603-610). Aquestes dimensions són similars a les esteles de la Noguera (CAMATS, GOMÀ, TRULLONS, GALLART 2004: 997-1030).

Si les relacionem amb la tipometria d'altres esteles de la Península veiem que les peces són més grans que les peces de Sòria, amb una alçada de 44,90 cm; 33,29 cm de diàmetre; ample de peu de 28,04 cm; gruix del disc de 15,73 cm; gruix del peu de 17,58 cm i unes espatlles de 30,50 cm, a excepció d'una peça de Narros, de 135 cm (CASA, DOMÉNECH 1983). Les de Guadalajara mostren uns diàmetres similars, al voltant dels 30 cm, i alçada d'uns 60 cm (LÓPEZ DE LOS MOZOS 1980, 1985, 1991).

Les peces de Navarra oscil·len, segons Zubiaur, entre els 14 cm de diàmetre i 11 de gruix (estela d'Eransus), o una alçada de 46 a l'iricu, els 75 cm de diàmetre a Lanz, 27 cm de gruix i 170 cm d'alçada a Eulate. Com a terme mitjà, comenta l'autor, tenen uns 38 cm de diàmetre, 16 cm de gruix, 66 d'alçada i un pes de 55/60 kg. Les peces de la Baixa Navarra són més grans, gruixudes i pesants que les de l'Alta Navarra (ZUBIAUR 1986: 35-36).

## Decoracions, tècnica i tipologia

La major part de les esteles que s'estan estudiant estan decorades a les dues cares. Hi ha un grup més reduït de peces amb un front decorat. I no tenim peces amb decoració en el perfil, excepte tres casos de cassoletes o cadolles per rebre aigües lustrals. En tres casos (BIS 01, SIU 04, SIU 06) hi ha decoracions cisellades *a posteriori*; i en el cas de les peces del cementiri de Cabacés (CAB 02-07) suposem que segurament es van cisellar expressament per decorar la tanca del cementiri.

un cas d'estel de sis puntes o signe de Salomó a l'estela 01 d'Ulldemolins. Combinació de signes heràldics, el cas de la mà, amb signes d'ofici com el martell o similar la trobem a Cabacés (01a). Quant a la decoració de dues esteles de Margalef, observem una iconografia igual. Ens referim a la creu juntament amb la mà oberta i la tau a les peces 01a i 04 a. Aquest element decoratiu no es gaire freqüent en esteles catalanes, tot i que el trobem en una estela de Montblanquet, a l'Urgell (MENCHON 1988-89a), Coscó, a Oliola, la Noguera (CAMATS, GOMÀ, TRULLONS GALLART 2004: 997-1030), o Belianes, a l'Urgell (MIRÓ 1987: 64). Pot tenir tant un significat simbòlic (orant) o potser heràldic a relacionar amb el topònim (Margalef) o un cognom com Massip, comú en pobles com la Bisbal. També es podria relacionar la mà en zones de tradició andalusina com aquesta, amb la imatge de la mà de Fàtima, un dels pocs elements decoratius antropomorfs de l'art islàmic.


És també significativa l'aparició d'un motiu decoratiu poc freqüent en esteles catalanes, la tau. Aquest element, força lligat

Cara a	Cara b	Perfil	Total	%
Decorada	Decorada	No decorat	19 (2 amb cadolles)	63.4
Decorada	Decorada /	No decorat	1	3.3
		decoracio secundaria		
Decorada	No decorada	No decorat	1	3.3
Decorada	No decorada /	No decorat	1 (1 amb cadolla)	3.3
		decoracio secundària		
No decorada	No decorada	No decorat	4	13.3
No decorada /	No decorada	No decorat	1	3.3
decoració secundària				
Decorat	No identificable	No identificable	3	10
		<b>Total</b>	<b>30</b>	<b>100 %</b>

Si observem les decoracions de les esteles estudiades, podem apreciar un clar predomini de les de tipus cruciforme, juntament amb un important nombre de motius geomètrics i hexafòlies. D'altra banda, hi ha també combinacions amb elements heràldics, la mà oberta o i signes d'oficis, encara que tan sols en una estela.

Els tipus cruciformes cisellats en les esteles que estudiem són els usuals a les comarques meridionals (MENCHON 1990c: 155-176). Els tipus de creu que observem són: creu grega (BIS 06b), bordura-creu grega o creu encerclada (BIS 03a i b, SIU 01a, 02a, 09a, 10a), creu patent (MAR 03a?, SIU 03a, 04a, 07a, 11a, 12a), creu patent amb rosetes en els quatre cantons i dins dels braços o creu patent cantonada (BIS 01a, 07a), creu claviculada (BIS 02a), trilobulada (MAR 01b), creu en losange (MAR 02b), creu ancorada (ULL 01a) o la sèrie de creus de calvari i similars de Cabacés (CAB 02a i b, 03a i b, 04a i b, 05a i b, 06a i b, 07a i b).

a la iconografia del l'arquebisbat de Tarragona, encara que aquest no sigui el cas, també es troba en les representacions iconogràfiques de Sant Antoni o amb l'orde franciscà, entre d'altres (MONCUNILL inèdit).

Quant a la combinació entre elements decoratius és força freqüent la combinació d'una creu i un element geomètric a cadascuna de les cares: 

Si ens referim als elements decoratius secundaris a relacionar amb la creu, cal remarcar el cas de les esteles BIS 01a i 07a, amb flors als cantons del disc. En el cas de la primera, en cada braç hi ha incisa una petita flor de 4 o 3 pètals.

Quant a elements de decoració geomètrica, el predomini de les rosetes de sis pètals o hexafòlies és clar. Tenim hexafòlies simples en les esteles MAR 03b, 04b, SIU 01b, 02b, 05a, 07a, 09b, 10b; i hexafòlies nimbades a BIS 01 b, 02b, 07b, i

Cara a	Cara b	Perfil	Total	%
Creu	Hexafòlia	Ninguna	9	30.2
Creu	Creu	Ninguna	7	23.1
Creu	Estel	Ninguna	1	3.3
Creu	Ninguna	Ninguna	1	3.3
		(1 amb cadolla)		
Creu	No identificat	No identificat	1	3.3
Mà i elements	Creu	Ninguna	2	6.7
		(1 amb cadolla)		
Mà i elements	Hexafòlia	Ninguna	1	3.3
		(1 amb cadolla)		
Mà i elements	No identificat	No identificat	1	3.3
Hexafòlia	Ninguna	Ninguna	1	3.3
Hexafòlia	No identificat	No identificat	1	3.3
Ninguna	Ninguna	Ninguna	5	16.6
				<b>100 %</b>

Una altra característica observada és la repetició d'un mateix motiu, estil o decoracions en una població, en un mateix conjunt tancat, cosa que s'observa en altres llocs de la Catalunya Nova. Això vindria motivat pel treball de tallers locals o la còpia dels motius en un mateix lloc. Aquests són els casos, per exemple, d'Alcover o la Selva del Camp (MENCHON 1990b).

Població	decoració	Cares	% per localitat
<b>La Bisbal</b>	Ninguna	4	28
	Hexafòlia	3	21.5
	Creu grega	3	21.5
	Creu patent i flors	2	14.4
	Creu claviculada	1	7.2
	Mà	1	7.2
	<b>Total</b>	<b>14</b>	<b>100 %</b>
<b>Cabacés</b>	Creu de calvari	8	56.2
	Creu patent grega	2	14.4
	Creu grega	1	7.1
	Creu patent llatina	1	7.1
	Mà i elements	1	7.1
	Desconeguda	1	7.1
	<b>Total</b>	<b>14</b>	<b>100 %</b>
<b>Margalef</b>	Losange	2	25
	Mà i elements	2	25
	Hexafòlia	2	25
	Creu patent	1	12.5
	Creu trilobulada	1	12.5
	<b>Total</b>	<b>8</b>	<b>100 %</b>
<b>Siurana</b>	Ninguna	7	31.9
	Hexafòlia	5	22.72
	Creu patent	5	22.72
	Bordura-creu grega	3	13.6
	Desconeguda	2	9.10
	<b>Total</b>	<b>22</b>	<b>100 %</b>
<b>Ulldemolins</b>	Creu ancorada	1	50
	Estel de sis puntes	1	50
	<b>Total</b>	<b>2</b>	<b>100 %</b>

Les esteles de la Bisbal es caracteritzen per les seves dimensions i la combinació d'una creu patent cantonada en una cara, hexafòlies en l'altra i una tau al peu. En el cas de Margalef, les peces combinen la mà, creu i tau en una cara, mentre que en l'altra hi ha una creu o una hexafòlia. Però on s'aprecia més aquesta idea és en les esteles del cementiri de Cabacés, creus de Calvari, generalment en ambdues cares, en esteles petites i excises amb gradina, o Siurana, amb esteles amb incisió de creus encerclades o bordura-greus gregues i hexafòlies en l'altra cara. També és significativa la presència d'esteles sense decoració cisellada, cosa que porta a pensar en la possibilitat d'ornamentacions pintades. Coneixem el cas d'una estela de Conesa (Conca de Barberà) en què la decoració en relleu pla es complementava originàriament amb la pigmentació de la peça, en color verd i vermell (MENCHON 2004: 651-686).

Quant a les bordures o orles de les cares de les esteles, la majoria de casos presenten el que coneixem com a tipus simple. En canvi, el perfil del disc tan sols mostra tres casos decorats, si la cassoleta, cadolla o dipòsit o per a aigües lustrals es pot prendre com un element ornamental (MAR 02., 04, SIU 04). Es cisellaven amb la intenció de rebre aigües lustrals o de pluja, cas que també es detecta en altres esteles catalanes o d'altres punts: Torre de l'Espanyol, Rojals, Querol, Carles... (MENCHON 2000, 2005). És un clar exponent de religiositat tradicional, on combinen elements precristians o paracristians amb els canònics.<sup>4</sup>

Pocs són els casos de peus decorats: tan sols peces de la Bisbal (01a b, 07a b) i un de Margalef, on la decoració cruciforme d'una cara es perllonga al peu (MAR 02a). Les bordures o corones que envolten les decoracions es localitzen tan sols en els discs. Hi ha la possibilitat que esteles de la Bisbal (01 i 07) fossin decorades al peu de forma secundària, probablement en el moment que van ser reubicades en la tanca del cementiri vell, almenys en el cas de la inscripció de la 01 B. Amb tot, en tenim seriosos dubtes. No passa el mateix amb les esteles SIU 04, amb una nova creu cisellada de forma força grollera sobre la cara a, o la 06a, amb una inscripció incisa.

Totes les peces són cisellades sobre suport petri similar, pedra calcària. Marco Simon, en estudiar les esteles d'època romana dels convents jurídics caesarAugustà i clunienc, observa un canvi de tècnica escultòrica segons el material petri utilitzat (MARCO 1976). En el nostre cas la bondat del material permet realitzar treballs en relleu sense gaire problemes tècnics per la duresa de la pedra. Així, ens trobem amb un conjunt d'esteles cisellades en pedra calcària local. A la zona de la Bisbal hi ha alternança de gresos i lutites amb conglomerats, com també es veu a Cabacés i Margalef. A Siurana tenim calcàries biomicrites i dolomies del Muschelkalk, dolomies i calcàries i gresos. A Ulldemolins es documenta calcària micrítica (ICC núm 29).

Aquest fet és ben interessant quan tenim, posem per cas, el cas de Poblet, on són cisellades sobre pedra calcària local. Sabem que bona part de la pedra del monestir cistercenc procedeix de les pedreres de l'Espluga i les Garrigues, i és de fàcil treball. L'ús de la pedra calcària a les esteles de Montblanc s'hauria de

relacionar amb el tipus de pedra existent a les rodalies. Dit d'una altra manera, les esteles de les poblacions que ens ocupen s'han fet amb la pedra de la rodalia immediata.

Observem un seguit d'elements o traces que ens mostren o apunten la tècnica d'entallament de les esteles. Així, veiem en algunes peces la marca del compàs com BIS 03, 06 o SIU 01a, 02a, 03a, 05a, 07b etc. Aquest seria utilitzat per marcar tant el disc com les bordures que el decoren.

Si ens fixem en el tractament de les decoracions podem veure dos grans usos de tècniques: un baix relleu pla i la incisió. En termes generals, el fons de les cares presenta un tractament a base de punxó o allisat, més bast que la figura que podem observar més o menys polida, amb el treball previ del tallant de dents. Els peus que es conserven mostren un tractament diferenciat respecte del disc, basat en l'ús de l'escoda, punxó etc.

A grans trets podríem dir que per treballar la pedra amb la intenció de cisellar una estela primer es desbastava amb eines com escoda, taup, escarpes, tallant de dents etc. Un cop desbastada i havent igualat les cares de la peça, normalment a base de tallant de tall, es marcaven els eixos que servien per definir el disc i el peu. En el nostre cas, el disc és normalment igualat amb tallant i després més o menys polit. El peu normalment restava desbastat, ja que no era una part per anar vista. Un cas a part és Cabacés, on les traces d'ús indiquen la utilització de gradina, que apunta una cronologia d'època moderna o contemporània, com hem pogut constatar en esteles com la de l'Estudi Vidal de Sitges o Flix (MENCHON, RIUS 2004: 441-447; MENCHON 2005: 165-216). També cal fer constar que si bé en la majoria de peces es veu una certa cura i estereotomia a l'hora de tallar l'estela i fer-ne les decoracions, en algun cas com BIS 06 no és així, de manera que la decoració no segueix el marcat dels eixos de la peça.

Quant a la tipologia, totes les peces són de tipus discoïdal, tenint en compte que l'estela BIS 03 té el disc irregular. Quant a la relació entre cap i peus, cal tenir en compte les peces CAB 02 i 07, amb el coll de les mateixes mides que el disc, que donen una variant tipològica, que és l'estela discoide o sense coll. A més, en aquests dos casos, el perfil o gruix marca uns peus més estrets que el cap. Els peus que s'han pogut estudiar són bàsicament trapezoïdals (BIS 01, 02, 04, 05, 06, 07; CAB 03, 06, MAR 01, 02, 03, 04, SIU 01, 02, 03, 04, 09, 10, ULL 01), seguit dels rectes: BIS 03, CAB 02, 05, 07. També hem de destacar tres peus amb espatlles o antropomorfs, les esteles SIU 06, 07, 08.

## Balanç

Les esteles estudiades, si bé procedeixen de cinc cementiris de la població del Priorat, tenen uns trets comuns amb les esteles medievals que coneixem a Catalunya. En efecte, tant el material, com la tècnica d'entallament o la decoració ho corroboren.

Són peces de caràcter funerari, cisellades per senyalitzar enterraments al sòl, de cronologia medieval o tardomedieval. Les peces de la Bisbal han estat datades entre els segles XII-XIII (núm 03), XIII-XIV (núm 02) o XV-XVI i possiblement també -per la tipometria- les esteles 04 i 05. Les de Cabacés són

4 Aguirre ens diu: "*Varias estelas presentan en su parte superior pequeñas cavidades o huecos, en donde igualmente la lluvia o el simple rocío acumulan cierta cantidad de agua*" (AGUIRRE 1994: 545-553).

tardomedievals (01) o d'època contemporània. A Siurana tenim el conjunt potser més antic (xii-xiii) mentre que a Ulldemolins la podem fitar entre els segles xiii i xiv.

Utilitzen un material petri local i han estat cisellades d'una mateixa forma en els llocs, de manera que cada sèrie presenta unes característiques tècniques, mètriques, cronològiques i físiques similars. La decoració marca tant llur cronologia com el seu caracter cristià i funerari, així com identifiquen -mitjançant els signes o armes parlants- la persona enterrada.

És significativa l'existència de cassoletes o petits receptales en peces de Margalef i Siurana. Aquests es cisellaven amb la intenció de rebre aigües lustrals, cas que també es detecta en altres esteles catalanes o d'altres punts.

És interessant la reutilització de les esteles en els murs dels cementiris. La procedència dels fossars medievals, la decoració religiosa i/o la perduració en la memòria col·lectiva de la seva funcionalitat ha fet que les peces es reaprofitin en els murs dels cementiris nous, ja de règim municipal, cisellant-los, com en el cas de Bisbal 01, la seva data de construcció. O en casos com Siurana 04, on es cisella una nova creu sobre la decoració de l'estela, encara que potser per tornar a usar l'estela com a senyal funerari i no com a decoració del mur del cementiri. En altres casos, com Cabacés, s'han cisellat peces de bell nou per decorar els fossars, i a Siurana han estat en certa manera recuperades, potser amb un fort interès per preservar les peces, o per la seva fesomia. El cas de l'estela contemporània d'aquest fossar és una recuperació de la forma discoïdal per una persona culte, que vol fitar el seu enterrament amb un senyal d'època medieval. ■

## BIBLIOGRAFIA

- AGUIRRE, A. (1994). "Metodología y ritos en las investigaciones estelísticas". *Hilari Buruzko Nazioarteko IV Konpedra calcària/ IV Congreso Internacional sobre la estela funeraria/ IV Congreso Internacional sur la stèle funéraire, Donostia 1991*, p. 545-553. Donostia.
- AZKÁRATE, A; GARCÍA CAMINO, I. (1996). *Estelas e inscripciones medievales del País Vasco (siglos VI-XI). País Vasco Occidental/ Euskal Herriko erdi aroko hilari eta inskripzioak (VI-XI. mendeak). Euskal Herriko Mendebaldea*. Universidad del País Vasco, Bilbao.
- BANGO, I. (1992). "El espacio para enterramientos privilegiados en la arquitectura medieval española". *Anuario (Revista del Departamento de Historia y Teoría del Arte de la Universidad Autónoma de Madrid)* vol IV, 1992, p. 93-132, Madrid.
- BARANDIARÁN, J. M. (1980). *Estelas funerarias del País Vasco/ Euskal Herriko illari-biribillak*. Ed. Txertoa, San Sebastián.
- BIBIÀ BALADA; J. (2005). *El Catarisme a la Corona d'Aragó*. Dux Editorial, Barcelona 2005.
- CAMATS, J.; GOMÀ, R.; TRULLONS, J.; GALLART, J. (2004). "Contribución al inventario de las estelas funerarias discoïdales de la comarca de la Noguera (Lérida)." *Actas del VII Congreso Internacional de Estelas funerarias*. Santander 24-26 de octubre de 2002. Fundación Marcelino Botín, p. 997-1030. Santander.
- CASA, C. de la (1978). "Un interesante grupo de estelas discoïdeas halladas en torno a la ermita románica de Nuestra Señora de Tiermes". *Revista de Archivos, Bibliotecas y Museos* LXXXI núm. 3. P. 645-658, Madrid.
- CASA, C. de la (1980). "Las estelas funerarias de Tiermes". *Tiermes I*. "Excavaciones Arqueológicas en España" n. 111, p. 329-336, Madrid.
- CASA, C. de la (1985). "Anotaciones metodológicas: esquemas y fichas de trabajo para el estudio de las estelas medievales". *Revista de Investigación del Colegio Universitario de Soria* n. IX-3, p. 67-83, Sòria.
- CASA, C. de la (1990). "Fonction des stèles d'après les données archéologiques". *Signalisations de sépulture et stèles discoïdales. ve-xxe siècles. Actes des Journées de Carcassonne, septembre 1987*. Centre d'Études Médiévales du Languedoc, p. 125-131, Carcassonne.
- CASA, C. DE LA; DOMÉNECH, M. (1981). "Estelas funerarias medievales II". *Tiermes II*. "Excavaciones

Arqueológicas en España" núm. 128, p. 499-506, Madrid.

CASA, C. DE LA; DOMÉNECH, M. (1983). *Estelas medievales de la provincia de Soria*. Diputación Provincial, Soria.

*Catalunya Romànica* vol VIII: "Acta de consagració de l'església de Santa Maria d'Ullà". *Catalunya Romànica* vol. VIII, "L'Empordà I". 1989 p. 328, Barcelona.

*Catalunya Romànica* vol IX: "Acta de consagració de Santa Maria de Vilabertran" i "Acta de consagració del solar del monestir de Sant Miquel de Fluvià". *Catalunya Romànica* vol. IX, "L'Empordà II". 1989 p. 874, 812, Barcelona.

DASCA, A.; MENCHON, J. (1988). "Estelas funerarias de la Conca de Barberà (Tarragona): Vallclara". *Actas del II Congreso de Arqueología Medieval Española*, (Madrid 1987), vol. III, 1988, p. 376-386, Madrid.

ETCHEHANDY, M. (1984). "Vers la tombe basque moderne". *Hil Harriak, Actes du colloque international sur la stèle discoidale 1982*, p. 361-363, Baiona.

ETCHEHANDY, M. (1989). *Les stèles discoidales basques 2.*, Zodiaque Trimestrel n. 161, Yonne.

FRANKOWSKI, E. (1920). *Estelas discoideas de la Península Ibérica*. Junta para la ampliación de estudios, Madrid.

GABRIEL, M. (1988). "Aportació a l'estudi de la simbologia funerària de la necròpolis de l'església de Sant Pere de Ponts". *Palestra Universitaria* núm 4, p. 79-91, Cervera.

GALLART, J.; GIRALT, J.; MIRO, J. M.; VIVES, E. (1991). *L'excavació de l'església de Sant Martí de Lleida*. Lleida.

GALLART, J.; SANTANACH, J. (1989). "Excavacions d'urgència al cementiri vell de Granyena de les Garrigues (Les Garrigues)". *Excavacions arqueològiques d'urgència a les comarques de Lleida* p. 181-202, Barcelona.

GALLART, J. (1986). "Excavacions a la necròpolis de l'església de Sant Martí de Lleida". *Setmana d'Arqueologia Medieval*, p. 129-154, Lleida.

GARCIA, M.; MENCHON, J.; BRU, J. (2011). "Esteles funeràries de Sant Miquel de Montblanc." *Actes del IV Congrés d'Arqueologia Medieval i Moderna a Catalunya. Tarragona 10 11 13 de juny de 2011*, vol. 1, p. 303-610, Tarragona.

GORT, E. (2006). *Occitans i càtars a Montsant o muntanyes de Prades (segles XI-XIV)*, Els Llibres de la Carxana, Cornudella de Montsant.

ICC num. 29: *Mapa Geològic comarcal de Catalunya* 1:50.000. Priorat, núm. 29 (edició digital).

LIAÑO, E. (1983). *Inventario Artístico de Tarragona y su Provincia*. 3 toms, Madrid.

LÓPEZ DE LOS MOZOS, J. R. (1980). "Hallazgo de tres estelas discoideas en la provincia de Guadalajara y su comparación con otras de procedencia vasconavarra". *Cuadernos de Etnografía y Etnología Navarra* n. 35-36, p. 441-454, Pamplona.

LÓPEZ DE LOS MOZOS, J. R. (1980). "Hallazgo de tres estelas discoideas en la provincia de Guadalajara y su comparación con otras de procedencia vasconavarra". *Cuadernos de Etnografía y Etnología Navarra* n. 35-36, pàg. 441-454, Pamplona.

LÓPEZ DE LOS MOZOS, J. R. (1994). "Estelas de la provincia de Guadalajara (estudio de un conjunto de dieciséis)". *Hilari Buruzko Nazioarteko IV Konpedra calcària/ IV Congreso Internacional sobre la estela funeraria/ IV Congrès International sur la stèle funéraire*, Donostia 1991, p. 247-270, San Sebastián.

LÓPEZ DE LOS MOZOS, J.; MENCHON, J. (1995). "El diccionario multilingüe de Ucla: génesis y evolución". *Cuadernos de Etnología y Etnografía de Navarra* núm 65, año XXVII, enero-junio 1995, "IV Congreso Internacional de Estelas Funerarias. Pamplona 24-28 de abril de 1995". Ponencias, p. 127-190, Pamplona.

MARCO, F. (1976). *Tipología y técnicas en las estelas decoradas de tradición indígena de los conventos caesaraugustano y cluniense*. Zaragoza.

MARCOS, A.; BEGUIRISTAIN, A.; CASTIELLA, A. (1990). "Estela discoide paleocristiana en Herramélluri (Rioja, España)". *Signalisations de sépulture et stèles discoidales. ve-xixe siècles. Actes des Journées de Carcassonne, septembre 1987*, p. 61-66, Carcassonne.

MARTÍN, C. (1992). "Estelas funerarias medievales de Cantabria". *Nivel Cero: revista del Grupo Arqueológico "Attica"* núm. 2, p. 43-47, Santander.

MARTORELL, M. (1991). "Les esteles funeràries discoidals de Siurana". *XVè aplec de la sardana*. Cornudella de Montsant.

MARTORELL, M. (1993). "Les esteles funeràries discoidals a Siurana (Priorat)". *Les esteles discoidals dels Països Catalans, estat de la qüestió, Reus 1988*, p. 121-125, Reus.

MENCHON, J. (1988). "Anotacions a l'estudi de les esteles discoidals de la Conca de Barberà". *Les*

*esteles discoidals dels Països Catalans, estat de la qüestió, Reus 1988*, p. 155-172, Reus.

MENCHON, J. (1988). "Aspectes metodològics i terminològics al voltant de l'estela discoidal". *Les esteles discoidals dels Països Catalans, estat de la qüestió, Reus 1988*, p. 51-75, Reus.

MENCHON, J. (1988-89a). "Esteles funeràries discoidals de Montblanquet (l'Urgell, Lleida)". *Butlletí de l'Associació Arqueològica de Castelló* any X, núm. 6-7, p. 48-55, Castelló.

MENCHON, J. (1988-89b). "Observacions per a un estudi de les esteles funeràries discoidals dels Països Catalans". *Butlletí Arqueològic de Tarragona* núm 10-11, p. 251-317, Tarragona.

MENCHON, J. (1990a). "Algunas cuestiones metodológicas en el estudio de las estelas de los Països Catalans". *Hilari Buruzko Nazioarteko IV Konpedra calcària/ IV Congreso Internacional sobre la estela funeraria/ IV Congrès International sur la stèle funéraire, Donostia 1991*, p. 553-576, San Sebastián.

MENCHON, J. (1990b). "Les esteles funeràries del Museu d'Alcover: primer avanç al seu estudi". *Butlletí del Centre d'Estudis Alcoverencs* núm 52, p. 13-28, Alcover.

MENCHON, J. (1990c). "Tipología de las cruces en las estelas discoideas de la Conca de Barberà (Tarragona, Catalunya)". *Signalisations de sépulture et stèles discoidales. ve-xixe siècles. Actes des Journées de Carcassonne, septembre 1987*, p. 155-176, Carcassonne.

MENCHON, J. (1991). "Les esteles funeràries del Museu de la Conca de Barberà (I): peces procedents de les esglésies de Sant Francesc i Sant Miquel de Montblanc". *Aplec de Treballs* n. 10, p. 171-214, Montblanc.

MENCHON, J. (1993). "Les esteles funeràries del Museu de la Conca de Barberà (II): peces procedents de Montblanc i Sabella de la Conca". *Aplec de Treballs*, n. 11, p. 25-67, Montblanc.

MENCHON, J. (1995a). "Algunas notas sobre metodología e historiografía del estudio de la estela medieval y moderna en la Península Ibérica". *Cuadernos de Etnología y Etnografía de Navarra* núm 65, año XXVII, enero-junio 1995, "IV Congreso Internacional de Estelas Funerarias. Pamplona 24-28 de abril de 1995". Ponencias, p. 19-61, Pamplona.

MENCHON, J. (1995b). "Santa Maria de Siurana [esteles]". *Catalunya Romànica*, vol. XXI, Camp de Tarragona, Conca de Barberà, Priorat, p. 395-396, Barcelona.

- MENCHON, J. (1996). "Excavacions arqueològiques a la necròpolis medieval de Sant Francesc de Montblanc". *Aplec de Treballs*, núm 14, p. 37-78, Montblanc.
- MENCHON, J. (2000). "Les esteles funeràries discoïdals de Carles conservades al Museu de Tortosa (Baix Ebre). Nota preliminar". *Nous Col·loquis* núm 4, p 97-112, Tortosa.
- MENCHON, J. (2004). "Estelas funerarias, contextos arqueológicos y documentales ¿un objetivo imposible?" *Actas del VII Congreso Internacional de Estelas funerarias*. Santander 24-26 de octubre de 2002, Fundació Marcelino Botín, p. 651-686, Santander.
- MENCHON, J. (2005). "Esteles funeràries discoïdals de la Ribera d'Ebre". *Miscel·lània del Centre d'Estudis de la Ribera d'Ebre* n. 17, p. 165-216, Móra d'Ebre.
- MENCHON, J.; RIUS, P. (1997). "Aportació a l'inventari de les esteles funeràries: Alt Urgell, Noguera, Solsonès". *XXXIX Assemblea Intercomarcal d'Estudiosos*. Cardona, Octubre 1994, p. 209-224, Cardona.
- MENCHON, J.; RIUS, P. (2004). "Una estela funerària a l'estudi Vidal de Sitges (Garraf)". *9enes Jornades d'Estudis Penedesencs*. Calafell 31 de maig-2 de juny de 1993, vol I, p. 441-447, Vilafranca del Penedès.
- MIRÓ, J.M. (1987). *Esteles funeràries discoïdals de La Segarra, aproximació a una significació simbòlica*. Fundació d'Història i Art Roger de Belfort, Barcelona.
- MONCUNILL, L.I. "La tau". Estudi inèdit, Tarragona 2007.
- ORDEIG, R. (1996-1997). *Les dotales de les esglésies de Catalunya (segles IX-XI)*. Vic 1996-97.
- ORTEGO, T. (1974). "Vestigios arqueológicos notables en Alcubilla de Avellaneda (Soria)". *Misceláneas Arqueológicas*. XXV Aniversario de los Cursos de Ampurias, vol. II, p. 101-111, Barcelona.
- PALOMAR, S. (1983a). "Les esteles funeràries discoïdals, una aproximació des de l'Etnografia". *Les esteles discoïdals dels Països Catalans, estat de la qüestió*, Reus 1988. Reus 1993, p. 76-79.
- PALOMAR, S. (1993b). "Les esteles funeràries discoïdals al Baix Camp". *Les esteles discoïdals dels Països Catalans, estat de la qüestió*, Reus 1988, p. 173-179, Reus.
- PERALTA, E. (2004). "Indigenismo y romanidad en las estelas funerarias de la Cantabria antigua."
- Actas del VII Congreso Internacional de Estelas funerarias*. Santander 24-26 de octubre de 2002. Fundació Marcelino Botín 2004, p. 255-356, Santander.
- RIU, M. (1982). "Alguns costums funeraris de l'Edat Mitjana a Catalunya". *Necròpolis i sepultures medievals de Catalunya*. "Acta/Mediaevalia" annex I, pàg. 29-57, Barcelona.
- SITJES, X. (1993). "Les esteles funeràries discoïdals al Bages". *Les esteles discoïdals dels Països Catalans, estat de la qüestió*, Reus 1988, p. 180-182, Reus.
- SITJES, X. (1994). *L'art funerari medieval a la conca del Llobregat*. 1994, Manresa.
- SOLÉ, X.; MENCHON, J. (1994). "Técnicas de talla en las estelas funerarias de época medieval en Catalunya". *Hilari Buruzko Nazioarteko IV Kongpedra calcària/ IV Congreso Internacional sobre la estela funeraria/ IV Congrès International sur la stèle funéraire*, Donostia 1991, p. 515-536, San Sebastián.
- UCLA, P. (1984). "Projet de codification pour le fichage des stèles discoïdals". *Hil Harriak, Actes du colloque international sur la stèle discoïdale* 1982, p. 367-382, Baiona.
- UCLA, P. (1994). "Ensayo de evaluación de nuestros conocimientos tocante a las estelas discoïdeas". *Hilari Buruzko Nazioarteko IV Kongresua/ IV Congreso Internacional sobre la estela funeraria/ IV Congrès International sur la stèle funéraire*, Donostia 1991, p. 609-626, San Sebastián.
- UKAR, J. (1994). *Ayer y hoy de la estela discoïdea en Navarra*. "Cuadernos de etnología y etnografía de Navarra" n. 64, Pamplona.
- VEGA, J. R.; CEREZO, T. (2004). "De nuevo sobre las estelas gigantes de Cantabria." *Actas del VII Congreso Internacional de Estelas funerarias*. Santander 24-26 de octubre de 2002. Fundació Marcelino Botín, p. 357-369, Santander.
- VIOLANT I SIMORRA, R. (1948). *Art popular decoratiu de Catalunya*, Barcelona.
- VIOLANT I SIMORRA, R. (1976). *L'art popular a Catalunya*. Edicions 62, Barcelona.
- ZUBIAUR, F. J. (1986). "Estelas discoïdeas". *Gran Atlas de Navarra*, tom. II, p. 35-36, Pamplona. ■