



## LA NOSTRA PORTADA

### La casa dels ossos

▪ RAMON BALIUS I JULI



Figura 1

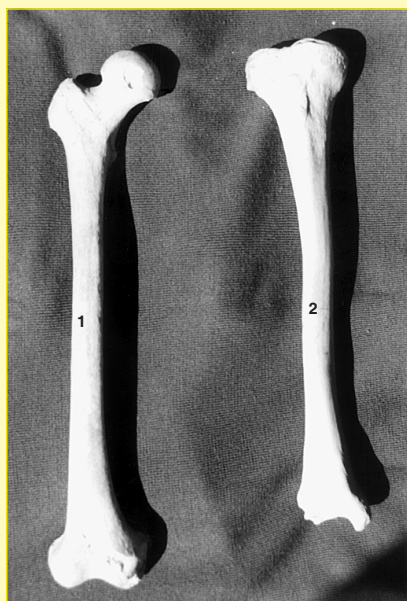


Figura 2

La casa Batlló, projectada per Antoni Gaudí quan tenia ja 52 anys i construïda entre 1904 i 1906, és per a molts la seva obra mestra. Cal precisar que Gaudí no va efectuar l'edifici partint de zero, sinó que, en realitat, va reformar una casa de 1877 a demanda del propietari d'aquesta, el fabricant tèxtil *Josep Batlló i Casanovas*. L'arquitecte va preocupar-se de reformar la totalitat de l'immoble: en va pujar els dos pisos de les golfes, va dissenyar els interiors, per als quals fins i tot va crear el mobiliari, i molt especialment va dedicar tota la seva inspiració a l'ornamentació de la façana. En aquesta hem de destacar les columnes i les galeries, fetes amb pedra de Montjuïc, els balcons de ferro forjat i el revestiment de trencadís (materials trencats en petits fragments) de vidre i ceràmica, obra del seu col·laborador *Josep M. Jujol*. Una coberta en forma de drac amb escates, sense cap ni cua, que sembla observar el carrer des de l'altura, corona aquesta façana policromada. S'ha dit que és la joia del Modernisme i que tenia el mateix aspecte que causaria una pedra caient dins l'estanc de nenúfars i nimfes de l'impressionista *Monet*. *Salvador Dalí*, escrivia el 1933: "*Gaudí ha construït una casa [...] feta en les tranquil·les aigües d'un llac [...] una autèntica escultura dels reflexos dels núvols crepusculars en l'aigua i que és possible gràcies a un im-*

*mens i desgavellat mosaic multicolor i refulgent, unes irisacions puntillistes de les quals emergeixen formes d'aigua escampada, formes d'aigua mirallejant, formes d'aigua arriçada pel vent, formes d'aigua construïdes en una successió asimètrica i dinàmica, instantània de reflexos trencats, sincopats, enllaçats, fosos per nenúfars i nimfes "naturalistes-estilitzats..."*".

*Josep M. Carandell* explica que la casa Batlló recorda la casa de la bruixa del conte de Hänsel i Gretel. Aquesta casa atractiva pels seus colors i reflexos feta de llaminadures, era un parany per caçar nens, que la bruixa tot seguit es menjava. A la façana es podien veure les restes de les víctimes. En la casa Batlló, aquestes restes serien els ossos que aguanten les galeries i els ossos del crani i cara que semblen estar presents en els balcons.

L'aspecte de la façana del casa Batlló, va alimentar la ironia dels contemporanis que li van atorgar diferents noms relacionats amb els elements constituents: "*casa dels ossos*", "*casa dels badalls*", "*casa dels morts*" i "*casa dels antifàços*".

És evident que les formes de les columnes de les galeries, corresponen a segments de l'esquelet humà que Gaudí coneixia molt bé; en el taller de la Sagrada Família si trobaven varis esquelets complets (fig.1). D'ací el popular nom de

**casa dels "ossos".** Es difícil determinar quins són els ossos que han estat representats, perquè no oblidem que estem davant d'unes obres escultòriques inspirades en elements esquelètics. Malgrat això, ens atrevim a insinuar, hipotèticament, que les parts superiors de les columnes corresponen a diàfisis femorals, formacions llargues i arrodonides (fig. 2-1) i les inferiors a diàfisis tibials, menys rodones i amb una discreta cresta anterior (fig. 2-2). Els suports inferiors de les columnes tenen exactament la forma magnificada de la segona falange del primer dit del peu (fig. 3-3), mentre que els elements intermitjos i superior d'algunes columnes semblen correspondre a cossos vertebrals (fig. 3-4). Possiblement siguin fèmur i tibia els ossos representats, perquè són segments esquelètics correlatius i constitueixen part fonamental de les extremitats inferiors, al ser les veritables columnes que suporten el pes del cos. Les superfícies articulars dels diferents elements, on resideix la mobilitat entre ells, han estat abolides. Això fa que els extrems ossis estiguin fusionats, trobant-se les articulacions anquilosades (quirúrgicament artrodesades). Segons s'explica Gaudí, va dirigir les obres de la casa Batlló "des del carrer", perquè no existien plànols i únicament es guiaven per un dibuix i una maqueta modelada amb les mans. **Amb el material ossi que acabem de descriure, hem intentat construir una columna que imiti les que Gaudí va dissenyar per a les galeries de la casa Batlló.** El lector judicarà el resultat del nostre experiment (fig. 4). La imatge de les galeries del pis principal, de forma oval i allargada, recorda sense dificultats l'aspecte d'una boca en actitud de badallar (**casa dels badalls**) (fig. 5).

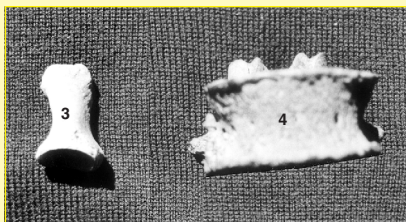


Figura 3

Els balcons de ferro forjat són una perfecta màscara òssia, formada per l'os frontal del crani (fig. 6-1) i pels ossos zigomàtics, maxilars superior, nasals i ungüis (fig. 6-2, 3, 4, 5), que delimiten les cavitats orbitàries i nasal (**casa dels morts**). També simulen un antifaç dels que es porten per carnaval (**casa dels antifaços**) (fig. 7).

L'esmentat Josep M. Carandell ens proporciona una informació que volem transcriure literalment, referida a les *escopidores* (petit recipient, anys enrera present en la majoria d'habitatges, que servia per escopir en ell. Afortunadament, la higiene ha acabat amb aquest costum aleshores tan arrelat): *"Però la nota més contradictòria i alhora harmònica la posaven les escopidores repartides per l'habitatge, que representaven, segons disseny del mateix Gaudí, uns llavis oberts, de manera que l'esport masculí, tan propi d'aquell temps, d'encertar el recipient amb una bona escopinada, es convertia en un boca a boca avant la lettre d'allò més repugnant."*

**Gaudí era així: extravagant, original, valent, misogin, mal educat i genial.**

Figura 4

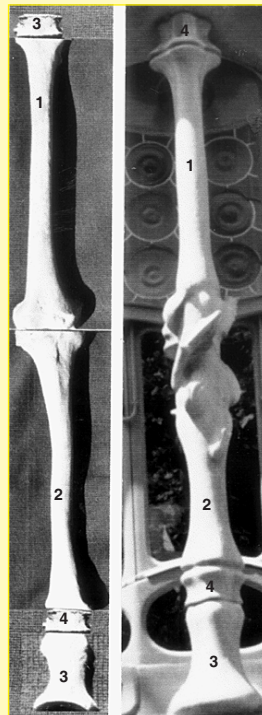


Figura 5

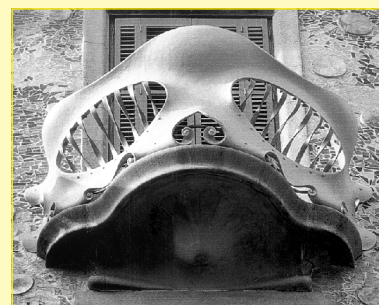
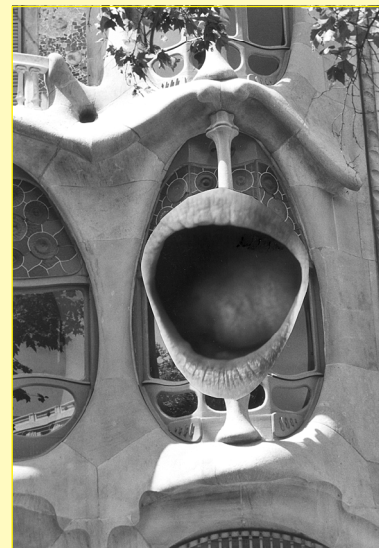


Figura 6

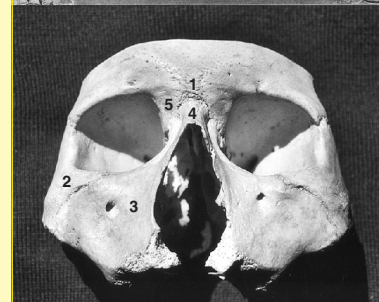


Figura 7