

# Dissenyar la ciutat per a l'esport als espais públics

## FRANCESC MAGRINYÀ

Enginyer de Camins, Canals i Ports

Doctor en Urbanisme

Professor de la Universitat Politècnica de Catalunya. Barcelona

francesc.magrinya@upc.edu

## MIGUEL Y. MAYORGA

Arquitecte

Professor de la Universitat Politècnica de Catalunya. Barcelona

miguel.mayorga@upc.edu



Francesc Magrinyà



Miguel Mayorga

### Resum

L'objecte d'aquest treball és l'anàlisi urbanística de 30 espais on es desenvolupen les xarxes socials esportives analitzades. Per fer-ho, s'analitzen els mecanismes clau en l'aparició d'una pràctica esportiva; el disseny dels espais planificats i la seva relació amb les pràctiques esportives; i, en especial, la relació entre cada projecte urbà i el seu entorn, la permeabilitat dels límits i la continuïtat dels eixos de relació per als vianants, el caràcter perifèric o central de l'activitat esportiva en l'espai públic i el rol del mobiliari en les pràctiques esportives.

Es posa en evidència el valor dels parcs com a espais de referència de la planificació urbana associada a l'esport en l'espai públic; el rol de les infraestructures viàries com a generadors d'espais per a pràctiques esportives informals, i també el dels equipaments esportius com a pols d'atracció de nous espais de pràctiques esportives al seu voltant.

D'altra banda, es constata la relació amb la residència com un element clau per a la bona catalització d'una pràctica esportiva. Igualment, es valoren els espais oberts i l'existència d'uns eixos per als vianants, clars i llegibles, que travessin l'espai i que generin centralitat a les activitats, entre elles, les esportives. Es constata una tendència a situar les activitats esportives en posicions perifèriques, cosa que seria interessant d'evitar, igual com una certa tendència a repetir un mobiliari determinat (cistelles de bàsquet, taules per a tennis de taula i camps de petanca) davant d'altres pràctiques que tindrien bona acollida (frontó i futbol) i en els quals no cal anar a formats estàndard.

### Paraules clau

Projecte urbà, Infraestructures viàries, Espai públic, Pràctiques esportives informals, Mobiliari urbà.

### Abstract

#### *Design the City for the Sport in Public Spaces*

*The aim of this work is the urbanistic analysis of 30 spaces in which the sporting social networks studied, develop themselves. To achieve this, the key mechanisms in the apparition of a sporting practice will be analysed the design of the planned spaces and their relation with the sporting practices; and, in particular, the relation between the urban project and its environment, the permeability of the limits and the continuity of the hubs of pedestrian connections, the character of the periphery or centre of the sporting activity in the public environment and the role of the urban furniture and installations in the sporting practice.*

*The article brings into evidence the value of parks as spaces of reference, pointing to urban plans associated to sport in public space; the role of the diverse infrastructures as generators of spaces for informal sporting practice, in this way like certain tendencies to repeat determined types of urban installation (baskets, table tennis and petanca) against other practices which would be more welcomed (football and fronton) and in those in which it is not necessary to adhere to standard formats.*

### Key words

*Urban Project, Vial Infrastructures, Public Space, Informal Sporting Practice, Urban Furniture.*

## Introducció

Aquest treball aborda l'anàlisi urbanística de 30 espais públics de Barcelona, analitzats dins del projecte de xarxes socials esportives (Puig i Maza, 2008) i pretén d'extreure ensenyaments sobre per què es desenvolupen en aquests espais, quina és la interacció entre la pràctica esportiva i l'espai públic i quins són els elements claus en el seu disseny per a l'adaptació a les necessitats esportives. Per fer-ho, després d'un breu repàs a la generació d'espais públics associats a les pràctiques esportives, analitzarem quins mecanismes són claus en

l'aparició d'una pràctica esportiva. I un cop caracteritzades les tipologies d'espais, passarem a analitzar el disseny dels espais planificats i la seva relació amb les pràctiques esportives. Ens centrarem en la relació entre el projecte urbà i el seu entorn, la permeabilitat dels límits i la llegibilitat i continuïtat dels eixos de relació per als vianants; el caràcter perifèric o central de l'activitat esportiva en l'espai públic i la seva relació davant dels mecanismes de complementarietat *versus* segregació de les activitats, per analitzar finalment el rol del mobiliari en la pràctica esportiva.

## Caracterització de les diferents tipologies d'espais per a pràctiques esportives informals

### Els parcs, com a espais de referència en la planificació urbana associada a l'esport a l'espai públic

Els parcs i les places són un element central per a l'acollida d'activitats esportives a l'espai públic; aquesta localització representa més del 50 % de les pràctiques esportives informals trobades en aquest estudi. Destaquem, dins del sistema de parcs centrals de la ciutat, parcs tan diversos com el Parc de Joan Miró, el Parc del Clot, el Parc de Diagonal Mar, el Parc de les Aigües, el Parc de la Pegaso o el Parc Esportiu de Can Dragó.

### El rol de les infraestructures viàries com a generadores d'espais per a pràctiques esportives

Cal assenyalar, alhora, que les vies segregades associades principalment a les rondes i als seus accessos han generat una gran quantitat d'espais residuals, que han estat aprofitats posteriorment com a espais esportius. Així, ens trobem amb el Parc del Poble Nou com a resultat d'una cobertura planificada de la Ronda del Litoral, o els espais associats a la cobertura de la Ronda de Dalt, reivindicada pels veïns: Pistes Poliesportives Antoni Gelabert i *Skate Park* de la Via Favència. També cal destacar el nus de la Trinitat que, a l'espai interior, configura el Parc de la Trinitat. Al costat dels anteriors espais destaquem els espais generats al llarg dels Accessos Nord del Túnel de la Rovira, que han generat espais improvisats per a la pràctica esportiva, com ara el de l'Avinguda de l'Estatut, la Plaça Boticelli i la Plaça de la Clota. També trobem espais viaris a l'interior de parcs, com és el cas de l'Avinguda Coll del Portell al

Parc Güell i el Camí de la Foixarda al Parc de Montjuïc. Finalment, observem espais improvisats al carrer, com és el cas del *skate* a l'Avinguda Pearson o en un espai residual, com els accessos del Pont de Bac de Roda.

### Els equipaments esportius atrauen nous espais de pràctiques esportives al seu voltant

Un altre fenomen interessant a tenir en compte és la generació de pràctiques esportives informals al costat d'instal·lacions esportives formals. Així, observem la pràctica de bàsquet i de tennis de taula, que anomenem Instal·lacions Esportives de l'Escola Industrial, al costat de la Piscina Sant Jordi. De la mateixa forma, se situa el Circuit BMX d'Horta, al costat del Velòdrom d'Horta, el *Skate* Parc de la Mar Bella, al costat de l'Estadi de la Mar Bella o el Camp de Softbol al costat de les instal·lacions esportives de la muntanya de Montjuïc. També cal destacar el Camp Municipal de Futbol de La Clota, afectat per un projecte de remodelació urbanística de la zona, que és reaprofitat com a espai per a la pràctica d'equivòlei.

### Presència de les diferents tipologies d'espais relacionades amb pràctiques esportives

Una primera preocupació ha estat establir una tipologia d'espais que acullen les pràctiques esportives informals localitzades. Per fer-ho, s'ha elaborat una classificació dels espais urbans a partir dels 30 espais detectats (*taula 1*).

De l'anàlisi dels resultats es constata, en primer lloc, la gran importància dels parcs com a espais dissenyats que acullen pràctiques esportives, i en els quals, a més a més, també s'han improvisat altres pràctiques, que representant un 40,3 % de les xarxes de pràctica esportiva.

Tipologia d'espai		%	%
Espai planificat	Parc	40,3	51,6
	Plaça	11,3	
Espai no planificat associat a una infraestructura	Adaptat	19,4	24,2
	Improvisat	4,8	
Espai no planificat associat a un equipament esportiu	Adaptat	17,7	17,7
Espai abandonat	Parcel·la	6,5	6,5

**Taula 1**  
Tipologia d'espais relacionats amb pràctiques esportives.  
(Font: elaboració pròpia)

Alhora, destaca la poca presència de pràctiques esportives a les places; per molt visibles i simbòlics que puguin ser alguns dels exemples, com la Plaça dels Àngels al Raval, només representen un 11,3 %.

Cal destacar la presència significativa d'espais especialment adaptats per a les pràctiques esportives, normalment espais residuals de la ciutat, que representen un 37,3 % (associats a infraestructura en un 19,4 %; i associats a equipaments esportius en un 17,7 %). Alhora, és relativament petita la representació d'espais improvisats per a la pràctica esportiva (11,3 %: 4,8 % + 6,5 %), contràriament al que es podria pensar inicialment.

També és significativa la presència d'espais adaptats a partir dels espais residuals o generats per una infraestructura, especialment viària, que en total representen un 24,2 % (19,4 + 4,8 %) dels casos. Igualment, cal destacar la importància del mecanisme de generació d'un espai esportiu al costat d'una instal·lació esportiva planificada, fet que representa un 17,7 % de casos.

## Elements per a una anàlisi del disseny dels parcs des de la perspectiva de l'esport

Un cop analitzats els elements generadors d'espais entrarem en l'anàlisi de les característiques i requisits d'un parc pel que fa a les pràctiques esportives.

Un parc urbà és un espai construït i projectat per acollir activitats humanes, on incorporar un seguit d'elements i activitats de tipus contemplatiu i recreatiu i on destaquen tres components principals: els accessos i les circulacions, les zones d'estada i les àrees verdes. Per a l'anàlisi ens centrarem en els aspectes següents:

- Relació entorn-projecte. Interessarà especialment la relació entre el parc i les zones residencials de l'entorn, igual com els límits del parc.
- Connexió amb vies per als vianants i comercials de l'entorn.
- Llegibilitat, accessibilitat i continuïtat dels recorreguts interns.
- Proporció i dimensió dels espais d'estada i de pràctiques esportives.
- Localització, quantitat i dimensió del mobiliari i de l'equipament esportiu.

## Els parcs a la ciutat i les pràctiques esportives

### La relació del parc amb l'entorn

Una primera característica és l'escala de l'espai. La planificació, de forma generalitzada, defineix els parcs com metropolitans, urbans i de barri. No obstant això, els usos d'aquests espais corresponen, en gran majoria, a pràctiques de l'escala de barri. Així per exemple, un espai com el Parc de la Trinitat, per la seva dimensió i per la situació, podria ser considerat un parc metropolità o, si més no, urbà, i tanmateix es constata que els usuaris d'aquests i altres espais són fonamentalment usuaris del barri. Els usuaris d'un espai, en un 80 % viuen a menys de 500 m de l'espai d'usos (Ollé i Magrinyà, 1999). Només en espais molt emblemàtics, com ho és l'exemple del Parc de la Ciutadella, hi ha un cert ús quotidià pròpiament urbà.

Si analitzem les pràctiques esportives i el seu entorn observem que la presència de l'habitatge (71,0 %) és un factor clau per a l'arrelament d'una xarxa esportiva. Al costat d'aquesta, és molt present l'existència de parcs (72,6 %) que, com hem vist, són realment claus com a tipologies d'espais a tenir en compte. Igualment, cal destacar la presència de vies de comunicació i en especial als espais adaptats per a pràctiques esportives i la presència de comerç en un 46,8 % de casos. Finalment, cal subratllar la presència de descampats en un 30,6 % de casos, associats en una part significativa a espais improvisats.

### Parc de la Pegaso i Parc del Poblenou: dos entorns contraposats

El parc de la Pegaso és el resultat d'una reconversió d'una àrea urbana dedicada a la indústria automotriu. El parc (vegeu *figura 1*) és definit com una forma trapezoïdal delimitada per una trama irregular que té un entorn d'edificacions d'ús residencial.

En canvi, el parc del Poble Nou se situa en una àrea de transformació urbana del front marítim de Barcelona i s'estén longitudinalment en una franja paral·lela a la ronda del Litoral, que en el primer tram es troba definida, d'una banda, pel mur del cementiri i, de l'altra, pel pas a nivell inferior de la mateixa ronda. La comparació d'aquests dos entorns ens mostra que el Parc de la Pegaso ofereix, d'entrada, més potencial d'activitat, pel seu entorn residen-

**Figura 1**

*Parc de la Pegaso (a dalt); Parc del Poblenou (a baix).*  
(Font: elaboració pròpia)

cial, que no pas el Parc del Poblenou. En aquest últim, la part esportiva s'hauria pogut integrar millor situant-la al costat de l'eix residencial de la Rambla del Poble Nou i deixar l'actual sector destinat a pràctiques esportives com a més contemplatiu i de passeig.

### **La relació amb la residència un element de referència per a les pràctiques esportives: els exemples del Parc de la Trinitat i de la Plaça Boticelli**

El parc de la Trinitat i la plaça Boticelli (vegeu *figura 2*), sorgeixen com a espais urbanitzats associats a eixos viaris principals de la ciutat, construïts en ocasió de la preparació dels Jocs Olímpics de 1992. El Parc de la Trinitat i la Plaça de Boticelli són dos exemples de diferents dimensions en els quals s'aprofita un nus viari (nus de la Trinitat i rotonda de Boticelli) per generar un espai de pràctiques esportives prop d'una zona residencial adjacent.

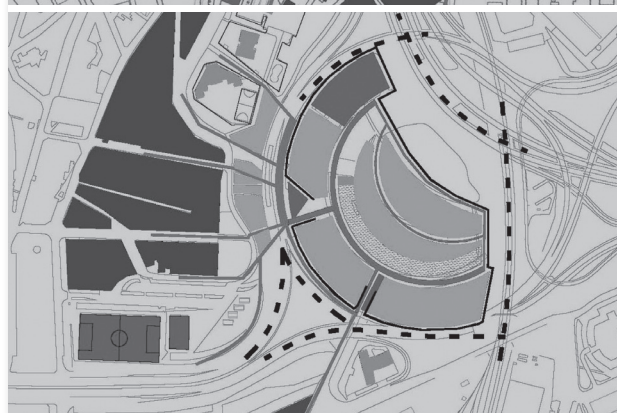
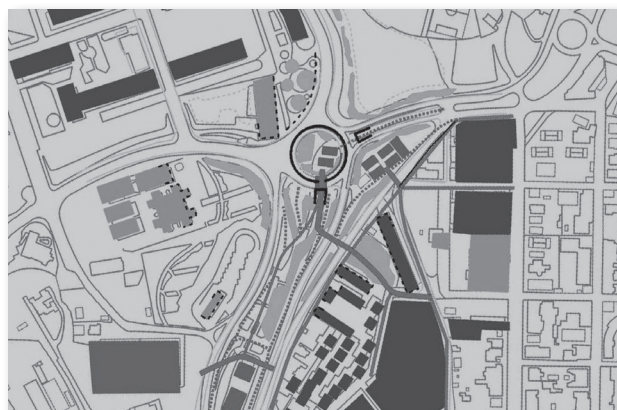
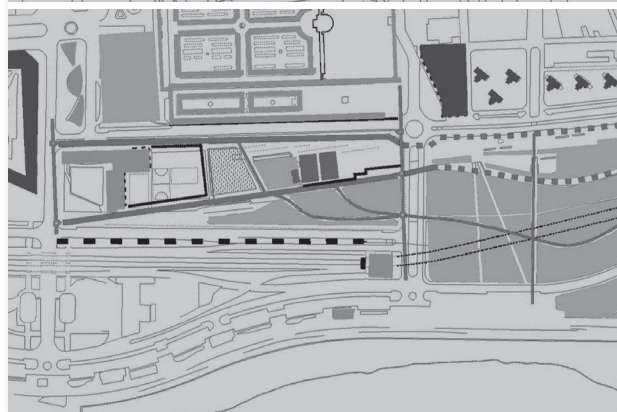
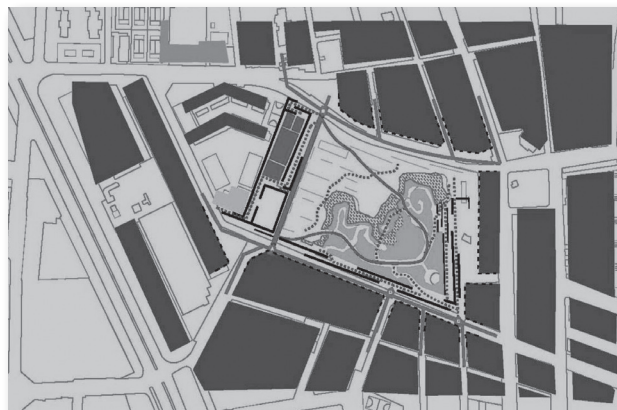
El nus de la Trinitat resol la connexió de les rondes del Litoral i de Dalt de Barcelona amb els principals accessos viaris a la ciutat; proposa un gran parc al seu interior, prop del riu Besòs.

L'accés principal és un espai obert, en forma de pèrgola i amb arbres, que serveix d'avantsala a l'ingrés al parc i ofereix connexió amb el barri residencial. El parc s'organitza a través d'un sistema de recorreguts i franjes radioconcèntriques amb dues entrades, una de principal, que dona accés a l'estació del metro, i una altra cap al barri. El sistema d'accessos i de circulació plantejat és clar i llegible, perquè aprofita la proximitat al barri de la Trinitat Vella i la seva unió a través del soterrament viari en aquest sector.

El programa del parc s'articula segons una franja exterior en forma d'atri del parc que permet el descans, l'estada i trobades en petits grups, una primera franja interior que agrupa les activitats esportives principals (tennis i frontó) amb espais verds i també les adaptades

**Figura 2**

*Plaça Boticelli (a dalt); Parc de la Trinitat (a baix).*  
(Font: elaboració pròpia)



(bàsquet i tennis de taula) situades en els accessos; una segona franja on es localitza l'estany i els jardins per a activitats contemplatives i una tercera franja on es localitzen espais verds que serveixen de fons i límit posterior al parc. Dins d'aquesta distribució d'activitats s'observa una gradació en la intensitat d'ús de més activitat a menys des de l'exterior cap a l'interior, que confereix ordre al parc i que afavoreix una combinació d'activitats.

La plaça Boticelli forma part de la solució viària que connecta la Ronda de Dalt amb el Túnel de la Rovira, tot limitant els barris del Carmel i d'Horta. El sistema infraestructural es troba compost per un tram viari i dues rotondes, que com una mena de *park way* incorporen a l'interior àrees verdes i de pràctiques esportives. La plaça Boticelli és la rotonda inicial superior d'aquesta proposta viària urbana que incorpora a l'interior, i a una cota inferior, un petit parc amb àrea esportiva, amb un entorn urbà caracteritzat per activitats residencials a un costat i d'equipaments a l'altre. Tot i que disposa de dos accessos, en realitat només se n'utilitza un, que ofereix una connexió directa amb un sector d'habitatges del barri d'Horta, que travessa la via a diferent nivell.

La plaça Boticelli presenta unes zones enjardinades i dos espais per a la pràctica esportiva, un per a petanca i un altre que aprofita un dels túnels d'accés com a espai adaptat per a pràctiques d'escalada. El programa d'usos que conviuen puntualment no es relaciona eficientment, ni amb el conjunt del parc lineal plantejat ni amb el seu entorn desconfigurat.

Aquests dos casos mostren, que malgrat les dificultats en el disseny, és possible adaptar per a pràctiques esportives espais associats a una infraestructura viària, sempre i quan existeixi una zona residencial que disposi de fàcil accés a l'espai, i que a més a més, les activitats esportives i de lleure no estiguin limitades per la contaminació sonora de l'espai viari.

## La relació entre l'espai per a la pràctica esportiva i el conjunt del parc

### Parc de les Aigües i Jardí de les Infantes com dos exemples de parcs contraposats: obert en oposició a tancat

El cas del Parc de les Aigües i del Jardí de Les Infantes (vegeu *fig.3*) representa el contrast de dos parcs de barri, tots dos amb un entorn d'ús residencial i d'equi-

paments consolidat, però el primer amb un jardí urbà tancat i introvertit, mentre que el segon és definit com un jardí urbà obert.

Al parc de les Aigües, la permeabilitat del recinte es troba força limitada per la condició de clausura que li confereix el tancament amb murs. L'accessibilitat i la circulació es resol amb la connexió de les dues zones predominants diferenciades -una de plana i una altra d'inclinada-, a través d'un recorregut principal curvilini que travessa el parc, de manera bastant clara i contundent, però de feble connexió amb els espais més allunyats, un d'aquests, el frontó, (vegeu *figura 6*). Pel seu caràcter de recinte, presenta problemes de segregació respecte de l'entorn, el qual no és partícip de tot el potencial que comporta el veïnatge amb un jardí urbà, ni per visibilitat, ni quant a relació física; podria oferir una millora qualitativa dels carrers adjacents. D'aquesta forma, la pràctica esportiva del frontó es troba aïllada del context i és purament residual.

En el cas del Jardí de les Infantes, en preval la condició inicial d'espai obert, amb una vora perimetral formada per zones enjardinades que actuen com a límit natural cap al seu entorn, però que no afecta les relacions visuals i defineix els accessos. Presenta una geometria de recorreguts, bastant simètrica i formalment autònoma. L'ús d'un recorregut anular concèntric, que té connectats quatre camins radials en diagonal, permet un ús intensiu del parc, avantsala a l'escola i al poliesportiu, dos equipaments importants per al barri. El parc ofereix moltes possibilitats al seu voltant i l'ús n'és variat i intens, però el disseny li ofereix poques possibilitats d'afavorir qualitativament la pràctica dels usos als quals està sotmès. Els espais per a l'esport, per exemple el bàsquet i el tennis de taula, es troben disposats de manera improvisada i en moments determinats causen incompatibilitat amb el trànsit per als vianants de pas. Podem concloure, d'aquesta contraposició, que sempre serà favorable que les pràctiques esportives se situïn en espais oberts i de relació amb l'entorn, com és el cas del Jardí de les Infantes, però caldrà vetllar-ne el disseny, que en molts projectes no es troba previst per endavant, ni pensat per complementar entre usos i circulacions, provocant ineficiències.

### La relació del parc amb el teixit urbà: els exemples dels Parcs del Clot i de Joan Miró

A continuació analitzarem dos parcs -el del Clot i el de Joan Miró- d'una major complexitat i amb dos plan-

**Figura 3**

Jardí de les Infantes (a dalt); Parc de les Aigües (a baix).  
(Font: elaboració pròpia)

tejaments radicalment diferents (vegeu *figura 4*). El parc del Clot es localitza en un sector residencial amb activitats comercials i antigues indústries, amb un teixit urbà desordenat on la trama de l'eixample es dissol. El barri és travessat per importants eixos arterials de la ciutat, que convergeixen al nus de la Plaça de les Glòries, intersecció que representa un espai de centralitat de la ciutat i que a hores d'ara es troba en plena transformació.

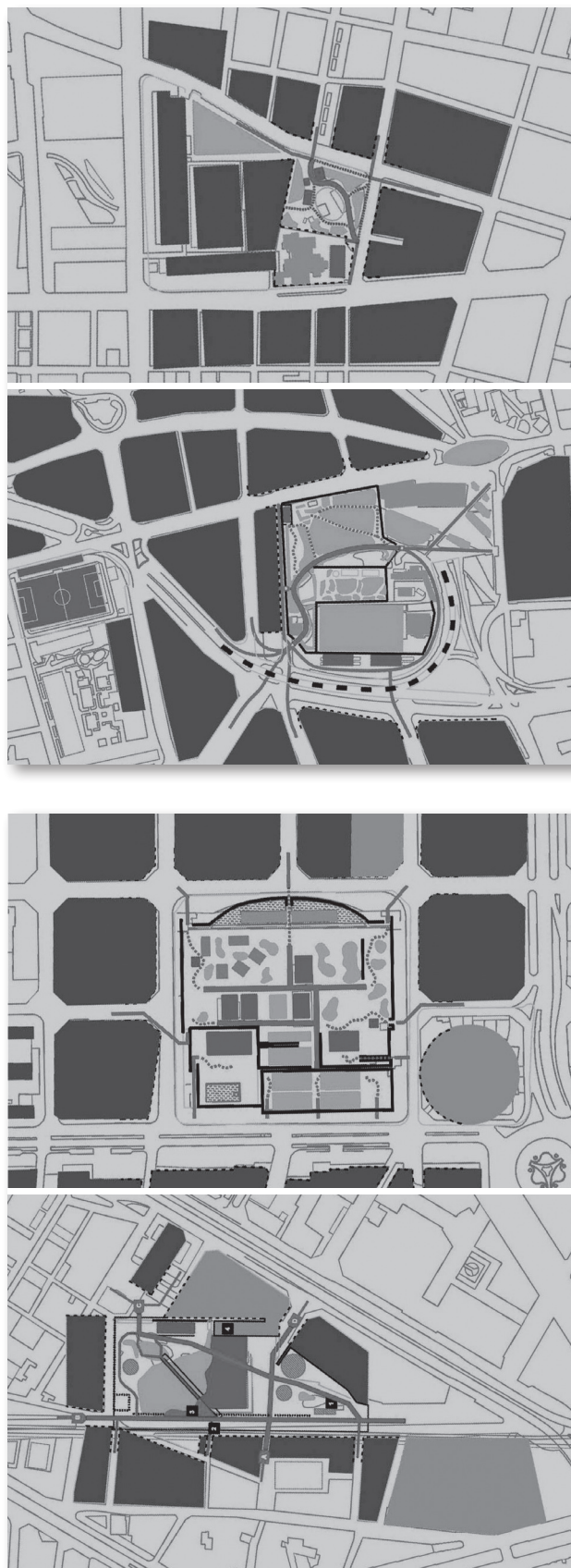
La implantació del parc és deguda a la reconversió d'un espai d'ús industrial, la qual cosa condiona la forma del solar, els desnivells i algunes restes arquitectòniques de la fàbrica preexistent, elements que en conjunt són assumits dins del projecte del parc.

El parc del Clot (vegeu *figura 4*) presenta una estructura interna principal en forma de "V", formada per dos eixos longitudinals, travessada transversalment per un tercer eix proper al vèrtex. El recorregut principal longitudinal, que correspon amb l'espai de transició carrer-parc, compleix funcions d'accés i de distribució en la seva continuïtat longitudinal. El segon recorregut parteix del vèrtex en unió amb l'eix carrer-parc i travessa el parc en diagonal per connectar amb una placeta, i complir la funció d'eix de distribució interna. Per la seva banda, l'eix transversal, més curt en longitud, aporta dos accessos que relacionen importants destinacions del barri, dos centres d'activitat (el mercat i el centre comercial), que, a més a més d'oferir activitats comercials, permeten la connexió amb el metro. D'altra banda, l'estructura bàsica de recorreguts del parc és llegible i permet una orientació ràpida. Amb poques paraules, l'estructura de recorreguts interna i externa està articulada per donar continuïtat als teixits circumdants.

Si comparem el parc del Clot amb el de Joan Miró constatem que aquest últim presenta un entorn semblant. Es troba ubicat en el límit entre el districte de l'Eixample i el de Sants-Montjuïc i al costat del carrer Tarragona, eix de transformació urbana d'oficines i hotels que connecta la Plaça Espanya i l'estació de Sants, i en el qual es reconverteix l'actual plaça de braus en un centre comercial i de lleure. El solar, de forma quadrada i

**Figura 4**

Parc de Joan Miró (a dalt); Parc del Clot (a baix).  
(Font: elaboració pròpia)



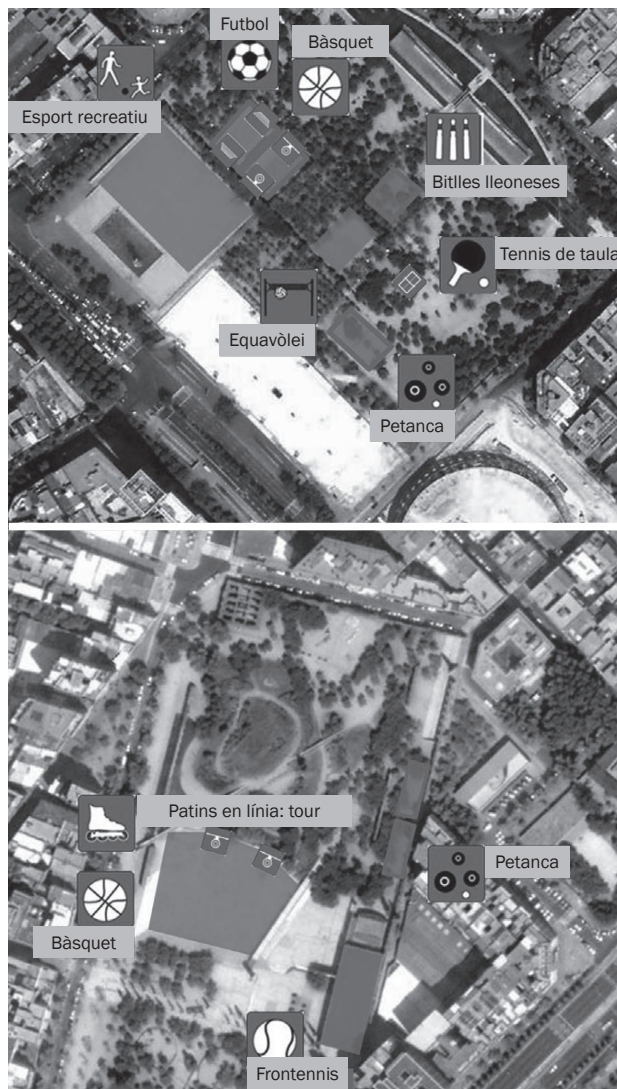


▲ **Figura 5**

Recorregut transversal al Parc del Clot (a dalt); Recorregut transversal al Parc de Joan Miró (a baix). (Font: elaboració pròpia)

d'una dimensió equivalent a quatre illes de l'Eixample, prové d'una operació de deshabilitació de l'antic escorxador municipal. El parc ha de respondre, d'una banda, a un entorn pròxim de teixit residencial de l'eixample i, d'altra, a les condicions canviant d'un front destinat a oficines i activitats comercials.

Però a diferència del Parc del Clot, al Parc de Joan Miró l'accés és més complicat. S'hi accedeix mitjançant espais que presenten canvis de nivell amb escales i rampes, i recorreguts zigzaguejants (vegeu *fig.5*), fet que dificulta l'accessibilitat, limita l'orientació i la relació amb l'entorn immediat. D'altra banda, l'interior del parc s'estructura a partir de l'agrupació centralitzada d'un seguit d'espais configurats amb pèrgoles i arborització espessa, que s'interconnecten entre ells, però que es relacionen molt feblement amb l'exterior. Aquest disseny té conseqüències negatives, perquè el parc és apropiat



▲ **Figura 6**

Pràctiques esportives: Parc de Joan Miró (a dalt); Parc del Clot (a baix). (Font: elaboració pròpia)

per la població des de la vora, però no hi ha un eix central de circulació clar i accessible que ofereixi centralitat a les activitats a l'interior.

Si comparem ara les activitats dels dos parcs amb detall (vegeu *fig. 6*), observem que el parc del Clot contempla espais d'indole diversa, dins d'un espectre d'usos que comprèn els d'una recreació passiva o recorregut contemplatiu, fins als de recreació esportiva o ús polivalent. El resultat és una barreja articulada de les diferents activitats del parc, on les diferenciacions físiques dels espais són subtils i ben aconseguides, en el qual no es recorre a l'ús de tancaments i on la zona esportiva juga un paper rellevant per la seva situació central visible i

controlada, però amb una alta complementarietat formal i funcional cap al parc mateix i cap a l'entorn urbà circumdant (vegeu *fig. 6*).

El Parc de Joan Miró, en canvi, es programa amb una rica combinació d'activitats, que van des de l'ús intens i urbà d'una plaça dura, àrees enjardinades amb pèrgoles, àrees esportives i fins i tot una biblioteca infantil per al barri. Però el resultat, en general, és el d'un parc compost per espais fortament compartimentats, amb una complicada estructura de circulació interna, on els recorreguts són d'escassa llegibilitat i es desvinculen dels accessos i eixos de relació amb la trama urbana del barri. Quant a les zones destinades a l'esport es perceben com una concentració volumètrica en l'espai central del parc d'espais limitats per tanques, vegetació i murs, d'accés complicat, tant des de l'interior del parc com des de l'exterior, aspecte que contrasta amb les condicions de l'espai, que és en el fons una gran esplanada (vegeu *fig. 6*).

Es constata, doncs, la importància d'uns bons accessos i d'unes circulacions centrals, clares i llegibles, que articulin el parc i assegurin connexions urbanes a través d'aquest, com és el cas favorable del Parc del Clot en contraposició amb el cas desfavorable del Parc de Joan Miró (vegeu *fig. 5*).

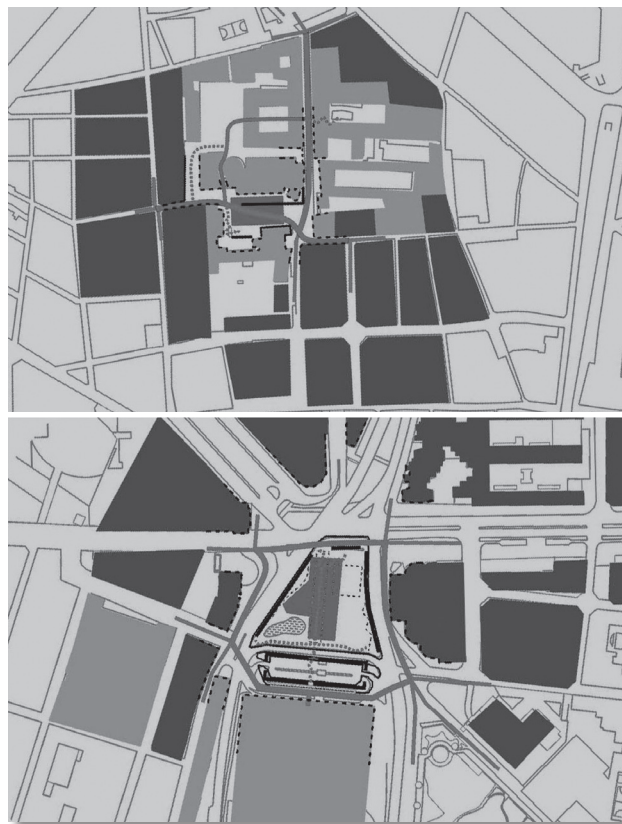
## El caràcter perifèric o central de l'activitat esportiva en l'espai públic

### Complementarietat vs. segregació de les activitats

Malgrat el factor positiu que representa situar de forma central les activitats d'un parc i entre elles les esportives, es constata que la posició de l'espai específic per a la pràctica esportiva se situa en la majoria de casos en una posició perifèrica (54,8 %) o adjunta (12,9 %). I tan sols en una proporció menor se situa en una posició central (32,3 %). A més a més, s'observa que, en general, el mobiliari típic implementat en aquests espais de forma institucional a través de les cistelles de bàsquet o de les taules de tennis de taula se situa en la majoria de casos en espais residuals. És a dir, acaba sent un espai doblement residual. Sembla que sovint l'espai per a l'esport és l'espai residual que queda un cop planificat un espai públic, quan n'hauria de ser al contrari, un element central.

## Plaça dels Àngels i Plaça dels Països Catalans: un espai central i un espai segregat units per un disseny adaptat a la pràctica del skate

La contraposició entre la Plaça dels Àngels i la Plaça dels Països Catalans (*figura 7*) és un exemple de la flexió anterior. La plaça dels Àngels es localitza al barri el Raval i forma part d'un seguit d'actuacions urbanístiques per a la recuperació del centre històric mitjançant la creació d'una centralitat cultural. El seu disseny és el resultat de diversos museus que la delimiten: el Museu d'Art Contemporani de Barcelona (MACBA), l'edifici del Foment d'Arts Decoratives (FAD), el Centre de Cultura Contemporània de Barcelona (CCCB). En l'actualitat, la zona té un ús intens, on conviuen diverses activitats urbanes per part de passejants, turistes i veïns. Erigida com una plaça dura, presenta un terra en plataforma única, amb mobiliari mínim i arborització inexistent. Cal destacar, que la permeabilitat de la plaça dels Àngels és elevada i amb un ús intens per als vianants, de tal manera que els seus vertaders límits es dissolen fins



▲ **Figura 7**  
Plaça dels Àngels (a dalt); Plaça dels Països Catalans (a baix).  
(Font: elaboració pròpia)





▲  
**Figura 8**

Dos espais amb un disseny i un mobiliari que han atret la pràctica del Skate: Plaça dels Àngels (a dalt) i Plaça dels Països Catalans (a baix). (Font: elaboració pròpia)

on arriben els recorreguts que travessen els edificis o els carrers per a vianants.

La plaça dels Àngels acull les activitats urbanes públiques amb força flexibilitat, per a veïns i visitants. Així, caminar, divagar i asseure-s'hi tenen diverses possibilitats de realització, amb diferent intensitat, segons cada espai, fet que també explica, per què la Plaça dels Àngels es concreta com a àmbit privilegiat per a l'ús espontani de la pràctica del skate i fins i tot del futbol de carrer, mentre els espais interiors del MACBA i CCCB es decanten cap a usos de tipus més passiu. Es podria assenyalar, no obstant això, que les activitats de barri són, fins a un cert punt, absents, per una manca de mobiliari i activitats a les vores de la plaça al servei del barri.

La plaça dels Països Catalans, està plantejada com un espai per servir d'avantsala a l'estació de ferrocarrils de Sants. El seu entorn es troba caracteritzat per una confluència d'importants eixos viaris i de teixits urbans força diversos, tant en la morfologia d'illa i el traçat de carrers, com per les façanes dels edificis que l'envolten,

que són de diverses formes, mides i altures; la solució d'aquest projecte ha estat un sistema de pèrgoles que intenta d'oferir un cert ordre en un gran espai obert sense unes vores definides clarament.

Com que, arquitectònicament, és considerada una plaça dura, és un espai que, per la flexibilitat imposada per aquesta condició, hauria de ser –formalment i funcionalment– un espai de mediació que unifiqués l'heterogeneïtat que li ofereix l'entorn; hauria de donar resposta no solament a la façana d'accés a l'estació ferroviària sinó també, d'una banda, als edificis d'oficines i residència, i d'una altra, a les estacions d'autobusos, metro i pàrquing que li concedeixen un important rol d'intercanviador modal de transport.

En canvi, a la Plaça dels Països Catalans, les condicions d'accessibilitat i circulació es caracteritzen per una circulació perimetral externa intensa, a través de recorreguts per als vianants i d'una circulació de vehicles, i d'altra banda d'una circulació per als vianants interna de la plaça molt feble que connecta l'eix principal de la plaça amb el seu entorn. En conclusió, la continuïtat i complementarietat dels diferents fluxos i recorreguts és baixa i no articula els recorreguts i connexions que podrien passar pel centre de la plaça en comptes de passar-hi al voltant.

En el fons, a la plaça dels Països Catalans la segregació de la part central, deguda a uns límits físics dissenyats de forma arbitrària, genera un ús baix dels espais centrals, tot privilegiant la condició de buit, que ha consolidat la plaça i fins i tot el mobiliari en conjunt, com un lloc colonitzat per les pràctiques esportives del skate.

A tots dos espais s'arriba, de fet, a una pràctica del skate, que se n'ha apropiat. Però mentre a la Plaça dels Països Catalans no es comparteix amb cap altre ús, a la Plaça dels Àngels, el skate conviu amb una gran diversitat de recorreguts per als vianants i activitats. (Figura 8).

## El mobiliari i les pràctiques esportives

### El mobiliari planificat i dissenyat i el mobiliari improvisat

Les pràctiques esportives informals a l'espai públic queden condicionades pel seu disseny i el del seu mobiliari, i alhora, generen nou mobiliari. Una primera constatació de les observacions als diferents espais és que el disseny de l'espai públic està molt comparti-



**Figura 9**

Exemples d'adaptació del mobiliari existent (Futbol) o de construcció d'un nou mobiliari (Skate). (Font: elaboració pròpia)



**Figura 10**

Exemples de mobiliari adaptat posteriorment per a skate (a dalt) o de mobiliari abandonat (a baix). (Font: elaboració pròpia)

mentat, inicialment pel que fa al disseny i posteriorment en la seva gestió. A la segregació predominant de les pràctiques esportives als espais dissenyats, s'hi afegeix que després, en la gestió dels espais, s'acaben col·locant els tres *packs* d'un parc que es consideri: àrea de joc recreatiu per a nens, àrea de 'pipicà', i àrea per a pràctiques esportives. Aquest últim grup va associat al *pack* de mobiliari: cistelles de bàsquet, taules per al tennis de taula i recintes de petanca. Aquests espais, que són ubicats en una última fase, podrien ser uns elements clau en el disseny del parc i fomentadors de xarxes socials generadores de capital social. Dissortadament, però, se situen al residu del residu. És a dir, a la lògica de situar la zona esportiva com a element residual i perifèric del parc, s'hi afegeix la pràctica de situar el mobiliari esportiu com l'instrument per omplir espais residuals.

Malgrat això, i davant dels espais no dissenyats per a les pràctiques esportives a les parts centrals, els usuaris generen fenòmens de reapropiació de mobiliari existent a l'espai públic, com és el cas de la delimitació d'una porteria (vegeu *figura 9*) o literalment d'autoconstrucció

de mobiliari per a la pràctica esportiva, com és el cas del *Skate* (vegeu *figura 9*).

En general, el mobiliari esportiu és un element posat en valor pels ciutadans i usuaris dels espais públics. Tan sols als espais on no hi ha hagut una apropiació per part del veïnat s'han generat mecanismes d'abandonament i destrucció, com és el cas dels equipaments esportius construïts al Bon Pastor (vegeu *figura 10*).

### **Anàlisi de l'oferta de mobiliari i de la demanda de les pràctiques esportives**

Una primera constatació és la presència majoritària de tres elements de mobiliari característics dels parcs i places i que són, d'una banda, les cistelles de bàsquet (51,6 %) i les taules per a la pràctica del tennis de taula (46,8 %), associades a un acord amb una entitat d'assegurances. I, d'altra banda, els espais de la petanca (41,9 %), que al costat dels 'pipicans' i els espais de jocs per a nens, són una constant als parcs i places. A una certa distància s'hi troben les porteries de futbol (30,6 %).

Pràctica esportiva	Presència als espais	Mobiliari	Presència als espais	Relació mobiliari/pràctica esportiva
Petanca	4,8%	Petanca	41,9%	8,7
Tennis taula	8,1%	Tennis taula	46,8%	5,8
Bàsquet	19,4%	Cistelles	51,6%	2,7
Tennis	1,6%	Tennis	3,2%	2,0
Skate	11,4%	Rampes Skate	16,1%	1,4
Futbol	24,2%	Porteries	30,6%	1,3
Pilota	9,7%	Pilota	11,3%	1,2

**Taula 2**

Repartiment comparatiu de les pràctiques i del mobiliari. (Font: elaboració pròpia)

Una constatació significativa és que no existeix una correspondència entre el percentatge de presència de la pràctica esportiva i la presència del mobiliari associat a cada una d'elles. S'assenyala, per exemple, que el futbol és la pràctica més present entre les xarxes analitzades i, en canvi, la disponibilitat de porteries de futbol no és gaire elevada. (Taula 2).

De la mateixa manera, s'observa que el mobiliari més comú és el format per les cistelles de bàsquet (51,6 % d'espais), les taules per a tennis de taula (46,8 %) i recintes de petanca (41,9 %), quan les pràctiques respectives eren només de 19,4 %, 8,1 % i 4,8 %. En canvi, si realitzem la comparació en el cas del frontó, observem que la pràctica es troba en un 9,7 % de casos davant un mobiliari de l'11,3 %. Aquesta és la pràctica que té un ajust millor entre oferta i demanda. No és així en el cas de la petanca, que té una relació de 8,7 entre oferta (41,9 % d'espais) i demanda (4,8 % de casos). La taula adjunta posa en evidència que la política de situar unes pistes de petanca, d'una banda, i unes cistelles de bàsquet i unes taules de tennis d'una altra, com a pràctica de planificació comuna en aquest tipus d'espais no té, en tots els casos, una justificació evident. Mentre que la pràctica del bàsquet es correspon a la pràctica (2,7 %), no s'esdevé el mateix en el cas de la petanca (8,7 %) ni del tennis de taula (5,8 %). I d'altra banda, s'aprecia la necessitat de reconsiderar la baixa oferta d'espais per al frontó (1,2%) i el futbol (1,3 %). Aquestes consideracions es troben limitades per la representativitat de la mostra, perquè, per exemple, la presència de la petanca és molt més gran que la de la mostra estudiada, però en qualsevol cas, seria molt interessant generar una base de dades de xarxes

de pràctiques esportives informals i analitzar-ne la correspondència amb l'oferta de mobiliari.

## Conclusions

La caracterització de les diferents tipologies d'espais per a pràctiques esportives informals posa en evidència el valor dels parcs com a espais de referència de la planificació urbana associada a l'esport a l'espai públic. Cal destacar el rol de les infraestructures viàries com a generadores d'espais per a pràctiques esportives, igual com dels equipaments d'esport com a pols d'atracció de nous espais de pràctiques esportives al seu voltant. Després de definir els elements clau per al disseny dels parcs, des de la perspectiva de l'esport, hem extret els elements que ens semblen clau per a una bona sinergia entre espai públic i pràctica esportiva. Una primera és la importància de la relació del parc amb el seu entorn, com ens ho mostren els exemples dels parcs de la Pegaso i del Poblenou. La relació amb l'ús residencial, un element clau per a la bona catalització d'una pràctica esportiva, queda demostrada amb els exemples del Parc de la Trinitat i de la Plaça Boticelli. Entrant ja en el disseny propi del parc constatem el rol clau que pot exercir la permeabilitat dels límits i la continuïtat i llegibilitat dels eixos de relació per als vianants. Els exemples del Parc de les Aigües i els Jardins de les Infantes ens mostren el valor positiu d'un espai obert i permeable. De la mateixa manera, els exemples dels Parcs del Clot i de Joan Miró ens mostren la importància d'uns eixos clars i llegibles, que travessin l'espai, perquè donin centralitat a les activitats i, entre aquestes, a les esportives. Es constata que hi ha una tendència a situar les activitats en posicions

perifèriques, però que en els casos en què s'han erigit en una posició central, les xarxes socials generades ocupen tot el seu potencial com a generadores de capital social. En aquest sentit, es pot establir una correspondència entre centralitat i complementarietat i entre posició perifèrica i segregació de les activitats. Així, per exemple, el *skate* ocupa dos espais de forma central o generant un espai segregat, com és el cas, respectivament, de la Plaça dels Àngels i de la Plaça dels Països Catalans, units per un disseny de mobiliari adaptat a la pràctica del *skate*. Finalment, si analitzem el rol del mobiliari en les pràctiques esportives informals observem que hi ha una certa tendència a repetir un mobiliari determinat (bàsquet, tennis de taula i petanca) davant d'altres pràctiques que tindrien més acollida (frontó i futbol) en els

quals no cal anar a formats estàndard. Totes aquestes consideracions, no són més que un primer exercici entre disseny urbà i esport, cada vegada més necessari per a la promoció de l'ús de l'espai públic a la ciutat.

## Bibliografia

- Borja, J. i Muxi, Z. (2001). *L'espai públic: ciutat i ciutadania*. Barcelona: Ed. Diputació de Barcelona.
- Herce, M.; Magrinyà, F. i Miró, J. (2007). *L'espai urbà de la mobilitat*. Barcelona: Edicions UPC.
- Magrinyà, F. (1998). Urbanismo de redes y planeamiento urbano. *Revista de Obras Públicas, OP*, Urbanismo II, juny, pàg. 48-57.
- Ollé, V. i Magrinyà, F. (1999). Las relaciones de movilidad de los parques metropolitanos de Barcelona. Tesina de l'ETSECCPB-UPC, Barcelona, UPC.
- Puig, N. i Maza, G. (coords.) (2008). L'esport en els espais públics urbans. Monogràfic d'*Apunts. Educació Física i Esports* (91).