

TENDÈNCIES DE L'ESPAI ESPORTIU CONTEMPORANI

Ponència presentada al congrès "Sport Practices in the Metropolitan Context", Roma, novembre de 1993.

Resum

L'objectiu d'aquest l'article és mostrar que en l'espai esportiu contemporani coexisteixen tres tendències que són fruit de les transformacions successives que ha sofert l'esport mateix. Aquestes tendències, tot i que han aparegut en diferents moments històrics, no s'anul·len les unes a les altres, sinó que, en general, coexisteixen o se superposen. Són les següents:

1. Constitutiva. Correspon als primers moments de la gènesi de l'espai esportiu i es relaciona amb l'aparició de l'esport modern.
2. Racionalitzadora. La característica més destacable és l'adaptació dels espais esportius a la norma esportiva, la qual cosa afavoreix el procés d'internacionalització i massificació de l'esport.
3. Consumista. Caracteritza una nova era dels espais esportius durant la qual esdevenen un producte més de la societat de consum.

L'article analitza amb detall les categories que constitueixen cadascuna d'aquestes tendències.

Paraules clau: espai esportiu/esport i societat/sociologia urbana/sociologia de l'esport, instal·lacions esportives.

Introducció

Per a comprendre la lògica dels espais esportius en el context metropolità, és

necessari tenir en compte les tres tendències —constitutiva, racionalitzadora i consumista— que són fruit de les transformacions successives que ha sofert l'esport, i anar veient com en el procés de constitució s'han anat desplaçant, superposant i fins i tot anul·lant.

Com han dit molts autors, l'espai no és una realitat externa a les societats, sinó que n'és part constituent. La dimensió espacial —igualment com la temporal— és inherent a qualsevol activitat humana. Cada societat produeix un espai, el seu (Lefebvre, 1974). Segons Ledrut (1976), la relació entre espai i societat és similar a la que hi ha entre la forma i el contingut; són indissociables perquè són part del mateix. A més, espai i societat s'influeixen mútuament; la societat es materialitza en un espai i aquest, alhora, contribueix a la seva reproducció, l'estructura (Linde, 1975; Remy i Voyé, 1974). Per tant, analitzar la ciutat mitjançant l'esport obliga necessàriament a observar l'estructura i l'evolució dels espais on es du a terme aquesta activitat.

Hem organitzat aquesta exposició en tres apartats, en els quals s'analitzen les característiques de cadascuna de les tres tendències que, al nostre entendre, conflueixen en l'espai esportiu contemporani (vegeu la figura 1).

Les tendències són les següents:

- Tendència constitutiva. Com indica el seu nom, correspon als primers moments de la gènesi de l'espai esportiu i es relaciona amb l'aparició de l'esport modern.
- Tendència racionalitzadora. Analitza el procés que es manifesta amb més

o menys intensitat durant el període d'entreguerres i cobra una rellevància especial a partir de la Segona Guerra Mundial. Segons els països, és la tendència més remarcable en l'àmbit dels espais esportius fins a mitjan els anys vuitanta. L'aspecte més destacable és l'adaptació dels espais a la norma esportiva, la qual cosa afavoreix el procés d'internacionalització i massificació de l'esport. És també el moment durant el qual els espais esportius entren de ple en el joc de les relacions socials, quan són objecte de reivindicacions socials i quan els poders públics intervenen en la seva construcció i gestió en el marc d'una política destinada a regular les contradiccions produïdes per les desigualtats socials. Coincideix amb l'era del *Welfare state*.

- Tendència consumista. Amb aquesta es pretén caracteritzar una nova era dels espais esportius en la qual esdevenen un producte més de la societat de consum.

Les categories que es configuren durant un període no desapareixen en el següent. Més aviat podem dir que les noves se superposen a les que ja existien, amb la qual cosa les primeres retrocedeixen o totes coexisteixen. Per a finalitzar aquesta introducció, volem indicar que usem el terme "espai esportiu" premeditadament, perquè és molt ampli i aplega formalitzacions diverses. Parlar "d'instal·lació esportiva" seria incórrer en un error de partida, ja que, com veurem, les instal·lacions esportives es corresponen amb certes formes d'esport, però no són, ni de bon tros, inherents a totes les seves expressions.

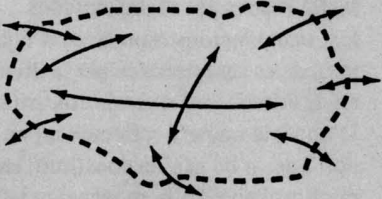
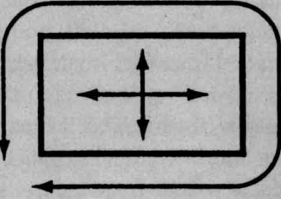
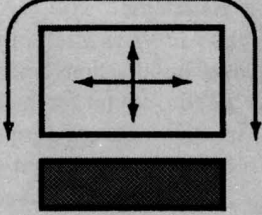
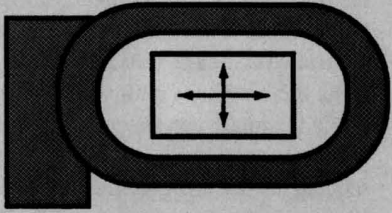
| ETAPES | ENTORN |
|---|--|
|  | <p>- LÍMITS PERMEABLES NORMES FEBLES D'EXCLUSIÓ Sense límits espacials; terreny irregular; interacció espacial entre "jugadors" i "espectadors"; ús diversificat del sòl.</p> |
|  | <p>- RECINTE definició dels límits del terreny; jugadors separats dels espectadors.</p> |
|  | <p>-PARTICIÓ terraplens, grades, tribunes; pagament per l'entrada; segregació dels espectadors segons la classe social; inici de la segregació de la multi- tud; ús especialitzat del sòl.</p> |
|  | <p>-VIGILÀNCIA camp tancat; terreny sintètic i estudi de ciment; pantalla de televisió per a les repe- ticions; panopticisme; ús diversificat del sòl.</p> <p>NORMES D'EXCLUSIÓ LÍMITS IMPERMEABLES DURS</p> |

Figura 1. Evolució de l'estadi segons Bale. Amb aquests esquemes tan senzills, John Bale (1993, p. 12) mostra amb gran claredat el tancament progressiu dels espais per a la pràctica esportiva. Destaquen quatre fases: permeabilitat, tancament, divisió i vigilància (font referència a les teories de Michel Foucault)

I. La tendència constitutiva

De les 45.000 instal·lacions esportives que hi havia a Espanya l'any 1986, només un 3,8% havia estat construït abans de 1940 (Martínez del Castillo i altres, 1991). Del segle XIX n'hi ha molt poques i són mencionades quasi a títol anecdòtic, tret de les que s'usen per a practicar jocs tradicionals, com les bit-

lles i el frontó. Alan Metcalfe (1993) indica que el 1870 no hi havia cap instal·lació esportiva en l'East Northumberland (una zona minera anglesa) tot i que s'hi practicaven molts jocs tradicionals i esports: futbol, *bowling*, *quoits*, *shooting*, *whippet racing*. En canvi, entre aquesta data i el 1914 l'autor constata la construcció de 200 instal·lacions esportives (50 camps de fut-

bol, 16 velòdroms, 3 camps de golf, 14 parcs públics...). John Bale (1993) també relata el tancament progressiu de les instal·lacions esportives, concretament els estadis de futbol. Quelcom similar comenta Pierre Arnaud (1992) amb referència al cas francès: "Durant el segle XIX no sembla que hi hagi una arquitectura específicament esportiva tret, potser, per als hipòdroms i els gimnasos. I d'aquests, només se'n troben en les grans ciutats —sobretot en la capital—, especialment en els barris *chic* (a l'oest de París, per exemple)" (*Ibid*, 17).

És durant l'últim terç del segle XIX i el primer del XX quan assistim a la configuració de l'espai esportiu alhora que l'esport modern s'imposa com a pràctica "civilitzada" d'acord amb els nous costums socials. Aquest tancament dels espais per a la pràctica esportiva és fruit de l'emergència de nous valors no exempta, tanmateix, de mesures repressives. Metcalfe (1993, 110) cita nombrosos testimonis de persecucions de persones que practicaven esport en els espais comunitaris i fins i tot hi va haver judicis entre les parts contendents (miners i autoritats públiques). Amb relació al cas anglès, també Eric Dunning (1990) cita 30 intents de prohibició entre 1314 i 1667. El mateix succeïa a França; Daniel Denis (1976) cita molts edictes mitjançant els quals, de primer el rei i després les autoritats republicanes, prohibien el joc de la *soule* per les destrosses que causava; dona testimoni d'enfrontaments entre els jugadors i els gendarmes fins l'any 1866. Després "cette coùtume tenant de la barbarie" va finalitzar; ja no va caldre la intervenció de les forces de l'ordre públic. S'havia produït una "pacificació", "civilització", del joc i, aleshores, ja es va considerar normal jugar a futbol o a altres esports en espais destinats específicament a aquesta finalitat. L'espai esportiu, les instal·lacions esportives, havien nascut. Quines són les característiques d'aquest espai? Quines categories conceptuais



han entrat a formar part del vocabulari que s'hi refereix? Cal destacar-ne les següents:

Dels espais comunitaris a la diferenciació entre espai públic i espai privat

No és el mateix parlar d'espai públic que d'espai comunitari. Són categories conceptuals radicalment diferents. L'espai públic es defineix per la seva oposició al privat i la noció de privacitat és una construcció social pròpia de les societats modernes (Donnelly, 1993; Elias, 1978; Foucault, 1978). Abans que aparegués el concepte de privacitat hi havia espais comunitaris d'ús col·lectiu que no eren de ningú perquè formaven part de la col·lectivitat. Encara avui hi ha col·lectius que no conceben que la terra pugui posseir-se; la idea de propietat és, també, una construcció social.

Hem pogut recollir molts testimonis que parlen d'aquest ús esportiu dels espais comunitaris; espais que, o eren simplement terrenys on s'hi feien activitats diverses o bé eren construccions arquitectòniques destinades a un o diversos usos de la comunitat (Martínez del Castillo i altres, 1991; Metcalfe, 1993; Puig, 1980). Un cas particularment curiós és el dels frontons que trobem principalment al nord d'Espanya.

Gran part de les instal·lacions construïdes a Espanya abans de 1940 són frontons o pistes de bitlles; és a dir, construccions destinades a practicar esports tradicionals. La seva distribució geogràfica és totalment diferent a la de les instal·lacions per a esports moderns, ja que es localitzen en zones rurals; en realitat, pertanyen a un moment històric en què la societat era sobretot rural. Tenen característiques arquitectòniques molt variades (la qual cosa demostra que es jugava a pilota de moltes maneres diferents) i se sap que tenien altres usos a més de l'esportiu (en especial servien com a pistes de ball per a les festes de la localitat). El més interessant a destacar és que eren

de la comunitat, d'ús lliure; no es pot dir que pertanyessin a algú, ni públic ni privat.

En oposició als frontons o a les pistes de bitlles, comencen a sorgir noves instal·lacions per a la pràctica dels nous esports que, com a manifestacions culturals pròpies de la societat moderna, responen des d'un principi a la diferenciació entre públic i privat. Des d'aleshores cal tenir en compte dos nous conceptes: l'especialització de l'espai i la segregació social que hi té lloc.

L'especialització de l'espai i la segregació en l'espai

L'especialització de l'espai esportiu és la conseqüència lògica de la reglamentació de l'espai i el temps de totes les activitats socials. Les categories de públic i privat contribueixen a accentuar les diferències entre les parts d'aquest espai, les quals, alhora que es fragmenten, s'especialitzen per a diferents usos.

La segregació té lloc simultàniament a l'especialització. Els grups socials es diferencien no solament en els tipus d'esports, sinó també en els espais on els practiquen. Aquests esdevenen llocs de trobada per a distingir-se i ser distingits. La literatura cita molts exemples d'aquest tipus i per a diversos països (Bale, 1989, 1993; Dunning, 1990; Martínez del Castillo i altres, 1991; Metcalfe, 1993; Puig, 1980). A tall d'exemple, Metcalfe (1993) exposa que en l'àrea estudiada els 11 camps de criquet, les 4 pistes de tennis i els 3 camps de golf van ser construïts per a l'aristocràcia i la burgesia benestant; els 10 terrenys a l'aire lliure eren iniciativa dels miners i les institucions de benestar social; els 11 parcs eren d'iniciativa pública per a l'esbarjo dels ciutadans, i els propietaris de les tavernes van construir 12 instal·lacions de diversos tipus, la utilització de les quals exigia el pagament previ d'una quota. El mateix autor, tanmateix, destaca que el futbol, com a espectacle, va ser des de sempre interclassista, tot i que, com també ha destacat Bale

(1993), dins de l'estadi s'anessin delimitant, cada cop més, els espais per a uns i altres.

Instal·lacions poc reglamentades

Les instal·lacions esportives d'aquest període es caracteritzen per la diversitat de criteris amb què són construïdes. D'aquesta manera reflecteixen un esport que, si bé ja s'ha constituït, encara no té el nivell d'homogeneïtat i d'internacionalització que més tard el caracteritzarà. Cada instal·lació té un caràcter propi, original; no hi ha una estandardització dels materials, els aparells són de fabricació més o menys casolana, la distribució dels espais no respon a criteris de funcionalitat esportiva sinó que —amb freqüència— són estètics i hi ha poca rigidesa a l'hora de dissenyar els camps.

Els relats referits a la construcció d'aquestes instal·lacions tenen un marcat to afectiu; sovint foren els mateixos esportistes els qui directament o indirectament (dedicant diners, temps...) van contribuir a construir-los. S'observa que aquestes instal·lacions tenen molt a veure amb la identitat de les persones i les organitzacions que les utilitzen, de manera que la seva desaparició (manca de diners, trasllat cap a una zona més allunyada del centre de la ciutat...) és viscuda amb tristesa i preocupació per les possibles conseqüències sobre la continuïtat del club (Puig, 1980). Responen a un model d'utilització que Haumont (1982) denomina local, al·ludint a aquesta relació afectiva en l'ús de l'espai i a la no divisió de funcions a l'hora de gestionar-lo; a la vegada els esportistes són subjectes actius i passius de l'espai que utilitzen.

Actualment aquest tipus d'instal·lacions pertanyen al passat. Ja es difícil trobar-ne alguna i, si existeixen, han estat tan reformades que queda ben poca cosa de la concepció inicial. En realitat, la racionalització de l'esport s'imposa també com a tendència en la construcció i l'ús de les instal·lacions esportives.

II. La tendència racionalitzadora

Després de la Segona Guerra Mundial els països de l'Europa occidental experimenten un creixement espectacular del nombre d'instal·lacions esportives. El ritme varia d'un país a un altre però, finalment, en tots s'observa com l'espai esportiu es fa lloc dins la trama urbanística i com és objecte de la mateixa racionalització que aquesta. No ens detindrem, per tant, a donar detalls sobre aquest procés. En canvi, el que ens interessa comentar són els aspectes que caracteritzen la tendència racionalitzadora de l'espai esportiu i la manera com introdueix modificacions en l'espai esportiu constituït prèviament.

Instal·lacions racionals i reglamentades

Progressivament, la reglamentació esportiva es més estricta i les federacions internacionals dicten la manera com s'ha de practicar un esport, la qual cosa inclou una normativa quant a l'espai de joc i la seva durada. La difusió d'un esport s'associa amb la seva orientació cap a la *performance* i la homogeneïtzació de les seves normes (Callede, 1993). Les instal·lacions, doncs, cada cop són més similars, ja que si no reuneixen aquests requisits no s'autoritza que s'hi puguin desenvolupar competicions esportives. Qualsevol ciutat, club, equip... que desitgi participar en l'intercanvi esportiu internacional ha de tenir instal·lacions adaptades a la norma establerta (vegeu la figura 2).

Les instal·lacions esportives han de "funcionar" de manera que facilitin el desenvolupament de la norma esportiva. Són absolutament racionals i adaptades al reglament que dicten les federacions internacionals: les mesures del terreny de joc, la circulació dels jugadors, l'amplitud dels vestidors, la temperatura ambiental, les condicions acústiques, etcètera.

Quant a aquesta racionalització de les

instal·lacions a causa de les exigències de la norma esportiva, s'hauria d'estudiar com els principis funcionalistes enunciats per la Carta d'Atenes van contribuir a consolidar-la. La racionalització i la reglamentació esportiva sorgeixen de les organitzacions esportives però també d'un moment històric en el qual "el funcional és bell" (Le Corbusier). O, dit d'una altra manera, valors com el rendiment, el progrés lineal, l'eficàcia... afecten totes les esferes de la vida social, l'esport, i l'arquitectura entre altres. Aquesta coincidència històrica entre funcionalisme i racionalització i reglamentació de les instal·lacions esportives hauria de ser analitzada amb més profunditat (Eichberg, 1993, p. 246).

Les instal·lacions esportives són objecte d'interessos polítics i reivindicacions socials

Per què les instal·lacions esportives experimenten una difusió massiva pels volts dels anys setanta? Què hi té a veure la política del *Welfare state* que, amb més o menys intensitat, es desenvolupa en els països de l'Europa occidental durant els anys en què té lloc la progressiva racionalització de l'espai esportiu? Considerem que el *Welfare state* ha tingut un paper decisiu en la difusió i configuració de l'esport racionalitzat i reglamentat i, en conseqüència, dels espais on es practica. A causa de la seva intervenció es configura no solament una determinada arquitectura esportiva i una trama



Figura 2. L'estadi dels Gegants, a Nova York, seu d'una de les semifinals del Campionat Mundial de Futbol del 1994. L'estadi dels Gegants és una mostra clara d'instal·lació esportiva pròpia de la tendència racionalitzadora. Res no queda a l'atzar i tot està pensat en termes de funcionalitat i racionalitat



d'instal·lacions per tot el territori, sinó també un determinat sistema d'ús i de gestió. La racionalitat imposada per la norma esportiva troba en el *Welfare state* un instrument privilegiat de difusió.

Els països de l'Europa occidental desenvolupen, sobretot després de la Segona Guerra Mundial, polítiques i plans per a la construcció massiva d'instal·lacions esportives. El 1960 es publica a Alemanya el Pla d'Or de les Instal·lacions Esportives, destinat, segons els seus promotors, a crear una xarxa bàsica que satisfés les necessitats esportives de la població (Roskam, 1993). L'any 1968 es publica a Espanya el Plan Ideal de Instalaciones Deportivas amb una finalitat similar. A tots els països, més o menys explícitament, es desenvolupen directrius d'aquest tipus.

Una altra iniciativa paral·lela a l'anterior són les normes sobre construcció d'instal·lacions esportives (DIN a Alemanya, NIDE a Espanya, les publicades en diversos números de *Le Moniteur des Travaux Publics et du Bâtiment* a França, en *Quaderni tecnici dello Sport* i en *Spaziosport*, a Itàlia). Només es pot obtenir una subvenció si es compleixen aquestes normes i si la instal·lació respon als criteris establerts en els plans.

Ambdues iniciatives, a més d'un context socio-econòmic evidentment favorable, tenen com a resultat un procés ràpid i sistemàtic de construcció d'instal·lacions esportives racionals, reglamentades, funcionals i adaptades al model esportiu dominant aleshores (Martínez del Castillo i altres, 1991; Puig, 1980). Instal·lacions que, a més, pateixen tots els problemes propis de la gestió pública d'aquells moments. Tot i que responen a un model que, segons la denominació de Haumont (1982), és de servei, tenen un grau elevat de despersonalització i de burocratització. Les instal·lacions s'adapten més a la norma esportiva i a les exigències de la gestió pública (horaris dels funcionaris,

restriccions pressupostàries, preus mòdics...) que no pas als desigs dels usuaris.

El desenvolupament de polítiques estatals de planificació dels equipaments esportius, si més no a França i a Espanya, té lloc en un moment determinat de la intervenció de l'Estat en els assumptes urbans. Cap al final dels anys seixanta, però sobretot en la primera meitat dels setanta, l'Estat actua com a regulador del creixement de les grans concentracions urbanes davant el desordre urbanístic i els abusos de l'especulació (Castells, 1976). Sorgeixen moviments socials urbans molt actius que reivindiquen l'esport com una necessitat social i fins i tot com un servei públic. La política urbana, després d'haver estat centrada en l'habitatge i en les xarxes de comunicacions, experimenta un canvi i comença a orientar-se cap a intervencions en l'àmbit de la cultura i el temps lliure, l'esport en el cas que ens ocupa.

Els plans esmentats són la conseqüència de tot això i van acompanyats d'un discurs ideològic —fins ara inexistent en el discurs públic— que propugna la "civilització de l'oci", els espais verds, la qualitat de vida... Cal destacar que aquest discurs apareix justament quan l'espai en les grans ciutats, en especial el destinat a l'esport i l'oci, comença a ser escàs. Mitjançant les seves intervencions, l'Estat frena el descontentament de la població. En aquest sentit, es pot dir que actua, per la via de les intervencions urbanes referides a l'esport i l'oci, com a regulador de contradiccions que en aquells temps s'aguditzaven.

És per aquest conjunt de circumstàncies històriques que considerem que l'Estat té un paper fonamental en el desenvolupament de l'espai esportiu racionalitzat i reglamentat. Es tracta, entenem, de la confluència multiplicadora de la lògica de l'esport (que, d'altra banda, també té autonomia de desenvolupament) amb la de les actuacions del sector públic.

La segregació en l'espai és elitista

El paper regulador de l'Estat adquireix encara més importància quan observem que, malgrat la seva actuació massiva, no és responsable de totes les instal·lacions esportives existents. La segregació social en l'espai, que ja es va manifestar en la tendència constitutiva dels espais esportius, s'incrementa en el sentit que es torna elitista. Només els grups socials que poden pagar els preus elevats del sòl escapen de la lògica de la intervenció pública. Progressivament, amplis sectors de les classes mitjanes van perdent la seva "autonomia espacial" i depenen de l'oferta pública, alhora que el privilegi d'uns espais propis és cada cop més escàs i, en conseqüència, elitista. Aquests espais tenen una lògica de gestió i d'utilització totalment diferent als públics i, en essència, es caracteritzen pel fet d'adaptar-se a les exigències i desigs dels usuaris. Apareix, doncs, una coexistència de trames d'instal·lacions esportives que, al nostre entendre, respon a les exigències del moment i revela la funció de l'Estat en les societats avançades democràtiques.

III. La tendència consumista

El panorama descrit fins ara és insuficient per a descriure les característiques de l'espai esportiu contemporani. En realitat, les d'una nova tendència es superposen amb les de les dues anteriors. Ens referim a la tendència consumista. Des de mitjan anys vuitanta, i cada cop amb més intensitat, l'esport ha deixat de ser un sistema tancat i ha evolucionat cap a un sistema obert. És a dir, el model tradicional d'esport s'ha anat diversificant, desinstitucionalitzant, desregulant i, alhora, perdent autonomia amb relació a altres sistemes socials (Heinemann, 1986; Puig i Heinemann, 1991). Tot això és a causa de canvis profunds esdevinguts tant en l'àmbit de la demografia com en el de l'estructura familiar, els nivells de benestar, el desenvolupament de l'econo-

mia... que, finalment, han contribuït a la diversificació i la individualització dels estils de vida.

Actualment, l'esport és també un producte de consum i, per tant, està al servei d'uns clients potencials; ha d'oferir relaxació, aventura, diversió i distinció i, a més, ha de ser rendible i tenir capacitat per a competir en mercats dinàmics (Heinemann, 1993). Els espais esportius s'adapten a aquesta lògica en la qual no predomina la dels serveis públics, per exemple, sinó la satisfacció dels gustos canviants i variats dels consumidors.

Tots aquests canvis han tingut conseqüències immediates en la configuració dels espais esportius de manera que, actualment, han de ser entesos considerant l'impacte de la tendència consumista.

Pèrdua d'autonomia

Els espais esportius, públics o privats, cada cop depenen més de la racionalitat del mercat, de les tecnologies, de les exigències pròpies d'una societat de consum. Un exemple molt clar és l'evolució de les estacions d'esquí que, en conjunt, han esdevingut un immens negoci en el qual convergeixen interessos industrials, hotelers, professionals... destinats a satisfer les variades aspiracions dels esquiadors. La diferència amb la pràctica de l'esquí de fa vint anys és important (Heinemann, 1993).

Diferenciació de l'espai esportiu

Hí ha noves demandes d'activitats esportives que responen als nous models de pràctica esportiva. Per tant, a més de les instal·lacions adaptades al model tradicional d'esport, sorgeixen en la trama dels espais esportius les instal·lacions dotades d'una avançada tecnologia necessària per a donar espectacle, les que s'adapten a concepcions més instrumentals de l'esport (*body building*, rehabilitació...) i les que responen al model expressiu (ambientació, sauna, relaxació, aventura, *fitness*, etcètera) (vegeu figura 3).

Varietat de dependències institucionals

Les instal·lacions cada cop es distancien més de les normes imposades per les organitzacions esportives i l'Estat. Altres organitzacions (indústria, empreses comercials, de serveis) n'assumeixen la gestió i la construcció. Aquesta és, entre altres, una de les raons que expliquen l'allunyament progressiu de la normativa d'instal·lacions imposada per les institucions mencionades i el fet que es construeixin segons altres principis (Eichberg, 1993).

Desregulació

La diversificació de models i l'adaptació de l'esport als desigs individuals condueix a una ruptura radical amb la tendència normalitzadora de les organitzacions esportives i de l'Estat. L'esport es practica en espais que han deixat de tenir l'aspecte reglamentat que els havia caracteritzat i ens trobem davant de formes imaginatives i diversificades quant a la seva concepció arquitectònica. Aquesta desregulació també té lloc per la simple desaparició de la instal·lació esportiva pròpiament

dita. L'espai urbà o el medi natural comencen a ser utilitzats per a finalitats esportives. Com que l'espai esportiu ha passat a formar part d'uns estils de vida cada cop més individualitzats, cadascú escull l'espai de pràctica que s'adapta millor a les seves necessitats individuals.

Ofertes globalitzadores

Finalment, l'esport com a sistema obert significa també interconnexió amb altres ofertes d'oci i de temps lliure. Els espais per a la pràctica de l'esport s'integren en un conjunt més ampli d'ofertes: restaurants, espectacles, atraccions, etcètera.

Bibliografia

- ARNAUD, P. (1992) "Repères pour une histoire des politiques d'équipements sportifs", en *Spirales*, 5, p. 17-24. Lió: UFRAPS.
- BALE, J. (1989) *Sports Geography*. Londres-Nova York: E&F.N. Spon.
- BALE, J. (1993) *Sport, space and the city*, Londres-Nova York: Routledge.
- CALLEDE, J.P. (1993) "Basque pelota in the European space... Towards a sociological use of notions of sporting evolution and diffusion",

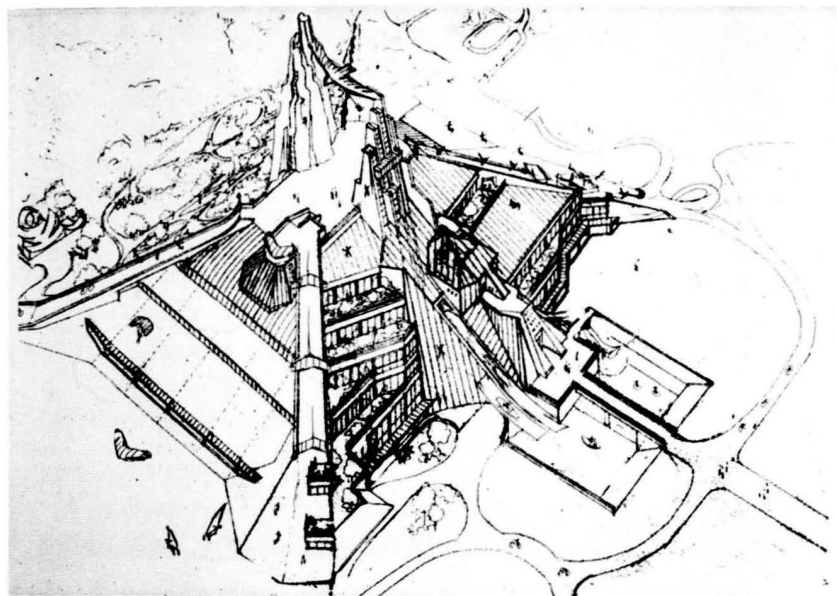


Figura 3. Espai d'activitats d'aventura. El SAS (Site d'Activités Sportives) és una proposta de Christian Pociello, conegut sociòleg de l'esport francès, per donar sortida a les noves activitats esportives molt lligades al medi natural. Consisteix a recrear aquest medi prop d'entorns urbans, donar opció a una gran varietat de pràctiques i evitar així impactes poc desitjables com la degradació de l'entorn



- en *International Review for the Sociology of Sport*, vol. 28, (2/3), p. 223-244.
- CASTELLS, M. (1976) "Crise de l'Etat, consommation collective et contradictions urbaines", en POULANTZAS, N. i altres. *La crise de l'Etat*. París: Presses Universitaires de France.
- DENIS, D. (1978) "Aux chiottes l'arbitre. A l'heure du Mondial ces footballeurs qui nous gouvernent", en *Politique aujourd'hui*, 5, supplément.
- DONNELLY, P. (1993) "The right to wander: issues in the leisure use of the countryside and wilderness areas", en *International Review for the Sociology of Sport*, vol. 28, (2/3), p. 187-202.
- DUNNING, E. (1990) "Sociological reflections on sport, violence and civilization", en *International Review for the Sociology of Sport*, vol. 25, (1), p.65-81.
- EICHBERG, H. (1993) "New spatial configurations of sport?. Experiences from Danish alternative planning", en *International Review for the Sociology of Sport*, vol. 28, (2/3), p. 245-264.
- ELIAS, N. (1977) *Über den Process der Zivilisation. Sociogenetische und Psychogenetische Untersuchungen*, Suhrkamp Taschenbuch Verlag. Traducció castellana : (1987) *El proceso de la civilización. Investigaciones sociogenéticas y psicogenéticas*, Mèxic-Madrid-Buenos Aires: Fondo de Cultura Económica.
- HAUMONT, A. (1982) *Sport pour tous et lieux de vie*, comunicació presentada en Colloque "Sport pour tous". Bordeus, octubre.
- HAUMONT, A. (1992) "Les équipements sportifs", en *Corps, espaces et pratiques sportives*. Strasbourg: Université des Sciences Humaines, Laboratoire APS et Sciences Sociales UFR STAPS.
- HEINEMANN, K. (1986) "The future of sports. Challenge for the science of sport", en *International Review for the Sociology of Sport*, vol. 21 (4), p. 271-285.
- HEINEMANN, K. (1993) *El deporte como consumo*, Ponència presentada en el Congreso Mundial de Ciencias de la Actividad Física y el Deporte, Granada, novembre de 1993.
- LEDRUT, R. (1976) *L'espace en question*. París: Ed. Anthropos.
- LEFEBVRE, H. (1974) *La production de l'espace*. París: Ed. Anthropos.
- LINDE, H. (1975) *Sachdominanz in Sozialstrukturen*, Tübingen, Mohr/Siebek.
- MARTINEZ DEL CASTILLO, J. i altres. (1991) *Las instalaciones deportivas en España*. Madrid: Ministerio de Educación y Ciencia, Consejo Superior de Deportes.
- METCALFE, A. (1993) "The development of sporting facilities: a case study of East Northumberland, England, 1850-1914", en *International Review for the Sociology of Sport*, vol. 28, (2/3), p.107-120.
- PUIG, N. (1980) *Les équipements sportifs et les rapports sociaux*. París: Université Paris VII, Doctorat en Sociologie de la Connaissance.
- PUIG, N. i HEINEMANN, K. (1991) "El deporte en la perspectiva del año 2000", en *Papers. Revista de Sociologia*, p. 123-142.
- REMY, J. i VOYE, L. (1974) *La ville et l'urbanisation*. Gembloux (Bèlgica): Duculot.
- ROSKAM, F. (1993) "La planificació de les instal·lacions esportives a Alemanya (L'experiència dels darrers 30 anys)", en *Models actuals de planificació d'equipaments esportius a Europa*. Barcelona: Generalitat de Catalunya, Secretaria General de l'Esport, p.27-69.