

Marta Moreu: escultura que respira esport

RAMON BALIUS I JULI

Des de l'any 2000 he seguit amb gran interès l'obra escultòrica de Marta Moreu, que ha estat present intermitentment a la sala d'art Petritxol de Barcelona. Des del principi, la meua afició i dedicació a l'art relacionat amb l'esport m'ha fet veure en moltes de les seves peces personatges, actituds i circumstàncies clarament esportives. En la inauguració de l'exposició, veritablement antològica, del passat novembre vaig tenir l'agradable oportunitat de donar-me a conèixer i saludar l'artista i aconseguir, poc temps després, que em permetés de tractar sobre la seva obra en el web d'APUNTS DE MEDICINA DE L'ESPORT.

Marta Moreu va néixer a Barcelona l'any 1961. L'ambient familiar la va ajudar a despertar aviat una estimació vocacional vers l'art, especialment l'escultura. Va seguir alguns cursos de pintura, disseny i modelatge. El 1980 va accedir a la Facultat de Belles Arts de Barcelona, on, segons el que n'escriu la biògrafa crítica Conxita Oliver, va aprendre a sintetitzar i ordenar la seva vocació essencialment autodidàctica. Simultàniament va iniciar estudis de Magisteri a l'Escola Blanquerna de Barcelona. El 1983 va obtenir el Diploma de Professora d'Educació General Bàsica i el 1985 el Diploma de Belles Arts, en l'especialitat d'Escultura.

Acabats els estudis universitaris, el seu afany per conèixer altres vivències

Marta Moreu.



plàstiques i experimentar amb noves tècniques la du durant alguns anys a canviar sovint de residència. De primer va viatjar a Minneapolis, on va treballar en un taller de ceràmica. Poc després la trobem a Düsseldorf, estudiant l'expressionisme alemany. Aquestes sortides li van permetre visitar nombrosos museus i galeries d'art.

Des del 1987 s'està a Barcelona i compagina l'ensenyament amb treballs d'escultura per encàrrec, especialment retrats. A poc a poc va centrant-se en l'activitat escultòrica, tot compartint taller amb altres artistes a Esplugues de Llobregat, i així redueix el temps que dedica a l'ensenyament.

El 1992 és a París i durant un any treballa intensament en un petit estudi de la *rue* Lavoisier, on comença a mostrar el seu llenguatge artístic més personal. Torna a Barcelona, on continua la

tasca escultòrica. Participa en diverses exposicions individuals i col·lectives a Barcelona i Madrid, on es trasllada l'any 1994, i s'hi queda fins al final de 1996. Durant aquests anys va començar a treballar a la forja d'Arganda del Rei, amb la qual ha seguit col·laborant fins a l'actualitat. Aquí és on descobreix les enormes possibilitats tècniques que li ofereix el bronze, que li permeten abandonar l'argila, la fusta i la pedra, materials que havia utilitzat fins aleshores. Aquest fet li va facilitar de dur fins al límit alguns aspectes del moviment de les seves escultures, que els altres elements li dificultaven. A més, la col·laboració amb aquesta forja li permetia una cosa que l'artista sempre havia desitjat: viure i supervisar de prop els treballs de forja fins a obtenir la peça definitivament materialitzada.

Novament a Barcelona, s'establí en un taller al barri de Sarrià, en una gran nau que li facilitava la creació dels grans formats que les galeries dels Estats Units li demanaven. En el decurs d'aquells anys va presentar diverses exposicions a Barcelona i a Brussel·les.

El 1999 s'està una altra vegada a París, on, a més de treballar, entra en contacte amb galeries de França, Bèlgica i els Estats Units. La tornada a Barcelona és ben dissortada: l'incendi del camió que traslladava a casa la seva obra parisense suposa un cop material molt fort, per bé que no va repercutir pas en el que havia conegut i après en aquells anys.

Penso que aquest retrat biogràfic resumit, que es completa amb viatges freqüents a la Xina, a l'Àfrica i a l'Índia, i molt especialment amb una vida familiar arrelada, demostra un tarannà hiperactiu, que ella reconeix en les seves reflexions, amb una capacitat de treball interminable i una voluntat màxima i constant.

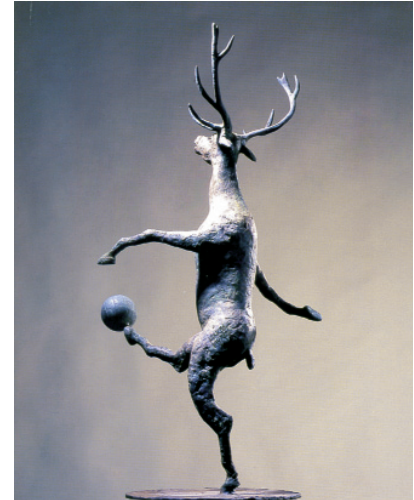
Figura 1

Arquer II (2002).
Bronze.
34 × 35 × 10 cm.



Figura 2

Jugant a futbol (2001).
Bronze.
51 × 30 × 18 cm.



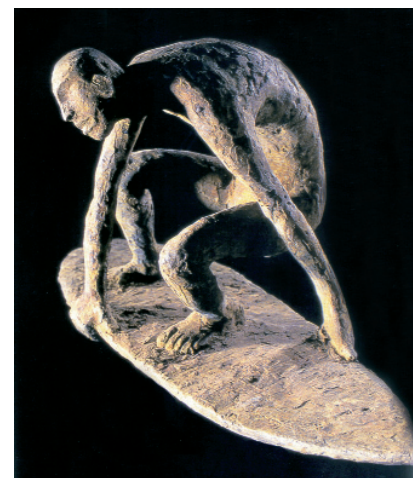
Pel que sabem, Marta Moreu té una afició i alhora una pràctica antiga de la dansa i de determinats esports –voleibol, surf, surf de vela, rugbi, natació, tennis, ioga, esquí i vela–, algun dels quals (com els dos últims) encara practica, mentre que continua assistint al gimnàs amb regularitat. Ens consta que ha estat una gran ajuda per controlar l'estrès i l'ansietat, perquè això li proporciona relaxació i energia. Aquest esperit esportiu l'ha transmès a la família.

No sóc crític sinó historiador de l'art i, per tant, penso que és millor que siguin les seves pròpies paraules les que ens ajudin a conèixer i entendre les característiques de la seva obra. No recordo cap artista que hagi estat capaç d'escriure unes reflexions com les que Marta Moreu publica en el llibre que presenta el seu treball. En transcriurem literalment, doncs, alguns punts:

“Fer escultura és un acte de creació [...]. És divertit crear una cosa de res [...]. He triat el bronze com a material definitiu, ja que gràcies a la seva noblesa i resistència suportarà millor el pas del temps i em sobreviurà potser durant segles [...]. Tota la meua obra ha estat creada d'una manera natural, algunes vega-

Figura 3

Surfista I (2003).
Bronze.
14 × 28 × 10 cm.



des d'una manera irreflexiva, probablement sorgeix del meu subconscient [...]. Gaudeixo amb l'escultura africana i l'art egipci, però m'identifico amb l'expressivitat i el romanticisme de Rodin i l'espiritualitat i austeritat de Giacometti. Admiro la monumentalitat de Henry Moore i m'atreu el sentit de la proporció que tenia Manolo Hugué. La perfecció de l'escultura de Miquel Àngel em va

impactar d'una manera que ja no he pogut deslligar-me de les seves arrels clàssiques [...]. Intento aconseguir que el meu art sigui universal i comprès per gent de nacionalitats, races, sexe i edat diferents [...]. Escultura figurativa perquè represento realitats concretes però no necessàriament d'una manera realista, és a dir, tal com són, sinó tal com les veig [...]. La meva realitat no és objectiva, però la meva obra continua sent figurativa [...]. Diuen que l'escultura s'ha deteriorat perquè no ha sabut deslligar-se, com la pintura, de la seva arrel clàssica, però jo crec que si es deslliga completament d'aquesta arrel deixa de ser escultura [...]. Busco solucions insòlites per als meus personatges fent que facin coses que estan fora del seu context... Una trapezista sobre un monocicle massa alt, animals fent tasques humanes com anar a treballar, jugar a futbol... [...] Utilitzo la deformació, tot allargant extremitats més del compte, variant proporcions [...]. La roda simbolitza la fugacitat i la velocitat, la rapidesa inevitable amb què passa el temps, la roda continua avançant i no la podem aturar [...]. El moviment i la velocitat són molt presents en el meu estil, atès que pel meu caràcter hiperactiu sóc incapaç de fer una escultura estàtica. Els meus personatges corren, ballen, salten, fan equilibris difícils, suren en l'aire, gairebé mai tenen els dos peus al terra [...]. De vegades utilitzo alguns recursos per afavorir aquesta sensació de moviment, com modelar els cabells en la mateixa direcció del vent [...]. La verticalitat és un concepte importantíssim en escultura, és necessari que les escultures no facin la sensació que han de caure [...]. Aquestes figures que desafien la gravetat estan en equilibri permanent, buscant el contrapès per no caure [...]. En moltes figures hi ha una ambigüitat de sexe que les fa ambivalents [...]. Tots els meus personatges busquen respostes i es pregunten

Figura 4

El gran bicicle (2005).
Bronze.
170 × 130 × 41 cm.



Figura 6

Home sobre arc IV (2000). Bronze.
161 × 137 × 25 cm.



Figura 7

La fuga (2003).
Bronze.
42 × 35 × 24 cm.



Figura 5

Acrobàtics I (1995).
Bronze.
151 × 35 × 16 cm.



sobre el seu futur i sobre el sentit de la seva existència. Busquen l'espiritualitat per mitjà de la religió o la mitologia [...]. Ningú no pot fugir del seu destí, la nostra vida és un viatge que comença amb el nostre naixement.”

Els personatges de Marta Moreu són nus, els seus cossos són prims i esvelts, tenen les extremitats allargades i els seus rostres estan mancats de faccions; resten, per tant, ben lluny de les figures clàssiques. La matèria és tosca i fa la sen-

sació de moviment continuat. Aquesta impressió la produeix l'empremta dels dits de l'artista i de les eines durant el modelatge textual de les obres. Les pàtines proporcionen a les peces tons cromàtics diferents (vermellosos, ocre, verdosos) que, moltes vegades, es barregen i col·laboren en l'aspecte tosc de la matèria.

Les temàtiques de les obres estan relacionades amb les fonts d'inspiració de l'artista. D'una banda, la motivació li arriba del món quotidià i de l'entorn; hi són elements importants la família, els viatges, el circ i l'esport, que, com ja hem assenyalat, tenia i té una significació important en la seva vida, tot i que no quedi reflectit en titular les peces, que, generalment, té un caire més transcendent, i sobre de tot per l'afició a la música i l'òpera clàssica (sempre treballa en ambient musical): algunes obres duen el nom d'òperes com *Ophelia*, *Faust* o *L'or del Rin*. D'altra banda, la imaginació és una font inesgotable de motius d'inspiració. És el cas de suposades accions de levitació i d'ascens a escales interminables, que suggereixen un equilibri que desafia la gravetat; la figura de la dona hi és protagonista en un paper de deessa o de nimfa de faules mitològiques típicament mediterrànies; el denominat bestiar, hi suposa la veritable humanització de nombrosos animals, com cavalls, toros, gossos, cérvols, conills, gaseles, micos, ovelles i girafes, representats sempre en bipedestació, enfrontats a la verticalitat, mentre fan alguna acció pròpia dels humans. La representació d'híbrids, com els centaures i el minotaure, contribueix a la humanització dels animals, o potser a la bestialització dels homes.

Ben pocs personatges de l'obra de Marta Moreu pertanyents al camp de l'esport estan perfectament diferenciats per les denominacions: *El bicicle*, *El*

Figura 8

Narcís (1999).
Bronze.
21 × 25 × 15 cm.



Figura 9

Dona al vent (1996).
Bronze.
65 × 35 × 13 cm.



gran bicicle, *Jugant a futbol*, *Arquer*, *Saltant la corda*, *Surfistes*, *Jugant a pilota*. Com afirma Conxita Oliver, “la resposta cognitiva en visualitzar una obra serà diferent segons la perspectiva cultural, intel·lectual i humana del recep-

Figura 10

Atrapant el més enllà (2005). Bronze.
46 × 90 × 70 cm.



Figura 11

Viatge III (1998).
Bronze.
35 × 54 × 10 cm.



tor”. En aquest sentit, el meu interès i els meus coneixements en l'anàlisi del gest esportiu em fan veure que una majoria de les obres de Marta Moreu “respiren” esport. Així, en *Acrobatics I* (fig. 5) veig un gimnasta treballant a les paral·leles; en *Home sobre arc IV* (fig. 6), un jugador de basquetbol llançant a cistella; en *La fuga* (fig. 7), una gimnasta sobre la barra fixa; en *Narcís* (fig. 8), un exercici gimnàstic sobre terra; en *Dona al vent* (fig. 9), una corredora de velocitat; en *Atrapant el més enllà* (fig. 10), un futbolista que xuta una pilota de volea; en *Viatge III* (fig. 11), un corredor de fórmula 1; possiblement els

QUAN L'ESPORT ESDEVÉ ART

personatges més impressionants en sentit esportiu són *La droga* (fig. 12), en què els dos protagonistes plasmen un perfecte, però insòlit relleu atlètic. En puc trobar altres casos, però he d'a-

firmar que de cap manera vull desvirtuar els títols, molts cops enigmàtics, que l'autora, segurament argüint factors metafísics, ha atorgat a les seves fantàstiques escultures. Únicament

pretenc demostrar que el gest esportiu té una entitat artística prou important per ser vist i interpretat de manera figurativa, però no realista, per una artista com a Marta Moreu.

Figura 12

La droga. Bronze. A) Home. 240 × 20 × 60 cm; B) Dona. 225 × 20 × 55 cm.

