

apunts

MEDICINA DE L'ESPORT

www.apunts.org



Quan l'esport es fa art

Atletes, genets i aurigues en l'obra de Pau Gargallo

Ramon Balius i Juli

Pau Gargallo i Catalán és un artista l'obra del qual ha estat reconeguda i admirada a tot el món. Aquesta rellevància ens obliga a tractar de forma general i preferent les peculiaritats d'aquesta obra i del seu autor, encara que el títol de l'article i la ubicació de l'apartat *Quan l'esport es fa art* ocuparan un lloc secundari.

Pau Gargallo nasqué el 5 de gener del 1881 a Maella, poble d'Aragó a la ratlla de Catalunya, en el si d'una família pagesa. Des de molt jove es mostrà un nen treballador i seriós, caràcter que contrastava amb el del seu pare, jugador amb mala sort, que dilapidà poc a poc els béns familiars. El 1888 les dificultats econòmiques obli-

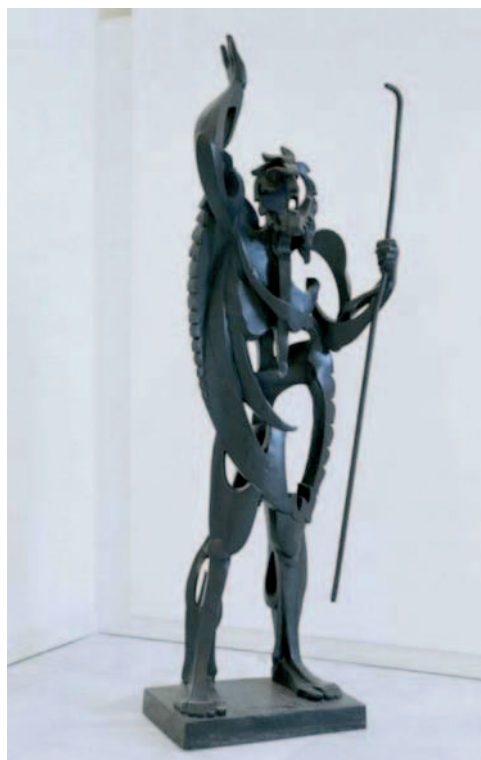


Figura 1. El Profeta, 1933. Ferro, 238 x 76 x 48 cm

garen a la família Gargallo Catalán a traslladar-se a Barcelona. Allà el pare el 1890 actuà com a cap dels bombers del Teatre del Liceu, mentre el noi acudia a l'Escola de la Galera que dirigia el pedagog Jaume Viñas. Tant ell com els seus tres germans actuaven ocasionalment de coristes en les funcions del Liceu, aconseguint així alguns diners. El 1895, durant alguns mesos, en Pau va treballar a la casa d'un gerer, en un carrer proper a la Rambla. Després, un familiar li proporcionà un lloc d'aprenent, sense sou, en el taller de l'escultor Eusebi Arnau, professional de gran prestigi en els ambients artístics catalans. A les nits assistia a classes de dibuix, faceta artística que va conservar sempre, encara que també sempre ha estat relegada a un segon pla. Fruit de tot aquest aprenentatge va ser a la presentació d'un relleu d'escaiola a la IV Exposició de Belles Arts i Indústries Artístiques de Barcelona l'any 1898. Era el seu debut com escultor.

L'any 1900 ingressà a la Llotja, l'Escola de Belles Arts de Barcelona, on rebé l'ensenyament escultòric d'Agapit Vallmitjana. En els seu temps lliure freqüentà les tertúlies d'Els Quatre Gats, establint una permanent amistat amb Àngel i Mateu Fernández de Soto, Isidre Nonell, Rafael Nogueras, Ricard Canals, Jaume Sabartés, Ramon i Jacint Reventós i, especialment, amb Pablo Picasso. Aquest i en Pau havien nascut el mateix any i tots dos van desenvolupar la seva joventut a Barcelona, de tal manera que freqüentment eren considerats dos catalans, quan en realitat Picasso era andalús i Gargallo aragonès.

El 1902 obtingué una beca de la Llotja per ampliar estudis a París. Problemes familiars -la malaltia i la mort del seu pare- retardaren el viatge fins el 1903. L'estada a París va ser curta (sis mesos) però extraordinàriament fructífera, perquè en aquest breu temps va poder estudiar l'obra dels grans mestres, visitar els museus i, sobretot, observar els últims treballs escultòrics. Així va néixer la seva gran admiració per Rodin.

Tornà a Barcelona l'any 1904, i en aquesta ciutat visqué fins el 1924. En aquests anys realitzà petits viatges a París per continuar en contacte amb les avantguardes. Fou durant aquesta època que, alhora que va seguir realitzant obres escultòriques figuratives



Figura 2. Kiki de Montparnasse, 1933. Bronze, 28 x 17 x 15,5 cm

dins del naixent del Noucentisme, amb elements tradicionals (terracota, pedra o marbre), va iniciar i culminar la recerca per a la utilització de materials metàl·lics (xapes de coure, ferro, llautó i plom) per a la creació artística, d'acord amb un llenguatge personal i innovador. Sense abandonar la representació del cos humà va desenvolupar una alliberació física de



Figura 3. Greta Garbo amb pestanyes, 1930. Ferro, 27,6 x 18,5 x 11,5 cm

l'escultura mitjançant la inversió dels volums, el progressiu alleugeriment de la massa, la supressió total de la matèria i la fragmentació i la supressió de components significatius de la figura, de tal manera que convertí el buit, els espais induïts i les llums recollides -i no reflectides- en factors decisius de la construcció escultòrica. Amb aquestes tècniques realitzà una espècie de màscares metàl·liques còncaves, a vegades d'aspecte caricaturesc, en les quals l'espai interior té un veritable protagonisme. També creà figures dempeus formades per fragments soldats de ferro o d'altres metalls, retallant prèviament unes plantilles de cartró. Simultàniament podia realitzar obres en un o en un altre sentit, intentant en ocasions una síntesi d'ambdues tendències. Al costat de l'activitat escultòrica, en tots els moments importants de la seva activitat artística hi trobem notables dibuixos a tinta i a carbó il·luminats al guaix o a l'aquarel·la.

En aquests anys, Pau Gargallo va treballar intensament. Per mediació d'Eusebi Arnau, Domènch i Muntaner li encomanà el 1906 les figures decoratives de l'Hospital de Sant Pau. El contracte es perllongà amb noves comandes els anys 1907, 1910 i 1911. També Domènch i Muntaner, entre 1908 i 1910, li va atorgar la realització dels models dels grups escultòrics del Palau de la Música Catalana, que estan dedicats al bust de Beethoven i les valquíries al cim (en el costat dret) i al bust de Clavé, les Flors de Maig i els cavalls alats (en el costat esquerre). El 1907 li havien encarregat la decoració exterior del Teatre Bosc, que va realitzar amb quatre relleus que representen a Picasso, Nonell, Reventós i al propi Gargallo. En 1912 tornà a París, on les seves obres metàl·liques no trobaren en principi una gran acceptació, encara que comptà amb el suport dels seus amics; Picasso li recomanà dos marxants -Léonce Rosenberg i Antoine Level- que li compraren les primeres peces. Quan va declarar-se la Guerra Europea el 1914 estíuejava a Barcelona; ràpidament va marxar a París, va intentar allistar-se, però la seva dèbil salut li ho va impedir i va tornar a Barcelona. El 1913 havia conegut a Magalí, una noia francesa que vivia a París, prop del seu estudi, i amb ella es va casar a Barcelona el 1915. L'any 1920 guanyà per concurs el càrrec de

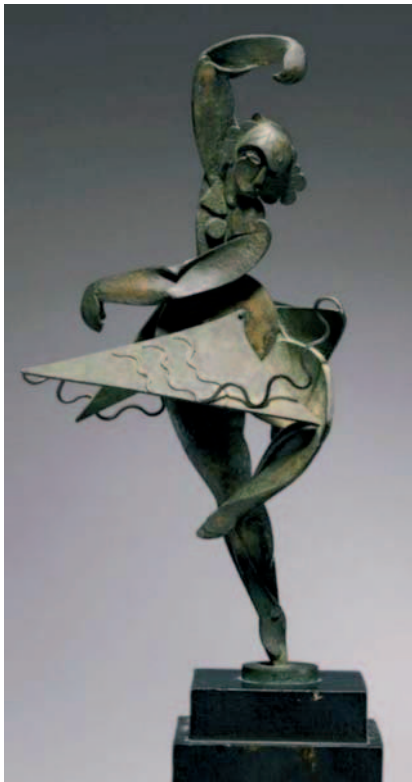


Figura 4. Petite ballerina, 1925. Coure, 35,5 x 18,5 x 12,5 cm

mestre repussador a l'Escola Tècnica d'Art i Oficis de la Mancomunitat de Catalunya i a la vegada fou nomenat professor d'escultura d'aquesta mateixa escola. Allí nasqué una profunda amistat amb Llorens Artigas, Xavier Corberó, Rafael Solanic, Antoni Serra i Manuel Humbert. L'any 1921, l'admiració de Barcelona per l'obra de Pau Gargallo es demostrà quan a l'Exposició d'Art d'aquesta ciutat se li dedicà una sala especial. Pel juny de 1922 va néixer a París la seva filla Pierrette.

Durant la Dictadura de Primo de Rivera Gargallo s'adherí a un Manifest col·lectiu publicat pels seus companys de l'Escola Tècnica d'Arts i Oficis, defensant solidàriament el professor Dwelshauvers, expulsat per motius extra-acadèmics. Aquest posicionament va provocar la destitució de Pau Gargallo dels seus càrrecs docents i la decisió d'aquest de deixar Barcelona i tornar a París.

Aquesta última permanència a París es va caracteritzar pels reiterats canvis de domicili i de taller, i per l'immens treball que se li va acumular. Efectivament, va canviar quatre vegades buscant un taller que tingués capacitat per

les grans escultures, però que alhora no tingués una residència de luxe parisenc. L'Ajuntament de Barcelona li va encarregar el 1928 tres esbossos d'escultures pel projecte d'ornamentació de la Plaça de Catalunya i quatre obres destinades a l'Estadi de Montjuïc, de les que tot seguit parlarem. A tota aquesta activitat s'ha d'afegir la seva participació en diferents exposicions col·lectives, entre les quals cal assenyalar les Exposicions oficials d'art francès contemporani de Tokio i Osaka el 1925 i d'Estocolm el 1927. L'any 1933 va preparar amb il·lusió i entusiasme una exposició per Nova York i una altra per Barcelona; celebrades el 1934, ambdues van constituir un èxit sense precedents. Després d'assistir a la inauguració d'una exposició a Reus, es va sentir malalt i va morir en aquesta ciutat el 28 de desembre del 1934, a conseqüència d'una broncopneumònia. Aquesta mort sobtada va tenir un extraordinari ressò a la premsa d'arreu del món, que va consagrar a Gargallo com indiscutible mestre de l'escultura contemporània universal.

A Saragossa el 1985 s'inaugurà el Museu Pablo Gargallo, que recull la col·lecció d'escultures més important en bronze i altres materials, dibuixos i gravats, així com un important Fons de Documentació. És un ric, modèlic, didàctic, bonic i cèntric museu. Des de la inauguració les col·leccions han crescut, gràcies a les donacions de Pierrette Gargallo d'Anguera, a les adquisicions de l'Ajuntament de Saragossa i a altres generoses cessions particulars.

Arribats a aquest punt final de l'estudi sintetitzat de la vida de Pau Gargallo, volem assenyalar que en relació a la seva obra, fonamentalment hem comentat les característiques singulars dels materials utilitzats en les realitzacions escultòriques. Únicament hem personalitzat resumint els principals i nombrosos treballs que va dedicar a Barcelona durant tota la seva vida professional.

Buscant referències esportives entre les obres de Gargallo, en el llibre-catàleg de l'exposició del Centenari (1881-1981), publicat per l'Ajuntament de Barcelona, hi trobem repetida tres vegades la paraula «atleta», dedicada a dos dibuixos i una escultura. El primer dibuix, datat del 1926 i realitzat a tinta (41 x 20,5 cm), representa un jove atleta despullat en posició dempeus amb el braç dret arquejat i abillat

amb un minúscul banyador, que podia fer sospitar si era el possible esbós d'una futura escultura. L'altre dibuix, que porta per títol *Atletes*, datat de 1929, està fet a carbó (44 x 27 cm) i en ell estan representats dos individus, un despullat similar al descrit anteriorment i l'altre embolcallat en una tovallola. En el mateix llibre-catàleg es pot contemplar l'escultura que anomenen *Atleta*, datada el 1934 i realitzada en terracota, la qual en la relació d'obres es denomina, entre parèntesis, *Noi a la platja*. En el llibre *Dibuixos*, editat pel Museo Nacional de Arte Reina Sofía, queda molt clar que el veritable nom d'aquesta escultura és *Muchacho en la playa (Noi a la platja)*. L'obra va ser creada el 1933, a partir de quatre estudis al carbó, tres fragmentaris i un quart de front de grans dimensions (189 x 109); aquest últim, d'aspecte quasi superposable a l'*Atleta* de 1926. El model original en escaiola i l'escultura única en terracota (106 x 41 x 25,5 cm) les va realitzar el propi Gargallo el 1934 i formen part de la col·lecció del Museu Pablo Gargallo de Saragossa. Al mateix temps, va efectuar l'edició en bronze de set exemplars numerats (sense acabar), tres proves d'artista numerades (sense acabar) i un exemplar que l'Ajuntament de Mella ha situat sobre un petit i discret monòlit d'homenatge a l'artista erigit



Figura 5. Dona pentinant-se, 1931. Coure, 30 x 25 cm



Figura 6. Urano, 1933. Bronze, 80 X 112 x 30 cm

en 1972. El *Muchacho en la playa* (*Noi a la platja*) és la magnífica escultura d'un jove esportista que porta una senzilla tovallola a la mà dreta i llueix un petit banyador que gairebé no el cobreix, i permet posar de manifest la seva fantàstica anatomia. Pensem que el procés de «fabricació» d'aquesta figura és un exemple de com Gargallo preparava la creació de les seves obres escultòriques (figures 7-14).

El 21 de maig de 1929 es va inaugurar a Barcelona l'Estadi de Montjuïc, amb un partit de rugbi (Espanya-Itàlia) i un partit de futbol (Catalunya-Bolton Wanderers). L'acte formava part de l'Exposició Internacional de Barcelona de 1929. L'Estadi tenia sens dubte una finalitat: acollir els Jocs Olímpics de 1936; les possibilitats d'aconseguir-ho eren moltes, perquè la reunió decisiva del Comitè Olímpic es celebraria a Barcelona el mes d'abril de 1932. Però la proclamació de la Segona República Espanyola el 14 d'abril del mateix any i els esdeveniments ocorreguts, encara que poc importants, varen impedir que es celebrés la convocatòria de Comitè. Després, per carta, es va escollir Berlín. Aquesta possibilitat olímpica havia provocat que el 1928 (any olímpic amb els Jocs d'Amsterdam) Pau Gargallo rebés a París l'encàrrec de crear quatre obres escultò-

riques monumentals, d'evident sabor olímpic, per a l'Estadi de Montjuïc. Aquestes escultures eren les dues *Bigues* en pedra artificial que presidirien la façana principal i el dos *Genets* en bronze que coronarien la Porta de Marató, i van ser realitzades en el taller que l'artista tenia a París. Les bigues estaven conduïdes pel seus aurigues, un femení i l'altre masculí. Els dos genets, coneguts actualment com *La salutació olímpica*, es distingien com l'atleta clàssic i l'atleta modern. Els genets eren dos nois despullats que saludaven amb el braç estirat a la manera olímpica, muntant els seus cavalls sense sella ni brida; el cavaller clàssic porta una diadema al front. Mentre un dels cavalls mostra una actitud de salt, l'altre avança cerimoniosament amb el cap alt. Els genets restaurats van ser traslladats el 1981 a les portes del Palau de la Virreina, a las Rambles barcelonines. Entre 1985 i 1986 van fondre's uns exemplars destinats al Museu Pablo Gargallo de Saragossa, els quals des d'aquest últim any flanquegen l'entrada de la pinacoteca. El 1989 els genets van tornar definitivament a l'Estadi, que des de 1992 va afegir al seu nom el cognom «Olímpic» (figures 15-14). Les *Bigues*, que presentaven un estat de conservació lamentable, foren restaurades

per l'escultora Marta Polo. Aquesta, supervisada per Pierrette -l'hereva de l'artista- i amb l'ajuda d'antiga documentació fotogràfica, va realitzar un treball llarg i extraordinari. En ell va recrear amb polièster els exemplars de l'Estadi, i va realitzar una magnífica i espectacular reproducció d'aquests en bronze, que pot admirar-se en el Parc Esportiu Can Dragó de Barcelona (figures 20-24).

Barcelona va ser la ciutat on Pau Gargallo adquirí la formació artística, on va realitzar la més important i diversa obra escultòrica pública i on residí la major part de la seva vida. Actualment un carrer de la zona universitària, en el qual es troba la Facultat de Belles Arts, recorda la seva històrica i extraordinària existència.

Bibliografia general

- Anguera, Jean. Gargallo. París: Ediciones Carmen Martínez; 1979.
- Ajuntament de Barcelona. Gargallo. Exposició del Centenari. Barcelona: Ajuntament de Barcelona; 1985.
- Ordóñez Fernández, Rafael. Gargallo y sus amigos españoles. Zaragoza: Ayuntamiento de Zaragoza; 1986.
- Salazar, María José, i Ordóñez Fernández, Rafael. Dibujos. Zaragoza: Ayuntamiento de Zaragoza; 1998.



Figura 7. Atletes, 1929. Carbó, 44 x 27 cm



Figura 8. Atleta, 1926. Tinta damunt paper Ingres. 41 x 21,5 cm



Figura 9. Noi a la platja, 1933. Carbó damunt paper, 69,5 x 47,8 cm



Figura 10. Estudi noi a la platja, 1933. Carbó damunt paper, 69,5 x 47,8 cm



Figura 11. Estudi noi a la platja, 1933. Carbó damunt paper, 69,5 x 47,8 cm

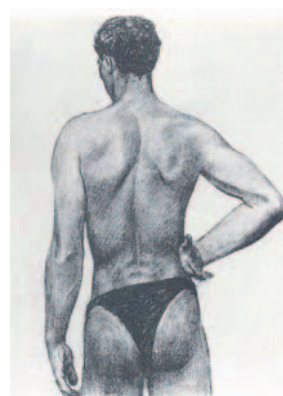


Figura 12. Estudi noi a la platja, 1933. Carbó damunt paper, 69,5 x 47,8 cm



Figura 13. Noi a la platja, 1934. Terra cuita, 106 x 41 x 25,5 cm



Figura 14. Noi a la platja, 1934. Bronze, 106 x 41 x 25,5 cm



Figura 15. Model de genet fent salutació Olímpica, 1929. Bronze, 290 x 250 cm

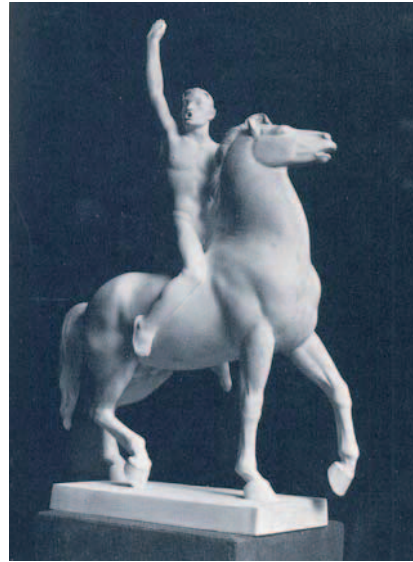


Figura 16. Model de genet fent salutació Olímpica, 1929. Bronze, 310 x 210 cm



Figura 17. Genets fent salutació Olímpica, 1929. Estadi Montjuïc



Figura 18. Genet atleta clàssic (restaurat), 1986. Bronze. Museu Pablo Gargallo



Figura 19. Genet atleta modern (restaurat), 1986. Bronze. Museu Pablo Gargallo



Figura 20. Biga 1929 destruïda



Figura 21. Marta Polo durant la restauració de les Bigues



Figura 22. Biga restaurada, 1991 (Marta Polo). Polièster.
Estadi de Montjuïc



Figura 23. Biga restaurada, 1991 (Marta Polo). Polièster.
Estadi de Montjuïc



Figura 24. Bigues reproduïdes 1991 (Marta Polo). Bronze.
Parc de Can Dragó