



# apunts

MEDICINA DE L'ESPORT

www.apunts.org



Quan l'esport es fa art

## Jordi Alumà, un artista per a l'olimpisme

Ramon Balius i Juli

Amb aquest mateix títol varem publicar el 1988 el nostre primer article dedicat a l'amic Jordi Alumà. Després de més de vint anys, pensem que és obligat i fonamental actualitzar l'obra d'aquell que és l'artista que mundialment ha consagrat més producció esportiva, singularment a l'olimpisme. En aquest temps l'esport català i espanyol ha viscut nombrosíssims esdeveniments esportius individuals i col·lectius, nacionals i internacionals, entre els quals cal recordar en primer lloc els Jocs Olímpics de 1992 celebrats a Barcelona.

Jordi Alumà i Masvidal nasqué a Barcelona l'any 1924 en el si d'una família d'artistes; l'avi Alumà era dibuixant-litògraf, l'avi Masvidal era escultor i el pare, Josep Alumà, era pintor i destacat cartellista, la qual cosa, sens dubte, tingué gran importància en la seva vocació artística i formació bàsica. L'avi Alumà li llegà una afecció en la qual encara persevera: fer volar fràgils estels de construcció artesana; aquest era un costum molt arrelat a la Catalunya de primers de segle, amb l'evident significació poètica d'intentar intuir la sensació d'elevant-se plà-



*Ciclistes*. Primer Premi, Biental del Deporte en las Bellas Artes (1965).

cidament dins l'espai infinit. La seva signatura incorpora la forma estilitzada d'un estel al nom i primer cognom de l'artista.

Ben aviat, la infantesa del petit Jordi va trobar-se greument torbada perquè als seus dotze anys, el 1936, esclatà la Guerra Civil i amb ella tres anys de privacions, angoixes i perills. Malgrat tot, començà els estudis artístics el 1937 amb l'escultor Coscolla, encara que ben aviat s'inicià en la pintura, acudint com a aprenent als tallers del Comissariat de Propaganda de la Generalitat. Allà tingué l'oportunitat de contemplar el quefer d'artistes com Benigani, Bofarull, Fontseré i especialment d'Antoni Clavé, els murals, els cartells i les pintures dels quals tingueren gran influència en la seva concepció artística.

Si durs foren els anys de guerra, més ho foren els de postguerra. El seu pare havia treballat durant la contesa en el Sindicat de Dibuxants, realitzant nombrosos cartells de significació política, cosa que va motivar que fos empresonat i condemnat a mort. Encara que es va poder evitar aquesta absurda sentència, el nostre amic -a part del lògic patiment- es va veure obligat a subvenir al seu pare pres i per tant es van afegir majors responsabilitats per un noi de quinze anys.

L'any 1941 ingressà en els tallers d'artesanía del Col·legi Salesià de Barcelona, on començà decorant imatges i objectes litúrgics i s'inicià en l'aprenentatge de les tècniques del retaule, sota la direcció del pintor salesià d'origen italià, Petruccio Canzio. Des d'aquell moment tindrà una absoluta fidelitat cap a la pintura sobre fusta, que va mantenir fins el 2001, any que com veurem va deixar la fusta pel paper japonès. Exposà per primera vegada l'any 1948 a la Sala Argos de Barcelona, presentant retaules de tema religiós amb evident influència gòtica, en els quals destaquen abundants tons daurats i platejats.

L'any 1955 guanya el Premi Sant Jordi de la Diputació de Barcelona i part de l'import li permet viatjar a Itàlia, on podrà admirar l'extraordinària pintura del Quattrocento i del Cinquecento i aprofundir i perfeccionar la tècnica del retaule. Durant uns mesos conviu amb un grup d'artistes catalans i participa en la vida artística romana. Una improvisada exposició de retaules al carrer, a la Via Margutta de Roma,

li proporcionà èxit especialment econòmic. Mentrestant, el 1953, Frederic Marés, director de l'Escola de Belles Arts, l'havia proposat i nomenat professor de pintura i policromia d'aquesta prestigiosa escola de Barcelona.

L'any 1956 es produeix un fet decisiu en la trajectòria de l'artista. Exposà, amb notable èxit, a la Sala Parés de Barcelona les últimes produccions en retaules religiosos. Acabada l'ex-



Signatura de Jordi Alumà.

posició, Alumà es planteja la necessitat d'abandonar una temàtica que tem acabi adotzenant-lo, impeding-lo desenvolupar un horitzó artístic més ampli. Pren una decisió valenta i decidida: abandonar i oblidar el tema religiós, adaptant la tècnica del retaule a altres situacions pictòriques. Segons ens deia recentment, aquesta decisió significà una veritable autodestrucció. Era com tornar a començar, encara que amb el bagatge d'experiència acumulada durant els anys transcorreguts.

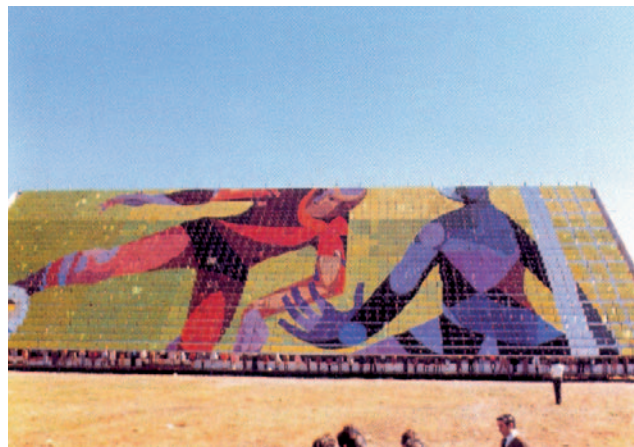
Dins d'aquesta revolució renovadora es troba la seva estada a Amsterdam durant l'any 1959. Troba allà un ambient de boires, aigües fosques i remolcadors, ben distint del que ofereixen les terres catalanes, i comença en aquestes circumstàncies el camí de l'estructuració geomètrica peculiar d'Alumà. Les seves composicions es configuren sobre un sistema de línies que descomponen el tema en compartiments, sense que això faci perdre unitat al conjunt de l'obra. Aquests sistemes lineals, francament rectilinis quan es tracta de representar paisat-

ges, són més corbs quan apareix la figura humana. El color l'utilitza generalment en tonalitats apagades, establint gradacions suaus del mateix to entre els diferents compartiments geomètrics, efectes aconseguits gràcies a emprar pintura a l'ou (tremp d'ou), tècnica del segle XIV, utilitzada pels grans mestres retaulistes.

El viatge a Amsterdam és el començament d'una successió de llargs períodes d'estança a l'estranger, durant els quals visità diferents ciutats d'Estats Units i Canadà, París, Londres i Ginebra. En totes les seves visites es proposa sempre un doble objectiu: presentar la seva obra i elevar els seus delicats estels de paper de seda i canya. Així, el 1962 exposa a la F. A. R. Gallery de Nova York, a la Gress Gallery de Washington i a la Kasman Heman Gallery de Chicago; el 1963, a la Stefan Silagy Gallery de Nova York, i el 1964, a la Beilin Gallery de la mateixa ciutat; el 1965, al Cristal Home de Beberly Hills, i el 1967, al Museu Rath de Ginebra. Simultàniament ha llençat els estels, dels quals en posseeix una valuosa col·lecció, des de dalt de l'Empire State Building i del Rockefeller Center, des de la base de l'obelisc de Washington, la Plaça de la Concòrdia de París, Trafalgar Square de Londres, el pont del Montblanc de Ginebra i, naturalment, des dels terrats de Barcelona.

L'any 1965 és molt important per a Jordi Alumà. Obté el Primer Premi en la Bial del Deporte en las Bellas Artes, celebrada a Barcelona. L'obra guanyadora, *Ciclistes*, destacava pel seu moviment i velocitat. L'artista ens confessava que aquests efectes decisius els obtingué poques hores abans de tancar-se el termini d'admissió al concurs, gràcies a la troballa d'una improvisada fórmula pictòrica de la qual formava part essencial un conegut producte comercial rentaplats. És el primer contacte amb el món de l'esport, que ben aviat tindria continuïtat.

Efectivament, Joan Antoni Samaranch, aleshores màxim directiu de l'esport espanyol, promotor de la Bial i que formava part del jurat que atorgà el premi a Alumà, intuï les possibilitats d'aquest en el terreny de l'esport-art i li va fer un important encàrrec: vuit grans murals destinats a decorar la seu madrilenya de la Delegación Nacional de Deportes. Al conjunt, Samaranch proposa anomenar-



Mosaics Estudiantils (1976).

lo utilitzant feliçment una expressió típicament musical, *Suite Olímpica*. Alumà assumeix el repte i es llença entusiàsticament a viure una vertadera aventura, aconseguint un conjunt de retauls que formen una autèntica "suite", de la qual el *leitmotiv* són els esports olímpics. A cadascun dels plafons es troben representats en diferents plans geomètrics enllaçats diferents esports, que generalment posseeixen alguna característica comuna. D'aquesta manera s'agrupen, entre altres, els esports aquàtics, els esports de lluita, els esports atlètics i els esports de velocitat. Són obres de colors suaus, en les quals cada activitat esportiva té la dinàmica exacta i pròpia que la distingeix. Dos dels murals, el dedicat al futbol i al bàsquet i l'anomenat *Les tres medalles* foren exposats al Museu de Guadaltepec

de Mèxic durant els Jocs Olímpics de 1968, i la totalitat de la "Suite" a la Sala Parés el 1969.

En el Saló Nàutic de Barcelona de 1973 Alumà va presentar un conjunt de catorze quadres de tema mariner, en els quals l'element fonamental era el color.

Durant l'any 1974 treballa en la realització dels plafons destinats al Saló Arxiu de Comptes del Palau de la Generalitat, segons els projectes ideats a la ciutat italiana d'Arezzo. L'obra, que segons l'artista era la més important de les realitzades fins el moment, descriu l'origen, el finançament, la construcció i la història del Palau de la Generalitat. Fou inaugurada el 1975. L'any 1977 aconseguí el Primer Premi de la VI Bienal Internacional del Arte en el Deporte per la seva obra *Eqüestre*.

A la primavera de 1976 dissenya els nou quadres que més de dos mil escolars composaren en forma de mosaic, durant la inauguració dels Jocs Esportius Sant Jordi. Per primera vegada a l'Europa Occidental es presentava una manifestació artística que és habitual a la Xina Continental. Des d'aquest any Jordi Alumà treballa en un estudi situat a Alella, on gaudeix del silenci i de la tranquil·litat necessaris per continuar la seva obra i d'una propera platja, on no és rar veure'l a primeres hores del matí enlairant estels cap al cel.

Des de fa molt de temps, potser degut al seu costum d'enfilarse als llocs més alts dels edificis, Alumà descobrí el valor plàstic dels terrats i les cúpules de les grans ciutats. Amb el dibuix a llapis *Conté* d'aquesta temàtica guanya el 1980 el prestigiós Pre-



Exposición en el Saló Nàutico (1973).



*Eqüestre. Primer Premi, VI Bienal Internacional del Deporte en las Bellas Artes (1977).*

mi Internacional de Dibuix Ynglada-Guillot. Aquest premi és el preludi de la important exposició, celebrada un any després a l'habitual Sala Parés, sota el títol de "La Closca de Barcelona". En 35 pintures sobre fusta i 25 dibuixos preparatoris, l'artista presenta un paisatge inèdit de línies austeres i diferents plans de color, entre els quals no falten detalls ornamentals característics i visions personals del modernisme arquitectònic barceloní. En aquesta mateixa exposició es presentà al públic l'obra *Símbols Olímpics*. És una pintura d'extraordinari

simbolisme, en la qual els clàssics anells olímpics estan envoltats i entrelaçats per un remolí d'anells de diferents mides i gradacions de color que li proporcionen sentit de moviment, de profunditat, de multiplicitat i, alhora, d'unitat.

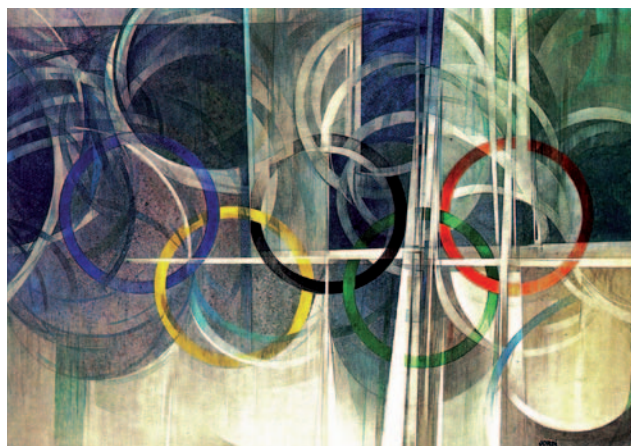
Enfront d'una nova cita olímpica, Alumà prepara també per exprés encàrrec del president Samaranch la *Segona Suite Olímpica*, que va presentar-se a Barcelona el maig de 1984 i, posteriorment, a la Justin Gallery de Los Angeles. Aquesta nova *Suite Olímpica* es compon de vint retauls que representen diferents situacions esportives. Entre ells, el dedicat al *Salt de perxa* recorda Barcelona en incloure una de les torres de la Sagrada Família com a fons del salt de l'atleta. La totalitat del conjunt i cada obra en particular posseeix una major riquesa i més sentit mural que la *Suite núm. 1*, encara que aquesta creiem que té, a causa de la seva original i difícil composició, una millor identificació olímpica. Al presentar la *Suite núm. 2* el pintor ens descobria l'essència de les seves realitzacions esportives, en les quals "evoca el vol de les gavines amb la natació", "l'assemblatge acariciador d'una màquina amb l'home" en el ciclisme; el "remolí l'ànguid" del ballet, en el bàsquet; la "pinta de pues d'or" en la gimnàstica femenina; "la rítmica despenjada" de l'atletisme; "l'esplendor obert a l'arabesc" del futbol. En conclusió, pinta un esport no agressiu, un esport en pau, "inspirat en el moviment estilista d'alguns dels esports olímpics".

Un minuciós estudi de l'obra d'Antoni Gaudí permet que Alumà exposi el 1987 les seves "Reflexions sobre Gaudí". A partir de les captivadores formes i colors de Gaudí, Alumà crea una excepcional simfonia de noves formes i colors, entre les quals invariablement sorgeix un misteriós rostre femení. Aquesta exposició va estar presentada a Tokio i va obtenir un èxit extraordinari, doncs el binomi Gaudí-Alumà té al Japó un públic entusiasta i incondicional.

El 1988, després d'una estada d'observació a Grècia, Alumà plasma un conjunt de composicions inspirades en motius clàssics, de colors apagats amb suaus gradacions de les tonalitats, dedicades al *Naixement de l'Olimpisme*. Aquesta sèrie, destinada a la seu del Comitè Internacional Olímpic de Lausanne, consta de nou murals on poden contemplar-se imatges del deu Zeus i de deesses, una evocació de l'Acròpoli, de paisatges de l'Olimp, així com la representació d'un *Cavall de Troia de Pau*, perquè porta dins del seu ventre atletes que substitueixen els soldats.

El 1989, per encàrrec de la Secretaria General de l'Esport de la Generalitat de Catalunya, Jordi Alumà pinta un mural de grans dimensions inspirat en la gesta de *Luci Minici Natal*, el general romà nascut a Barcelona que l'any 129 d.C. guanya la cursa de quàdrigues de la 227 Olimpíada. Ha estat considerat el primer català campió olímpic.

Jordi Alumà no podia faltar a la cita Olímpica de Barcelona, i el mes d'abril de 1992 va presentar a la Sala Parés la *Tercera Suite Olímpica*. L'artista, que



*Símbols Olímpics (1981).*



*Luci Minici Natal (1988).*

demostra que coneix profundament la seva ciutat, ofereix un conjunt de vint-i-set obres en les quals la figura esportiva té com a contrapunt un detall arquitectònic barcelonès: gàrgoles de la catedral, fragments del Parc Güell, de la Pedrera o de la Casa Batlló de Gaudí, la imatge de Sant Jordi del Pati dels Tarongers de la Generalitat, els capitells de la Casa Macaya de Puig i Cadafalch o la Dama del Paragua de Joan Roig i Solé són algunes de les imatges que acompanyen els diferents esportistes en acció. La "Suite" es completa amb una imatge del Crist Olímpic, quadre que rememora els inicis artístics d'Alumà i permet apreciar la seva evolució pictòrica. Sis de les pintures d'aquesta "Suite" van estar reproduïdes com a obra gràfica i formant una carpeta van constituir l'obsequi que la Generalitat de Catalunya va oferir a les personalitats que assistiren al Jocs.

La bona acollida que sempre ha trobat al Japó va motivar que presentés a Tokio una exposició de la seva obra el 1996 i que, en ocasió dels Jocs Olímpics d'hivern de Nagano celebrats el 1998, realitzés un conjunt de retaulles que poden considerar-se la "Suite Olímpica de la neu".

Després d'aquesta temporada lluny de Barcelona, Alumà tornà a la Sala Parés el 2000 amb l'exposició "Mirada de Lluny - Mirada de Prop". Era una nova versió de "La Closca de Barcelona", mirada de lluny, i la presentació de uns nous protagonistes ("Els insectes") mirada de prop. Han de passar cinc anys (2005) perquè Alumà torni a exposar a casa. Ho fa de forma "re-

volucionària". Des de feia uns quatre anys estava treballant amb un paper que va portar del Japó i amb pastel. Va aconseguir resultats esplèndids, que li van permetre donar a conèixer trenta-nou quadres sota el nom de "Natura en repòs" i abandonar després de seixanta anys els retaulles i la pintura al tremp d'ou. Actor principal: flors, fruites i verdures. L'última mostra, fins avui l'ha realitzat a principis de 2008 i la va dedicar a la "Closca de Barcelona", treballada amb la nova tècnica. En totes aquestes tres últimes exposicions convencionals no hi podia faltar la característica i in comptable presència d'enigmàtics i estilitzats rostres femenins tan freqüents en les produccions de Jordi Alumà. El 2007 ha creat un relleu en pedra representant una sortida natatòria femenina, per commemorar el Centenari de Club Natació Barcelona.

A l'obra ressenyada hem d'afegir la realització de cartells dedicats especialment a esdeveniments esportius. Cal assenyalar que no tots els artistes tenen capacitat per crear cartells que compleixin la finalitat publicitària. Generalment, el cartell es fa per encàrrec i no sempre és fàcil treballar amb idees foranes. A més, l'artista està obligat a pensar que l'obra s'ha d'estampar sense que perdi les seves característiques, especialment cromàtiques. No s'hi val pintar un quadre, és necessari "pintar" un cartell. Jordi Alumà posseeix aquesta capacitat creadora, possiblement per influència del seu pare, en Josep Alumà, que fou un cartellista de renom cap els anys trenta, època daurada a Catalunya

d'aquesta especialitat artística. Fent honor al tennis, "que és encara avui el seu esport", és precisament aquest el protagonista del major nombre de cartells, un dels quals està dedicat al Centenari de la Federació Catalana de Tennis i un altre als 75 anys del seu club, el Club Tennis Barcino. Com a dissenyador, Alumà ha estat autor de medalles i logotips com el de la Federació Catalana de Tennis o el no reconegut del Campionat Mundial de Futbol de 1982.

Ens agradaria pensar que, aquell que ens hagi llegit i hagi contemplat les obres que acompanyen al text, estigui d'acord en el títol de l'article: Jordi Alumà és l'Artista de l'Olimpisme.

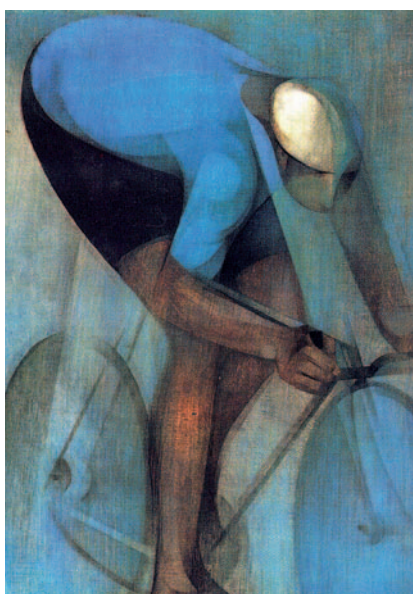
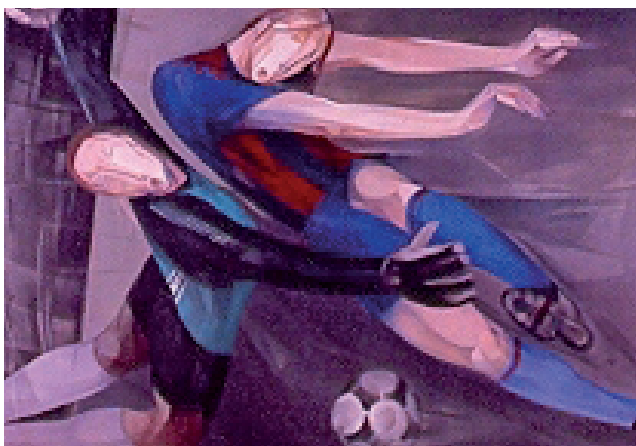


*Crist Olímpic (1992)*

"Primera Suite Olímpica" (1968).



"Segona Suite Olímpica" (1984).



"Tercera Suite Olímpica" (1992).





*Naixement de l'Olimpisme (1988).*

