

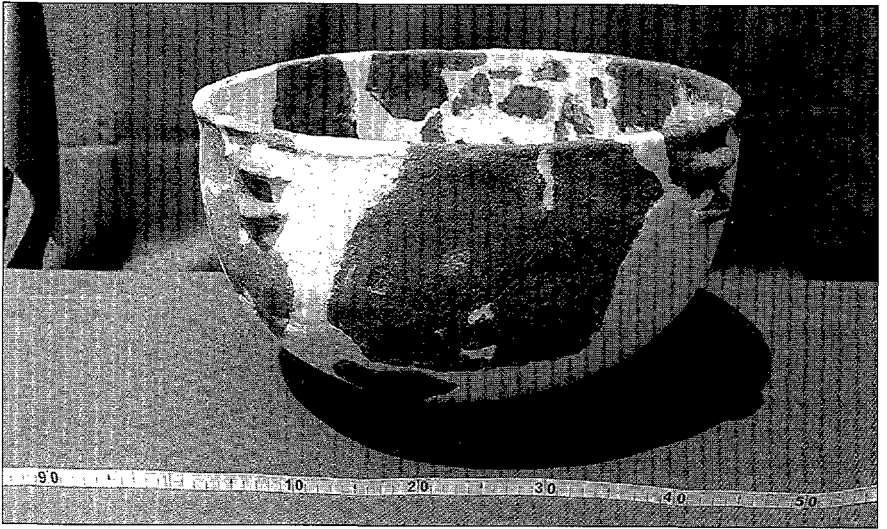
# SOBRE UN PLACA DE SIVELLA VISIGÒTICA TROBADA A ROJALS

Jaume MASSÓ CARBALLIDO  
Ramon CAPDEVILA VALLVERDÚ

Es tracta d'una placa de cinturó trobada pels volts de 1970, per un de nosaltres (RCV), a l'interior d'un petit avenc anomenat cova de les Bruixes, a la muntanya de Cantacorbs, davant el poblet de Rojals (agregat de Montblanc, Conca de Barberà). Va aparèixer entre les pedres del sòl (sense terra), juntament amb una punta de llança de ferro, filiforme, una punta de fletxa prismàtica, també de ferro, un tros de grapa de plom i una quantitat considerable de fragments de ceràmica, entre els quals destaquen els corresponents a un gran contenidor,<sup>1</sup> i diversos vasos —també incomplets— que semblen fets a mà. La placa i els altres materials es conserven en poder del seu descobridor, a Reus (Baix Camp).

L'indret de la troballa, força ben situat i resguardat, podia haver estat —a l'època visigòtica— un lloc d'observació o vigilància. Cal recordar que, a pocs quilòmetres, a prop de l'agregat montblanquí de Rojalons, es va trobar

<sup>1</sup> Reconstruït, aquest vas té 30 cm d'altura i 50 cm de diàmetre màxim, amb un gruix mitjà d'1,5 cm. De forma quasi hemisfèric, com una gran cassola baixa, no presenta senyals de torn i té un aspecte que recorda la ceràmica prehistòrica. La pasta, marró, amb zones fosques o vermelles, conté mica, quars i altres partícules de sorra com a desgreixant. Conserva tres dels quatre parells d'anses originals, en forma d'orelletes, que estaven distribuïdes simètricament. Probablement va ser utilitzat per contenir aigua o aliments.



*Recipient ceràmic trobat a Cantacorbs. (Foto de R. Capdevila)*

l'any 1967 una altra sivella visigòtica, completa, conservada al Museu de Montblanc.<sup>2</sup>

Placa liriforme.<sup>3</sup> Presenta deu petits apèndixs distribuïts simètricament en els dos costats llargs, i un altre —una mica més gran— a l'eix de l'extrem arronyonat. Conserva les dues anelletes que havien subjectat originalment la tija on es travava el marc de la sivella (desapareguda). A la part posterior de la placa hi ha les tres anelletes que servien per a fixar la placa al cinyell de couro. La cara anterior presenta una decoració que ocupa quasi tota la superfície, amb motius cordiformes —normalment retocats amb burí— distribuïts simètricament tot separant tres grans espais transversals (l'espai central, més ample, està subdividit longitudinalment). Els motius principals tenen uns extrems zoomorfes que semblen caps d'ocells o de grius.

<sup>2</sup> ESPELT, Jaume; POBLET, Cèlia: "Una sivella visigòtica del segle VIIIè", *Aplec de Treballs del Centre d'Estudis de la Conca de Barberà* (Montblanc), 1 (1978), pàgs. 25-31 + làmina. Vegeu també MENCHON I BES, Joan-Josep: "Bronzes visigòtics del Museu Comarcal de la Conca de Barberà", *Del romà al romànic. Història, art i cultura de la Tarraconense mediterrània entre els segles IV i X*, Enciclopèdia Catalana, SA, Barcelona 1999, pàg. 316 (amb una fotografia en color).

<sup>3</sup> Una primera notícia sobre aquesta peça ha estat publicada recentment per MASSÓ CARBALLIDO, Jaume: "Bronzes d'indumentària del territori de Tàrraco", *Del romà al romànic. Història, art i cultura de la Tarraconense mediterrània entre els segles IV i X*, Enciclopèdia Catalana, SA, Barcelona 1999, pàg. 314 (amb una fotografia en color).



La placa, de bronze i força ben conservada, té una longitud màxima de 8,3 cm, una amplada màxima de 3,2 cm i un gruix que oscil·la entre 0,2 i 0,3 cm (amb les anelletes posteriors, el gruix arriba a 0,8 cm). Presenta similituds formals amb altres peces trobades a Catalunya —com la de la vil·la dels Munts (Altafulla),<sup>4</sup> la de la cova de Can Sant Vicens (Sant Julià de Ramis),<sup>5</sup> la de Pineda de Mar,<sup>6</sup> unes quantes de les d'Empúries,<sup>7</sup> etc.— i a diversos indrets de l'antic domini visigòtic.<sup>8</sup> Pot datar-se, *grosso modo*, al segle VII.

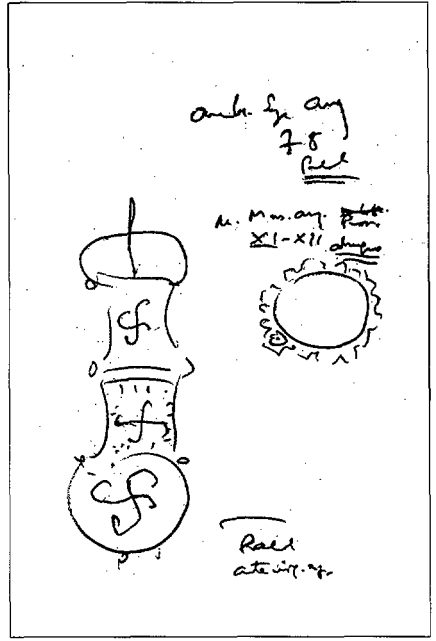
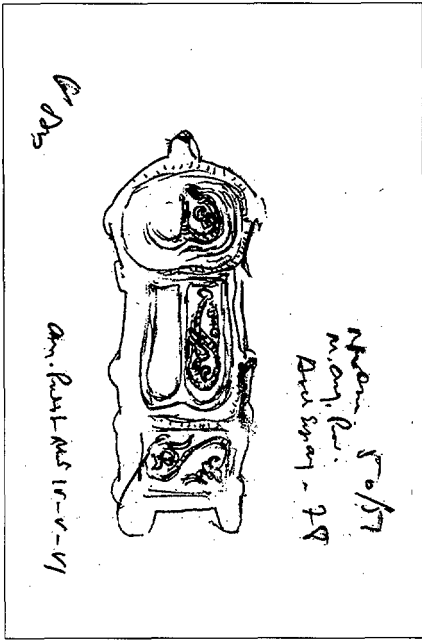
<sup>4</sup> BERGES, Manuel: "Informe sobre 'Els Munts'", *Boletín Arqueológico* (Tarragona), èp. IV, fasc. 105-112 (1969-1970), pàg. 149 + lám. IX.

<sup>5</sup> ALMAGRO BASCH, Martín: "Materiales visigodos del Museo Arqueológico de Barcelona. Las hebillas de cinturón de bronce", *Memorias de los Museos Arqueológicos Provinciales* (Madrid), volum XI-XII (1950-1951) [publicació: 1953], pàg. 22, núm. 46 + lám. VII. També té similituds amb una altra, de procedència desconeguda, que publica Almagro en el mateix article (pàg. 22, núm. 48 + lám. VII).

<sup>6</sup> PALOL, Pere de: "Fibulas y broches de cinturón de época visigoda en Cataluña", *Archivo Español de Arqueología* (Madrid), tom XXIII (1950), pàg. 82 + fig. 7, 6.

<sup>7</sup> No hem pogut veure el treball de NOLLA, Josep Maria; SAGRERA, Jordi: *Civitas Impuritanæ Coemeteria. Les necròpolis tardanes de la Neàpolis*, Universitat de Girona ("Estudi General", núm. 15), Girona 1995. Vegeu PUIG I GRIESENBERGER, Anna Maria: "Bronzes d'indumentària de la zona nord-oriental de Catalunya (segles VI-VII)", *Del romà al romànic. Història, art i cultura de la Tarraconense mediterrània entre els segles IV i X*, Enciclopèdia Catalana, SA, Barcelona 1999, pàg. 323 (amb una fotografia en color en la pàg. 322).

<sup>8</sup> Vegeu RIPOLL I LÓPEZ, Gisela: "Bronzes d'indumentària personal", *Del romà al romànic. Història, art i cultura de la Tarraconense mediterrània entre els segles IV i X*, Enciclopèdia Catalana, SA, Barcelona 1999, pàgs. 305-309.



*Croquis de Salvador Vilaseca de la placa de Rojals i de la de Rojalons, a l'anvers i al revers d'un tros de paper reaprofitat del sobre d'una carta*

Poc després de la troballa —i per mitjà del descobridor— va poder veure la peça el prehistoriador reusenc Salvador Vilaseca Anguera (1896-1975). No la va arribar a publicar, però entre la seva documentació personal (dipositada actualment a Reus, en el Museu Comarcal que porta el seu nom) hem trobat un retall de paper amb un dibuix esquemàtic de la placa i diverses notes i referències bibliogràfiques (al dors hi ha també un esquema de la placa trobada l'any 1967).<sup>9</sup> La bibliografia que hi cita (Palol, Almagro) demostra que la va trobar prou interessant com per encetar el seu estudi.

<sup>9</sup> Agraïm a la directora del Museu Comarcal Salvador Vilaseca les facilitats donades per a la reproducció d'aquest petit però interessant document.