

El primer habitant de la Conca de Barberà amb nom conegut. Notícia d'una inscripció romana trobada a Solivella

Jordi López Vilar

El primer habitant de la Conca de Barberà amb nom conegut. Notícia d'una inscripció romana trobada a Solivella

Jordi **López Vilar**

*jlopez@icac.cat

Institut Català d'Arqueologia Clàssica

Resum: Notícia d'un petit fragment de ceràmica romana localitzat al terme de Solivella que du inscrit el nom del seu propietari. Data del segle I i és, de moment, el primer habitant de la Conca amb nom conegut.

Paraules clau: Epigrafia sobre *instrumentum domesticum*, onomàstica llatina, *terra sigillata*, Solivella.

La Conca de Barberà formava part, en època romana, del vast territori de la ciutat de Tàrraco. Era una zona fèrtil agrícolament que estigué densament poblada, com mostren els nombrosos jaciments rurals que, escampats arreu, es fan presents a través de les seves restes. I també, malgrat estar encerclada de serralades, ben comunicada, com a zona de pas de la via que menava de Tarragona cap a Lleida i el nord-oest peninsular. Malauradament, no existeix un estudi de conjunt sobre el món romà en aquestes terres i per tant en tenim encara un desconeixement considerable. Les excavacions arqueològiques realitzades en jaciments romans són escasses i les inscripcions romanes conegudes es poden comptar amb els dits d'una mà.

Un patrimoni epigràfic tan migrat contrasta en gran manera amb la riquesa que presenta la capital, Tàrraco, que gaudeix d'un dels conjunts epigràfics més rics de l'Occident romà. De fet, tret de la inscripció de Riudabella, força malmesa, no coneixem cap més text sobre pedra. La interessant inscripció de Riudabella és en realitat una senyalització de propietat d'aigua que ens informa sobre l'organització, per part de l'emperador Adrià, de l'explotació agrícola d'unes terres improductives, probablement de propietat imperial o senatorial, mitjançant la privatització d'una part de terreny públic en les quals hi eren incloses unes fonts. El text, tot i el seu estat llacunós, permet suposar que l'emperador va autoritzar que l'aigua caduca fos utilitzada pel propietari d'un *fundus*. La data d'aquesta inscripció és dels anys 122/123 dC, moment en què Adrià estigué a Tarragona¹.

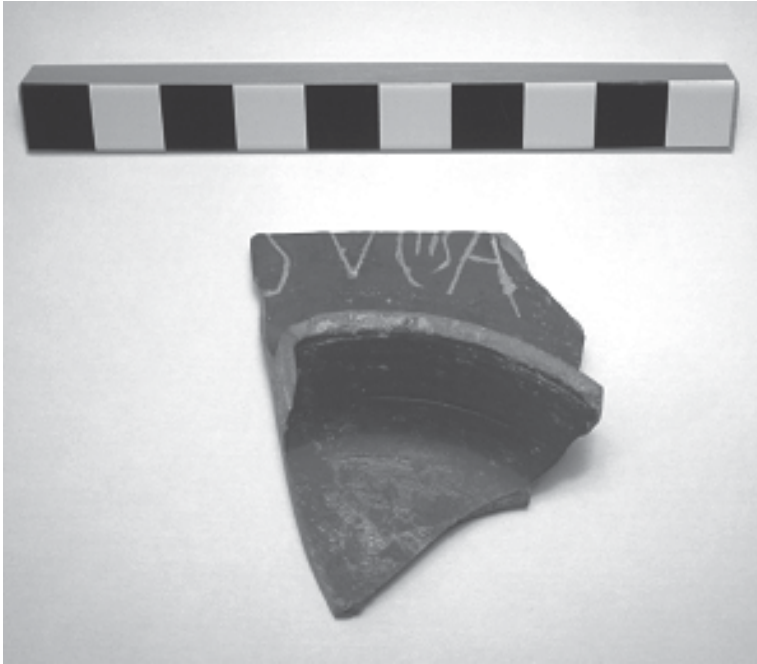


Figura 1. Fragment de *terra sigillata* amb nom inscrit.

A banda d'aquest document, no coneixíem cap més inscripció romana² a la comarca, però una troballa casual, realitzada dins el terme municipal de Solivella, ens ha aportat una segona inscripció. En aquest cas, es tracta d'un fragment de ceràmica en el que hi figuren unes lletres (fig. 1). Evidentment, es tracta d'un text d'un caràcter diferent al que acabem de referenciar; simplement un nom gravat amb un punxó en el fons d'un plat fet amb la intenció d'identificar el seu propietari.

Aquest objecte fou trobat ja fa anys pel Sr. Francesc Llagostera en unes terres abans dedicades al conreu de la vinya i ara a sembrats, al nord de Solivella, en la partida de les Comes³. En aquest lloc existeix una àrea d'uns 5.000 m² on s'observa ceràmica romana, pertanyent als segles del II aC al II dC, que indica la presència d'un poblament pretèrit que cal inscriure en l'arc cronològic esmentat. El material arqueològic visible en superfície és escàs i es limita als tipus següents: àmfores i ceràmica comuna ibèrica, àmfores púnico-ebussitanes, àmfores itàliques i ceràmica comuna romana, *terra sigillata* itàlica, *terra sigillata* sud-gàl·lica, *terra sigillata* africana A, ceràmica de parets fines i algun tros de *dolium* i *tegula*. El fragment que aquí estudiem ha estat dipositat al Museu Comarcal de la Conca de Barberà i actualment forma part de les seves col·leccions.

La inscripció es pot descriure com un grafit realitzat sobre la superfície engalbada d'una pàtera de *terra sigillata* itàlica⁴. Es troba en la cara inferior, junt al peu que serveix de base al recipient. S'hi llegeixen clarament 6 lletres parcialment conservades: SVCESA. La quarta lletra és una E cursiva (per tant, representada amb dues línies verticals). Es tracta d'un nom en el que s'han omès les consonants repetides i que transcrivim així:

Suc<c>es<s>a

Successa és un nom femení freqüent en l'onomàstica llatina, com també la seva versió masculina, *Successus*. De fet, a Tarragona, sense haver d'anar més lluny, hi ha diverses inscripcions de personatges homònims, com per exemple *Marcus Aurelius Successus*, un llibert que exercí el càrrec de subprocurador de la *vicesima hereditatum*, un impost que gravava les herències que no es transmetien per via directa (CIL II²/14, 1091). O bé *Publius Aelius Successus*, que ostentà un càrrec en el funcionariat provincial: el de tabulari de la província Hispania Citerior (CIL II²/14, 1094). O bé *Quintus Ovilius Successus* (CIL II²/14, 1289); *Caius Clodius Successus* (CIL II 4969,17a); *Lucius Munatius Successus* (CIL II 4969,37); o *Flavia Successa* (CIL II²/14, 1558).

El nom escrit sobre el vas permet saber el nom de la seva propietària i, per tant, el nom d'un dels habitants del jaciment romà de les Comes (Solivella). Atenent que el plat de ceràmica es pot datar entre final del segle I aC. i les primeres dècades del I dC, podem afirmar que aquesta *Successa* és el primer habitant de la Conca de Barberà que en coneixem el nom.⁵

Notes

- 1.- Diana Gorostidi: *Ager Tarraconensis 3. Les inscripcions romanes*, Tarragona, 2010, p. 100.
- 2.- Al Museu Comarcal de la Conca de Barberà (Montblanc) s'exposa un fragment de *terra sigillata* itàlica amb un nom gravat a punxó: LICINIVS. Cal advertir que aquest fragment de ceràmica procedeix de Tarragona, concretament del carrer Jaume I, a l'alçada de la plaça de Braus. Ingressà al Museu l'any 1969 per donació (agraïm la notícia al Dr. Ramon Viñas Vallverdú).
- 3.- S'hi arriba agafant el camí de les Comes i de Rocallaura (1,3 km.)
- 4.- No és possible identificar la forma en el repertori de *terra sigillata* itàlica per les reduïdes mides del fragment i per l'absència de la vora.
- 5.- Certament existeix una estela ibèrica, per tant més antiga, amb noms propis conservada a Santa Coloma Q., però procedeix de Civit (Talavera), i per tant a la comarca de la Segarra. Vegeu Javier Velaza: «Una nueva lápida ibérica procedente de Civit (Tarragona)», *Pyrenae*, 24, (1993), p. 159-165; M. Isabel Panosa Domingo: *Inscripcions ibèriques de les comarques de Tarragona*, Trama 2, ICAC, 2015, p. 15.

Rebuda: Febrer 2016

Valoració: Dra. Diana Gorostidi (URV).

Acceptació: Abril 2016.