A white marble sculpture of the Virgin Mary holding the Christ Child. The Virgin Mary is depicted with a serene expression, her hands gently cradling the infant Jesus. The Christ Child is shown with curly hair, looking towards the viewer. The sculpture is set against a plain white background.

**Una obra inèdita d'Isidre Espinalt (1658-1737)
de Sarra. Una fina alabastrina
vers el seu germà Pau**

Joan Yeguas i Gassó

• Una obra inèdita d'Isidre Espinalt (1658-1737) • de Sarral. Una finesa alabastrina vers el seu • germà Pau

• Joan Yeguas i Gassó
 • joan.yeguas@mnac.cat

Resum: Atribució d'una nova obra a l'escultor barroc Isidre Espinalt i Serra-rica, originari del Bages i establert a Sarral. Es tracta d'una peça que se li adjudica a través de dues premisses: la primera, pel parentiu amb la família Espinalt, des del germà de l'artista fins a l'actualitat, passant per dotze generacions i, en segon terme, pel vincle estilístic amb la resta de la seva producció artística coneguda.

Paraules clau: escultura, barroc, Sarral, Fals, Campserver

Abstract: Attribution of a new work in the baroque sculptor Isidre Espinalt i Serra-rica, from Bages and established in Sarral. It is a piece that is awarded through two premises: first, the relationship with the family Espinalt from the brother of the artist to the present, through twelve generations, and, secondly, by stylistic link with the rest of his artwork known.

Keywords: sculpture, Baroque, Sarral, Fals, Campserver

En l'àmbit de l'escultura, el cognom Espinalt està vinculat a una família d'artistes que durant cinc generacions van desenvolupar la seva activitat entre finals del segle XVII i la primera meitat del segle XIX. L'iniciador de la nissaga d'artistes i protagonista d'aquest article és Isidre Espinalt i Serra-rica (Sant Joan d'Oló, 1658 – Sarral, 1737), format dins la important indústria escultòrica que es va desenvolupar a la comarca del Bages en aquella època, on destaca la figura de Joan Grau. Espinalt hauria entrat al taller de Pau Sunyer, deixeble de l'esmentat Grau, però aviat es va independitzar i es va instal·lar a Sarral per aprofitar les importants pedreres d'alabastre. Educat en el treball de la fusta, va fer un seguit de retaules a diferents parròquies de l'arquebisbat de Tarragona (Montblanc, Valls, la Selva del Camp, Passanant, Maldà, Maspujols, l'Aleixar, Vilaverd, Bràfim, el Pont d'Armentera, Barberà de la Conca i Cornudella de Montsant). Però a Sarral podia emprar i comerciar amb l'alabastre, material més noble i usat per comitents amb més poder adquisitiu. Cal referenciar la influència que li haurien exercit les obres alabastrines de Joan Grau, ajudat pel seu fill Francesc, en el monestir de Poblet, realitzades entre 1659 i 1673. Espinalt va feinejar amb alabastre en els centres religiosos més importants dels bisbats de Tarragona i Tortosa: la catedral de Tarragona, la cartoixa d'Escaladei o el monestir de Poblet, i va tenir un destacat comitent en el bisbe

Auter de Tortosa (gràcies a ell se'n coneixen obres a la catedral tortosina i a dues esglésies conventuals de la capital del Baix Ebre)¹.

Ara estem en disposició de vincular una nova obra, inèdita, a l'escultor Isidre Espinalt i Serra-rica. Ho farem a través de dues premisses. Primera, el fet de poder vincular els quatre propietaris actuals amb l'escultor Espinalt, ja que són descendents seus directes, i encara en mantenen el cognom. Segona, l'escultura no ofereix dubtes quant a estil. En resum, tal com afirma el títol, es tracta d'un nou Espinalt que entra dins la família (una nova branca familiar amb un progenitor comú i nova obra dins el llegat de l'artista).

Parentiu amb la nissaga Espinalt (vegeu fig. 1)

Els actuals propietaris són tres cosins residents a Barcelona: Carme Calvet Espinalt, i els germans Joaquim i Joan Subirana Espinalt. Els tres tenen un avi en comú: Joan Espinalt Farreras. Joan Espinalt es va casar cap al 1913 amb Lluïsa Nolla Sardà, amb qui va tenir dues filles: Carme Espinalt Nolla (1914-2007), mare de Carme i Albert Calvet (aquest darrer va morir el 1969 amb 15 anys) i Pepita Espinalt Nolla (1918-2005), mare de Joaquim i Joan Subirana.

Joan Espinalt era fill de Martí Espinalt Pla. Aquest darrer havia nascut el 1861 al mas Campserver de Fals (municipi de Fonollosa, el Bages), era el tercer dels cinc fills que Pasqual Espinalt Aloy va tenir amb la seva primera muller, Anna Pla Xipell (difunta el 1891); i va tenir una madrastra, ja que el seu pare va casar-se en segones núpcies amb Dolors Malagarriga Canals. El 1893, Pasqual Espinalt desheretava els fills del seu primer matrimoni, i instituïa hereu al fill mascle que nasqués de la segona, fet que mai va arribar a succeir. Martí Espinalt es va casar amb Carme Farreras Noguera (fig. 2) i van tenir quatre fills: Joan, Valentí, Lluís i Dolors. Quan Dolors Malagarriga va morir (1909), va deixar l'herència a una filla de Martí Espinalt: Dolors Espinalt Farreras. El mas, però, a causa dels deutes, va passar als germans de Dolors Malagarriga².

Actualment, la masia Campserver (fig. 3) és propietat d'una fundació cristiana, anomenada Fundació Ramona Malagarriga Espina. L'immoble s'ha transformat en casa d'espiritualitat i es lloga a grups de persones. El nom Campserver prové d'un àlies amb el qual era conegut un propietari del mas en el segle XVI, que realment es deia Jaume Picalques. A inicis del segle XVII, l'àlies va esdevenir cognom familiar dels amos. Però el nom s'ha corromput, i ara es coneix com «Can Server» (així surt als mapes) o «Can Cerver» (aquest és el rètol penjat a l'entrada del mas). La masia és dins l'antic terme de Fals, però molt a prop de Sant Joan de Vilatorrada, prop de la riera de Fals. Però com poden vincular-se aquestes persones cognominades Espinalt amb els escultors barrocs? El primer Espinalt del mas Campserver és Pau Espinalt que cap al 1681 es casa amb la pubilla de la casa, Maria Agnès Campserver Vilardés. Qui era aquest Pau Espinalt? Era un noi de Sant Joan d'Oló, fill d'Andreu i Marianna³; per tant, era germà de l'iniciador de la nissaga Isidre Espinalt

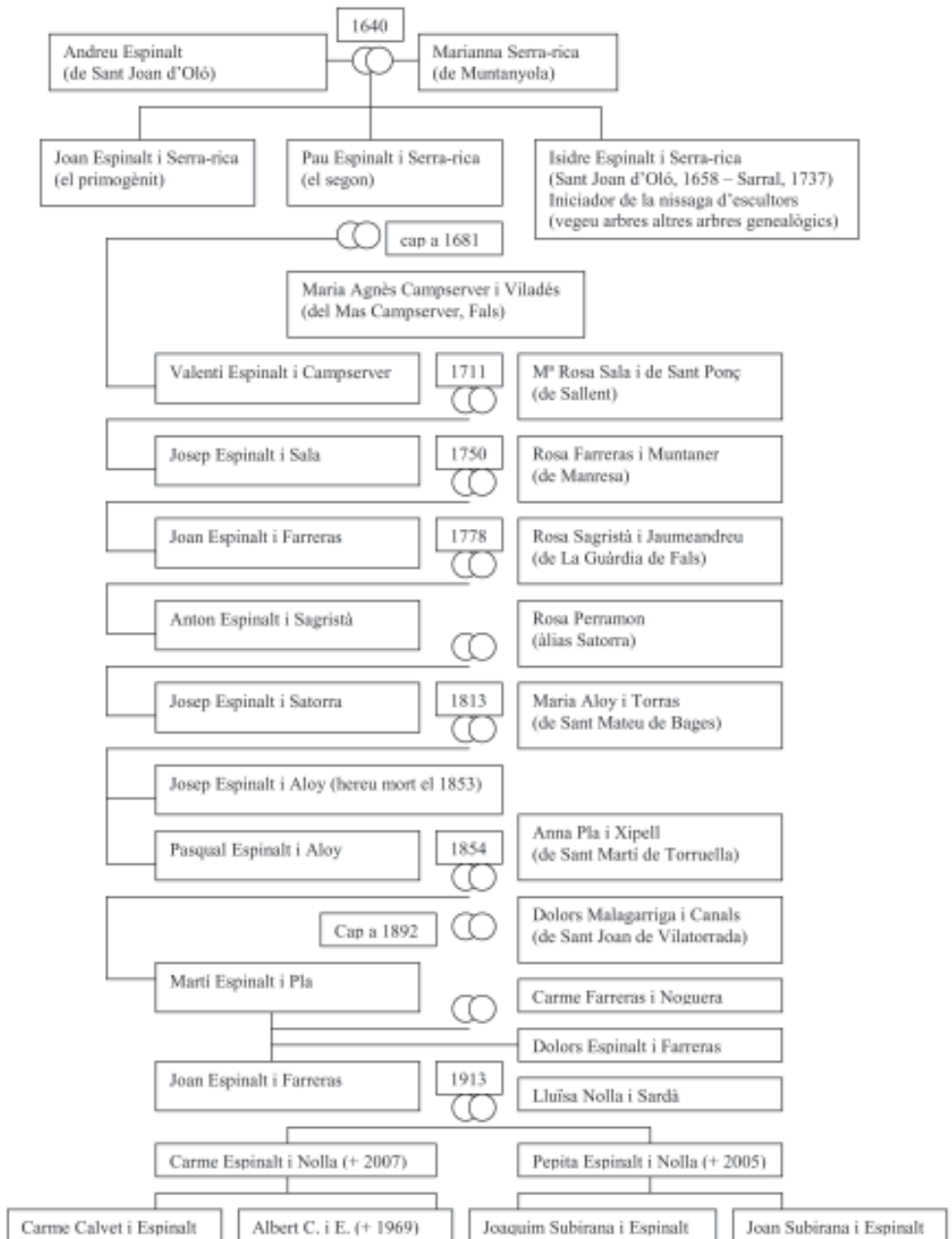


Fig. 1.- Arbre genealògic de la família de Pau Espinalt i Serra-rica des del segle XVII fins a l'actualitat (elaborat per J.Y.).

i Serra-rica, ja que havien nascut al mateix lloc, tenien el mateix cognom, els noms dels pares eren els mateixos i, a més, sabem que Isidre va tenir dos germans: un es va dir Joan (el primogènit) i l'altre Pau⁴. Pau Espinalt i Serra-rica, que féu modificacions a l'antiga masia Campserver, el 1707 va edificar una sala gran envoltada d'habitacions, amb obertures a llevant i a ponent, així com una llinda datada a cada banda. L'antiga entrada, amb arc de mig punt adovellat, va passar a ser un celler mig soterrat, i el 1718 va avançar la façana de ponent amb un porxo i unes cambres (on consta la data epigràfica). També es van executar dues gran tines a la banda nord-est del conjunt (al Pla de Bages –recordem que una tina és una cavitat practicada a terra per trepitjar el raïm o dipositar el most–).



Fig. 2.- Retrats del matrimoni format per Martí Espinalt Pla i Carme Farreras Noguera (foto: Arxiu Família Espinalt Nolla).

Vincles estilístics amb Isidre Espinalt i Serra-rica

L'obra en qüestió és una marededéu amb l'infant als braços, imatge que s'aixeca sobre una peana motllurada amb la representació d'un cap d'àngel alat (fig. 4). L'escultura és d'alabastre amb força vetes, característica comuna de la pedra alabastrina que trobem a Sarral, vila on es va instal·lar la família d'escultors. Les mides de la figura són 49,5 x 20 x 18 cm. La peana fa 8 cm d'alçada és un pedestal amb sòcol més ample que la cornisa (20 x 17,5 contra 17 x 14,5 cm). La imatge es degué ubicar en una petita fornícula que encara hi ha al menjador del mas Campserver.

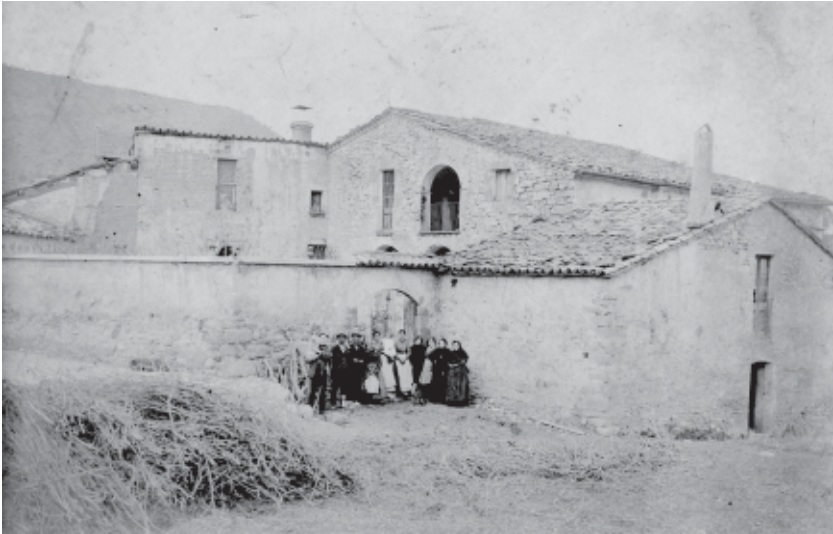


Fig. 3.- Mas Campserver a Fals, l'any 1913 (foto: Arxiu Família Espinalt Nolla).

La marededéu vesteix una saia de màniga curta, a sota porta camisa de mànigues amples, i es cobreix amb un mantell mal col·locat (ja que té l'espatlla dreta destapada, li cobreix el cap i amb el braç esquerre arreplega el volum que cau per aquella banda). La cama dreta de la marededéu està més avançada, s'observa el seu volum sota el mantell, d'on sobresurt el peu, i, en canvi, el peu esquerra apunta tímidament per fer notar que existeix. Ella porta el cabell llarg i arrissat, que li arriba a prop les espatlles i, a la part superior, li queda recollit amb un petit llaç. El nen està assegut al braç esquerre de la mare, i sembla que es mogui, o almenys té un fort neguit intern, pel qual gira el cap vers la seva esquerra. Hi ha un joc de les quatre mans: la mare el sustenta per la cuixa i li subjecta els ditets; mentre el nen tira enrere la seva mà esquerra, i amb la mà dreta agafa el mantell de la seva mare per bellugar-se, o intentar desfer-se del seu control. Enfront del dinamisme de Jesús, la marededéu ofereix un contrast hieràtic pel que fa al cos. Ambdós personatges porten un petit forat al cap, en el qual encara hi ha restes de fusta del que seria el suport d'una auréola nimbada. El peuet esquerre del nen mostra la part dorsal o empenya molt erosionada, segurament a causa del fregament continu de les persones, a través del tacte manual o els petons, en actes de reverència religiosa davant l'escultura.

Estilísticament, s'ha de relacionar amb Isidre Espinalt i Serra-rica, el qual l'hauria regalat (més aviat) o venut (ho ignorem) al seu germà Pau. El seu estil es percep en el cap de l'infant (fig. 5), amb la forma de tancar els ulls i el treball dels rínxols (moguts i ben definits), que remetien als angelets que el 1693 Espinalt féu per a la capella de la Mare de Déu de la Cinta (fig. 6),



Fig. 4.- Isidre Espinalt i Serra-rica, Mare de Déu amb Infant, col·lecció particular, Barcelona (foto: J.Y.).



Fig. 5.- Isidre Espinalt i Serra-rica, cap del Nen, detall de la Mare de Déu amb infant, 1680-1690, col·lecció particular, Barcelona (foto: J.Y.).

Fig. 6.- Isidre Espinalt i Serra-rica, cap d'àngel, detall dels fragments d'obra que va fer a la capella de la Mare de Déu de la Cinta, 1693, catedral de Tortosa (foto: Joan-Hilari Muñoz Sebastià).





Fig. 7.- Isidre Espinalt i Serra-rica, drapejat, detall de la Mare de Déu amb infant, 1680-1690, col·lecció particular, Barcelona (foto: J.Y.)



Fig. 8.- Isidre Espinalt i Serra-rica, drapejat d'apòstol, detall del Sant Sopar (procedent de la cartoixa d'Escaladei), 1695, MNAC, Barcelona (foto: Servei Fotogràfic del MNAC).)

o als àngels del sagrari que el mestre va realitzar el 1696 per a l'altar major de la catedral de Tarragona. Un altre tret característic d'Espinalt és la manera d'obrar el drapejat, amb contorns rotunds i plecs angulosos (fig. 7); fixeu-vos en els drapejats de les imatges de l'esmentat sagrari tarragoní o dels apòstols del Sant Sopar procedent de la cartoixa d'Escaladei (1695) ara al Museu Nacional d'Art de Catalunya (fig. 8).

Notes

- (1) Per a la seva trajectòria, vegeu: Joan FUGUET i SANS, «Els escultors Espinalt de Sarral i el retaule de Sant Victorià de Barberà de la Conca», *Aplec de Treballs*, (Montblanc), 3 (1981), p. 269-278; Josep M. GRAU i PUJOL - Roser PUIG i TÀRRECH, «La nissaga dels escultors Espinalt, de Sarral, i la seva producció artística. Algunes aportacions», *Quaderns d'Història Tarraconense* (Tarragona), VIII (1989), p. 75-94; José SÁNCHEZ REAL, «Más sobre el escultor Espinalt», *Quaderns d'Història Tarraconense* (Tarragona), XI (1992), p. 79-90; Mercè VIDAL SOLÉ, «Noves obres dels escultors Espinalt de Sarral», *Aplec de Treballs* (Montblanc), 10 (1992), p. 215-256; Carles DORICO, «Noves dades sobre el escultor Isidre Espinalt», *Recull Miquel Melendres i Rué (1905-1974)*, Tarragona, 1995, p. 97-114; Salvador-J. ROVIRA GÓMEZ, «Un nou retaule d'Isidre Espinalt i Serradica (1695)», *Recull de treball «El Baluard»*, (Sarral), 1 (1997), p. 157-159; Carles DORICO, «Els escultors sarraïlencs de la família Espinalt i les seves obres (I)», *Aplec de Treballs*, (Montblanc), 16 (1998), p. 71-118; Carles DORICO, «Els escultors sarraïlencs de la família Espinalt i les seves obres (i II)», *Aplec de Treballs* (Montblanc), 18 (2000), p. 131-166; Roser PUIG i TÀRRECH, «Els Espinalt: una nissaga d'escultors d'origen olonenc establerts a la Conca de Barberà (segles XVII-XIX)», *Modilianum. Revista d'Estudis del Moianès* (Moià), 29 (2003), p. 23-38; Joan-Hilari MUÑOZ SEBASTIÀ, «Les relacions artístiques entre l'escultor Isidre Espinalt i el bisbe de Tortosa Fra Sever-Tomàs Auther», *Recull de Treballs* (Sarral), 3 (2004), p. 113-126; Gabriel SERRA CENDRÓS, «Una obra desconeguda d'Isidre Espinalt: la imatge de Sant Francesc Xavier de l'església de Santa Maria de Montblanc (1729)», *Aplec de Treballs* (Montblanc), 23 (2005), p. 175-178; Joan Hilari MUÑOZ SEBASTIÀ, «Quatre noves escultures d'Isidre Espinalt i Serradica a la catedral de Tortosa (segle XVII)», *Aplec de Treballs* (Montblanc), 27 (2009), p. 197-206; Vicenç AGUADO - Ramon RIBERA GASSOL, «El retaule de la Mare de déu del Roser. Una obra de l'escultor Isidre Espinalt (fill)», *Talaia* (el Vilosell), 10 (2009), p. 4-8; Joan YEGUAS, «Obres del MNAC procedents de Poblet, Escaladei i Ciutadilla», *Urtx* (Tàrraga), 23 (2009), p. 183-195; Joan-Hilari MUÑOZ SEBASTIÀ - Joan YEGUAS, «Els Espinalt de Sarral i els retaules de sant Ruf i sant Agustí de la catedral de Tortosa (segle XVIII)», *Aplec de Treballs* (Montblanc), 28 (2010), p. 145-164; Joan-Hilari MUÑOZ SEBASTIÀ, «Les obres d'Isidre Espinalt a les Terres de l'Ebre», *Art i cultura (Història de les Terres de l'Ebre, V)*, Tortosa, 2010, p. 216-217.
- (2) Ernest MOLINS i ROCA, «Mas de Campserver (2ona. part)», *Falchs. Fulls de divulgació de la història de Fals* (Fals), 13 (2005-abril), p. 106-108.
- (3) Ernest MOLINS i ROCA, «Mas de Campserver (1era. part)», *Falchs. Fulls de divulgació de la història de Fals* (Fals), 26 (2006-maig), p. 210-212.
- (4) Vegeu: Carles DORICO, «Noves dades sobre el escultor Isidre Espinalt...», *op. cit.*, p. 100-103.

Recepció: Gener 2012

Valoració: Albert Velasco, Conservador del Museu de Lleida
(diocesà i comarcal)

Acceptació: Març 2012