

LES ESTELES FUNERÀRIES DEL MUSEU COMARCAL DE LA CONCA DE BARBERÀ (I): PECES PROCEDENTS DE LES ESGLÉSIES DE SANT FRANCESC I SANT MIQUEL DE MONTBLANC*

Joan Josep MENCHON i BES

RESUM

En aquest article donem notícia de dos grups d'esteles del Museu Comarcal de la Conca de Barberà, procedents de diverses donacions o de les actuacions de la institució a Montblanc.

L'estudi d'aquests objectes arqueològics a Catalunya és encara petit si el comparem amb el que es té en altres punts de la Península Ibèrica o del continent. Ara bé, la recerca a diverses comarques està donant un important fruit, en especial a la Conca de Barberà on hem pogut localitzar més de cent cinquanta peces⁽¹⁾.

El món funerari medieval és un tema que comença a ésser conegut a Catalunya. Durant els darrers anys, la investigació històrica, arqueològica i etnogràfica s'ha fixat en aquest important aspecte físic i cultural sempre present en qualsevol col·lectivitat humana. Els estudis sobre la documentació d'arxiu⁽²⁾ han estat acompanyats per l'excavació arqueolò-

*Voldríem agrair l'ajut dels amics del Museu, en especial a En Maties Solé, Na Dolors Mestres així com la inestimable col·laboració d'Esther Fusté i de Salvador Palau Rafecas «Galo» i el valuós ajut del company de treball i amic Xavier Solé. Tampoc vull oblidar l'interès del bon amic el Dr. José Sánchez Real.

(1) Aquest projecte es desenvolupa per l'Arxiu d'Esteles Discoïdals dels Països Catalans del Carrutxa Centre de Documentació sobre Cultura Popular, i té com a objectiu l'estudi interdisciplinari del món funerari a partir del coneixement de dits materials arqueològics.

(2) Per exemple CLARAMUNT 1986-87.

gica⁽³⁾. de diverses necròpolis, treballs de tipus etnogràfic⁽⁴⁾, metodològic⁽⁵⁾ o interessantíssimes investigacions a partir de l'Antropologia Física⁽⁶⁾.

Tot i comptar amb un gran nombre de dades, en especial de tipus arqueològic, no tenim potser encara una imatge del tot completa del món funerari medieval català. Malgrat els avenços, la majoria de les informacions procedeixen de la Catalunya Vella, d'uns moments cronològics alt-medievals i d'uns espais rurals. Desconeixem gairebé tot dels cementiris islàmics i jueus, i encara menys dels visigots. Una ullada, posem per cas, als enterraments excavats a la roca, ens mostra la gran quantitat que se'n coneixen a la Catalunya Vella, i els pocs que hem localitzat a la resta del país, en especial a les nostres comarques⁽⁷⁾.

Si ens fixem en l'estudi de les necròpolis de lloses o cistes, ens adonem que hi ha una important quantitat de ressenyades a la «província» de Tarragona encara que ben poques són les estudiades correctament, oferint un coneixement escàs en contraposició al ja paradigmàtic cas de la Catalunya central⁽⁸⁾. A més, cal afegir que existeixen pocs estudis sobre l'epigrafia funerària, simbologia, sarcòfags, etc.

LES ESTELES, DEFINICIÓ I CARACTERÍSTIQUES

Un dels temes fins fa poc menys desenvolupats és el de les senyalitzacions dels enterraments. Sabem que tota sepultura està fitada d'una forma o altra de tal manera que es pugui identificar. Aquest senyal és també un punt simbòlic on s'enllaça el món dels vius i dels morts, és on es fan les pregàries als difunts, s'ofereixen flors, aliments⁽⁹⁾, etc. La seva forma varia al llarg de l'espai i el temps, des de simples pedres tan sols ficades a la capçalera de les tombes a elaborats cippus en forma i decoració.

Una estela és un objecte destinat a senyalitzar un lloc o un fet. Sol estar realitzada en un suport, més o menys durable, com ara la pedra, la

(3) Vid *Necròpolis* 1982.

(4) Vid.: ALLUÉ 1983; BARANDIARÁN 1981; PALOMAR 1988 e/p.

(5) RIU-BOLÓS 1982.

(6) Un interessantíssim estudi del món medieval català a partir de les dades de l'antropologia física és VIVES 1990.

(7) MENCHON e/p.

(8) Actualment, dins el projecte d'elaboració del volum de les comarques del Camp de Tarragona i Conca de Barberà de la Catalunya Romànica s'estan compilant totes les dades arqueològiques fins a les acaballes del segle XIII, inèdites i editades.

(9) BARANDIARÁN 1981.

fusta, el metall, la ceràmica,... La seva utilitat és doncs diversa, i trobem casos en què s'usen per recordar un fet històric, per fitar o assenyalar el lloc on s'ha esdevingut alguna activitat humana, etc.

Un dels usos més corrents de les esteles és el funerari i com ja hem dit, un dels costums funeraris més estesos és la senyalització dels enterraments. Això es fa de diverses formes, des d'un gran monument, fins a una petita pedra, falcada a la capçalera del túmul.

Així, podríem definir l'estela funerària com un objecte, un artefacte, de material més o menys durable —com ja hem dit abans— destinat a senyalitzar un enterrament⁽¹⁰⁾. A l'Edat Mitjana, aquest ús es fa palès deixant nombrosos vestigis materials. La seva funció és ben clara, senyalització dels enterraments medievals i delimitació, molt probablement, de les sagres⁽¹¹⁾. Sembla ser, segons el Prof. Riu⁽¹²⁾, que a Catalunya durant els segles X i XI, dominaven les esteles de tipus rectangular. En canvi, a la centúria següent, i sobretot al segle XIII, dominen les de tipus discoïdal. L'estela discoïdal perdura en alguns llocs, com Euskadi, fins el segle XIX⁽¹³⁾. La davallada de la seva utilització hauria de relacionar-se, possiblement, amb nous usos funeraris —com en nínxol, la creu, l'estela tabular, els vasos funeraris dins les esglésies,... —així com amb el trasllat dels cementiris fora vila per raons higièniques⁽¹⁴⁾.

És llavors quan moltes d'aquestes peces es desen o reaprofiten. Algunes resten en els antics fossars parroquials, d'altres es fan servir per decorar i delimitar els cementiris, rematant els murs de tanca, altres són fixades sobre les esglésies i campanars, fan de creu de terme... Tampoc manquen les que s'han destruït i deteriorat per l'acció humana, les espoliades o les que s'han pogut salvar i es troben en museus i altres institucions que es dediquen a servir el patrimoni cultural.

En tota estela podem diferenciar, almenys teòricament, dues parts: una dedicada a fixar la peça —el peu— i una altra —el cap— que serà vista, on trobarem les decoracions que n'existeixin. Tipològicament, en trobarem de cap rectangular, discoïdal, poligonal, etc. existint també diferents tipus de peus⁽¹⁵⁾.

(10) Vid.: MENCHON 1986-87.

(11) CASA 1990.

(12) Ens referim especialment al seu treball: RIU 1982.

(13) BARANDIARÁN 1981.

(14) MENCHON 1988-89b.

(15) MENCHON 1988 c/p.

LES ESTELES FUNERÀRIES DE LA CONCA DE BARBERÀ

Des de fa més de cinc anys estem portant a terme l'inventari de les esteles de la Conca, havent localitzat, com ja hem dit més amunt, més de cent cinquanta peces que caldrà relacionar amb les existents a les comarques veïnes. Tot sembla apuntar que a les comarques de la Conca, Garrigues, Segarra, Urgell, part de l'Anoia, Camp de Tarragona, Terra Alta, Ribera, Baix Ebre i Montsià hi ha un important nombre d'esteles discoïdals. No podem dir gaire més de les altres comarques dels Països Catalans, encara que tot apunta que no hi són absents, sense poder dir, però en quina densitat o cronologia. Els llocs on fins ara tenim dades de la seva existència són: Aguiló, Blancafort, Conesa, El Pinetell de Montblanc, Espluga de Francolí, Figuerola, Forès, Glorieta, La Sala, Llorac, Montblanc, Montbrió de la Marca, Poblet, Pontils, Prenafeta, Rauric, Rojals, Santa Coloma de Queralt, Savella de l'Abadiat, Savallà del Comtat, Segura, Senan, Solivella, Vallclara i Vilanova de Prades.

De les esteles localitzades poques són les que es troben *in situ*. Les altres es poden trobar com a decoració de les tanques del cementiri, reutilitzades com a material constructiu, com a creu de terme, de remat de cloquer, a l'interior del temple parroquial, com a senyalització de tomba moderna, al magatzem de materials arqueològics del monestir de Poblet, al seu museu o a les diverses dependències monàstiques, al Museu de Montblanc o al de l'Espluga.

Bastantes de les peces conserven el peu totalment o parcial, de poques no es conserva el disc, i de la resta tan sols en tenim els caps. La majoria de les cares estan decorades amb creus, havent-hi alguns perfils decorats; altres tenen cisellats signes d'ofici, o motius heràldics, geometries (hexafòlies principalment); i representacions fitomòrfiques, *Agnus Dei*, *Dextera Domini* o una crucifixió per destacar alguns exemples. Hem de comptar algunes esteles amb una cara epigrafiada. Generalment, la tècnica d'entallament és el relleu. La incisió s'empra en poques cares. Tipològicament, la majoria de les esteles són discoïdals, tot i que en trobem una de discoïde o sense coll, una nimbada o calada i dues octogonals.

Si prenem com a base les consideracions cronològiques que el Prof. Riu fa sobre les esteles discoïdals catalanes, hem de datar les primeres peces a partir del segle XII, hipòtesi que veiem corroborada en la cronologia de les esteles de Poblet. En efecte, l'existència d'un cementiri de laics al cenobi va ser truncada per la construcció de la muralla que Pere III va fer erigir per a la defensa del recinte monàstic. Segurament aquesta cinta defensiva va afectar els cementiris de Poblet —de la comunitat i dels laics— que estarien al voltant de l'església. Això ens portaria a parlar, en xifres absolutes, d'un conjunt datable, en principi, entre els segles XII i

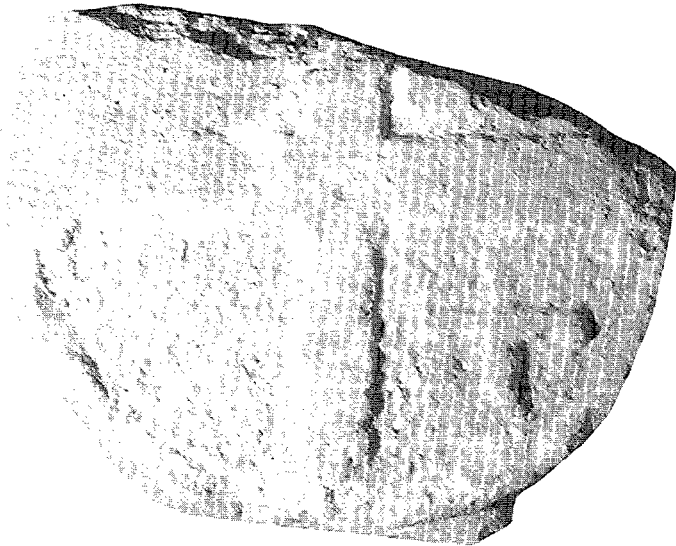
XIV, hipòtesi ratificada per l'epigrafia de les peces així com pel seu estil o els estudis del Prof. Cabestany⁽¹⁶⁾.

Les altres peces de la comarca, com que es troben majoritàriament *ex situ* i tenen unes decoracions que es fan més difícils de datar, encara que les podem suposar medievals. No descartem que la cronologia sigui àmplia, des de l'edat Mitjana fins a l'època moderna. Força significativa és l'epigrafia de les esteles de Solivella, que ens durien als segles XIX-XX. De tota manera cal tenir en compte la possibilitat de reutilització de les peces al llarg dels segles, la qual cosa faria palesa un llarg ús. Passem tot seguit a descriure les peces tema d'aquest article.

(16) CABESTANY 1982a, 1982b.



Estela 01 A. Inventari CAT 1707 MTB 01 A. Autor: Joan MENCHON I BES



Estela 01 B. Inventari CAT 1707 MTB 01 B. Autor: Joan MENCHON I BES

ESTELES PROCEDENTS DEL CEMENTIRI DEL CONVENT DE SANT FRANCESC DE MONTBLANC

Estela núm.: 01.

INVENTARI: CAT 1707 MTB 01.

UBICACIÓ ACTUAL: església de Sant Francesc.

PROCEDÈNCIA: església de Sant Francesc, trobada durant les obres de restauració, l'any 1983, a la paret del magatzem que donava a l'exterior.

ALÇADA TOTAL: 35+? cm⁽¹⁷⁾.

DIÀMETRE DISC: 39 cm.

GRUIX 1: 16 cm.

GRUIX 2: 16 cm.

GRUIX 3: –

COLL: 21 cm.

AMPLADA PEU: –

MATERIAL: pedra calcària.

CONSERVACIÓ: es conserva tan sols el disc fins l'arrancament del coll.

El cap del disc està una mica trencat, es veuen alguns cops que afecten les decoracions i restes de morter que mostren el seu reaprofitament com a material constructiu.

TIPOLOGIA CAP: discoïdal.

TIPOLOGIA PEU: –

DECORACIÓ CARA A: dins la bordura doble, creu de braços lleugerament eixamplats (patent) als cantons de la punta sengles hexafòlies perforades i als del cap possiblement dos monts floronats.

DECORACIÓ CARA B: dins una bordura simple, creu de braços lleugerament eixamplats sense arribar però a una creu patent. Al cantó dret de la punta es conserva la decoració d'una petita creu grega.

DECORACIÓ PERFIL: –

TÈCNICA CARA A: baix relleu pla.

TÈCNICA CARA B: baix relleu pla.

TÈCNICA PERFIL: –

(17) En donar les mides de les peces hem adoptat el següent codi (vid. MENCHON 1988 e/p i MENCHON 1991 e/p): en el cas que la mida sigui d'una part trencada i que podem reconstruir, la posem entre parèntesi (x); en el cas que no es pugui s'acompanya d'un interrogant i un signe de sumar (x+?). Gruix 1 és la mida del gruix de la peça a l'alçada del cap, Gruix 2 al coll i Gruix 3 al peu.



Estela 02 A.
Inventari CAT 1707 MTB 02 A.
Autor: Joan MENCHON I BES



Estela 02 B.
Inventari CAT 1707 MTB 02 B.
Autor: Joan MENCHON I BES

Estela núm.: 02.

INVENTARI: CAT 1707 MTB 02.

UBICACIÓ ACTUAL: església de Sant Francesc.

PROCEDÈNCIA: església de Sant Francesc, trobada durant les obres de restauració, l'any 1983.

ALÇADA TOTAL: 60 cm.

DIÀMETRE DISC: (32) cm.

GRUIX 1: 15 cm.

GRUIX 2: 14 cm.

GRUIX 3: 13 cm.

COLL: (16) cm.

AMPLADA PEU: (28) cm.

MATERIAL: pedra calcària.

CONSERVACIÓ: es conserva gairebé sencera, encara que el cap del disc està una mica trencat, es veuen alguns cops que afecten les decoracions, restes de morter que mostren el seu reaprofitament com a material constructiu i la pèrdua d'un dels flancs de la peça, afectant disc i peu.

TIPOLOGIA CAP: discoïdal.

TIPOLOGIA PEU: trapezoïdal de costats rectes o en cua d'oreneta.

DECORACIÓ CARA A: dins la bordura simple, creu de losange de braços curvilinis i perforada al centre, amb una circumferència.

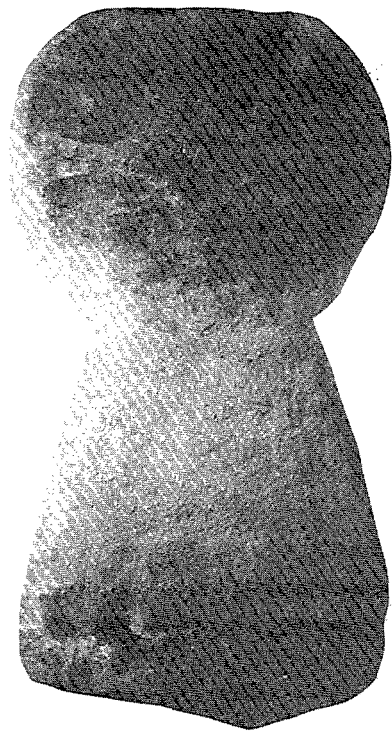
DECORACIÓ CARA B: -

DECORACIÓ PERFIL: -

TÈCNICA CARA A: baix relleu pla.

TÈCNICA CARA B: -.

TÈCNICA PERFIL: -



Estela 03 A.
Inventari CAT 1707 MTB 03 A.
Autor: Joan MENCHON I BES



Estela 03 B.
Inventari CAT 1707 MTB 03 B.
Autor: Joan MENCHON I BES



Estela 03 A detall.
Inventari CAT 1707 MTB 03 A.
Autor: Joan MENCHON I BES



Estela 03 B detall.
Inventari CAT 1707 MTB 03 B.
Autor: Joan MENCHON I BES

Estela núm.: 03.

INVENTARI: CAT 1707 MTB 03.

UBICACIÓ ACTUAL: església de Sant Francesc.

PROCEDÈNCIA: església de Sant Francesc, trobada durant les obres de restauració, l'any 1983.

ALÇADA TOTAL: (75) cm.

DIÀMETRE DISC: 38 cm.

GRUIX 1: 11 cm.

GRUIX 2: 10 cm.

GRUIX 3: 12 cm.

COLL: 20 cm.

AMPLADA PEU: 40 cm.

MATERIAL: pedra calcària.

CONSERVACIÓ: es conserva gairebé sencera, encara que el cap del disc està una mica trencat, es veuen alguns cops que afecten les decoracions, restes de morter que mostren el seu reaprofitament com a material constructiu.

TIPOLOGIA CAP: discoïdal.

TIPOLOGIA PEU: trapezoïdal de costats rectes o en cua d'oreneta.

DECORACIÓ CARA A: dins la bordura creu claviculada de braços curvilinis, el centre de la mateixa és buidat amb un quadre de cairó.

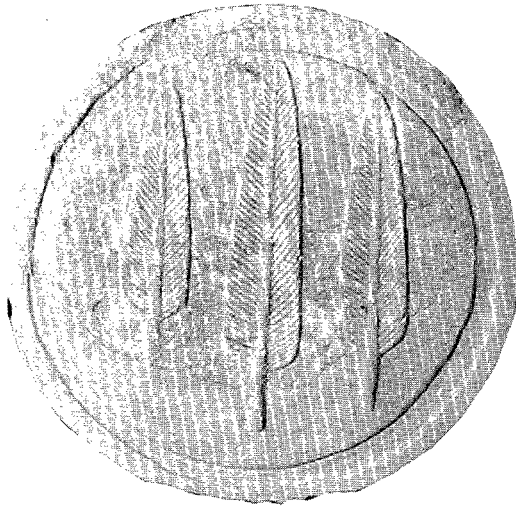
DECORACIÓ CARA B: dins una bordura simple, motiu heràldic format per un escut apuntat. Aquest es presenta quatripartit amb dues fulles als quadres sinistre del cap i destre de la punta, i dues creus lobulades de braços curvilinis perforades amb quadre de cairó o flors de quatre fulles perforades; als quadres restants.

DECORACIÓ PERFIL: –

TÈCNICA CARA A: baix relleu pla.

TÈCNICA CARA B: baix relleu pla. Les decoracions de l'escut són incises excepte els quadres de cairó de les creuetes o flors, que es presenten excisos.

TÈCNICA PERFIL: –



Estela 04 A. Inventari CAT 1707 MTB 04 A. Autor: Joan MENCHON I BES



Estela 04 B. Inventari CAT 1707 MTB 04 B. Autor: Joan MENCHON I BES

Estela núm.: 04.

INVENTARI MUSEU: 1903

INVENTARI: CAT 1707 MTB 04.

UBICACIÓ ACTUAL: Museu.

PROCEDÈNCIA: Església de Sant Francesc, trobada abans de les obres de restauració.

ALÇADA TOTAL: 31+? cm.

DIÀMETRE DISC: 40 cm.

GRUIX 1: 10 cm.

GRUIX 2: -

GRUIX 3: -

COLL: -

AMPLADA PEU: -

MATERIAL: pedra sorrenca.

CONSERVACIÓ: li manca el peu i la punta del disc. El disc està restaurat.

TIPOLOGIA CAP: discoïdal.

TIPOLOGIA PEU: -

DECORACIÓ CARA A: dins la bordura simple, tres plomes, la del centre de dimensions majors que les laterals.

DECORACIÓ CARA B: motiu cruciforme claviculat lanceolat o derivat del Losange. El centre de la creu es forma per una figura geomètrica octogonal de costats concaus. Aquest és perforat i decorat per una creu claviculada o lanceolada també derivada del Losange amb perforació de quadre de cairó.

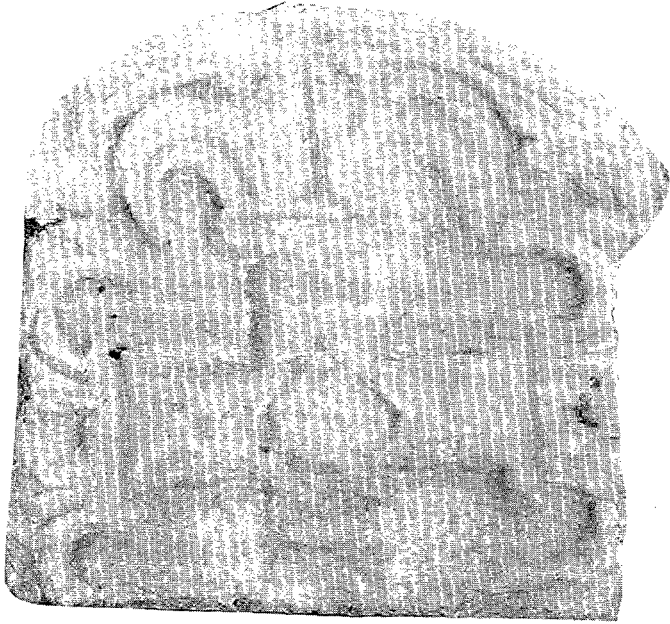
DECORACIÓ PERFIL: -

TÈCNICA CARA A: baix relleu pla.

TÈCNICA CARA B: baix relleu pla.

TÈCNICA PERFIL: -

BIBLIOGRAFIA: inèdita.



Estela 05 A. Inventari CAT 1707 MTB 05 A. Autor: Joan MENCHON I BES



Estela 05 B. Inventari CAT 1707 MTB 05 B. Autor: Joan MENCHON I BES

Estela núm.: 05.

INVENTARI MUSEU: 1902.

INVENTARI: CAT 1707 MTB 05.

UBICACIÓ ACTUAL: magatzem del Museu.

PROCEDÈNCIA: trobada a les obres de restauració de la torre de Cal Perlet (*olim* Cal Casaca) al carrer de Pere III, davant el convent de Sant Francesc, l'any 1969.

ALÇADA TOTAL: 32+? cm.

DIÀMETRE DISC: (46) cm.

GRUIX 1: 12 cm.

GRUIX 2: 2 cm.

GRUIX 3: 3 cm.

COLL: -

AMPLADA PEU: -

MATERIAL: pedra calcària.

CONSERVACIÓ: es conserva tan sols una part del disc, havent estat retallada i motllurada a la cara b en un moment determinat, quan es va reaprofitar.

TIPOLOGIA CAP: discoïdal.

TIPOLOGIA PEU: -

DECORACIÓ CARA A: dins la bordura, creu flordelisada. Presenta les flors remarcades amb un segment a l'arrancament de les mateixes i el centre de la creu està decorat amb un quadre de cairó dins el qual es destaca una flor de sis pètals.

DECORACIÓ CARA B: al peu de la peça, petita motllura, sens dubte posterior a la fàbrica de la peça, feta en reaprofitar-la.

DECORACIÓ PERFIL: -

TÈCNICA CARA A: baix relleu.

TÈCNICA CARA B: -

TÈCNICA PERFIL: -

BIBLIOGRAFIA: inèdita.

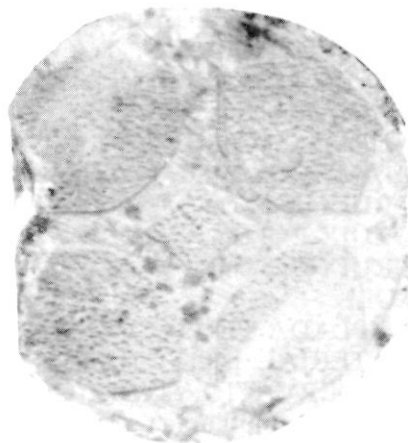


Estela 06 A. Inventari CAT 1707 MTB 06 A.
Autor: Joan MENCHON I BES

Estela 06 A. Detall. Inventari CAT 1707 MTB 06 A.
Autor: Joan MENCHON I BES



Estela 06 A. Detall. Inventari CAT 1707 MTB 06 A.
Autor: Joan MENCHON I BES



Estela 06 B. Inventari CAT 1707 MTB 06 B.
Autor: Joan MENCHON I BES

Estela núm.: 06.

INVENTARI MUSEU: 1905

INVENTARI: CAT 1707 MTB 06.

UBICACIÓ ACTUAL: Museu.

PROCEDÈNCIA: trobada a la bassa del Molí dels Capellans quan es va desmuntar per fer passar la carretera.

ALÇADA TOTAL: 35+? cm.

DIÀMETRE DISC: 35 cm.

GRUIX 1: 12 cm.

GRUIX 2: -

GRUIX 3: -

COLL: 18 cm.

AMPLADA PEU: -

MATERIAL: pedra sorrenca.

CONSERVACIÓ: es conserva tan sols el disc, havent-se perdut el peu a l'alçada del coll. El cap de la peça es presenta trencat i les cares estan força malmeses i erosionades, amb alguns cops i desperfectes.

TIPOLOGIA CAP: discoïdal.

TIPOLOGIA PEU: -

DECORACIÓ CARA A: figura d'un religiós (possiblement un franciscà) dret i en posició orant.

DECORACIÓ CARA B: creu ancorada perforada al centre amb un quadre de cairó. A les àncores es veuen també unes petites perforacions de forma triangular.

DECORACIÓ PERFIL: -

TÈCNICA CARA A: baix relleu. S'aprecien força bé els plecs de la roba de la figura, amb un relleu acurat que fa pensar que sigui obra d'un artista més que un picapedrer.

TÈCNICA CARA B: baix relleu pla.

TÈCNICA PERFIL: -

BIBLIOGRAFIA: inèdita.

OBSERVACIONS: encara que aquesta peça no procedeix d'un lloc proper a Sant Francesc, la seva procedència i la relació del molí amb el convent fa suposar això.



Estela 07 A. Inventari CAT 1707 MTB 07 A.
Autor: Joan MENCHON I BES



Estela 07 B. Inventari CAT 1707 MTB 07 B.
Autor: Joan MENCHON I BES

**ESTELES PROCEDENTS DEL CEMENTIRI DE
L'ESGLÉSIA DE SANT MIQUEL**

Estela núm.: 07.

INVENTARI: CAT 1707 MTB 07.

UBICACIÓ ACTUAL: església de Sant Miquel.

PROCEDÈNCIA: església de Sant Miquel, durant les obres a la sagristia, l'any 1989.

ALÇADA TOTAL: 38+? cm.

DIÀMETRE DISC: (42) cm.

GRUIX 1: 13 cm.

GRUIX 2: 14 cm.

GRUIX 3: –

COLL: (20) cm.

AMPLADA PEU: –

MATERIAL: pedra calcària groguenca.

CONSERVACIÓ: li manca el peu i mig disc en sentit vertical, alguns cops han deteriorat les decoracions.

TIPOLOGIA CAP: discoïdal.

TIPOLOGIA PEU: –

DECORACIÓ CARA A: dins la bordura simple, creu comtal de Tolosa de braços i centre perforats.

DECORACIÓ CARA B: dins una bordura simple, motiu heràldic format per un escut apuntat i penjat. Sota la punta del disc s'endevina una tija que pot ser el pal que sustentaria el disc, a la manera d'un estendart.

DECORACIÓ PERFIL: –

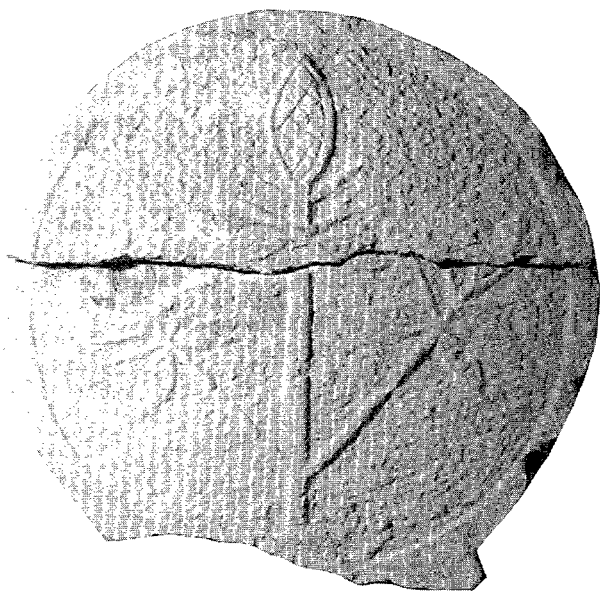
TÈCNICA CARA A: baix relleu pla.

TÈCNICA CARA B: baix relleu pla.

TÈCNICA PERFIL: –



Estela 08 A. Inventari CAT 1707 MTB 08 A. Autor: Joan MENCHON I BES



Estela 08 B. Inventari CAT 1707 MTB 08 B. Autor: Joan MENCHON I BES

Estela núm.: 08.

INVENTARI: CAT 1707 MTB 08.

UBICACIÓ ACTUAL: església de Sant Miquel.

PROCEDÈNCIA: església de Sant Miquel, durant les obres a la sagristia, l'any 1989.

ALÇADA TOTAL: 42+? cm.

DIÀMETRE DISC: 45 cm.

GRUIX 1: 11 cm.

GRUIX 2: 13 cm.

GRUIX 3: –

COLL: 27 cm.

AMPLADA PEU: –

MATERIAL: pedra calcària groguenca.

CONSERVACIÓ: li manca el peu i el disc està partit pel mig en sentit horitzontal, alguns cops han deteriorat les decoracions.

TIPOLOGIA CAP: discoïdal.

TIPOLOGIA PEU: –

DECORACIÓ CARA A: dins una bordura simple, creu de patent bi-concavada.

DECORACIÓ CARA B: dins una bordura simple, motiu fitomòrfic de tres branques amb fulles florides –amb unes flors decorades interiorment amb quadres de cairó formant un escaquejat– que es poden interpretar com uns cards o cascalls.

DECORACIÓ PERFIL: –

TÈCNICA CARA A: baix relleu pla.

TÈCNICA CARA B: baix relleu pla, la decoració interior de les flors incisa.

TÈCNICA PERFIL: –



Estela 09 A. Inventari CAT 1707 MTB 09 A. Autor: Joan MENCHON I BES



Estela 09 B. Inventari CAT 1707 MTB 09 B. Autor: Joan MENCHON I BES

Estela núm.: 09.

INVENTARI: CAT 1707 MTB 09.

UBICACIÓ ACTUAL: església de Sant Miquel.

PROCEDÈNCIA: església de Sant Miquel, durant les obres a la sagristia, l'any 1989.

ALÇADA TOTAL: 44+? cm.

DIÀMETRE DISC: 43 cm.

GRUIX 1: 11 cm.

GRUIX 2: 13 cm.

GRUIX 3: -

COLL: 21 cm.

AMPLADA PEU: -

MATERIAL: pedra calcària groguenca

CONSERVACIÓ: li manca el peu, alguns cops han deteriorat les decoracions i el disc està partit en sentit vertical.

TIPOLOGIA CAP: discoïdal.

TIPOLOGIA PEU: -

DECORACIÓ CARA A: dins una bordura simple, creu comtal de Tolosa de braços i centre perforats.

DECORACIÓ CARA B: dins una bordura simple, motiu heràldic format per un escut apuntat.

DECORACIÓ PERFIL: -

TÈCNICA CARA A: baix relleu pla.

TÈCNICA CARA B: baix relleu pla.

TÈCNICA PERFIL: -



Estela 10 A. Inventari CAT 1707 MTB 10 A. Autor: Joan MENCHON I BES



Estela 10 B. Inventari CAT 1707 MTB 10 B. Autor: Joan MENCHON I BES

Estela núm.: 10.

INVENTARI MUSEU: 1904

INVENTARI: CAT 1707 MTB 10.

UBICACIÓ ACTUAL: Museu.

PROCEDÈNCIA: Montblanc, trobada a Cal Toses, carrer Riber núm. 42 en el decurs de l'enderroc per a la posterior construcció de la sucursal del Banesto, l'any 1960.

ALÇADA TOTAL: 38+? cm.

DIÀMETRE DISC: 39 cm.

GRUIX 1: 13 cm.

GRUIX 2: 13 cm.

GRUIX 3: -

COLL: 13 cm.

AMPLADA PEU: -

MATERIAL: pedra calcària.

CONSERVACIÓ: es conserva amb el peu perdut a l'alçada del coll. Es veuen alguns cops que afecten les decoracions. La figura de la cara A es conserva força erosionada.

TIPOLOGIA CAP: discoïdal.

TIPOLOGIA PEU: -

DECORACIÓ CARA A: dins una bordura simple, escut apuntat.

Aquest, també amb una bordura simple presenta al flanc sinistre una torre amb base eixamplada, porta, tres finestres i un remat de tres merlets de remat en punta de fletxa. Al flanc dretre figura semicircular oberta vers la punta que es pot interpretar com un arc.

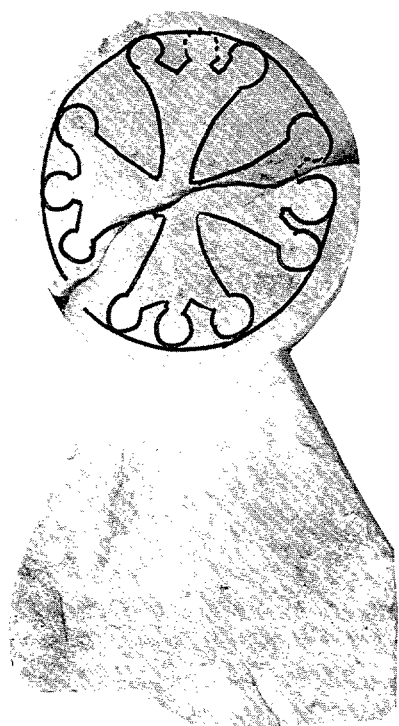
DECORACIÓ CARA B: bordura-creu claviculada, amb els extrems enllaçats a la bordura, i perforada en forma de quadre de cairó.

DECORACIÓ PERFIL: -

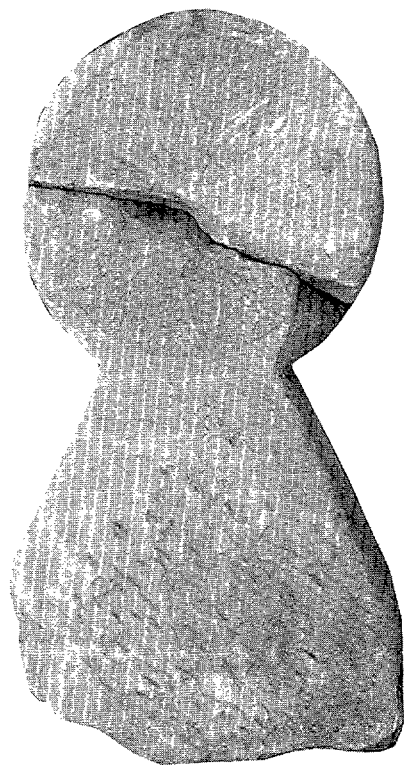
TÈCNICA CARA A: baix relleu pla.

TÈCNICA CARA B: baix relleu pla.

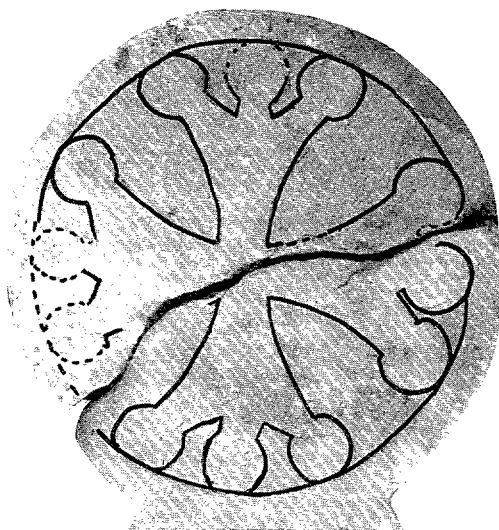
TÈCNICA PERFIL: -



Estela 11 A.
Inventari CAT 1707 MTB 11 A.
Autor: Joan MENCHON I BES



Estela 11 B.
Inventari CAT 1707 MTB 11 B.
Autor: Joan MENCHON I BES



Estela 11 A detall. Inventari CAT 1707 MTB 11 A.
Autor: Joan MENCHON I BES

Estela núm.: 11.

INVENTARI MUSEU: 1908.

INVENTARI: CAT 1707 MTB 11.

UBICACIÓ ACTUAL: magatzem del Museu.

PROCEDÈNCIA: trobada al carrer del Cementiri o de la Fusteria, allí on hi havia l'antic cementiri de Sant Miquel, l'any 1961 (?).

ALÇADA TOTAL: 82 cm.

DIÀMETRE DISC: 42 cm.

GRUIX 1: 10 cm.

GRUIX 2: 10 cm.

GRUIX 3: 12 cm.

COLL: 21 cm.

AMPLADA PEU: 46 cm.

MATERIAL: pedra calcària.

CONSERVACIÓ: es conserva sencera, encara que partida a l'alçada dels flancs del disc i amb força erosió al disc, especialment a la cara A.

TIPOLOGIA CAP: discoïdal.

TIPOLOGIA PEU: trapezoïdal de costats rectes o cua d'oreneta. La punta del peu acaba de forma estruncada o més o menys recta.

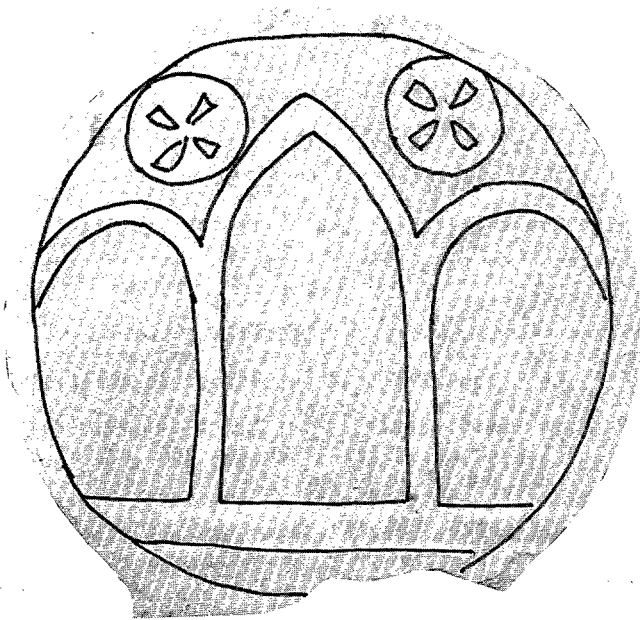
DECORACIÓ CARA A: derivació de la Creu Comtal de Tolosa: creu patent perlejada, amb tres perles a cada braç.

DECORACIÓ CARA B: dins una bordura simple, flor de sis pètals perforats.

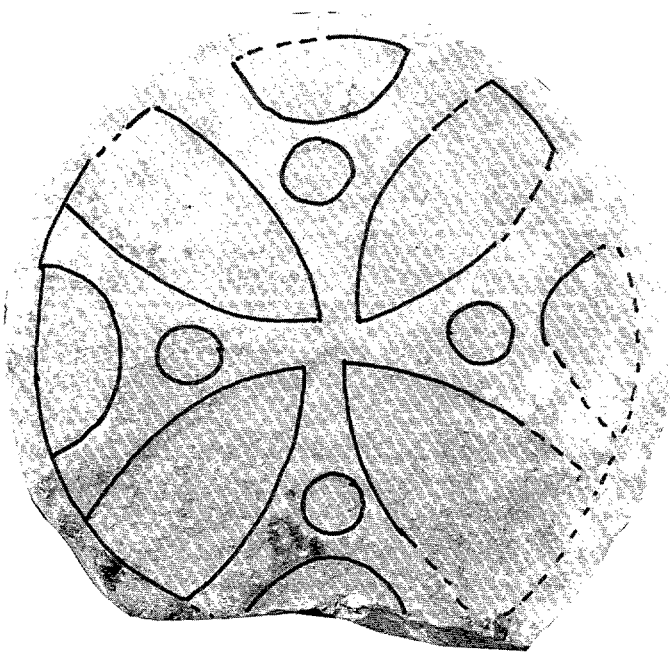
DECORACIÓ PERFIL: -

TÈCNICA CARA A: baix relleu pla.

TÈCNICA CARA B: baix relleu pla.



Estela 12 A. Inventari CAT 1707 MTB 12 A. Autor: Joan MENCHON I BES



Estela 12 B. Inventari CAT 1707 MTB 12 B. Autor: Joan MENCHON I BES

Estela núm.: 12.

INVENTARI MUSEU: 1901.

INVENTARI: CAT 1707 MTB 12.

UBICACIÓ ACTUAL: Museu.

PROCEDÈNCIA: carrer de la Fusteria, tocant l'antic espai del cementiri de Sant Miquel de Montblanc, l'any 1961.

ALÇADÁ TOTAL: 35+? cm.

DIÀMETRE DISC: 35cm.

GRUIX 1: 11 cm.

GRUIX 2: 11 cm.

GRUIX 3: -

COLL: 24 cm.

AMPLADA PEU: -

MATERIAL: pedra calcària.

CONSERVACIÓ: li manca el peu perdut a l'alçada del coll, alguns cops han deteriorat les decoracions.

TIPOLOGIA CAP: discoïdal.

TIPOLOGIA PEU: -

DECORACIÓ CARA A: motiu arquitectònic dins una bordurà simple.

Es veuen tres arcs geminats, el central apuntat i més alt que els laterals, de mig punt. A sengles costats de l'arc apuntat, dues circumferències decorades amb sengles creus patents de braços curvilinis o sengles grups d'otel·les de creu patent.

DECORACIÓ CARA B: creu patent oscada i perforada en forma de cercle als quatre braços. Les osques són semicercles.

DECORACIÓ PERFIL: -

TÈCNICA CARA A: baix relleu pla. Les decoracions de les dues circumferències són excises.

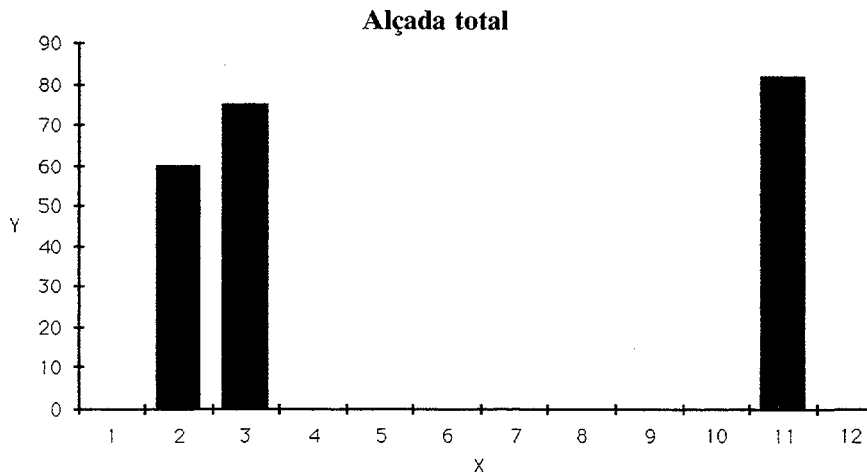
TÈCNICA CARA B: baix relleu pla, tant les osques com les perforacions són excises.

TÈCNICA PERFIL: -

BIBLIOGRAFIA: inèdita.

ESTUDI TIPOMÈTRIC

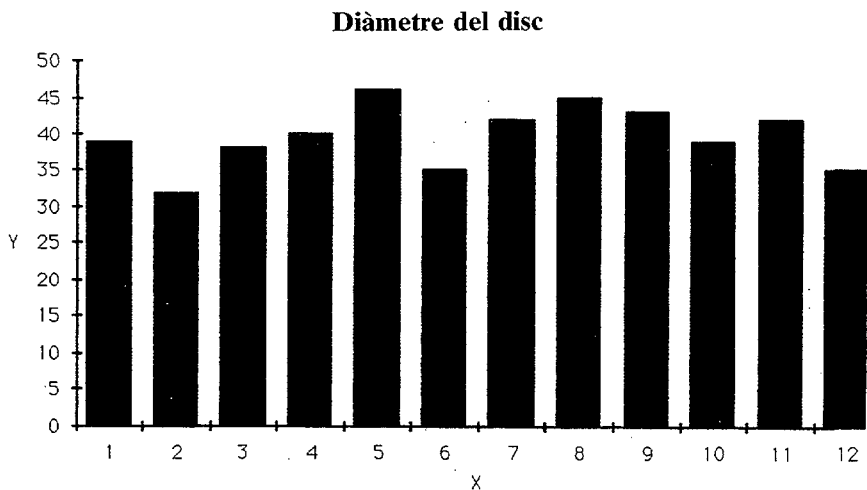
Seguidament es passarà a comentar les mesures de les peces i la seva relació.



x: núm. de l'estela

y: centímetres

Tan sols tenim tres esteles que ens mostren l'alçada total de la peça, ens referim a les núm. 02, 03 i 11. Veiem que la núm. 02 té una tipometria menor, cosa que igual passa quan parlem del seu diàmetre, en canvi les esteles 03 i 11 són més grans, cosa que també es veu en el diàmetre de les peces.



x: núm. de l'estela

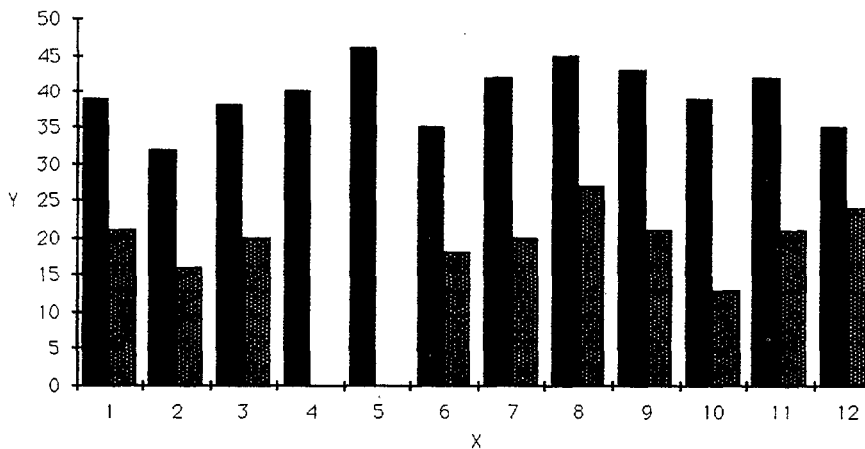
y: centímetres

En el quadre observem que el diàmetre dels discs de les esteles tenen una certa uniformitat, oscil·lant entre els 32 cm, cas de l'estela 02, i els 46, cas de l'estela 05. La mitjana del diàmetre és de 39'6 cm. Si distribuïm les peces per grups segons els diàmetres veiem que estan:

Entre 31 i 35 cm	Esteles 02, 12	2 peces
Entre 36 i 40 cm	Esteles 01, 03, 04, 06, 10	5 peces
Entre 41 i 45 cm	Esteles 07, 08, 09, 11	4 peces
Entre 46 i 50 cm	Estela 05	1 peça

de manera que gairebé totes les peces oscil·len entre els 36 i 45 cm, havent-hi tan sols dos casos de menys de 36 i un major de 45.

Relació diàmetre del disc-coll



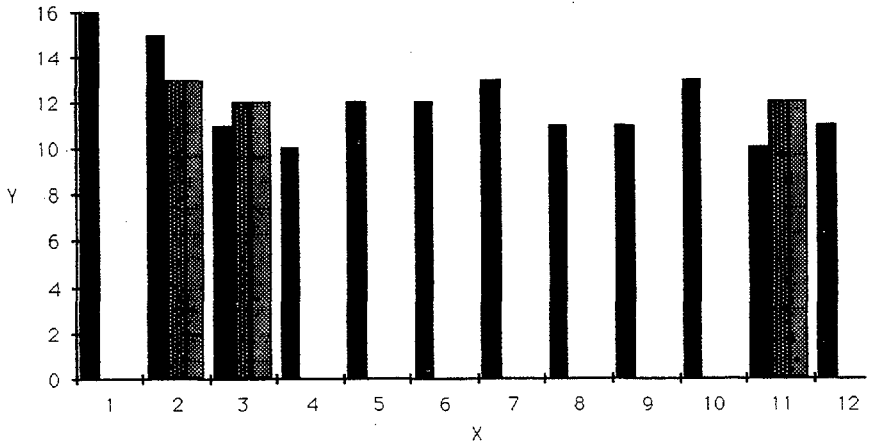
x: núm. de l'estela

y: centímetres

Per una banda veiem que hi ha un grup de peces que tenen una equació 2:1 entre diàmetre del disc-coll de l'estela. Coincideix més o menys amb esteles amb peu de forma trapezoïdal o en cua d'oreneta (esteles 02, 03, 09, 11). En canvi l'estela 10 dóna una relació de 3:1 que seria més pròpia de peus rectes, així com la peça 08 i la 12, amb una equació 3:2 que també podria donar un peu trapezoïdal. En termes generals podríem dir que impera la relació 2:1 típica i que alguns autors han pres com la més normal⁽¹⁸⁾.

(18) Sobre el tema vid. MENCHON 1986-87, MENCHON 1990b.

Relació entre el gruix del cap, coll i peu



x: núm. de l'estela y: centímetres

Si bé és en poques peces les que es pot apreciar aquesta mida, veiem que en termes generals el perfil de les esteles és força uniforme, amb petites oscil·lacions d'uns pocs centímetres, inapreciables pràcticament a simple vista.

Com a cloenda de l'apartat podríem dir que la mitjana de les esteles estudiades és: alçada total de 72'4 cm; diàmetre de disc de 39'6 cm; coll de 20'1 cm; gruix al cap de 12'1 cm; gruix al coll de 12'3 cm; i gruix al peu de 12'3 cm⁽¹⁹⁾. Aquesta no difereix gaire de les mides de les peces de Tarrés (L'Urgell) amb una mitjana de 59'05 cm d'alçada, 36'4 cm de diàmetre del disc, coll de 19'8 cm, peu de 22 cm i gruix de 25'4 cm. Respecte a les de Les Avellanes (La Noguera)⁽²⁰⁾ tampoc no s'observa gaire variació en els diàmetres de 37, 38 i 44'5, encara que sí al gruix de 17'5, 19 i 22 cm respectivament. Les esteles de Montblauquet presenten un diàmetre que oscil·la entre els 35 i els 51, amb un gruix entre 12 i 19 cm⁽²¹⁾.

Les peces de Vallclara tenen una alçada de 82'14 cm, 44'2 cm de diàmetre de disc, 18'14 cm de coll, 34'28 de peu i un gruix de 18'2 cm la qual cosa ens mostra que les peces de Montblanc tenen una modulació un xic més petita⁽²²⁾. Si ens mirem la mitjana de les esteles de la Conca inventariades fins 1987⁽²³⁾ la diferència és molt més petita: 71'06 cm d'al-

(19) Hem realitzat les mitjanes a partir de les peces en les que s'ha pogut medir o reconstruir les respectives mesures.

(20) MENCHON 1988.

(21) MENCHON 1988-89a.

(22) DASCA-MENCHON 1987.

(23) MENCHON 1990a.

çada total, 36'2 de diàmetre de disc, coll de 17'9 cm, peu de 28'5 cm i gruix de 18'2 cm que com veiem és major que en les peces estudiades aquí.

Si les relacionem amb la tipometria d'altres esteles de la Península veiem que les peces de Montblanc són més grans que les peces de Sòria, amb una alçada de 44'90 cm, 33'29 cm de diàmetre, ample de peu de 28'04 cm, gruix del disc de 15'73 cm, gruix del peu de 17'58 cm i unes espatlles de 30'50 cm a excepció d'una peça de Narros, de 135 cm⁽²⁴⁾. Les peces de Navarra oscil·len, segons Zubiaur⁽²⁵⁾, entre els 14 cm de diàmetre i 11 de gruix (estela de Eransus) o una alçada de 46 a Ibiricu a els 75 cm de diàmetre a Lanz, 27 cm de gruix i 170 cm d'alçada a Eulate. Com a terme mig, comenta l'autor, tenen uns 38 cm de diàmetre, 16 cm de gruix, 66 d'alçada i un pes de 55/60 kg éssent les peces de la Baixa Navarra més grans, gruixudes i pesants que les de l'Alta Navarra.

DECORACIONS

L'existència de motius ornamentals tant al disc, com al peu o al perfil de les peces ens caracteritza aquestes peces i ens aporten tant dades cronològiques com elements que apunten a determinar la categoria, inclús el nom de la persona enterrada a la tomba que marca l'estela.

Les decoracions tenen unes motivacions diverses. La creu, l'Agnus Dei o qualsevol altre signe d'aquest tipus cristianitza la peça, li dóna el seu caire religiós i en certa manera funerari. Una inscripció, un escut, una arma parlant pot donar-nos la identitat de la persona o família enterrada. Altres decoracions com les geometries poden tenir una motivació purament decorativa. De tota manera es pot pensar en una lectura simbòlica dels motius ornamentals, com ha palesat Miró Rosinach⁽²⁶⁾ o De la Casa-Doménech⁽²⁷⁾; el número ha comportat connotacions de tipus simbòlic i funerari que hom ha vist en les heptapèteles, estels i altres decoracions de tipus geomètric, vegetal o zoomòrfic.

A les esteles de Sant Francesc i Sant Miquel veiem que la decoració predominant és la de tipus cruciforme. Primerament veurem els diferents tipus de creu representats:

Creu grega: que apareix a decoració secundària d'una cara decorada amb una creu (01b).

(24) CASA-DOMÉNECH 1983, pàgs. 164-167.

(25) ZUBIAUR 1989.

(26) MIRÓ 1987.

(27) CASA-DOMÉNECH 1983.

Creu de braços rectes i eixamplats o creu patent: que ens apareix acompanyada de flors de sis fulles i monts floronats, com és el cas de la cara 01a que seria una bordura-creu; o amb una petita creu grega a la cara 01b.

Motiu cruciforme derivat del Losange: a la cara 02b, de braços curvilinis i perforada al centre en forma de cercle.

Creu claviculada: de braços curvilinis amb perforació en quadre de cairó a la cara 03a, dins una figura geomètrica com és el cas de la cara 04b, o en forma de bordura-creu claviculada amb perforació en forma de quadre de cairó (10b).

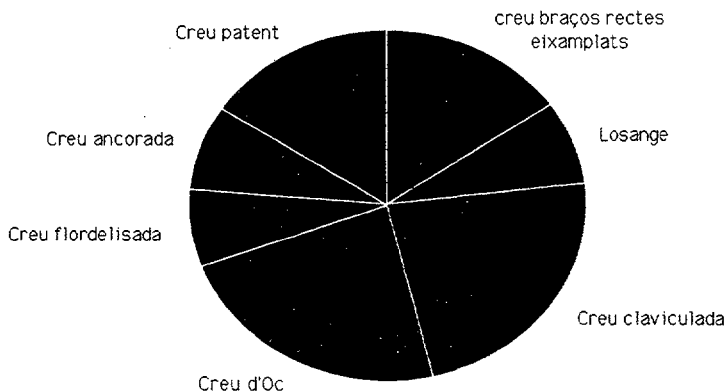
Creu flordelisada: que apareix tan sols en un cas, amb un petit segment a peu de flor, separant-la de la resta de la creu i un quadre de cairó al centre decorat amb una flor de sis pètals, cas de la cara 05a.

Creu ancorada: tan sols en un cas, amb perforacions al centre de la ceu i als braços com la cara 06a.

Creu d'Oc o creu occitana: amb dos casos perforats a braços i centre, cares 07a i 09a i un derivat de la creu patent perlejada, que és la cara 11a.

Creu patent: que apareix biconcavada (cara 08a) i oscada i perforada (12b).

Podem resumir els motius cruciformes en el següent gràfic:



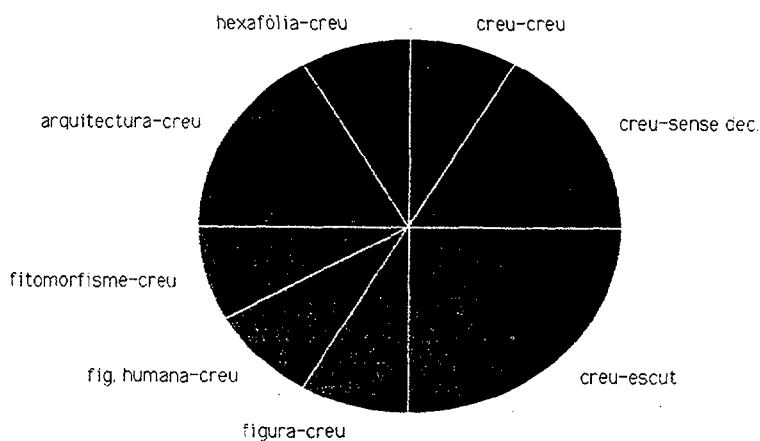
on veiem un clar predomini de les creus de tipus clavicular, patent i ocità respecte les altres documentades.

Les decoracions de tipus heràldic ens donarien informació sobre el llinatge de la persona enterrada. en el grup estudiat tenim un escut quatripartit (cara 03b), un apuntat i penjat (07b) i un apuntat (09b). De moment no hem pogut esbrinar la seva identificació amb els llinatges, cosa

que esperem realitzar en un estudi més aprofundit. Caldria també fer esment dels possibles monts floronats de l'estela 01a que podríem identificar amb l'escut de Montblanc.

Els motius arquitectònics com la torre i arc dins un escut, a la cara 10a, o els tres arcs de la cara 12a poden també interpretar-se com motius heràldics o armes parlants. Així mateix el motiu fitomòrfic de la cara 08b o el motiu de tres plomes o xiprers a la cara 04a. No podem oblidar un motiu geomètric, que és la flor de sis pètals de la cara 11b o la figura del religiós orant a la cara 06a que ens pot indicar l'enterrament d'un monjo franciscà o una persona que ha desitjat fer-se enterrar amb els hàbits de dit orde religiós.

RELACIÓ DE LES DECORACIONS ENTRE LA CARA A I B



En aquest quadre podem veure com totes les esteles tenen un motiu decoratiu de tipus cruciforme en una cara i en l'altra qualsevol dels més amunt esmentats. Això ens indica una clara preponderància de les creus com a motiu religiós i cristianitzador de les peces i per tant dels enterraments.

TÈCNICA D'ENTALLAMENT

En primer lloc observem un seguit d'elements o traces que ens mostren o apunten la tècnica d'entallament de les esteles⁽²⁸⁾. Així observem en algunes peces, com són el cas de la núm. 01b i 08b la marca del compàs. Aquest seria utilitzat per marcar tant el disc com les bordures del mateix, i el veiem també en els centres de les perles de la creu d'Occ de la cara 07a. Aquesta mostra una certa asimetria en els braços que ens indicaria la preparació del dibuix directament sobre la pedra. Això s'aprecia també a la cara 01a, concretament a les hexafòlies cisellades. Aquestes són de fulles asimètriques i no s'han disposat respecte cap eix longitudinal o transversal, la qual cosa ens fa pensar que s'han dibuixat directament sobre la pedra i tot seguit s'han cisellat. La disposició lleugerament decantada de les peces, cap a la sinistra de la cara fa pensar que es van cisellar des de la dreta.

Si ens fixem en el tractament de les decoracions podem veure que gairebé totes les cares s'han cisellat amb un baix relleu pla, utilitzant-se la incisió (cas de les cares 03a, 08a) i l'excisió (cara 12a) com a complement de les decoracions. En termes generals el fons de les cares presenta un tractament a base de punxó, més bast que la figura que podem observar més o menys polida previ treball del tallant de dents. Els peus que es conserven mostren un tractament diferenciat respecte al disc, basat en l'ús de l'escoda, punxó, etc.

A grans trets podríem dir que per treballar la pedra amb la intenció de cisellar una estela primer es desbastaria amb eines com escoda, taup, escarpes tallant de dents etc. Un cop desbastada i havent igualat les cares de la peça, normalment a base de tallant de tall, es marquen els eixos que serviran per definir el disc i el peu. En el nostre cas el disc és normalment igualat a tallant i després més o menys polit. El peu normalment resta desbastat car no és una part per anar vista.

En el següent quadre especificarem les diferents tècniques:

Cara	T. preparació	T. fons	T. figura	T. peu
01a		punxó	polit	
01b	compàs	punxó	polit	
02a		punxó	polit	polit i tallant
02b		tallant de tall	tallant de tall	escoda, taup o punxó
03a		punxó	polit	tallant
03b		punxó	polit	tallant
04a		polit	polit	
04b		polit	polit	
05a		polit?	polit	
05b				

(28) Sobre el tema de l'entallament, vid. SOLÉ-MENCHON 1990 e/p.

Cara	T. preparació	T. fons	T. figura	T. peu
06a		punxó	baix relleu	
06b		punxó	polit	
07a		punxó	compàs	
07b		punxó	polit	
08a	compàs, eix	punxó	tallant de tall	
08b		punxó	polit	
09a		punxó	polit	
09b		punxó	escarpe	
10a		punxó	polit	
10b		punxó	polit	
11a		punxó	polit	
12a		punxó	polit	
12b		punxó	polit	

Abreujaments: T.: tècnica.

TIPOLOGIA

Les 12 peces estudiades són de cap discoïdal i els peus conservats són de tipus trapezoïdal de costats rectes o de cua d'oreneta. En canvi, i com ja hem comentat en parlar de la relació diàmetre del disc-coll, alguns peus podrien ser del tipus recte. És interessant el peu trapezoïdal i escapçat de l'estela 11 o el de la núm. 03, que té un lleuger canvi al mig del peu, tancant-se lleugerament. D'altra banda, les restes de peu conservats en algunes de les peces ens mostren la següent tipologia:

Estela	Tipologia cap	Tipologia peu
01	discoïdal	trapezoïdal costats rectes
02	discoïdal	trapezoïdal costats rectes
03	discoïdal	
04	discoïdal	
05	discoïdal	
06	discoïdal	
07	discoïdal	
08	discoïdal	trapezoïdal costats rectes
09	discoïdal	recte
10	discoïdal	
11	discoïdal	trapezoïdal costats rectes
12	discoïdal	

MATERIAL

Les dotze peces són cisellades sobre suport petri, podent diferenciar la pedra sorrenca i la calcària. Marco Simon⁽²⁹⁾, en estudiar les esteles d'època romana dels convents jurídics caesaraugustà i clunienc observà un canvi de tècnica escultòrica segons el material petri utilitzat. En el nostre cas la bondat del material permet realitzar treballs en relleu sense gaires problemes tècnics per la duresa de la pedra. Així tenim que tan sols les esteles 04 i 06 són pedra sorrenca, mentre que les restants són de calcària.

Aquest fet és ben interessant quan tenim, posem per cas, el cas de Poblet, on gairebé totes les peces –vuitanta-sis– són cisellades sobre pedra sorrenca. Sabem que bona part de la pedra de Poblet procedeix de les pedreres de l'Espluga i les Garrigües, de pedra sorrenca de fàcil treball. L'ús de la pedra calcària a les esteles de Montblanc s'hauria de relacionar amb el tipus de pedra existent a les rodalies, dit d'altra forma, les esteles de Montblanc s'han fet amb tota probabilitat sobre el suport petri de la rogalia immediata.

BALANÇ

Les dotze esteles estudiades en aquest article, si bé procedeixen de dos cementiris de la població de Montblanc, tenen uns trets comuns amb les esteles medievals que coneixem a la Conca de Barberà. En efecte, tant el material com la tècnica d'entallament i la decoració, en especial les creus i l'heràldica, ens porten a relacionar les esteles de Sant Miquel i Sant Francesc amb les del monestir de Poblet⁽³⁰⁾, datables entre els segles XII i XIV. La peça núm. 6 (CAT 17078 MTB 06) amb la figuració d'un monjo orant ens apunta una cronologia similar, segles XIV-XV, més quan tenim paral·lels amb les esteles del monestir de Las Huelgas (Burgos)⁽³¹⁾.

Els dos conjunts d'esteles ressenyats pertanyen a sengles cementiris de la vila de Montblanc. Segons ens indica J. M. Porta, el primer cementiri de Montblanc seria entre la primitiva església de Santa Maria i el pa-

(29) MARCO 1976.

(30) MENCHON 1989.
MENCHON 1990a.

(31) CASA-DOMÈNECH-MENCHON 1991 e/p.

lau dels Josa. Entre 1330 i 1400 aquest passaria al costat de Llevant de l'església de Sant Miquel⁽³²⁾.

Dita església va ser aixecada el darrer terç del segle XIII conservant-se d'aquesta època la façana en estil romànic. Posteriorment es va transformar afegint els arcs diafragma de la nau i l'enteixinat gòtic⁽³³⁾. Emma Liaño⁽³⁴⁾ en parlar d'aquest temple suposa que va substituir en la funció litúrgica a Santa Maria mentre aquesta es va reedificar en estil gòtic. L'any 1307 és seu de les Corts Generals i és el lloc d'enterrament de les famílies més importants de la vila. Podríem dir doncs que les esteles procedents de dit cementiri pertanyen als habitants del Montblanc baix-medieval, suposant que el cementiri de Sant Miquel funcionés ja des del principi de la construcció de l'església, com seria potser més factible.

Si ens centrem a les peces procedents de Sant Francesc, ens plantejem un interrogant, són pertanyents als monjos o són de simples laics que han desitjat enterrar-se en el fossar del convent framenor?

L'església dels franciscans de Montblanc, sembla ser obra de principis del XIV com asseguren Liaño⁽³⁵⁾ o Giné⁽³⁶⁾, havent patit diverses ampliacions. La bona acollida a l'orde mendicant va comportar la simpatia de la monarquia catalana i de la noblesa del país, cosa que es palesa en el nombre de fundacions al llarg del país. Possiblement la força amb què arribà el nou orde religiós i el «posar-se de moda» va comportar que moltes donacions i adscripcions al Cister —pensem en Poblet— passessin als franciscans, inclús potser a l'hora d'enterrar-se⁽³⁷⁾.

Altisent, al respecte, és ben explícit en parlar de la baixa de vocacions de conversos cistercens a la segona meitat del segle XIII⁽³⁸⁾: *«Aquest fenomen, tan important en l'evolució econòmica dels cistercens, ha estat atribuït, principalment, a l'èxit dels ordes mendicants, que haurien absorbit, segons això, gran nombre de les vocacions que, altrament, haurien entrat a la vida monàstica cistercenca»*. De tota manera si bé l'autor reconeix aquest fet, manifesta que les causes d'aquesta davallada són altres més importants.

Com diu Núñez Rodríguez⁽³⁹⁾ a partir del segle XIII, i en especial al XIV, després del papat a Avinyó, l'Europa mediterrània té una forta inclinació a l'afany penitencial per part del món laic, fruit en bona part als sants recents com serien Sant Francesc, Sant Eloi, Sant Domènec o Sant Lluís d'Anjou. Sembla ser que a la Castella del segle XV les prefe-

(32) PORTA 1984.

(33) COMPANYYS-MONTARDIT 1982.

(34) LIAÑO 1976, pàgs. 59-86.

(35) LIAÑO 1976, pàgs. 140 i ss.

(36) GINÉ 1989.

(37) Al respecte vid. CABESTANY 1982a.

(38) ALTISENT 1973, pàgs. 142.

(39) NÚÑEZ 1988.

rències de mortalla anaven cap a l'ús de l'hàbit franciscà, seguit de lluny per benets, dominics, mercedaris i cistercencs. Vist això no seria d'estranyar que les esteles de Sant Francesc siguin no tan sols fita d'enterrament de frares, sino de laics més o menys relacionats amb el convent que desitjaren enterrar-se en el seu cementiri, una mica a l'estil dels laics i «familiars» del monestir de Poblet. Caldria preguntar-se també si l'estela procedent del molí dels capellans (núm. 06) decorada amb un religiós orant és realment la figura d'un franciscà o d'una persona que en morir va adoptar com a mortalla l'hàbit framenor, en relació potser amb el que ens comenta Núñez Rodríguez. De fet al monestir de las Huelgas (Burgos) hem pogut documentar diverses esteles de cronologia similar amb decoració de monges orants⁽⁴⁰⁾.

TAULA DE DECORACIONS I TÈCNICA

Estela	CARA A	Tècnica	CARA B	Tècnica	PERFIL	Tècnica
01	creu	B.R.P.	creu	B.R.P.		
02	creu	B.R.P.		B.R.P.		
03	creu	B.R.P.	escut	B.R.P.		
				inc.		
04	plomes	B.R.P.	creu	B.R.P.		
05	creu	B.R.P.				
06	orant	B.R.	creu	B.R.		
07	creu	B.R.P.	escut	B.R.		
08	creu	B.R.P.	fitomòrfic	B.R.-Inc		
09	creu	B.R.P.	escut	B.R.P.		
10	torre-arc	B.R.P.	creu	B.R.P.		
11	creu	B.R.P.	hexafoli	B.R.P.		
			a			
12	arcs	B.R.P.	creu	B.R.P.		
		exc.				

Abreujaments:

B.R.P.: Baix relleu pla. B.R.: Baix relleu Inc.: incisió Exc.: excisió

(40) CASA-DOMÉNECH-MENCHON, 1991 e/p.

TAULA TIPOMÈTRICA

Alçada	Diàm.	Gr. 1	Gr. 2	Gr. 3	Coll	Peu
35+?	39	16	16		21	
60	(32)	15	14	13	(16)	(28)
(75)	38	11	10	12	20	40
31+?	40	10				
32+?	(46)	12				
35+?	35	12			18	
38+?	(42)	13	14		(20)	
42+?	45	11	13		27	
44+?	43	11	13		21	
38+?	39	13	13		13	
82	42	10	10	12	21	46
35+?	35	11	11		24	

BIBLIOGRAFIA

ALTISENT 1973

ALTISENT, Agustí: *Història de Poblet*. 1973.

ALLUÉ 1983.

ALLUÉ, M.: «Rituales funerarios». *Arxiu d'Etnografia de Catalunya*, núm. 2, Tarragona 1983, pàgs. 131-141.

BARANDIARÁN 1981

BARANDIARÁN, José M.: *Estelas discoideas del País Vasco*. San Sebastián, Editorial Gran Enciclopedia Vasca, 1981, 3 vols.

CABESTANY 1982a

CABESTANY, Joan F.: «Esteles del monestir de Poblet». *Acta Historica et Archaeologica Mediævalia*, núm. 4, Barcelona 1982, pàgs. 262-276.

CABESTANY 1982b

CABESTANY, Joan F.: «Els enterraments amb sarcòfag del monestir de Poblet (segles XII a XIV)». *Necròpolis* 1982, pàgs. 203-214.

CASA 1990

CASA, Carlos de la: «Fonctions des stèles d'après les données archéologiques». *Signalisations de Sépulture et stèles discoïdales, Ve-XIXè siècle*.

cles. *Actes des journées de Carcassonne*, Carcassonne, Centre d'Archéologie Médiévale du Languedoc 1987 (1990), pàgs. 125-131.

CASA-DOMÉNECH 1983

CASA, Carlos de la; DOMÉNECH, Manuela: *Estelas medievales de la provincia de Soria*. Soria, Exma. Diputación Provincial, 1983.

CASA-DOMÉNECH-MENCHON 1991 e/p.

CASA, Carlos de la; DOMÉNECH, Manuela; MENCHON, Joan: «Estelas medievales del monasterio cisterciense de las Huelgas de Burgos». *IV Congreso Internacional sobre la estela funeraria*. Donostia, 4-6 d'octubre de 1991 (en premsa).

CLARAMUNT 1986-87

CLARAMUNT, S.: «La muerte en la Edad Media. El mundo urbano». *Acta Historica et Archaeologica Mediaevalia*, núm. 7-8, 1986-87, pàgs. 205-218.

COMPANYS-MONTARDIT 1982

COMPANYS, Isabel; MONTARDIT, Núria: «Embigats gòtics de la vila de Montblanc: l'església de Sant Miquel». *Aplec de Treballs*. Montblanc, Centre d'Estudis de la Conca de Barberà, núm. 4, 1982, pàgs. 89-111.

DASCA-MENCHON 1987

DASCA, Andrés; MENCHON, Joan: «Estelas medievales de la Conca de Barberà (Tarragona): Vallclara». *Actas del II Congreso de Arqueología Medieval Española*. Tomo 3, Madrid 1987, pàgs. 375-383.

GINÉ 1989

GINÉ I TORRES, Anna Maria: «Establiments franciscans a Catalunya. Arquitectura franciscana». *Acta Historica et Archaeologica Mediaevalia*, núm. 10, Barcelona 1989, pàgs. 125-143.

LIAÑO MARTÍNEZ, Emma: *Contribución al estudio del gótico en Tarragona*. Tarragona, Instituto de Estudios Tarraconenses «Ramón Berenguer IV» 1976.

MARCO 1976

MARCO SIMÓN, Francisco: *Tipología y técnicas en las estelas decoradas de tradición indígena de los conventos caesaraugustano y cluniense*. Zaragoza, Universidad de Zaragoza 1976.

MENCHON 1986-87

MENCHON, Joan: «Esteles funeràries discoïdals de Tarrés (Les Garrigues)». *Bulletí Arqueològic*, època V, Tarragona, Anys 1986-87, Núm. 8-9, pàgs. 135-152.

MENCHON 1988

MENCHON, Joan: «Estelas discoideas del monasterio de Santa María de Bellpuig de les Avellanés (La Noguera, Lérida)». *Boletín de Arqueología Medieval*, Madrid, Asociación Española de Arqueología Medieval, núm. 2, 1988 (1989), pàgs. 109-118.

MENCHON 1988 e/p

MENCHON, Joan: «Aspectes metodològics i terminològics al voltant de l'estela discoïdal». *Les esteles discoïdals als Països Catalans, estat de la qüestió*, en premsa.

MENCHON 1988-89a

MENCHON, Joan: «Les esteles funeràries discoïdals de Montblanquet (L'Urgell, Lleida)». *Butlletí de l'Associació Arqueològica de Castelló*. Castelló, núm. 6-7, any 10, curs 1988-89 (1989), pàgs. 48-55.

MENCHON 1988-89b

MENCHON, Joan: «Observacions per a un estudi de les esteles funeràries discoïdals dels Països Catalans». *Butlletí Arqueològic*, època V, Tarragona, anys 1988-89, núm. 10-11, pàgs. 251-317.

MENCHON 1989

MENCHON, J.: «Breus notes sobre la decoració geomètrica a les esteles funeràries discoïdals al monestir de Santa Maria de Poblet (Conca de Barberà) segles XII-XIV». *Recull Joan Mallafré i Guasch (1896-1961)*. Tarragona, Estació de Recerca Bibliogràfica i Documental Margalló del Balcó, 1989, pàgs. 33-53.

MENCHON 1990a

MENCHON, J.: «Tipologia de las cruces en las estelas funerarias de la Conca de Barberà (Tarragona)». *Signalisations de Sépulture et stèles discoïdals, Vè-XIXè siècles. Actes des Journées de Carcassonne*. Carcassonne, Centre d'Archéologie Médiévale du Languedoc 1987 (1990), pàgs. 155-176.

MENCHON 1990b.

MENCHON, Joan: «Les esteles funeràries del Museu d'Alcover: primer avanç al seu estudi». *Butlletí del Centre d'Estudis Alcoverencs*. Alcover, núm. 52, octubre-desembre 1990, pàgs. 125 (13) - 140 (28).

MENCHON e/p.

MENCHON, Joan: «El món funerari medieval a les comarques tarragonines, estat de la qüestió i plantejaments de treball», en premsa.

MIRÓ 1987

MIRÓ i ROSINYACH, Josep M.: *Esteles funeràries discoïdals de La Segarra, aproximació a una significació simbòlica*. Barcelona, Grup

de Recerques de les Terres de Ponent-Fundació d'Història i Art Roger de Belfort, 1987.

Necròpolis 1982

DD.AA.: «Necròpolis i sepultures medievals de Catalunya». *Acta Historica et Archæologica Mediævalia*, annex I. Barcelona, Facultat de Geografia i Història. Universitat de Barcelona, 1982.

NÚÑEZ 1988

NÚÑEZ RODRÍGUEZ, Manuel: «La indumentaria como símbolo en la iconografía funeraria». *La idea y el sentimiento de la muerte en la historia y en el arte de la Edad Media*. Santiago de Compostela, Universidad de Santiago, colección Aula Abierta, 1988, pàgs. 9-19.

PALOMAR 1988 e/p

PALOMAR, Salvador: «Les esteles funeràries discoïdals, una aproximació des de l'Etnografia». *Les esteles discoïdals dels Països Catalans, estat de la qüestió*, en premsa.

PORTA 1984

PORTA I BALANYÀ, Josep M.: «El cementiri general de Montblanc». *L'Espitllera*, núm. 35, Montblanc, novembre de 1984, pàgs. 18(464)-20(466).

RIU-BOLÓS 1982

RIU, Manel, BOLÓS, Jordi: «Observacions metodològiques, esquemes i fitxes de treball per a l'estudi de les sepultures» in *Necròpolis 1982*, pàgs. 11-28.

RIU 1982

RIU, Manuel: «Alguns costums funeraris de l'Edat Mitjana a Catalunya», *Necròpolis 1982*, pàg. 29-57.

SOLÉ-MENCHON 1990 e/p

SOLÉ, X.; MENCHON, J.: «Técnicas de talla en las estelas funerarias de época medieval en Catalunya», *IV Congreso Internacional sobre la estela funeraria*. San Sebastián 1991, en premsa.

VIVES 1990

VIVES, Elisenda: *La població catalana medieval. Origen i evolució*. Vic (Barcelona), EUMO Editorial 1990.

ZUBIAUR 1989

ZUBIAUR, Francisco José: «Estelas discoideas de Navarra». *Estelas discoideas de la Península Ibérica*. Madrid, Itsmo 1989, pàgs. 351-378.