

# ELS MONUMENTS I OBJECTES D'INTERÈS ARTÍSTIC O HISTÒRIC DESAPAREGUTS O DESTRUÏTS L'ANY 1936 A MONTBLANC

Francesc BADIA i BATALLA

## I. Antecedents. Destruccions anteriors.

El segle XIX marca l'inici a Montblanc, com en tantes altres viles i ciutats catalanes, d'una sèrie de destruccions que havien de constituir una autèntica devastació del patrimoni artístic local i que culminaren en el segle següent, amb la que constitueix el tema central del present treball <sup>1</sup>. Les guerres napoleòniques emmarcaren els primers episodis del drama. Els invasors entraren a la vila el 27 de febrer de 1809 i hi tornaren diverses vegades. El maig de 1811 convertiren el santuari de la Serra en fortalesa, fent una sèrie d'obres que deixaren l'edifici molt malparat. Sortosament la imatge gran de la Verge fou tret prèviament amb l'ajuda d'un enginyer del propi exèrcit francès i portada pels veïns a l'església de Santa Maria, on romangué fins l'any 1916 <sup>2</sup>. L'any 1811 fou cremat pels francesos l'altar

1.— Fins aleshores les destruccions havien tingut exclusivament finalitats bèl·liques i s'havien reduït fonamentalment a la voladura de la façana de l'església de Santa Maria la Major i a l'enderrocament parcial de les muralles. Vegi's Pau QUERALT, *Notes d'arxiu. Els espanyols a Montblanc en la guerra separatista. Trasllat del Santíssim a Sant Josep i enderroc de l'església i torres a "La Nova Conca"*, Montblanc, de 24 de març de 1922. Vegi's també del mateix autor, *16 de juliol de 1652, jorn tràgic*, al mateix periòdic, edició de 15 de juliol de 1922.

2.— Lluís PARÍS I BOU, *Història de la Serra, Montblanc*, 1981, pàg. 9.

major del segle XVII i part del temple. Abandonat pels invasors, el convent fou acabat d'enderrocar per evitar que tornés a servir de fortalesa que dominava la vila. Quatre anys després foren reconstruïts església i convent gràcies a la generositat de mossèn Maties Jover, prevere de la vila, que hi esmerçà l'import d'un premi de la loteria amb què fou afavorit <sup>3</sup>.

També la guerra del francès fou funesta per a l'església i convent de sant Francesc. Els invasors saquejaren ambdós edificis, destrossaren altars i s'apropriaren del que volgueren, per acabar amb l'incendi del temple.

Les guerres civils del segle passat renovaren aviat el calvari sofert pels dos temples montblanquins. L'any 1822, la Serra i Sant Francesc foren objecte de noves agressions i danys, aquesta vegada pels anomenats constitucionals. El temple de Sant Francesc fou de nou incendiat, si bé l'esforç dels veïns pogué evitar la ruïna total de l'església i el convent. L'any següent –agost de 1823– l'exèrcit s'allotjà al convent franciscà i, diu Palau, que en vuit dies acabà de fer més completa la ruïna. Destruïren llibres i cremaren mobles sense pietat <sup>4</sup>.

La Serra fou convertida en presó. La imatge de la Verge va ésser respectada, però fou destruït el grup escultòric del sant sepulcre i malmès parcialment l'altar major, obra de Belart.

Les guerres civils de 1835 causaren encara més estralls. La imatge gran de la Verge de la Serra fou llançada del cambriol al presbiteri pels liberals i feta a bocins. L'artista local Josep Miró Martí els va juntar més tard i va reconstruir la imatge <sup>5</sup>. En les mateixes dates fou destruïda la part superior de la Creu verda, del propi temple, i la major part dels retaules de l'església de sant Miquel.

3.– Antoni PALAU I DULCET, *Guia de Montblanc*, Montblanc, 1931.

4.– *Ibid*, pàg. 108.

5.– La reconstrucció no fou perfecta i es pot observar encara l'anòmala situació del braç de l'Infant que reposa sobre la Verge.

Per al convent franciscà l'any 1835 fou fatídic. El 20 d'agost els frares l'abandonares. Després vingueren l'incendi i la ruïna total <sup>6</sup>.

Les destruccions esmentades suposen una certa novetat. Fins aleshores les motivacions havien estat fonamentalment les necessitats de la guerra o bé el saqueig i el pillatge, companys inseparables de les confrontacions militars. Però a partir de les guerres civils de 1822 i 1835 hom remarca ja les motivacions clarament antireligioses o almenys anticlericals.

Ningú no ha pogut fer fins ara un inventari mitjanament complet de les obres d'art montblanquines desaparegudes en el curs del trist segle XIX <sup>7</sup>. Ara per ara, Montblanc s'ha quedat sense ni tan sols el record d'una part important del seu patrimoni artístic.

## II. Les destruccions del 1936.

Cent anys més tard arribava la data malastruga del 1936. Una nova guerra civil portava destruccions de nou a la vila i a tot Catalunya. A Montblanc el balanç seria desolador com a resultat de l'inventari de les obres d'art perdudes per sempre que intentem oferir als lectors.

Vegem, però, abans unes consideracions molt breus relacionades amb els resultats globals de la destrucció.

La primera fa referència a l'art barroc que fou el més especialment afectat no solament a Montblanc sinó a tot Catalunya <sup>8</sup>.

6.- El convent de sant Francesc fou objecte de venda forçosa en ocasió de la desamortització ordenada per la llei d'1 de maig de 1855. En la relació oficial de les finques afectades el convent constitueix la finca número 28 i l'hort del convent la número 25. Aquesta darrera rebia el nom de Hort de sant Francesc i estava integrada per tres parades i tancada per una paret. El convent es descrivia l'any 1872 com "casa convento con una iglesia derruida, campanario, sacristia, celdas, bajos y cementerio, de un perímetro (sic) de 2.586 m<sup>2</sup>". La primera persona que en subhasta adquirí el convent fou Marcos González Argüelles, que cedí els drets a Delfí Rius i Llobet, que a la vegada els traspasà a Cleobule Paul d'Aguzan de Guiraudier, comerciant francès resident a Barcelona, i aquest al seu torn els transferí a Ramon Llorens i Fiol, paleta. El nombre de transferències s'explica per l'existència abundant de prestanoms i de persones que especulaven en les operacions. Les notes precedents les traiem de l'obra de Salvador J. ROVIRA I GÓMEZ, *La desamortització de Madoc a la província de Tarragona. (1859-1866)*, Diputació de Tarragona, 1987. Vegeu-ne especialment les pàgines 271 i següents.

7.- Pel que fa als funestos efectes de la desamortització en relació a les biblioteques monàstiques, vegeu Florenci ARNAN I LOMBARTE *Libros, Bibliotecas y recopilación de la cultura*, a "Acció social de la Orden benedictina", Madrid, 1982, pàg. 173.

8.- En el decurs del present treball tindrem ocasió de referir-nos a les poques escultures salvades de la devastació decimonònica encara que sigui per lamentar-ne la seva destrucció posterior en la època que historiem.

8.- Per tenir una idea de la magnitud del desastre recomanem la lectura de l'excel·lent obra de Cèsar MARTINELL, *Arquitectura i escultura barroques a Catalunya*, Editorial Alpha, Barcelona, 1959, 1961 i 1964, 3 vols.

Els segles XVII i XVIII foren testimoni de les esplendoroses creacions de l'aleshores anomenat "art nou", un art dinàmic que trencava motlles, que pretenia impressionar els sentits i la imaginació i constituïa l'antítesi de l'art renaixentista. L'èxit del nou estil fou total i d'una manera especial es manifestà en la profusió de grans retaules, instruments idonis per expressar les idees de magnificència i monumentalitat tan significatives i estimades del barroc.

A Catalunya els retaules barrocs ompliren totes les esglésies. Montblanc no fou una excepció i, especialment l'església de Santa Maria oferia esplèndids retaules que anaven des de la finor i elegància del de sant Maties a la monumentalitat del que presidia l'altar major. Amb els antecedents de què hem fet esment no cal insistir que a Montblanc desaparegueren tots els retaules i tota la imatgeria barroca de la Vila que, per si sola, d'haver-se conservat, hauria pogut omplir les sales d'un gran museu de l'art dels segles XVII i XVIII<sup>9</sup>. De l'estil en queda solament, com a mostra, el monumental orgue de Santa Maria i algunes peces d'orfebreria<sup>10</sup>.

La segona i inevitable consideració ha de girar entorn a la figura i l'obra d'un escultor montblanquí, Ramon Belart i Miquel, (1772-1840), membre de la Reial Acadèmia de Belles Arts, que esculpí nombroses imatges i estàtues per diverses ciutats catalanes. Havia passat de moda ja el barroc, que el poble encara apreciava, i entre les classes elitistes regnava un gran fervor pel neoclassicisme.

Montblanc tenia obres de Belart a les esglésies de Santa Maria, la Serra i la Mercè, i cap d'elles no pogué sobreviure la tempesta del 1936.

9.- L'expressió ben certa és sense demèrit de les escultures gòtiques de la vila, molt inferiors en nombre però tan valuoses com les barroques. Pensem, d'una manera especial, en les imatges destruïdes del sant Crist.

10.- Es curiós remarcar que el valor artístic del barroc tardà a ésser reconegut. L'interès internacional pel barroc, diu Julián GALLEGÓ, arrenca de l'obra de Wölfflin "Renaixement i barroc", publicada l'any 1888. A Espanya, afegeix, aquest interès no es va sentir, des del punt de vista de l'arquitectura, fins ben entrat el segle XX. Vegeu *Historia del Arte*, Salvat, Barcelona, 1966, vol. 7, pàg. 61.

En el mateix sentit, Cèsar MARTINELL, i altres, a *L'Art renaixentista i barroc*, dins "L'Art Català", Aymà, Barcelona, 1958, vol. II, pàg. 16. "Els teoritzants del nou retorn al classicisme—diuen—van reaccionar agressivament contra el barroquisme en forma que des de les darreries del segle XVIII fins ben entrat l'actual, va ser negat al vell sistema sumptuós tota qualitat artística i molts dels seus magnífics exemplars van ser substituïts per altres. Afegim-hi la crema de convents de l'any 1835 i la persecució religiosa del 1936 i haurem d'arribar a la conclusió desoladora que de la ubèrrima producció barroca catalana, a part d'algunes obres d'arquitectura, n'ha quedat tan poca cosa que, sense el record i les fotografies anteriors a la passada guerra, seria impossible deduir-ne la vàlua que va tenir la nostra escultura d'aquells dos segles, injustament negligida".

També sofriren el mateix trist destí, víctimes de la destralt i de la foguera, les de Valls, Reus i d'altres poblacions, i avui només en queda el record <sup>11</sup>.

### III. L'inventari dels objectes desapareguts.

Per evitar que es repetís l'oblit de 1835 hom em suggerí de fer l'inventari dels objectes de valor artístic o simplement històric que foren destruïts o desapareguts en els primers mesos de la lluita fratricida de 1936-1939. La tasca havia de fer-se amb criteris rigorosament objectius i històrics, que exigien justificar totes les afirmacions, sempre que possible, en relació a les coses que es diuen desaparegudes.

Així ho hem intentat de fer i el lector perdonarà l'abundància de notes que comporta el mètode adoptat i que considerem necessària. En alguns casos la determinació de les obres destruïdes ha estat relativament fàcil gràcies a les monografies locals i especialment la de Palau i Dulcet, que citem amb profusió. Però en altres ocasions ens hem vist obligats a recórrer a persones que pels seus coneixements i la seva edat podien informar-nos correctament, a les quals en volem agrair la col·laboració. Aquesta darrera circumstància ens posà de manifest la urgència amb què havia de fer-se la relació o inventari que assagem de fer, ampliant-ne i documentant-ne un altre que fa temps vàrem redactar.

Possiblement d'aquí a pocs anys, ja serà molt més difícil fer-ho amb la rigor desitjada.

La relació la fem seguint cada un dels edificis afectats, i ho foren tots els de la vila que tenien dedicació religiosa. Quan disposem de dades assenyallem les característiques de l'obra amb indicació de les fonts. A continuació indiquem si l'obra consta com a destruïda o simplement com a desapareguda.

#### 1. ESGLÉSIA DE SANTA MARIA LA MAJOR.

L'obra de fàbrica no sofrí danys, però les seves parets interiors quedaren nues, amb l'excepció ja esmentada de l'orgue, que resultà intacte, i de la imatge gòtica de la Verge que més tard fou treta de la vila i

11.— Sobre la persona i l'obra de l'escultor Ramon Belart pot consultar-se Cèsar MARTINELL, *A través d'una centúria de l'escultura catalana. Tres artistes oblidats*, a "Revista de Catalunya", Barcelona, octubre de 1924, i MONSALBUS, *Ramon Belart i Miquel, escultor de Montblanc*, al Butlletí "Montblanch", de gener de 1955.

posteriorment recuperada <sup>12</sup>. Foren destruïdes totes les altres imatges, altars i retaules, així com els bancs i objectes accessoris del temple.

#### A. Retaule de l'altar major.

Monumental obra barroca, en talla de fusta, del segle XVIII.

Constava de basament, predel·la, el cos principal, un cos o nivell superior i la cimera. El basament mig envoltava l'altar i estava integrat per dos cossos sobresortint als extrems i un de central dividit en deu petits arcs decoratius i amb un graonat de cinc nivells fins a la base del sagrari. El sagrari, molt elegant, tenia una aparent base hexagonal de la qual només sobresortia la meitat i la resta quedava dins el retaule <sup>13</sup>. A la porta hi havia esculpida la imatge de Crist, i tot el sagrari estava coronat per uns motius ornamentals de forma circular.

La predel·la continuava l'estructura del basament i no reproduïa cap de les acostumades escenes bíbliques o de la vida de sants; simplement presentava, a mig relleu, una decoració purament ornamental o abstracta.

Quatre d'aquests motius sobresortien en forma de peanya i volien donar la impressió de sostenir les grans imatges del nivell immediatament superior. Quatre escultures rodones representant àngels excel·lien d'aquest grup.

El cos següent, principal o central, era el més espectacular i ric en imatgeria. Una fornícula de grans dimensions, sostinguda per dotze columnes, bellament decorades, amb capitells d'estil jònic, i un fris superior, emmarcava una airosa imatge de la Verge Assumpta, pujada al cel per mans d'àngels que, a manera de peanya de la imatge, la sostenien. Aquesta imatge era per la seva elegància no solament la principal del retaule sinó també la més bella. En el centre i en la part inferior estava representat el col·legi apostòlic: dotze imatges d'apòstols envoltaven una gran urna que volia representar el sepulcre de la Verge <sup>14</sup>. Les dimensions i la disposició de l'urna havien fet creure a algun autor que es tractava d'una taula i que l'escena representava

12.— Estava prop de la frontera francesa i en la tasca de recuperació i identificació prèvia hi intervingué, entre altres persones, el pintor Artur Potau. Recordo l'emoció dels que vàrem presenciar l'obertura de la caixa, ja dins del temple de santa Maria, i comprovàrem el bon estat de la imatge que sofrí només una petita trencadura a nivell d'una de les mans.

13.— Redactat el present treball ha aparegut el de J. M. T. GRAU, *El Retaule Major de Santa Maria de Montblanc (I)* a "L'Espitllera", juny-juliol de 1987, pàg. 243, amb aportació de dades inèdites, algunes de les quals recollim per nota. Segons constata l'autor el sagrari o tabernacle fou plantat o instal·lat alguns dies abans de la festa de la Mare de Déu d'agost de 1775.

14.— Es col·locaren el 15 d'agost de 1776. Vegeu J. M. T. GRAU, treball i pàg. citades.

el sant sopar <sup>15</sup>. Nosaltres malgrat la preeminència del personatge central, ens ratifiquem plenament en la nostra tesi que confirma l'advocació del temple i la imatge superior de la Verge <sup>16</sup>.

Quatre grans imatges completaven aquest nivell principal. Un pontífex, dos bisbes <sup>17</sup>, i un altre clergue, tots ells doctors de l'Església ja que sostenien llibre i ploma. La bellesa i dimensions d'aquestes imatges, situades simètricament a un costat i altre de la gran fornícula central, donaven monumentalitat al retaule <sup>18</sup>.

El cos immediat, certament complementari, estava constituït per la part superior externa de la fornícula. L'integraven un nucli central amb les figures representatives de la Trinitat: l'Esperit Sant en la part superior i, sota el mateix, les figures del Pare i de Jesucrist, amb dos àngels; i a ambdues parts, damunt l'arc i enmig de clàssics ornaments barrocs, quatre noves imatges de sants, possiblement representatives dels quatre evangelistes.

La cimera constituïa una alegoria mariana. Uns àngels sostenien un anagrama de Maria. Als costats, uns motius florals i altres imatges completaven aquesta part més alta del retaule.

El conjunt, amb una quarentena d'imatges de bella factura, tot talles de fusta policromada i amb una certa profusió de daurats, com l'estil imposava, era, al marge de la seva adequació a un temple com el de Santa Maria, certament extraordinari <sup>19</sup>.

15.— Vegeu Antoni PALAU I DULCET, obra citada, pàg. 87.

16.— Una tradició oral montblanquina assegura que des d'aquesta secció principal parlà sant Antoni Maria Claret, davant d'una gernació que omplia el temple, l'any 1846, en ocasió de la Missió que el sant de Sallent predicà a la vila del 2 al 13 de març d'aquell any. La citem malgrat les dificultats que devia comportar l'accés de l'orador en un lloc semblant. La dada ens ha estat facilitada per Lluís PARIS I BOU, recollida del montblanquí Joan SANAHUJA MONCUSÍ, que la coneixia per referència dels seus pares i avis.

17.— Entre ells sant Geroni i sant Gregori. Les imatges foren beneïdes el 13 d'agost de 1775. Vegeu J. M. T. GRAU, treball i pàg. citats.

18.— L'escultura barroca catalana, remarca Cèsar MARTINELL, mai no arribà a delirant ni contorsionada. De l'expressió melodramàtica es passà a un viu moviment. Després les imatges son simplement graciosos. Més tard simplement expressives. Vegeu l'obra darrerament citada, pàg. 61.

En el retaule que historiem hom podia remarcar el viu moviment i la gràcia de la imatge de la Verge Assumpta. En canvi, en les laterals dels pontífex i doctors de l'Església quedava latent encara una certa actitud declamàtoria, pròpia dels escultors barrocs de les darreries del XVII, a la qual també fa al·lusió MARTINELL en l'obra ja citada.

19.— El retaule major de Santa Maria tenia una disposició estructural corresponent a la darrera fase de l'evolució seguida pels grans retaules barrocs, com corresponia a l'època de la seva construcció. La gran fornícula central amb l'escena de l'Assumpció ocupava pràcticament tot el retaule i adquiria la màxima importància que les imatges superiors i laterals no solament no desvirtuaven gens sinó que magnificaven. Les columnes eren acadèmiques, com corresponia també a l'estadi de la evolució seguida, superada ja la moda de les columnes d'estries helicoidals o en ziga-zaga i la de les columnes salomòniques. Vegeu el procés d'evolució, en MARTINELL, obra citada, pàg. 56.

El retaule s'havia començat a construir l'any 1775 <sup>20</sup> ja en la darrera etapa del barroc, i fou restaurat l'any 1861 <sup>21</sup>. Nosaltres, seguint el criteri de Mn. Ramon SABATÉ <sup>22</sup>, el considerem obra de l'escultor Lluís Bonifaç, qualificat per Cèsar MARTINELL, com a figura cabdal de l'escultura catalana <sup>23</sup> i autor d'obres d'alta qualitat artística com eren el cambril del santuari de la Verge de la Misericòrdia de Reus, els retaules de la Victòria i dels Dolors, de Valls, i l'extraordinari Cor de la Seu de Lleida, tots ells destruïts en la mateixa època.

Corroborava la nostra tesi l'extraordinària semblança del retaule que historiem amb alguna altra obra indiscutida de Bonifaç. Remetem el lector curiós que faci, per exemple, la comparació amb el retaule de la Verge de la Victòria, que hi havia a l'església de sant Francesc, de Valls, també destruït l'any 1936, del qual però en queden reproduccions fotogràfiques. Una disposició semblant de les columnes, personatges similars, un d'ells sostenint una creu en posició idèntica a la del retaule montblanquí, referma la nostra creença en la identitat de la paternitat artística d'ambdós retaules <sup>24</sup>.

En contra, cal dir-ho lleialment, només podem remarcar la no inclusió del retaule de santa Maria en la llista de les obres de Bonifaç, autor curosament estudiat especialment per Cèsar Martinell.

No falten però autors que el consideren obra de l'escultor sarraenc Isidre Espinalt i Travera <sup>25</sup>. De totes maneres, com assenyala Lluís PARÍS<sup>26</sup>, entre aquests no hi hem d'incloure Mn. Tomàs CAPDEVILA, segons el qual

20.— En aquest any es plantaren els primer nivells del retaule. El daurat no es realitzà fins vint-i-cinc anys després. Vegeu J. M. T. GRAU, treball i pàg. citats.

21.— Vegeu PALAU I DULCET, obra citada, pàg. 87.

22.— Vegeu Ramon SABATÉ, *Montblanch. Església de Santa Maria*, a "La Cruz", Tarragona, 1 de juliol de 1930.

23.— Lluís Bonifaç i Massó pertanyia a una il·lustre família de grans escultors. Nasqué a Valls l'any 1730 i morí el 1786. Era fill de Baltasar Bonifaç i Anglès, nét de Lluís Bonifaç i Sastre, besnét de Lluís Bonifaç el Vell, i germà de Francesc Bonifaç i Massó, tots escultors de renom. Vegeu DAVENSOL, *La capella de sant Aleix i la família Bonifaç*, a "Cultura", Valls, febrer de 1979, pàgs. 27 i seg.

La gran majoria de les obres de Lluís Bonifaç i Massó foren destruïdes l'estiu del 1936. Vegeu Cèsar MARTINELL, *Triste balance a "Crònica de Valls"*, 1941.

24.— Vegeu una fotografia del retaule vallenc en *Triste balance* ja citat de Cèsar MARTINELL.

25.— Sobre aquest escultor vegi's el documentat treball de Joan FUGUET I SANS, *Els escultors Espinalt de Sarra i el retaule de sant Victorià de Barberà de la Conca*, "Aplec de Treballs n° 3, del Centre d'Estudis de la Conca de Barberà", Montblanc, 1981, pàgs. 271 i seg.

26.— Notes inèdites sobre les esglésies de Santa Maria i Sant Miquel, de Montblanc.



l'Isidre Espinalt "és autor del retaule de la Immaculada de l'església de Santa Maria de Montblanc"<sup>27</sup>. Com pot veure el lector, Mn. CAPDEVILA es refereix a un retaule lateral –que més endavant estudiarem i que també planteja interrogants– i no al retaule major dedicat a l'assumpció de la Verge, advocació diferent de la de la Immaculada Concepció.

Per altra part, si admetéssim la hipòtesi de l'autoria d'Isidre Espinalt Travera hauríem de considerar errònia la data de construcció del retaule major montblanquí, ja que l'eximi autor de Sarraí morí l'any 1737, i el seu fill i col·laborador, anomenat també Isidre Espinalt, morí jove el 1741<sup>28</sup>.

El gran retaule fou destruït i cremat totalment. Es salvà una petita imatge d'un àngel, un dels quatre que hem relacionat al descriure la predel·la i que, restablert el culte a l'església, fou col·locat entre el Cor i l'altar de la Verge de la Pietat, d'on fou robat fa uns anys.

### B. Grup escultòric de la Sagrada Família.

Presidia l'altar de la primera capella lateral, a l'esquerra sota el finestral de l'assumpció de la Verge. Les imatges de Jesús, Maria i Josep eren obra quasi coetània de la destrucció. Foren esculpides per l'artista Anselm Nogués<sup>29</sup> i col·locades al temple simultàniament amb la reconstrucció de la capella i del finestral per l'ecònom Mn. Pau Virgili<sup>30</sup>. Les havia beneït el cardenal Vidal i Barraquer el dia 8 d'abril de 1923<sup>31</sup> i la benedicció fou solemnitzada amb una processó que recorregué, amb les imatges, als carrers de la vila el dia 15 del mateix mes<sup>32</sup>. Foren destruïdes<sup>33</sup>.

27.– Tomàs CAPDEVILLA, *Sarraí, notes històriques de la Vila*, Impremta Castells, Valls, 1934, pàg. 97.

28.– Joan FUGUET I SANS, treball citat, pàg. 272.

29.– Anselm Nogués i García (1864-1938), deixeble d'Agapit Vallmitjana, compta entre les seves obres una estàtua de Nebrija i un relleu de l'arquebisbe Antonio Agustín a la Biblioteca Nacional de Madrid, el grup escultòric en marbre del tercer misteri de dolor del Rosari monumental de Montserrat, una estàtua de pedra d'Antoni Agustín al Palau de Justícia de Barcelona, un bust del pintor Lluís Dalmau al Museu de Belles Arts de Barcelona i un monument al Sagrat Cor a Karachi. Vegeu Cèsar MARTINELL, *El escultor Anselm Nogués*, a "Crònica de Valls", Valls, 1941, s. p.

30.– Vegeu "La Nova Conca", Montblanc, n° 224, de 10 de març de 1923, pàg. 2.

31.– *Ibid.* n° 229, de 14 d'abril de 1923, pàg. 2.

32.– *Ibid.* n° 230, de 21 d'abril de 1923.

33.– L'any 1936 no solament fou nefast pel grup escultòric de referència sino també pel promotor i els protagonistes de l'acte inaugural de que hem fet esment. Mn. Pau Virgili morí assassinat el 5 d'agost prop de Lilla, i, dies abans, el 5 de juliol, el Cardenal Vidal i Barraquer sortia cap a l'exili del qual ja no tornaria.

### C. Retaule de sant Maties.

Era un retaule barroc, construït en el segle XVIII, col·locat a la segona capella lateral esquerra, a partir de l'altar major i segons la posició dels fidels. Havia estat el primer retaule de la capella del Santíssim Sagrament<sup>34</sup>, i segons PALAU, no oferia cap particularitat notable<sup>35</sup>. Guardava una bella imatge eqüestre de Sant Jordi<sup>36</sup>, objecte d'especial veneració<sup>37</sup>. Nosaltres l'havíem vist atribuïda –creiem que era la mateixa imatge– a l'escultor Ramon Belart, tesi que PARIS BOU no creu vàlida ja que el retaule de sant Maties fou, com hem dit, el primer que tingué la capella del Santíssim i, havent estat bastida aquesta capella pels decrets de la visita pastoral de l'arquebisbe Pere Copons (1729-1753) vers els anys 1750-1770, no podia l'escultor Belart, nascut el 1772, ésser-ne el seu autor<sup>38</sup>.

### D. Retaule del Roser.

Talla barroca amb la Verge del Roser i altres imatges, una d'elles de sant Lluís Gonzaga<sup>39</sup>, de fusta daurada i policromada. Construït en el segle XVIII era un dels retaules més admirats del poble i havia substituït un altre de la mateixa advocació datat al segle XVII segurament traslladat a un altre temple<sup>40</sup>. Fou destruït.

### E. Retaule de sant Josep.

Esculpit l'any 1615 havia estat daurat el 1650 per Simó Fona<sup>41</sup>.

34.– LI. PARÍS I BOU. Notes.

35.– Obra citada, pàg. 91.

36.– A “La Conca de Barberà”, n<sup>o</sup> 166, de 21 d'abril de 1917, pot llegir-se: “en la festa del nostre patró sant Jordi, l'imatge del qual, dalt de cavall, es venera en l'altar del patró de la vila sant Macià”.

37.– Anyalment el dia de la festa era objecte de veneració especial. Vegi's “El Seny Gros”, Montblanc, de 19 d'abril de 1924. Des d'aqueix any el dia de la festa del patró de Catalunya es venerava a l'altar major. Vegeu “El Seny Gros”, Montblanc, 26 d'abril de 1924.

38.– Vegi's treball darrerament citat. Havent vist la fotografia de la imatge, de la qual ara no disposem, no rebutgem la possibilitat que es tractés d'una escultura independent, no integrada en el retaule sino col·locada posteriorment en el mateix. Això podria explicar no solament la contradicció de que hem fet esment sinó també la mobilitat de la imatge.

39.– Notes de Lluís PARÍS I BOU.

40.– *Ibid.*

41.– Vegeu Pau QUERALT, *Notes d'arxiu: Festa i Iglesia de sant Josep*, a “La Nova Conca”, Montblanc, n<sup>o</sup> 173, de 18 de març de 1922; i Ramon SABATÉ, *La devoció tarragonina a sant Josep*, a “La Cruz”, Tarragona, 19 de març de 1920.

Entre les imatges del retaule hi havia les de sant Isidre, sant Blai i santa Llúcia. En la part superior del retaule, a manera de cimera, hi havia a mig relleu, la imatge de la Verge de Montserrat amb les muntanyes al fons <sup>42</sup>, que era il·luminada i venerada el dia de la seva festa. Fou destruït.

#### F. Imatge del sant Crist.

Venerada a la capella del Sagrament. Talla de fusta de grans dimensions, era una imatge artísticament molt ben conseguida, d'autor ignorat. Pensem, però, que podria tractar-se de la imatge esculpida per Lluís Bonifaç i Massó l'any 1757 per a una església no especificada de Montblanc <sup>43</sup>. Arribem a aquesta conclusió molt probable ja que d'altra manera i ateses les característiques conegudes de les altres imatges del sant Crist que hi havia a la vila, no podríem identificar la de Bonifaç. Destruïda.

#### G. Imatge de la Verge dels Dolors.

Era a l'altar de la pròpia capella del Santíssim. Se n'ignoren les característiques. Fou destruïda igual que l'altar.

#### H. Retaule de la Verge del Carme.

Estava situat a la capella sisena a l'esquerra de l'altar major, on hi ha actualment l'altar de la Verge de Montserrat. Diverses imatges esculpides en fusta, entre elles les de la Verge en la seva advocació titular. A la mateixa capella hi havia la imatge adormida de la Mare de Déu. Popularment l'anomenaven l'altar de les ànimes <sup>44</sup>. No disposem de més precisions. Fou destruït.

#### I. Imatge de Jesús crucificat.

Venerada al cor de l'església arxiprestal. Era una bella talla de l'escultor montblanquí Ramon Belart <sup>45</sup>.

42.— Notes de Lluís PARÍS I BOU.

43.— Ha estat inventariada per Cèsar MARTINELL. Lluís Bonifaç i Massó treballà reiteradament per la Conca i les contrades tarragonines, fins i tot realitzant projectes que ell no executà, com un retaule per a Sarraí. Vegi's Joan-Ramon TRIADÓ, *L'època del barroc*, dins "Història de l'Art Català", vol. V. Edicions 62, Barcelona, 1984, pàg. 182.

44.— Notes de Lluís PARÍS I BOU.

45.— Antoni PALAU I DULCET. ob. cit. pàg. 86, i "Aires de la Conca", Montblanc, 11 d'abril de 1925. En aquesta darrera publicació es pot veure una fotografia de la imatge.

#### J. Imatge del sant Crist de les Fonts.

Obra d'un artista desconegut del segle XV, de grans dimensions, procedia del temple de Sant Francesc d'on havia estat salvada de les destrosses i de la crema de l'any 1835. Estava situada al mur de l'església, entre el Cor i la capella del baptisteri <sup>46</sup>. Fou destruïda.

#### K. Retaule de sant Joan.

Estava situat a la quarta capella lateral dreta del temple, segons la posició dels fidels. Obra barroca construïda l'any 1717 <sup>47</sup>, que contenia entre altres, les imatges de sant titular i de sant Jaume. També s'hi havia venerat la imatge de sant Jordi que abans hem esmentat <sup>48</sup>. Fou destruït però queda, guardada a la Plebania actualment, la imatge mutilada de sant Joan Baptista, que constitueix una prova evident de la bellesa de les escultures del retaule.

En un dels murs de la mateixa capella hi ha el retaule gòtic de pedra policromada, de sant Bernat i sant Bernabé. Presentava ja greus mutilacions, per la qual cosa es difícil determinar si en sofrí d'altres l'any 1936 <sup>49</sup>. Posteriorment fou protegit amb un canyís cobert de guix <sup>50</sup>.

#### L. Retaule de la Immaculada.

Presidia la tercera capella lateral dreta. Altar i retaule eren d'estil barroc, de fusta daurada. Segons PALAU havia estat daurat els anys 1638 i 1639 per Bernat Tàpies, daurador de Montblanc, a preu fet que concertà amb Mn. Salvador Vidal, i fou ajudat per Joan Olives, pintor de Reus <sup>51</sup>. Tenia l'interès de constituir una mostra del barroc més primitiu que la majoria dels altres retaules del mateix estil del temple arxiprestal.

Ja hem fet al·lusió a la cita de Mn. Tomàs CAPDEVILA que atribueix l'autoria d'aquest retaule a Isidre Espinalt. Però de quin Isidre Espinalt es tracta? La nissaga dels Espinalt fou pròdiga en escultors que portaven el mateix nom <sup>52</sup>. Si atenem a la data del retaule, que consta documentada, hem

46.- Vegi's Lluís PARÍSIBOU, *Sant Francesc d'Assís i Montblanc*, a "L'Espitllera", Montblanc, novembre de 1982, pàg. 398; i Antoni PALAU I DULCET, ob. cit. pàg. 87.

47.- Ramon SABATÉ, *La diada de sant Joan*, a "La Cruz", Tarragona, 24 de juny de 1932.

48.- Vegeu "El Seny Gros", edicions citades de 19 i 26 d'abril de 1924.

49.- Vegeu F. BONASTRE, *En torno a un retablo*, "Montblanch", setembre de 1961, pàg. 10; i "Monumentos sacros", Barcelona, 1940, pàg. 20.

50.- "Monumentos sacros", pàg. citada.

51.- PALAU I DULCET, obra citada, pàg. 91.

d'excloure de nou, com afirma PARÍS BOU <sup>53</sup> a Isidre Espinalt i Travera, i pensar en un ascendent homònim, possiblement ja instal·lat a Sarral <sup>54</sup>, fill o nét del primer que arribà a la Conca procedent de Sant Joan d'Oló, a la Plana de Vic <sup>55</sup>.

#### M. Retaule de sant Francesc Xavier.

Era col·locat a la segona capella lateral dreta, antigament dedicada a l'Esperit Sant, on actualment hi ha l'altar de sant Maties. Constituïa indiscutiblement una de les obres més belles del temple, d'un barroquisme elegant i senyorívol <sup>56</sup>, veritable joia de l'art barroc <sup>57</sup>. Fou construït l'any 1686 a instància del Plebà Mn. Francesc Murtra i Magrinyà, essent sufragades les despeses de construcció per Simó Vinyes, vaí de Lleida i de Montblanc <sup>58</sup>.

Posteriorment s'afegí al retaule un parament central, que representava la mort del sant en una platja oriental, amb la vista d'un veler en segon terme i un àngel en actitud d'oferir al sant la palma i la corona. Completaven el retaule unes figures al·legòriques en la part superior i dues imatges, una a cada costat, en la inferior, amb una torxa o llum a la mà <sup>59</sup>. Aquest retaule havia estat acabat el 17 de desembre de 1713, segons rebut que signà Joseph Thomàs "per Maria Veciana, viuda"<sup>60</sup>.

52.— Joan FUGUET I SANS, treball citat, pàgs. 270 i seg.

53.— Notes citades de PARÍS I BOU.

54.— Els primers Espinalt arribaren el segle XVI a Sarral. Vegeu FUGUET I SANS, treball citat, pàg. 270; i Pilar LLOPART, a la "G. E. C.". *Espinalt*, vol. 7, pàg. 54.

55.— *Ibid.*

56.— Pau QUERALT, *La reliquia de sant Francesc Xavier*, a "Aires de la Conca", Montblanc, 24 de desembre de 1926, pàg. 6.

57.— Lluís PARÍS I BOU, *Assaig històric de la parroquial Església de Santa Maria la Major, de Montblanc*, treball inèdit.

58.— PALAU I DULCET, ob. cit. pàg. 89.

59.— Pot veure's la fotografia de l'obra darrerament citada de PALAU I DULCET.

60.— El rebut acredita haver cobrat 37 lliures i 3 sous per la "afexidura del retaule de St. Francesc Savier", expressió que confirma que es tractava d'una obra sobreposada o afegida. Mn. QUERALT dedueix que el tal Josep Thomàs devia ser un fadrí escultor del taller d'Antoni Veciana, al qual immediatament haurem de referir-nos. Vegi's Pau QUERALT, *La reliquia de sant Francesc Xavier*, treball ja citat.

Un tercer element, el més valuós, completava el conjunt d'altar i retaule. En la part central hi havia una fornícula de bellíssima factura, que es tancava amb dues portes, destinada a guardar el reliquiari de sant Francesc Xavier <sup>61</sup>. L'interior era exquisidament treballat amb arabescos i la part interna de les portes estava esculpida de la mateixa manera. La decoració interior de cada una de les portes estava distribuïda en tres superfícies, dues quadrades i la superior en forma de quart de cercle. La part exterior presentava la singularitat de tenir incorporada, a tot relleu, una bella imatge, talla de fusta, de sant Francesc Xavier, portant una creu en la mà esquerra, de manera que tancades les dues portes quedava totalment dissimulada l'existència de la fornícula. Havia estat construït per l'escultor Antoni Veciana <sup>62</sup> l'any 1712 i era en conjunt, en paraules de Mn. Pau QUERALT, una bella obra escultòrica en la qual l'artista s'hi havia volgut ben lliur. Malauradament tot fou destruït.

#### N. Medallons de sant Francesc Xavier.

En coneixem l'existència per la descripció que fa Palau i que ens han confirmat alguns montblanquins <sup>63</sup>. Eren dos grossos medallons esculpits amb escenes de la vida de sant Francesc Xavier i fixats als murs de la capella del sant. Eren obra de l'escultor Ramon Belart. En el marc d'un dels medallons s'hi llegia "D. Francisco de Foraster y de Montaner", nom possiblement del donant, i en l'altre hi figurava la data de 1805 <sup>64</sup>. Desapareguts i molt probablement destruïts.

61.— Aquest reliquiari, afortunadament salvat i que es conserva curosament a Santa Maria, és una joia barroca de plata i or. Fou acabat l'any 1712 gràcies a la generositat del Plebà Mn. Francesc Murtra que hi esmerçà més de mil lliures.

62.— Al l'arxiu de Santa Maria hi figuraven—encara deuen trobar-s'hi—els tres rebuts escrits de puny i lletra d'Antoni Veciana, escultor de Valls, fent constar que havia cobrat 140 lliures per construir el nínxol o sagrari, més dotze lliures per esculpir la imatge de sant Francesc Savier "a tot relleu" a la porta de dit nínxol. El darrer rebut porta data de 29 d'octubre de 1712.

Mn. Pau QUERALT remarca l'existència de dos altres rebuts, un d'ells signat pel daurador Pau Morales a Montblanc el 7 de setembre de 1713 constatant el cobrament de 16 lliures i 12 sous "per la construcció de la obra seua daurada de St. Franc<sup>ç</sup> Xavier". Segurament devia tractar del daurat de la fornícula. L'altre rebut es del serraller "Pau Bover de la present ciutat de Valls" constatant el cobrament de 3 lliures i 6 sous per "lo valor de dos panys i altres ferros que he fets pel sagrari de St. Francisco Xavier".

Aquestes dades les traïem del treball darrerament esmentat de Mn. Pau QUERALT, d'on les devia treure també PALAU IDULCET. És interessant remarcar l'existència d'antecedents documentals tan nombrosos i concrets referits a l'obra barroca objecte de la nostra atenció.

63.— Josep MONMANY I LAURÍN ens havia parlat d'aquests medallons que recordava perfectament.

64.— PALAU IDULCET, ob. cit. pàg. 90.

#### O. Altres imatges.

Al marge de les incorporades als retaules barrocs, que són de difícil determinació, remarquem l'existència de les següents, també destruïdes:

a) De sant Josep Oriol. De característiques ignorades. Situada damunt una senzilla taula en la capella primera lateral dreta, davant de la porta que va a l'obra alta del temple <sup>65</sup>.

b) Del Sagrat Cor. També de característiques no determinades però de factura moderna. Situada al mur del temple entre el cor i la capella de la Verge de Lourdes, avui de la Pietat.

c) De la Verge de Lourdes, venerada a la capella que acabem d'esmentar. Sense més dades.

Evidentment que, ultra les imatges esmentades, n'hi havia d'altres que per manca de dades no podem ara ni descriure ni tan sols identificar. Possiblement hi devia haver la imatge de sant Andreu, tallada per l'escultor montblanquí Guillem de Timor, segons contracte de l'any 1345 <sup>66</sup>, però no la cataloguem perquè també hi ha la possibilitat que hagués estat feta per a l'església de sant Francesc i fos destruïda el segle passat. Contràriament caldria incloure, si en coneguéssim la identitat, una imatge de l'any 1583 feta expressament per a l'església de Santa Maria de Montblanc, per "Agustino Pujol, ymaginario". L'autor era Agustí Pujol, pare d'un altre Agustí Pujol, també escultor, segons Cèsar MARTINELL <sup>67</sup>.

65.— Aquesta imatge era venerada fins l'any 1923 a la primera capella lateral esquerra del temple. En col·locar-se allí l'altar i el grup escultòric de la Sagrada Família fou tret l'altar, qualificat de "barroerament pobrissó", de sant Josep Oriol i guardada la imatge al lloc on es trobava l'any 1936. Vegeu "La Nova Conca", de 10 de març de 1923.

66.— La referència a aquesta escultura la traïem de Josep GUDIOL, *Arte antiguo y medieval*, a "Cataluña I, Fundación Juan March, Editorial Noguer, Vitoria, 1978, pàg. 278. Consta que la imatge era per Montblanc, però sense que hàgim pogut determinar el temple on anava destinada.

67.— Vegeu Joan-Ramon TRIADÓ, *L'època del barroc, segles XVII-XVIII*, dins "L'Art Català", Edicions 62, Barcelona, 1984, pàg. 54. A Agustí Pujol, pare, s'atribueixen un Crucifix pel Cor de la catedral de Tarragona (1595), obres a Tortosa i Sant Quintí de Mediona (1595), el retaule del Roser de La Selva del Camp, junt amb Lluís Roig (1600), la creu del Portal de sant Antoni de Tarragona (1605) i el retaule de l'església parroquial de Vilanova (1603). Junt amb el seu fill feu el retaule de sant Elm, de Vilafranca, i el de Martorell (1610-1614), entre altres obres. La cita la traïem de l'obra darrerament esmentada.

### P. Quadres i taules pintades.

No hem trobat massa referències dels existents a l'església <sup>68</sup>. Consta que hi havia tres quadres col·locats a la capella del Santíssim, un amb la figura de sant Francesc i uns altres dos amb episodis del Nou Testament <sup>69</sup> que no consta que hagin sobreviscut.

a) Llibres parroquials. Els llibres del registre parroquial desaparegueren parcialment, però no consta que els que falten fossin destruïts. Dels llibres de baptismes desaparegueren els volums I, II i VIII; dels de matrimonis falten els corresponents als casaments inscrits fins l'any 1929; i dels de defuncions, manquen els volums I al VIII. Subsisteixen els llibres amb les inscripcions de defuncions practicades fins a 1904 <sup>70</sup>.

b) Llibres de la comunitat de preveres. Desaparegueren la immensa majoria de cantorals, llibres de Cor, manuscrits i documents. En no estar catalogats no és possible relacionar-los. Sembla que no foren cremats, almenys en els primers dies <sup>71</sup>.

### R. Campanes.

Foren destruïdes les següents:

a) El "seny" o "sant" gros. Havia estat fosa per Adjudori Mestres, de Calaf, l'any 1793, i havia substituït l'anomenada "seny major" <sup>72</sup>. Pesava més de quatre mil quilos i era la campana més gran de tota la arxidiòcesi de Tarragona. Portava el nom de sant Francesc Xavier i tenia gravada en relleu

68.— Al marge de les taules de Cristòfol Ortoneda que se salvaren i a les que més endavant esmentarem.

69.— PALAU I DULCET, ob. cit. pàg. 91.

70.— Dades facilitades pel sr. Plebà Mn. Àngel Bergadà.

71.— L'Arxiu pogué salvar-se. Es guardava damunt la sagristia. Ja havia sofert una crema important al segle XVII en ocasió de la guerra de Catalunya contra Felip IV. A finals del 1938 fou tret de la vila en caixes, però fou localitzat i recuperat acabada la guerra civil. En aquests darrers anys ha estat objecte d'acurada ordenació i classificació.

72.— Lluís VIVES, *El Municipi de Montblanc*, "Montblanch", setembre-octubre 1962, pàg. 6.



“l’edificant mort del sant apòstol de les Índies”<sup>73</sup>. La seva sonoritat era majestuosa i el seu ressò arribava fins al coll de Deogràcies<sup>74</sup>.

b) El “seny” o “sant” mitjà. Seguia en dimensió i pes al “seny gros”. Fou fosa a Montblanc l’any 1832 i portava el nom de la màrtir santa Bàrbara<sup>75</sup>. Pesava vint-i-cinc quintars i havia estat reparada l’any 1915 pel fonedor d’olot Esteve Barberi<sup>76</sup> i reposada de nou al temple<sup>77</sup>.

c) La denominada “francesa” o “franceseta” que procedia del temple de sant Francesc<sup>78</sup> i possiblement d’allí li venia el nom.

d) La popularment anomenada “xim-xim”, de la qual no en tenim altres dades.

e) La dita de catecisme, ja que era utilitzada per convocar els infants a la catequesi. No tenim més dades.

f) Les dues conegudes amb el nom de campanilles<sup>79</sup>.

S. Reixes i mobiliari.

Desaparegueren les reixes que hi havia en diverses capelles del temple,

73.— Ramon SABATÉ, *Una població javeriana*, “La Cruz”, Tarragona, 9 de novembre de 1922. Ja redactat aquest treball trobem més informació sobre aquesta campana en J. SANCHEZ REAL, *Dades sobre les campanes de Montblanc*, a “Aplec de Treballs núm. 8 del Centre d’Estudis de la Conca de Barberà”, Montblanc 1987. pàgs. 103 i 55. El “Seny Gros” tenia 1’40 m. de boca i 1’40 m. d’alçada. A la part superior hi havia gravada la imatge de la Mare de Déu de la Serra, amb una serra com escut. A sota la inscripció “Plebà lo Rnt. Ioseph Montaner”. Després hi havia tres medallons gravats, representant el de la dreta Sant Miquel, el del mig la Sagrada Família, i el de l’esquerra Sant Sebastià. La llegenda principal de la campana deia “Se feu la pnt. campana lo any 1793 essent Tinent de Corregidor, lo Sr. D. Ignazi Castellví, Regidors los Mjchs. Srs. Ioseph Bellver y Pujol, Cda. Hat. de Barna, Jeroni Alba i de Foraster, Francisco Molins y Amorós; Felip Bazil, Francisco Sabatçe y Amorós y Joan Guasch”. Sota la llegenda hi havia la imatge jacent de sant Francesc Xavier, i, tot al voltant de la campana podia llegir-s’hi: “Mater Dei, St. Ioseph, St. Masià, St. Ioan Baptista, St. Francisco Xavier, St. Miquel, St. Sebastià, St. Iordi. ora pro nobis”. Més avall, per acreditar la personalitat del mestre campaner, hi constava “De Calaf me feu Adiutori Mestres”.

74.— Notes citades de Lluís PARÍS.

75.— Ramon SABATÉ, a “La Cruz”, Tarragona, 1 de desembre de 1926.

76.— “La Conca de Barberà”, 13 de juny de 1915.

77.— “La Conca de Barberà”, 11 de setembre de 1915.

78.— Lluís PARÍS IBOU, *Sant Francesc d’Assís i Montblanc*, “L’Espitllera”, novembre de 1982, pàg. 398.

79.— L’any 1915 va ser beneïda pel sr. Plebà, el dia de la festa major, una nova campana amb el nom de “Santa Maria”, que no hem pogut identificar. Vegeu “La Conca de Barberà”, 11 de setembre de 1915.

Tant aquesta campana com la fosa l’any 1917 per Baltasar de Mier—vegeu José SANCHEZ REAL, treball citat— han de comptar-se entre les destruïdes.

algunes de bell gust. La quasi totalitat dels bancs centenaris de l'església i dels quals no tenim referència individualitzada foren també destruïts <sup>80</sup>.

## 2. ESGLÉSIA DE SANT MIQUEL.

En aquest temple la destrucció fou major que la soferta pel temple arxiprestal. Pot assegurar-se que a Sant Miquel quedaren només les parets ja que fins i tot el paviment fou aixecat en habilitar-se el temple com a garatge i taller d'automòbils <sup>81</sup>. Vegem la relació de les coses desaparegudes que hem pogut identificar.

### A. Altar major.

El retaule era d'imitació gòtica, construït vers l'any 1857 <sup>82</sup> gràcies a la generositat del montblanquí Josep Voltas <sup>83</sup> i daurat l'any 1929, tot just set anys abans de la seva destrucció definitiva <sup>84</sup>.

Capelles al costat de l'evangeli:

B. Dos altars amb els seus corresponents retaules i amb imatges no determinades, situats a la segona i tercera capella laterals <sup>85</sup> a comptar de l'altar major. És possible que no tinguessin especial interès artístic, ja que no n'hem trobat cap referència <sup>86</sup>.

80.— Els ornaments litúrgics foren trets del temple abans de la destrucció i portats a casa de la família Foraster-Roselló, i es salvaren totalment.

81.— Era la segona vegada que succeïa una cosa semblant. En la primera meitat del segle passat, durant les guerres civils, havia estat convertida en magatzem, presó i estable. Vegeu A. ESPINACH, *Apuntes històrics y cronològics de la villa de Montblanc*, cap. II, par. 2.

82.— Referència de Lluís PARÍS I BOU.

83.— Vegeu A. ESPINACH, *bo. cit.*

84.— El periòdic "Aires de la Conca", n<sup>o</sup> 94 del 10 de febrer de 1929, diu: "Amb motiu d'acabar-se el daurat de l'altar major de l'església de Sant Miquel, en la seva festivitat del 29 de setembre de 1929, s'hi feren festes extraordinàries".

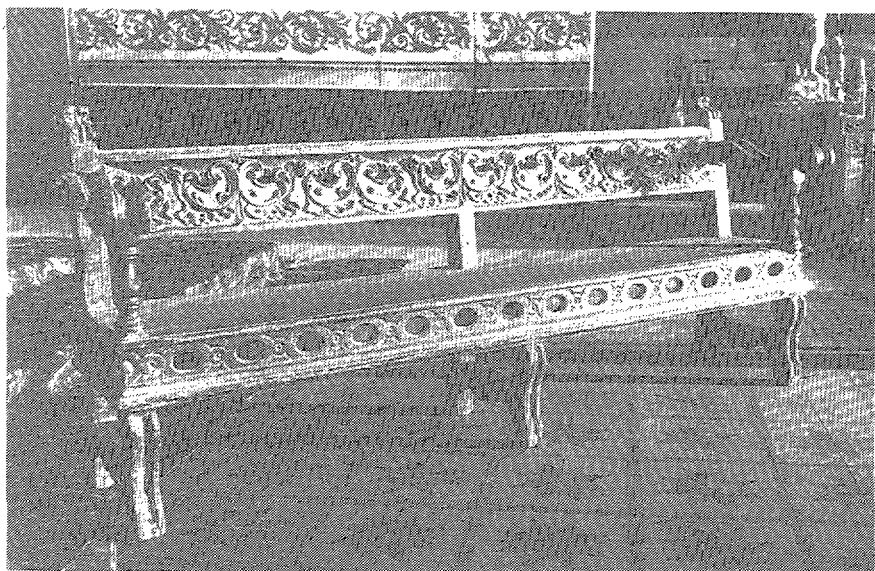
85.— Per no confondre el lector senyalem l'ordre de les capelles segons la situació actual després de la restauració del temple.

86.— Segons escriu Mn. Ramon ESPINACH, en l'obra anteriorment citada, "los retablos de hoy (any 1875) contiene (l'església de Sant Miquel) casi todos han sido construidos desde el año 1840, en razón a que los que antiguamente tenía fueron destrozados durante la guerra de los siete años..." L'adverbi "casi", utilitzat per Mn. ESPINACH, obeeïa segurament al fet que hi havia també dos retaules gòtics que posteriorment, l'any 1918, l'arquebisbe Antolí López Peláez féu traslladar al Museu Arxidiocesà de Tarragona. (Referència facilitada per Lluís PARÍS I BOU).

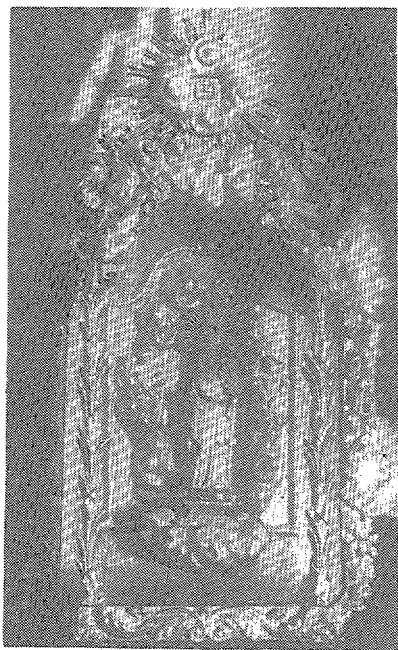
L'any 1935 foren enderrocats "dos retaules de guix, darrers expressió del gust decadent del neo-classicisme", segons "Aires de la Conca". El propi periòdic afegia que "eren construïts en 1857 pel montblanquí Miró" i "estaven fets de la manera més basta i pobra: rajoles de guix i cop de motllos". Vegeu la publicació esmentada, de 27 de juliol de 1935.



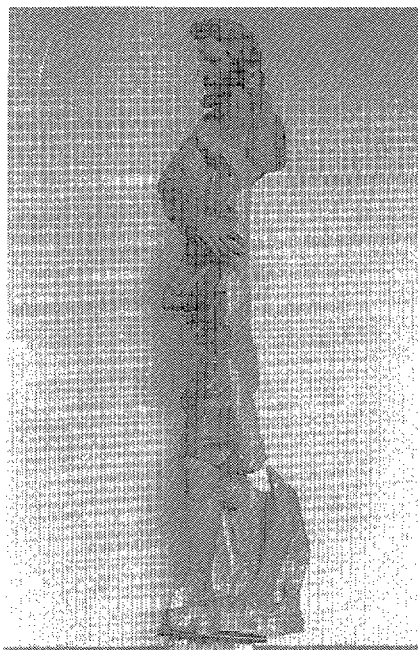
Montblanc. Sant Crist de l'església de Sant Miquel.



Montblanc. Banc barroc del Santuari de la Serra.



Montblanc. Imatge de la Mare de Déu. Santuari de la Serra.



Imatge de Sant Jaume (Santa Maria), parcialment destruïda. Presidia el retaule de l'altar de la mateixa advocació. (Actualment és a la Plebania.

C. Imatge de la Verge del Roser. Venerada a la quarta capella. Bella escultura d'autor i data ignorats. En procedir-se a la restauració d'aquesta capella per Mn. Pau Queralt l'any 1934, fou col·locada en lloc preeminent, junt al mur lateral i presidint la capella. Fou destruïda.

Al subsòl de la mateixa capella hi havia una mesa d'altar, segurament procedent del mateix temple, que fou llençada al riu Francolí. Anys més tard fou recuperada i avui és la taula de l'altar major de l'església de la Serra <sup>87</sup>.

D. Imatge de sant Antoni de Pàdua. Talla de fusta de l'antic convent o església de sant Francesc <sup>88</sup>. Era venerada a la cinquena capella del temple. No consta data ni autor però es deia d'ella que era una imatge bella i de serenor franciscana <sup>89</sup>.

L'any 1835 havia estat salvada de l'incendi del temple de sant Francesc d'una manera ben singular. Quan els destructors la portaven a la foguera, el veí Josep Pedrol, de cal Pere Lluís, pregà que no la cremessin i els incendiaris desistiren de fer-ho, rebent del Josep Pedrol un bot de vi. Més tard la família Pedrol la lliurà a l'església de sant Miquel <sup>90</sup>. Cent anys després malauradament no pogué salvar-se i acabà a la foguera <sup>91</sup>.

E. Dos grans quadres de pintura barroca, del segle XVIII, un d'ells amb la figura de sant Martí de Tours. Estaven col·locats al costat de la porta principal. Desapareguts i segurament destruïts.

Capelles del costat de l'epístola:

F. Retaule de la capella del baptisteri. Era de marbre i obra d'un escultor reusenc. No consten més detalls. Estava col·locat al mur del temple corresponent a la cinquena capella, on hi havia la pica baptismal. Destruït.

G. Retaule del bateig de Jesús. Era de fusta i estava col·locat a la

87.— Devem aquesta informació, com tantes altres referents a l'església de sant Miquel, a Josep Maria Requesens i Queralt.

88.— Notes de Mn. Pau QUERALT.

89.— Segons expressió de Mn. Pau QUERALT en les notes citades.

90.— La informació la talem d'unes notes copiades d'"Aires de la Conca", sense que ara disposem de les dades de l'edició del periòdic en que fou publicada.

91.— Al marge del seu interès artístic que ignorem, volem referir-nos a una gran imatge de pedra, no sabem si natural o artificial, que es guardava a la mateixa capella, que representava sant Francesc d'Assís i procedia de la font o brollador de la placeta del col·legi de la Mercè.

mateixa capella del baptisteri, ajustat al contrafort. Sense més dades. Consta com destruït.

H. Quatre imatges de pedra, representant els quatre evangelistes. Eren relativament modernes i estaven situades també a la mateixa capella del baptisteri. El cap d'una d'elles podria ésser un que es conserva al Museu-Arxiu de Montblanc i la Conca.

I. Imatge de Crist crucificat. Magnífica talla gòtica dels segles XIX o XVI <sup>92</sup> i, sens dubte, la imatge de més valor que el temple guardava. Era venerada a la quarta capella, i situada anteriorment en un cambril amb pintures de Flaugier <sup>93</sup>.

En el segle passat, en el curs de l'anomenada guerra dels set anys ja va córrer greu perill de destrucció <sup>94</sup>. El juliol del 1936 estigué a punt de salvar-se de nou, ja que una persona desconeguda, bé sigui per devoció o per consciència del valor artístic de la imatge, l'amagà damunt la volta del temple que aleshores hi havia. Descoberta més tard, fou destruïda.

J. Retaule i imatge de la Immaculada. Retaula de petites dimensions situat al contrafort de la tercera capella. Era de fusta daurada. Retaule i imatge foren destruïts.

K. Taules del segle XV, amb escenes de les vides dels sants Abdó i Senén i sant Eloi <sup>95</sup>. Es guardaven a la sagristia. Desaparegueren i molt possiblement foren destruïdes.

L. Orfebreria. Desaparegueren una custòdia de plata i alguna calzes, així com diverses creus processionals <sup>96</sup>, les característiques de les quals no consten.

92.— Antoni PALAU I DULCET, ob. cit. pàg. 96. Josep MONMANY I LAURÍN, en el seu treball *La Mare de Déu petita*, publicat a "L'Espitllera", de setembre de 1983, pàg. 20, fa referència a un Sant Crist desaparegut que era d'estil romànic, de la qual no hem trobat altres referències.

93.— Diu Mn. A. ESPINACH, en l'obra darrerament citada, que "el hermoso camarín donde dicha imagen (del Crist) se halla, fué antiguamente pintada por el célebre Flaugier y actualmente se hallan sus paredes cubiertas de ricos damascos, gracias a la piedad de D. José Voltas, hijo de la Villa". Deven la cita a Lluís PARÍS. Ignorem si en la data de la destrucció subsistien, sota les teles, les pintures de Flaugier.

94.— Vegi's A. ESPINACH, ob. i pàg. ult. citades.

95.— PALAU I DULCET, ob. cit. pàg. 98.

96.— D'una i altra només en consta l'existència pel testimoniatge de diverses persones.

M. Altres objectes. Les campanes foren destruïdes. Eren quatre col·locades a cada un dels costats del campanar. Les més grosses estaven al costat de la plaça i a la cara oposada i havien estat foses l'una a Barcelona i l'altra a Reus. Antigament només n'hi havia tres, i la corresponent a la banda de marinada hi fou posada l'any 1916 <sup>97</sup>.

De l'orgue, que també fou destruït, no en tenim dades, si bé consta que era més antic que el de Santa Maria i de model més primitiu. Desaparegueren tots els ornaments litúrgics <sup>98</sup>, els missals i cantorals, i, en general, tots els objectes de culte, que no és possible inventariar.

Restes de les reixes dels altars es conserven actualment, transformades en portes, a l'edifici de l'Arxiu Històric Comarcal i al Centre Parroquial.

N. L'arxiu parroquial desaparegué o fou destruït <sup>99</sup>. Els llibres parroquials desaparegueren parcialment. Efectivament, mentre es conserven els de naixements, no pogueren recuperar-se els volums I i II dels de matrimonis (el volum III comença amb inscripcions de l'any 1930) i no queda cap dels llibres de defuncions <sup>100</sup>.

### 3. SANTUARI DE LA SERRA.

A. Altar Major. D'estil neoclàssic era obra de l'escultor Ramon Belart. Constava fonamentalment de tres seccions, la segona de les quals, al nivell de la boca del cambril de la Verge, estava constituïda per quatre grans columnes, entre les quals hi havia dues belles imatges. La tercera o superior constava d'una capella central, flanquejada per dues figures d'àngels. Havia estat inaugurat l'any 1816 i construït per substituir l'anterior barroc del segle XVII, cremat pels francesos l'any 1811 <sup>101</sup>. Al marge del seu relatiu valor

97.— Vegi's "La Conca de Barbarà", 23 de setembre de 1916. Actualment hi ha una sola campana construïda gràcies a una subscripció popular, per iniciativa del Plebà M. Josep Farré i Fortuny, que fou col·locada al campanar el 25 de juny de 1961. Porta la llegenda "Sancte Michael ora pro nobis. Montblanc 1961".

98.— Eren valuosos. Hi havia també antigues banderes parroquials i de confraries molt apreciades. En una visita pastoral a la parròquia de sant Miquel, el cardenal Vidal i Barraquer remarcà molt especialment aquest valor. Devem la informació a Josep Maria Requensens i Queralt.

99.— Vegeu la relació de "Monumentos sacros", pàg. 20.

100.— Dades facilitades pel Plebà Mn. Angel Bergadà.

101.— Lluís PARÍS IBOU, *Història de la Serra*, ob. ja citada, pàg. 11, i Antoni PALAU I DULCET, ob. també citada, pàg. 124. Segons aquest darrer autor, l'altar fou fet a despeses de la vila que pagà mil tres-cents cinquanta lliures.

artístic, tenia l'interès d'ésser una de les poques obres neoclàssiques de la Vila.

L'altar de Belart, que ja havia sofert alguns danys en el segle passat, fou destruït.

B. Imatge petita de la Verge de la Serra. Venerada a l'altar major, sota el cambril, en el centre d'un petit marc-capella. Tenia un pam d'alçada i sembla que era d'alabastre <sup>102</sup>. No hi ha uniformitat de criteris pel que fa a l'antiguitat de la imatge. Segons Lluís PARÍS, malgrat que els mercedaris P. Sebastià Coll l'any 1764 i el P. Nolasc Casanoves l'any 1817 afirmaven que era més antiga que la imatge gran, es més correcta la opinió de Mn. Antoni ESPINACH que la fa de data posterior <sup>103</sup>. Sembla que es feu a la segona meitat del segle XVII com una còpia de la gran per a ésser portada a les processons i pregàries públiques, ateses les dificultats que comportava el trasllat de la imatge gran <sup>104</sup>. No fou destruïda, però desaparegué <sup>105</sup>.

C. Grup escultòric de la flagel·lació. Talles de fusta, obra de Ramon Belart, que figuraven en les processons de Setmana Santa—pas o misteri dels fadrins— i es veneraven a l'altar de santa Llúcia <sup>106</sup> en la capella que actualment i des del segle XIV està posada sota aquesta advocació. Fou destruït.

D. Retaule i imatge del sant Crist. Era d'estil gòtic i de molt interès <sup>107</sup>, amb una imatge, segons PALAU, "d'ogival primari, en veritat digne d'estudi" <sup>108</sup>. No en tenim altres referències. Constituïa una de les tres imatges gòtiques del Sant Crist que hi havia a la vila, cap de les quals no

102.— Segons Antoni ESPINACH era d'àgata. La cita la treiem de l'obra de PARÍS I BOU darrerament citada, pàg. 11. Vegi's també J. MONMANY LAURÍN, treball citat.

103.— Ll. PARÍS I BOU, ob. i pàg. ult. citades.

104.— Vegi's l'argumentació de l'autor darrerament citat. La imatge petita de la Verge de la Serra era objecte d'antiga i gran veneració. En el transcurs de doscents cinquanta anys, remarca PARÍS I BOU, fou baixada a la vila unes quaranta vegades.

105.— Hi ha la certesa de que no fou destruïda i en els primers anys després de la guerra civil hi havia encara l'esperança que la imatge tornaria al Santuari. Malauradament no ha estat així. En canvi es salvà la imatge gran que l'any 1936 fou emparedada per evitar-ne la destrucció.

106.— Ll. PARÍS I BOU, ob. cit. ult. pàg. 13. Es pot veure una fotografia de l'Arxiu Baldrich a "L'Espitllera", de maig de 1984, pàg. 30.

107.— *Ibid.*

108.— A. PALAU I DULCET, ob. ult. cit. pàg. 123.



pogué sobreviure les destruccions del 1936.

E. Grup escultòric del sant sepulcre, amb una imatge jacent del Crist, i altres de la Verge, Maria Magdalena, Maria Salomé, Josep d'Arimatea i Josep de Nicodemus <sup>109</sup>. Segons Lluís PARÍS, les imatges foren col·locades l'any 1853 en substitució de les anteriors destruïdes l'any 1835. Seguiren la mateixa mala sort.

F. Altres altars-retaules laterals. Un era dedicat a sant Joan Nepomucè, situat a nivell de presbiteri, al costat de l'Epístola. Un altre era dedicat a sant Ramon de Penyafort, en la capella on ara hi ha el sant Crist <sup>110</sup>. Desconeixem les característiques d'un i altre. Consta que en dates de 28 de desembre de 1840, i 21 de febrer i 28 de març de 1841, Ramon Alfonso, comerciant de Montblanc, demanava permís per a construir un altar a la Serra sota l'advocació de sant Ramon de Penyafort, i que se li concedí el segon altar a la dreta del presbiteri <sup>111</sup>. Foren destruïts <sup>112</sup>.

G. Imatge de sant Antoni Abat. Era una escultura procedent del Monestir de Poblet. Salvada de les destruccions que sofrí aquell monestir l'any 1835, fou portada al santuari de la Serra, on era venerada a la capella de sant Joan Nepomucè abans esmentada. Destruïda.

H. Dos tapissos. Consta que un d'ells representava l'arribada de la imatge de la Mare de Déu de la Serra a Montblanc <sup>113</sup>. Ambdós desaparegueren però sembla que no foren destruïts.

109.— *Ibid.*

110.— LI. PARÍS I BOU, ob. i pàg. ult. citades.

111.— A. PALAU I DULCET, ob. cit. ult. pàg. 121. Els documents esmentats es trobaven a l'arxiu particular d'Antoni Rosselló, de Montblanc.

112.— Alguns d'aquests altars o bé algunes de les imatges dels retaules serien obra d'Isidre Espinalt, l'escultor de Sarraal a qui abans hem al·ludit. Consta efectivament que Isidre Espinalt feu treballs per la Serra i que per pagar-lo el Santuari vengué una sotacopa de plata amb les canadelles, segons inventari fet pels Obrers de la Serra, Francesc Poca i Joan Gavalrà, el 31 de maig de 1723. Vegi's R. SABATÉ, *Resum de les principals efemèrides pertanyents al Santuari i Monestir de la Mare de Déu de la Serra*, a "Novena a la Mare de Déu de la Serra", Requesens, Montblanc, 1948, pàg. 9.

113.— Són possiblement les "pintures" a que fa referència PALAU I DULCET en la seva obra repetidament citada, pàg. 124.

I. Un banc de fusta magníficament esculpit del segle XVII, bella obra d'estil plateresc <sup>114</sup> destinat als membres de la Junta d'Obra del santuari. En queden reproduccions fotogràfiques <sup>115</sup>. Destruït.

J. La campana del monestir i les petites del convent, les característiques de les quals no consten, foren tretes i desaparegueren.

K. L'arxiu del convent, amb un fons documental molt important, desaparegué en circumstàncies molt especials. Les monges en abandonar l'edifici encomanaren la custòdia de la part principal de l'arxiu a algú que el conservà uns dies i després, temerós de represàlies si la hi trobaven, el cremà. Es tractava del fons documental més important de la vila, que les monges havien conservat curosament des del segle XIII, i contenia documents dels reis catalans referents a la vila i especialment relacionats amb el monestir. L'lur examen hauria permès documentar segles d'història local. El fet de tractar-se d'un arxiu d'un convent de clausura no el feia excessivament assequible i havia estat poc estudiat, al contrari del que havia succeït amb el de santa Maria, que Mn. Pau Queralt havia investigat i estudiat de manera quasi exhaustiva <sup>116</sup>. Així i tot, l'il·lustre historiador montblanquí, Dr. Ramon Sabaté, sembla que hi tingué l'accés que li permetien les seves periòdiques estades a la vila, però sense aprofundir-hi. La resta de documents que quedaren al monestir desaparegueren i amb tota probabilitat foren cremats.

#### 4. ESGLÉSIA DE LA MARE DE DÉU DE LA MERCÈ.

A. Altar major renaixentista, presidit per una imatge de la Verge de la Mercè i amb altres imatges, entre elles una de sant Pere Nolasc <sup>117</sup>. Sense més dades.

B. Altars laterals, dedicats a la Verge dels Dolors i sant Ramon. No sembla que tinguessin excessiu valor artístic <sup>118</sup> i foren destruïts igual que l'altar major.

114.- A. PALAU I DULCET, ob. i pàg. ult. citades.

115.- L'hem vist reproduït a "Aires de la Conca" en un full del setmanari que posseïm però del qual no ens consta la data.

116.- A. PALAU I DULCET, ob. ult. cit. pàg. 91.

117.- A. PALAU I DULCET, ob. ult. cit. pàg. 104.

118.- *Ibid.*

C. Altres imatges. Entre les que hem pogut identificar remarquem les de:

a) La Verge dels Dolors, obra de Ramon Belart, venerada a la primera capella de la dreta en entrar al temple. Sortia cada anys a la processó de Setmana Santa <sup>119</sup>.

b) Sant Ramon, obra també del mateix escultor Belart <sup>120</sup>. Ambdues fores destruïdes.

## 5. ESGLÉSIA DE SANTA MAGDALENA O DE L'HOSPITAL.

A. Retaule de l'altar Major. Obra d'estil plateresc, datada del segle XVI. Retaule amb vuit taules representant escenes de la vida de santa Magdalena i tres plafons amb la imatge de dos profetes i l'escut de Montblanc. Era considerat de molt valor i fou construït l'any 1503 <sup>121</sup>.

Va ser desmuntat i desaparegué. Consta que no fou destruït, circumstància que ha motivat intenses recerques sense resultat positiu. Sembla que fou portat a Girona però segons altres versions fou vist a Barcelona durant els anys de la guerra. La seva desaparició constitueix una sensible pèrdua per al patrimoni artístic de la vila.

B. Imatge de Jesús crucificat, d'estil gòtic. Catalogada per PALAU I DULCET <sup>123</sup> i per Miquel PALAU <sup>124</sup>, era una de les tres imatges gòtiques del sant Crist que hi havia a la vila, de les quals abans hem fet esment. Les tres estaven datades als segles XIV i XV. Destruïda.

119.- La referència, corroborada pel testimoniatge de diverses persones, la traïem d'un inventari de les obres de l'escultor montblanquí.

120.- *Ibid.*

121.- A. PALAU I DULCET, ob. cit. ult. pàg. 100 i "*Los monumentos arqueológicos y tesoro artístico de Tarragona y su provincia durante los años 1936-1939*", Reial Societat Arqueològica Tarraconense, Montblanc-Poblet, 1942. Vegi's també la relació de monuments destruïts en "*Monumentos sacros*", pàg. 2.

122.- A. PALAU I DULCET, ob. ult. cit. pàg. 100.

123.- *Ibid.*, pàg. 101.

124.- Miquel PALAU, *Breus dades de la Vila de Montblanc*, "Aires de la Conca", de 27 de setembre de 1930.

## 6. ESGLÉSIA DE SANT MARÇAL.

Imatge de Crist crucificat, de data, estil i autor ignorat <sup>125</sup>. Destruïda <sup>126</sup>. La mateixa fi tingueren una imatge de sant Jaume i una altra d'advocació ignorada <sup>127</sup>.

## 7. ERMITA DE SANT JOAN.

A. Petit retaule del baptisme del Crist, obra d'alabastre del segle XVII. Fou destruït parcialment. Els troços foren recuperats en part i reconstruït anys més tard pel Museu-Arxiu <sup>128</sup>.

B. Imatges de sant Miquel i dos apòstols, tallades en fusta, datades del segle XV i considerades de valor <sup>129</sup>. Per contra, PALAU I DULCET, si és que es refereix, com sembla, a les mateixes imatges, les considerava barroques i d'escàs mèrit artístic <sup>130</sup>. Desaparegudes.

C. La campana desaparegué. Portava la llegenda "Sant Antoni pregueu per vostres devots. Any 1778" <sup>131</sup>.

L'ermita que havia estat molt freqüentada pels habitants de la vila <sup>132</sup> restà des d'aleshores abandonada i ja mai no seria objecte de l'anhelada restauració <sup>133</sup>. Diverses vegades s'han fet crides per evitar-ne l'esfondrament i procedir-ne a la reconstrucció <sup>134</sup>.

125.- A. PALAU I DULCET, ob. ult. cit. pàg. 98.

126.- A l'església de sant Marçal s'havien guardat uns quadres molt deteriorats trets del prebisteri del santuari de la Serra, a l'espera d'una eventual restauració. Vegeu "La Conca de Barbarà", de 20 de maig de 1905. Tot fa pensar que no es conservaven l'any 1936.

127.- La referència ens ha estat facilitada per Ll. PARÍS.

128.- Vegi's "Monumentos sacros", ob. cit. pàg. 21.

129.- Ob. i pàg. ult. citades.

130.- Ob. citada, pàg. 168.

131.- *Ibid.*

132.- A. PALAU I DULCET, *La vespra de sant Joan a Montblanch*, Barcelona, 1928.

133.- J. VALLESPINOSA, *Un santuario se hunde*, Butlletí "Montblanc", novembre de 1960.

134.- Vegeu "L'Espitllera", de novembre de 1984, pàg. 468.

## 8. ESGLÉSIA PARROQUIAL DE LA GUÀRDIA DELS PRATS.

A. Imatge de sant Jaume pescador. Presidia l'altar major del temple. Sense més dades. Fou destruïda junt amb l'altar <sup>135</sup>.

B. Imatge de sant Pere Armengol. Era venerada en lloc preeminent a la capella lateral manada bastir a finals del segle XVII per l'arquebisbe de Tarragona Josep Llinàs, on foren traslladades les despulles del sant el 3 de setembre de 1702 <sup>136</sup>. Fou destruïda.

C. Altres imatges. Seguiren la mateixa sort les imatges de la Verge, dita popularment de les filles de Maria, i venerada en un altar de la dreta del temple –era una imatge vestida i antiga–; la de la Verge dels Dolors situada en un altar del costat de l'anterior; les del sant Crist, la Mare de Déu i santa Quitèria, venerades en altars de l'esquerra del temple; i la de la Mare de Déu dels Prats –imatge també antiga i amb vestits de roba– situada a la dreta de la capella de sant Pere Armengol. No hem vist cap fotografia ni gravat d'aquestes imatges, de les quals fem menció per a deixar constància de la seva anterior existència <sup>137</sup>.

A la mateixa església hi havia hagut el retaule dit de les ànimes, obra molt interessant del baroc català de la que era autor Lluís Bonifaci i Sastre. Atès el valor de l'obra i la manca de referències que hem observat, dubtem si l'esmentat retaule era al temple en l'època de la destrucció i no el cataloguem entre les obres desaparegudes <sup>138</sup>.

D. Urna de sant Pere Armengol. No ens ha estat possible determinar-ne amb claredat les característiques. Va ser destruïda junt amb les despulles del sant que parcialment es conservaren <sup>139</sup>.

135.– En canvi, se salvaren en haver estat recollides anteriorment i guardades al Museu Arxidiocesà de Tarragona, unes "riquíssimes taules pictòriques" del mateix altar de sant Jaume, que procedien de l'antic retaule major del monestir de Santes Creus, i una imatge de la Mare de Déu, escultura dels segles XIV-XV. En coneixem l'existència per la referència que trobem a "La Conca de Barbarà", de 4 d'abril de 1914, data en la que encara eren a La Guàrdia.

136.– Vegeu A. PALAU I DULCET, *Guia de la Conca de Barbarà*, Barcelona, 1932, pàg. 37.

137.– Molta informació ens l'ha facilitat el sr. Marian Francesch.

138.– Bonifaci feu el retaule de les ànimes de La Guàrdia, per 212 lliures, i el 19 de novembre de 1735 fou muntat. L'escultor Muntanya havia fet per aquest retaule una traça que no agradà. El retaule de Bonifaci fou daurat pel daurador Lletget, i el quadre del purgatori era obra del pintor tarragoní Bosch.

139.– Vegeu Àngel BERGADÀ, *Martirologi de la Conca*, Montblanc, 1987, pàg. 15.

E. Quatre tapissos que ornaven la capella de sant Pere Armengol i que el poble considerava valuosos. Desaparegueren <sup>140</sup>.

F. Alguns ornaments litúrgics de molt valor, que també desaparegueren <sup>141</sup>.

Les obres catalogades com a destruïdes foren cremades <sup>142</sup>.

## 9. ESGLÉSIA PARROQUIAL DE LILLA.

Hem d'incloure en l'inventari de les coses perdudes:

A. Altar major, de característiques no determinades però sembla de no massa antiguitat ja que en substituï un altre al qual immediatament ens referirem. Hi havia imatges del Sagrat Cor, de sant Joan Evangelista i de sant Francesc Xavier.

B. Retaule de l'altar del Santíssim. Estava col·locat a l'esquerra del temple i abans havia presidit l'altar major. Tenia les imatges de l'infant Jesús i de sant Sebastià. El poble l'apreciava més i el considerava de més valor que el que el substituï l'altar major.

C. Altar de sant Isidre. La imatge era considerada valuosa artísticament. Estava col·locat a l'esquerra del temple, prop de la porta d'entrada. Sense més dades.

D. Una imatge antiga i vestida de la Mare de Déu, situada així mateix a la part esquerra de l'església.

E. Retaule de sant Bernat, amb les imatges a mig relleu del sant i de la Verge Maria. Situat a la dreta del temple, prop de l'altar major. Era considerat la peça més valuosa de l'església.

140.- No fem esment de l'arxiu parroquial perquè consta que, almenys en la seva part més important, havia estat traslladat a Tarragona anys abans del començament de la guerra civil i cal considerar-lo salvat. Segons PALAU I DULCET, aquest arxiu contenia documents del segle XIII i era "un dels més interessants de la nostra Conca". Vegi's *Guia de la Conca de Barbarà*, ob. cit. pàg. 37.

141.- Àngel BERGADÀ, ob. i pàg. ult. citades.

142.- *Ibid.*

F. Imatges del Sant Crist i de la Verge dels Dolors. Venerades al costat de l'altar major. Sense més dades.

G. Imatge de santa Llúcia. Venerada a la part dreta del temple. Vestida. Semblava molt antiga.

H. Imatge de la Mare de Déu del Roser. Situada a la dreta, prop de la porta d'entrada.

I. Ornaments litúrgics, alguns antics, i les banderes de la Mare de Déu del Roser, sant Isidre i sant Joan, aquesta darrera considerada valuosa.

Totes les imatges relacionades i, en general totes les del temple, i els objectes inventariats foren destruïts <sup>143</sup>.

J. Desaparegueren una custòdia de plata i una creu processional, també d'argent, les característiques de les quals no consten. Desaparegué també una de les tres campanes de l'església <sup>144</sup>.

## 10. ESGLÉSIA DE SANT SALVADOR, DE PRENAFETA.

A. Imatge de sant Salvador, que presidia l'altar major.

B. Imatges de sant Antoni i de la Immaculada Concepció, situades al lateral dret del temple.

C. Imatges de sant Isidre i del Sagrat Cor, situades al lateral esquerra de l'església.

Totes les imatges esmentades, i en general totes les del temple, de les quals no tenim cap dada, foren destruïdes <sup>145</sup>.

143.— Cal considerar-ho tot destruït, ja que retaules, imatges i objectes, foren cremats en una era de la rasa de la Coma.

144.— La informació ens l'han facilitat els srs. Ramon Guasch i Dolors Solé.

145.— Foren cremades en una rasa a la dreta de l'església, per la qual cosa cal considerar-ho tot destruït.

D. Els llibres parroquials desaparegueren en la seva major part.

E. Les dues campanes de la mateixa església desaparegueren <sup>146</sup>.

## 11. ESGLÉSIA DE ROJALS.

Cataloguem com destruïdes les següents imatges, de les que no tenim més dades:

A. Totes les del retaule major, que tampoc es salvà. Eren les de sant Salvador que presidia el retaule, les de la Santíssima Trinitat que el coronaven, i cinc o sis imatges més que no hem pogut identificar.

B. Les de sant Antoni Abat, sant Isidre i la Immaculada Concepció, situades a l'esquerra del temple.

C. Les de la Mare de Déu del Roser, flanquejada per àngels, del Sant Crist i la Verge dels Dolors, i la de sant Joan, situades a la dreta del temple <sup>147</sup>.

Desaparegueren i molt probablement foren destruïdes les banderes o estandarts de la Puríssima, sant Isidre, sant Antoni, sant Salvador, i del Roser <sup>148</sup>.

## 12. CREUS DE TERME I ALTRES.

Foren destruïdes sense excepció. Relacionem les següents: A. Creu de les Roquetes. D'estil barroc, molt elegant i simple, amb un capitell hexagonal en el qual hi havia esculpides les imatges de sant Jordi, sant Bartomeu, sant Joan, sant Francesc i sant Onofre i l'escut de la vila <sup>149</sup>. Datava de l'any 1610. Era per a nosaltres la creu més bella de Montblanc.

146.— Devem la informació a Narcís Vallès.

147.— Les imatges, altars i major part del mobiliari foren cremats davant mateix de l'església. Es salvaren un calze, una custòdia i un incenser, aquest darrer de molt valor. Del mobiliari es salvaren només dos bancs-caixes.

148.— La informació de Rojals la devem a Joaquim Ollé Pàmies i al Plebà Mn. Àngel Bergadà.

149.— Antoni PALAU I DULCET, *Guia de Montblanc*, ja citada, pàg. 158.



Fou l'únic monument destruït abans del començament de la guerra civil, ja que va ésser abatuda la nit del 13 de març de 1936. La seva demolició, feta per persones desconegudes, provocà la protesta dels "Amics dels Museus de Catalunya" <sup>150</sup>. La desídia de les autoritats locals fou total i absoluta. Els trossos quedaren lamentablement abandonats i desaparegueren.

B. Creus de la Serra. Foren enderrocades les dues exteriors, situades una al mig de la plaça i l'altra al peu del camí. La primera havia estat inaugurada el 8 de setembre de 1916 <sup>151</sup> i estava feta amb el basament de la creu del camí de Barcelona o del riu dels Ròssecs, tenint per canó dues columnes del desaparegut claustre de sant Francesc, amb un capitell de la mateixa procedència, acabant amb la creu que hi havia hagut a la plaça del propi convent franciscà <sup>152</sup>. L'actual creu de la Guàrdia dels Prats està feta amb restes d'una de les esmentades.

C. Creu de Miramar. La inventariem per haver estat col·locada en la divisòria de la Conca amb l'Alt Camp. Era una creu de ferro de sis metres i mig d'alçada i un pes superior als sis-cents kilos. Tenia l'interès d'haver estat erigida per commemorar el començament del segle XX <sup>153</sup>.

### 13. IMATGES DIVERSES.

A. No es salvaren les imatges de les capelles dels barris, alguna d'elles ben interessant per la seva antiguitat. Assenyalem que el mateix succeí amb la imatge de l'ermita de sant Josep <sup>154</sup> i la de la capella de santa Tecla, malgrat que no creiem que, al contrari de les dels barris, tinguessin interès artístic especial.

150.- Vegeu "Aires de la Conca", de 21 de març de 1936, pàg. 5.

151.- En commemoració del desè aniversari de la coronació canònica de la imatge de la Verge. Vegi's "La Conca de Barbarà", de 8 de setembre de 1916. La seva erecció havia estat promoguda per Mn. Josep Rossellò Sans, custodi del Santuari i ànima de la commemoració desenal. Vegeu Josep MONMANY I LAURÍN, *Les sortides de la Mare de Déu de la Serra en el present segle*, a "L'Espitllera", de setembre de 1982, pàg. 330.

152.- Així s'exposà en el projecte. Vegeu "La Conca de Barbarà", de 2 de setembre de 1916.

153.- Vegi's *Crònica de Valls*, Impremta Castells, Valls, 1941.

154.- La mateixa ermita fou malmesa "per l'ocupació per molta i diversa gent". Vegeu Jaume CIVIT I SOLÉ, *L'ermita de sant Josep vint-i-cinc anys després*, a "L'Espitllera", abril de 1980, pàg. 120.

B. Dels misteris o “passos” que concorrien a la processó de setmana santa només es salvà el del “Natzarè”, procedent del convent de sant Francesc<sup>155</sup>. Foren destruïts el de la “fugida d’Egipte”, anomenat popularment “de la somereta”, que es guardava a la capella de sant Josep, al carrer Major i que no tenia cap valor artístic i només valor popular; el “de l’hort” amb les figures de Crist i un àngel, que el portaven els fadrins pagesos i es guardava a l’església de sant Miquel<sup>156</sup>; el de “l’ecce homo”, que el poble en deia “del balcó”, restaurat l’any 1928 i que pertanyia a la parròquia de sant Miquel. Tingué el mateix trist destí, com ja hem dit abans, el de la flagelació o “dels fadrins”, que es guardava a l’església de la Serra.

## 12. CASAL DELS CASTELLVÍ.

A. Quadres. Desaparegueren dotze teles amb temes religiosos i paisagístics, que eren exposades al saló principal de la casa. Eren pintures a l’oli d’autors no determinats. No consta que fossin destruïdes.

B. Armes. A la casa es guardava una interessant col·lecció d’armes antigues (llances, escuts, coltells, dagues, etc.) procedents principalment de Cuba i Filipines. La col·lecció havia estat creada i dotada en el curs de dues o tres generacions de la família Castellví. També hi havia armes de foc antigues. Desaparegueren quasi tots els objectes, excepte vint-i-dues peces que pogueren ésser recuperades. No consta la destrucció de cap dels objectes.

C. Biblioteca. Integrada per uns cinc-cents volums, contenia llibres antics patrimoni de la família i alguns manuscrits. No estaven catalogats. Desaparegueren i sembla que la major part foren cremats.

D. Arxiu. Era un arxiu familiar amb nombrosos documents dels segles XVIII i XIX principalment. La manca de catàleg no permet valorar la seva

155.— Vegeu Josep M. GRAU, *La Setmana Santa a Montblanc*, a “L’Espitllera”, maig de 1984, pàg. 180.

La imatge fou guardada l’any 1835 a casa de la família Bosch (cal Magret) per encàrrec dels franciscans que també entregaren una imatge de Crist Ressuscitat amb la mateixa finalitat. L’encàrrec i la diligència de la família que custodià les imatges durant més de cent anys foren providencials ja que ambdues escultures es salvaren no solament de les destrosses del segle XIX, sinó també de les de 1936. El juliol d’aquest darrer any estaven guardades encara a la casa esmentada, al carrer Major, i passaren inadvertides fins acabada la guerra. La imatge de Crist Ressuscitat és actualment a la Residència Conca de Barberà. La informació ens ha estat facilitada pel sr. Josep Bosch i Barril.

156.— *Ibid.*

importància, si bé hom pot pensar fonamentadament, atesa l'antiguitat i l'arrelament de la família a la vila <sup>157</sup> que podia contenir documentació anterior als segles esmentats d'interès per a la història local. Desaparegué en la seva totalitat i hi ha raons per pensar que fou cremat.

E. Mobiliari. La casa contenia algunes belles mostres del mobiliari català antic, especialment uns llits i consoles de rellevant interès. Desaparegué en la seva major part però no sembla que fos destruït.

F. Edifici. Una desencertada i desgraciada iniciativa municipal de l'any 1937 produí la desnaturalització del casal en voler transformar-lo en un edifici modern amb grans finestres. L'interior quedà així mateix desvirtuat. Desaparegueren unes pintures murals, l'interès de les quals no pot ara determinar-se <sup>158</sup>.

#### 14. ALTRES LLIBRES I DOCUMENTS.

Procedents de cases particulars i d'algun domicili de sacerdots. Només pot fer-se la relació d'alguns que foren salvats <sup>159</sup>.

### IV. Consideracions finals.

La relació de les obres desaparegudes ens ha obligat a fer un llarg recorregut pels camins de la història de l'art de Montblanc i ens ha plantejat qüestions ben interessants que no volem estalviar als lectors. Una d'elles és la recerca infructuosa d'obres del pintor Josep-Bernat Flaugier <sup>160</sup> que

157.— Entre els fills il·lustres de la família remarcuem Francesc de Castellví i Ignasi de Castellví i de Ponç, (s. XVII) veguers; Francesc de Castellví i Obando (1682-1757) militar i escriptor, defensor de la causa de l'Arxiduc Carles; Josep de Castellví i Ferran (s. XVIII), corregidor de la vila; Josep-Antoni de Castellví i Bellet (s. XVIII), batlle; i Lluís de Castellví i Vilallonga, Capità general.

158.— L'inventari referent a la casa Castellví ha estat possible gràcies a la informació facilitada pel sr. Lluís de Castellví i Bosch-Llabrús.

159.— Conta Josep Maria JÀVEGA que juntament amb Ismael BALANYÀ descobriren el juliol de 1936 en un magatzem, on ara hi ha el Garatge Univers, una muntanya de llibres vells procedents de l'escorcoll i devastació de cases particulars. Recolliren i salvaren un volum del manuscrit "Història de Montblanc", de Ramon Cantó i Espinach, unes "Ordinacions de la Vila de Montblanc", també manuscrites, entre altres llibres que anys més tard portaren al Museu-Arxiu. Vegeu *Fins que es van fundar el Museu. La seva prehistòria*, a "L'Espitllera", setembre de 1983, pàg. 322.

160.— Josep Bernat Flaugier (1757-1813), el cèlebre pintor francès, s'establí a Catalunya cap el 1713 i es autor de nombroses obres de pintura religiosa i de decoració d'interiors. A Barcelona pintà la cúpula de Sant Sever, els interiors del Palau Moja i la Casa Vedruna, entre altres. A Reus pintà interiors de la Casa Miró.

treballà a Poblet i a Montblanc <sup>161</sup> i de les quals només hem pogut identificar unes antigues pintures al cambril del Sant Crist de l'església de Sant Miquel <sup>162</sup>. Una altra seria la conveniència d'estudiar a fons l'obra de Cristòfol Ortoneda <sup>163</sup>, el pintor montblanquí de les darreries del segle XVI i començaments del XVII. De la desfeta del 1936 es salvaren unes taules pintades de l'església de Santa Maria actualment dipositades al Museu Arxiu <sup>164</sup>. Resta també la major part del petit retaule de santa Anna, procedent de l'església de l'Hospital i actualment custodiat al temple arxiprestal, atribuït al propi Ortoneda.

Amb aquestes consideracions volem cloure l'inventari, certament no exhaustiu <sup>165</sup> que hem intentat fer de les obres destruïdes o desaparegudes en una ocasió malastruga de la història de la vila. Al fer-ho hem prefès salvar de l'oblit coses que eren i encara són, en el record, patrimoni de tots i testimoni del sentiment artístic, de la fe i de la generositat dels nostres avantpassats.

Convidem als estudiosos de la Conca de Barberà a fer, abans que sigui tard, un inventari o catàleg semblant en relació a cada un dels pobles de la comarca. Seria al nostre criteri fer un valuós i impagable servei a la història de l'art de la Conca de Barberà.

162.— Vegi's l'obra ja citada de Mn. Antoni ESPINACH, cap. i par. també citats.

163.— Es troba documentat entre 1586 i 1624 i fou autor del retaule de Sant Llorenç, de Rocallaura i de la taula de Circumscisió (1610), ambdues obres actualment al Museu Arxidiocesà de Tarragona. La referència la traiem de Joan AINAUD DE LASARTE, *La pintura dels segles XVI i XVII*, dins "L'Art Català", obra citada, pàg. 86.

164.— Representem la presentació de Jesús al temple i l'adoració dels reis. Les identifiquem amb les pintures que segons PALAU I DULCET (ob. cit. pàg. 87) eren a la capella del baptisteri de l'església de Santa Maria, i que el propi autor datava del segle XVII. Faltaria localitzar una tercera taula que representava el bateig de Crist per sant Joan, que no hem comprès en el nostre inventari.

165.— No hem tingut aquesta pretensió, ja que realitzar-ho seria practicament impossible en no existir un catàleg monumental i d'obres d'art del qual encara ara no disposem. Es possible també que en el curs de l'exposició que ara tanquem hàgim comès algun error, malgrat la nostra bona voluntat i l'esforç que hem fet per evitar-los. Agraïm per endavant qualsevol indicació que en aquest sentit se'ns pugui fer.