

LA COMUNITAT HEBREA DE SANTA COLOMA DE QUERALT (1347-1350). APORTACIÓ HISTÒRICA

Gabriel SECALL i GÜELL

1. L'ALJAMA DE SANTA COLOMA DE QUERALT

Dir quelcom de substàncios sobre la comunitat jueva de Santa Coloma de Queralt d'ara endavant cada vegada es farà més difícil. Aquesta importantíssima aljama ha estat ja objecte d'estudi per historiadors pretèrits (1) i ha encuriosit estudiosos més recents (2). Tots plegats han aportat dades prou originals sobre els annals dels jueus colomins.

Dins la temàtica històrica, però, mai no està tot dit, i els arxius tarragonins custodien encara un nombrós i apassionant fons docu-

(1) Mossèn Joan SEGURA i VALLS, *Los juheus de Santa Coloma de Queralt (Curiosa troballa d'arxiu)*, "La Il·lustració Catalana", XI (1890), p. 234, 235 i 238. Vegeu també: *Aplech de documents curiosos e inèdits fahents per la història de les costums de Catalunya*, "Jocs Florals de Barcelona", Barcelona (1885), p. 119-287. Aporta interessantíssimes dades sobre els jueus colomins.

(2) Salvador PALAU i RAFECAS, *Noms i cognoms del Call de Santa Coloma de Queralt*, "La Segarra", núm. 0 (Agost 1979), p. 10-11. L'autor hi aporta un interessant compendi de bibliografia sobre els jueus del lloc.

Rodrigo PITA i MERCÉ, *Aspectes de la població del Call de Santa Coloma*, "XVII Assemblea Intercomarcal d'Estudiosos", Aplec de Ponències i Comunicacions, Santa Coloma de Queralt (1979), p. 86-101.

Jaume RIERA i SANS, *Astruch Bonafeu, poeta jueu de Santa Coloma de Queralt (segles XIV-XV)*, "XVII Assemblea Intercomarcal d'Estudiosos", Ob. cit., p. 103-107.

mental de l'època medieval, difícil d'esgotar i, en bona part, inèdit. Tant és així que darrerament ha incitat a l'estudi a més d'un historiadore de fora del país (3).

Parlar, doncs, de la realitat històrica de la comunitat hebrea de Santa Coloma de Queralt en el període que abracen els anys 1347-1350, esdevindria complicat i relliscós alhora, si hom tractés de donar-li un enfocament exhaustiu. Nosaltres no hem intentat res més que presentar un estudi succint, sense quantificar gaire, i solament donar-ne una aproximació partint, bàsicament, d'un reduït nombre de manuals notariais consultats (4).

Els jueus de Santa Coloma —que s'hi havien establert molt abans del 1272—, assoliren, en el decurs dels segles XIII, XIV i XV, una importància ben notable. En una visió ràpida i abreujada del cicle que abraça aquest estudi només caldria destacar que entre els anys 1347 i 1348 es produí una concòrdia entre el rei Pere III i el noble Pere de Queralt. Sembla ser que a Pere de Queralt se li escapava la jurisdicció dels seus jueus (5), i, gràcies a les seves súpliques li foren atorgades 30 cases de jueus a perpetuïtat. Amb tot, però, sembla ser —segons aquest estudi— que existí algun allotjament més del que s'establí.

Al mes de febrer del 1327, Francesca de Queralt ja els havia atorgat una sèrie de privilegis i de franquícies. Rebien autorització per tenir sinagoga, i el senyoriu els mimava enormement (6).

1.2. L'Aljama i les seves institucions

Potser caldria remarcar que *aljama* —provinent de l'àrab— representava l'organisme jurídic que reunia i regia la comunitat jueva; en canvi, el *call* o la *jueria* era l'aspecte físic, el lloc on vivien els jueus.

Gabriel SECALL i GÜELL, *Els jueus de Valls i la seva època*, "Estudis Vallencs", Valls 1980, p. 232-235 i 423.

Amadeu J. SOBERANAS i LLEÓ, *La biblioteca de Salomó Samuel Atzarell, jueu de Santa Coloma de Queralt (1373)*, "Butlletí Arqueològic de Tarragona", LXVII-LXVIII (1967-1968), p. 191-204.

(3) Dr. Yom Tov ASSIS, *Eisukehem Hafinansium shel Yehudi Katalonia Santa Coloma de Queralt (1293-1294)*, Eight World Congress of Jewish Studies, Division B, The Period of the Bible, Jerusalem (1982), p. 33-38, (edició hebrea). El doctor Yom Tov Assis, bon amic nostre, és professor d'Història dels Jueus de la Corona d'Aragó a la Universitat Hebrea de Jerusalem, i estudia els fons documentals de Santa Coloma de Queralt.

(4) Com apuntàvem, aquest treball està basat fonamentalment en la consulta a l'Arxiu Històric Provincial de Tarragona = AHPT, dels manuals: 3868 (Santa Coloma) 1347, 3869-1 (Santa Coloma) 1348, 3870 (Santa Coloma) 1349 i 3871 (Santa Coloma) 1350. Per tal d'abreujar les notes documentals solament citarem els folis quan ho creguem oportú.

(5) Mossèn Joan SEGURA i VALLS, *Història de Santa Coloma de Queralt*, Segona Edició, 1971, p. 91-92.

(6) AHPT, Man. 3839 (Santa Coloma) 1327, fols. 224r-225v. S'hi detallen els privilegis.

L'aljama en la seva organització era semblant a la *universitas* cristiana o comú. Les aljames només existiren a les ciutats o viles que tingueren un cens elevat de població hebrea. Aquest és el cas de Santa Coloma.

En l'aspecte jurídic i administratiu, és a dir, les citacions o reunions que acostumaven a celebrar-se a la sinagoga per tal de designar representants (7), així com atendre els pagaments comunitaris o personals que en segons quines èpoques de l'any els jueus solien fer, es podrien citar nombroses dades. Nosaltres, tan solament deixarem constància de les que hem trobat en aquest període estudiat.

El 4 d'abril del 1347, *Falco Brunell Abraham Boniach i Bonjua Isach* secretaris, aquell any, de l'aljama colomina, juntament amb altres sis caps de família, nomenaren procurador seu a *Benvenist Juceff* per tal de fer uns tràmits prop del venerable Bernat de Hinorra de Cervera, *comisario deputato supra capitalis dels manifestos alyame judeorum dicte ville* (8). Foren testimonis un tal Arnau Bonlli, cristià, i *Salomo Samuel*.

Sota aquesta designació de *Manifest* o cadastre del *siti* o *moble*, tant els jueus de Tortosa com els de Valls, pagaven —a més a més dels tributs ordinaris que l'aljama els assignava proporcionalment— per llurs béns fora del call (9). Feien aquest mateix pagament els jueus colomins?

També el 27 de juliol del 1348, reunits altres setze caps de família, confessaren tenir en comanda de Pere de Clariana, donzell, soci del noble Pere de Queralt, 200 sous barcelonesos (10).

No ens estendrem gaire en parlar de la delimitació del barri jueu, ni dels edificis dels hebreus —hospital i sinagoga—, ni tampoc de les

(7) L'any 1363, dotze representants de l'aljama colomina es reuniren a la sinagoga per tal de designar síndics i procuradors que els representessin. Cf. AHPT, Man. 3890 (Santa Coloma) 1363, fol. 22r.

(8) AHPT, Man. 3868 (Santa Coloma) 1347, fols. 121v-122r.

(9) A Valls, aquest Fogatge o Manifest venia a representar la quota que corresponia pagar segons el patrimoni de cadascú. El *Manifest dels jueus* del 1378 esmenta els tributs que pagaren onze jueus de Valls. Tots ells posseïen terres al terme de Valls. Cf. Arxiu Històric Municipal de Valls = AHMV, Llibre d'Estimes, 1378, fol. 84r.-v. Cf. també F. CARRERAS i CANDI, *L'aljama de jueus de Tortosa*, "Memorias de la Real Academia de Buenas Letras de Barcelona", Barcelona, vol. IX, fasc. III, (1928), 23 i 123.

(10) AHPT, Man. 3869-1 (Santa Coloma) 1348, fol. 12r. Els caps de família congregats són: *Abraham Boniach i el seu fill Baniach Abraham, Falco Brunell, Vital Falco, Salomo Falco, Isach Bonjua, Asser Isach, Juceff Gracià, Juceff Vidal, Bonjua Mercadell, Maymo Juceff, Provençal Juceff, Salomo Atzarello, Isach Benvenist, Bonsenyor Abenafia i Astruga, vda. de Salomo Deuslocresca*.

seves institucions i deixes testamentàries per a la comunitat i per al culte ja que ho hem tractat en d'altres treballs (11).

Tan solament mencionarem, breument, una de les confraries de les quals els jueus colomins, gairebé de manera peculiar, disposaven. Un document del 1347 cita dos jueus colomins que confessen i prometen tornar a Samuel Tubba i a Abraham Tubba, *auditores compoti confrarie*, 30 sous que tenien de la confraria anomenada en hebreu *Brafaim* (12) —no sabem encara en què consistia aquesta confraria—, tres dies després de la festa de les *Cabaneles* (13).

L'any 1349, *Bonjua Abraham*, col·lector de la confraria de l'aljama de Santa Coloma, cobra també 30 sous d'un jueu del lloc (14). Val a dir que aquella comunitat hebrea disposà, durant tot el decurs dels segles XIII-XV, d'una perfecta organització pel que fa a institucions d'ordre benèfic de caire comunitari.

2. EL COMERÇ

Segons els documents consultats, tenim la impressió que la població jueva de Santa Coloma fou més artesana que no pas dedicada als afers de l'agre, per bé que algunes famílies posseïren terres i alguns horts prop de la vila o al terme.

Les relacions comercials entre la població jueva i la població cristiana entre el període 1347-1350 foren notables, sobretot l'any 1347. Les principals transaccions foren compres i vendes de peces de terra, de cases, préstecs, productes del camp, és a dir, oli, blat i vi, di-

(11) Gabriel SECALL i GÜELL, *Les jueries medievals tarragonines*, "Estudis Vallencs", Valls 1983, vol. XIV, Cf. cap. XI, dedicat a la comunitat de Santa Coloma.

(12) AHPT, Man. 3868 (Santa Coloma) 1347, nota solta entre els folis 31v. i 32r.: "...Sentov Addida et Samuel Enpsesat (sic) judei vile Sancte Columbe confitemur et recognoscimus Samuel Tuba et Abraham Tuba auditores compoti confrarie que apellatur Brafaim que tenemus de dicta confraria. Lxxxiii. solidos E nos promitimus tornare et restituere dicta quantitate a tres dies post festum de Cabaneles primum venturum et per has quilibet nostrum in solidum obligamus omnia bona nostra etc. Et sit omnibus notum Quod Ego..." (Acaba així).

Existiren d'altres tipus de confraries, instituïdes per jueus, a Santa Coloma. Cf. Mossèn Joan SEGURA i VALLS, *Aplech...*, p. 165-169.

(13) Es refereix a la festa jueva de les Cabanyes o *Sukkôt*. S'esdevé a l'equinocci de la tardor, i deriva de l'antiga *Jag-ha-Asif* o festa de la Recol·lecció dels fruits. Obeeix segons disposa l'Exode 23, 16. Aquesta festa es menciona en una sèrie de documents referents a jueus catalans. Venia a ser una fita per a efectuar liquidacions anyals, com podien ser-ho Sant Joan de juny, Santa Maria d'agost o Sant Miquel de setembre per als cristians.

(14) AHPT, Man. 3870 (Santa Coloma) 1349, fol. 14r.-v.

37 v 32r

~~scilicet de iudeis p[er]mittit eis p[ro]p[ri]etate iudeis r[e]s et alim[en]ta confiteri et recitare
 p[ro]p[ri]etate r[e]s et alim[en]ta iudeis r[e]s et alim[en]ta confiteri et recitare p[ro]p[ri]etate r[e]s et alim[en]ta
 mag[is] de d[omi]ni c[on]fessionem loqui n[on]. Et nos p[ro]p[ri]etate r[e]s et alim[en]ta confiteri et recitare
 r[e]s et alim[en]ta p[ro]p[ri]etate r[e]s et alim[en]ta p[ro]p[ri]etate r[e]s et alim[en]ta p[ro]p[ri]etate r[e]s et alim[en]ta
 omnia domine m[er]itis. Et sit omnia n[on] p[ro]p[ri]etate r[e]s et alim[en]ta. Amen.~~

~~p[ro]p[ri]etate r[e]s et alim[en]ta p[ro]p[ri]etate r[e]s et alim[en]ta p[ro]p[ri]etate r[e]s et alim[en]ta
 Et p[ro]p[ri]etate r[e]s et alim[en]ta p[ro]p[ri]etate r[e]s et alim[en]ta p[ro]p[ri]etate r[e]s et alim[en]ta
 p[ro]p[ri]etate r[e]s et alim[en]ta p[ro]p[ri]etate r[e]s et alim[en]ta p[ro]p[ri]etate r[e]s et alim[en]ta
 p[ro]p[ri]etate r[e]s et alim[en]ta p[ro]p[ri]etate r[e]s et alim[en]ta p[ro]p[ri]etate r[e]s et alim[en]ta~~

Document que esmenta una de les confraries dels jueus colomins (Vegeu la nota 12)

pòsits-comandes i cobraments que, generalment, s'esqueien en dates ben determinades del calendari, Sant Joan, la Mare de Déu d'agost, Sant Miquel de setembre, Tots Sants i Nadal.

Sobretot, l'any 1347 es registra un fort comerç amb veïns de Santa Coloma i amb gent que habitaven a les viles veïnes per part de la població hebrea. Aquest moviment mercantil, lògicament, palesa un descens en el moment de fer presència les pestes del 1348 (Vegeu quadre I).

QUADRE I

Radi d'acció del mercat dels jueus colomins amb d'altres viles (1347-1350)

Localitat	1347	1348	1349	1350
Abella de la Conca.....		*		
Aguiló.....	*	*		*
Albarells.....				*
Argençola.....	*		*	*
Ballestall (terme d'Argençola)...	*			
Bellmunt de Segarra.....	*	*		*
Bellprat.....			*	*
Bellpuig d'Urgell.....	*			
Biure.....	*	*		
Bordell (?).	*	*		
Castellnou.....	*			
Clariana.....	*	*		*
Cervera.....	*		*	
Figuerola.....	*	*	*	
Fiol.....	*		*	*
Fiollet (?).....				*
Forcadell (?).....	*			
Guimons (Gualmons ?).		*		*
Igualada.....	*			
Lorac.....	*			
Mas (terme de Tous).....	*			
Miralles.....	*			

Localitat	1347	1348	1349	1350
Montesuperbo (Montargull?)	*			
Montblanc	*	*		
Les Piles	*	*	*	*
Pontils	*		*	*
Sant Pere de Riudebitlles				*
Queralt (?)			*	
Rauric	*			
Riudebox (?)			*	
Rocafort	*			*
Rocamora de Brufaganyes				*
La Roqueta	*	*		
Cacirera (La Cirera)	*			
Cagoda (La Goda)	*	*		*
Santa Perpètua	*			
Savallà	*			
Çavit dez Bordell (Civit)	*			
Talavera	*	*		
La Torre	*			
Tous (Sant Martí de?)	*			
Valleparex (Valldeparex)	*			
Vallespinosa			*	*
Veciana	*	*		

No hem tractat de quantificar les transaccions —això podria ser motiu d'un altre estudi de tipus econòmic— i tan sols esmentarem algunes famílies mercaderes que mantingueren contactes amb gent del braç administratiu o del braç secular. Així tenim que l'any 1347, *Bonjua Isach* cobrà 43 sous barcelonesos del rector de Llorac i de la Cirera. També aquest mateix any mantingué tractes amb Jaume Barberà, presbíter de Biure, i amb el Batlle de Veciana (15), un tal Fàbrega. *Juceff Maymo* i el seu fill *Maymo Juceff* compraren un tros de terra situat al terme de Bellpuig, al lloc conegut per la Coma de l'Hort, a Guillem Pareta per la quantitat de 400 sous (16).

(15) AHPT, Man. 3868 (Santa Coloma) 1347, fols. 63v., 112r. i 143v.

(16) *Ibid.*, fol. 117r.

L'any 1348, *Bonjua Isach* —citada anteriorment—, cobrava 50 sous més del també al·ludit rector de Biure (17). El 1350, *Astruga*, vídua d'*Astruch Çacadena*, cobrà certa quantitat de diners del rector de les Piles, Guillem Copons (18), el qual tingué també tractes amb *Juceff Gracià*.

Els contactes entre jueus colomins i els veïns de Santa Coloma i els pobles de la seva rodalia no foren merament financers en la seva totalitat. El 1347, *Bonsenyor Abenafia* feia de procurador de Pere Dela de Fiol (19). *Lobona*, per exemple, vídua de *Gentov Atzarelló*, que el 1349 va vendre una casa a la vila a Antoni de Vilallonga (20), el 1350 vengué 10 *migeres* (20 quateres) de forment a Alamanda de Queralt, i cedí aquest mateix any tots els seus drets a Guillem de Pasada de Sant Pere de Riudebitlles per tal de cobrar a través d'aquest tots els deutes que tenia pendents (21).

La llista de tots aquests tipus de col·laboracions, és a dir, les procures, les societats, les cessions, els testimoniatsges, fins i tot les tutories entre la població jueva i cristiana, esdevindria llarguíssima.

2.1. Les relacions amb d'altres Jueries

Un bon nombre de jueus vinguts d'altres indrets del Principat harmonitzaren, d'una manera o d'una altra, amb la comunitat hebrea de Santa Coloma (22). Hi participaren jueus de prop d'una vintena de poblacions, les unes ben veïnes, les altres no tant (Vegeu quadre II).

Tota aquesta mena de freqüentació o convivència era motivada, a vegades, per raons purament comercials; d'altres vegades per raó de casoris, decessos, dots, testaments, procures o herències.

No cal dir que els deutes entre la comunitat eren freqüents, i no tractarem de quantificar-los. També foren habituals les societats comercials entre ells. Ara com ara, però, sols mencionarem alguns contactes de jueus colomins amb jueus d'altres llocs. Per bé que cap el 1349 es remarca un descens de participació forastera als mercats de Santa Coloma, al 1350 el ritme d'intensitat mercantil i l'afluència de compradors forans recomençaria.

En aquest darrer període sembla ser que es palesa una tendència

(17) AHPT, Man. 3869-1 (Santa Coloma) 1348, fol. 167v.

(18) AHPT, Man. 3871 (Santa Coloma) 1350, fols. 16v.-17r.

(19) AHPT, Man. 3868 (Santa Coloma) 1347, fol. 12v.

(20) AHPT, Man. 3870 (Santa Coloma) 1349, fol. 92r.

(21) AHPT, Man. 3871 (Santa Coloma) 1350, fol. 30r.

(22) Vegeu l'APÈNDIX ANTROPONÍMIC-TOPONÍMIC I.

QUADRE II

Relació i convivència dels jueus colomins amb jueus d'altres viles (1347-1350)

Localitat	1347	1348	1349	1350
Agramunt	*		*	
L'Aleixar	*			*
Barcelona	*	*	*	*
Bellpuig d'Urgell	*			
Camp-redó (?)		*		
Castellfollit (de Riubregós?)		*		
Castelló d'Empúries		*		
Cervera	*	*	*	
Falset	*			
Figueres			*	
Girona		*		
Guialtruyll (?)	*			
La Llacuna	*	*		
Menorca	*	*		
Montblanc		*	*	*
La Riba	*			
Secanti (?)	*			
Tarragona				*
Tortosa		*		
Vilafranca del Penedés	*		*	

més marcada a agrupar-se les famílies o components de les famílies per formar societats comercials. Potser una de les motivacions d'aquests agrupaments caldria cercar-la arran la presència de les pestes del 1348.

De tota aquesta mena de relació sòcio-comercial entre la comunitat colomina i els components d'altres jueueries solament n'esmentarem alguns casos. *Vidal Avintayll*, el 1347, mantingué contactes comercials amb Cresques Astruch d'Agramunt⁽²³⁾. *Bonjua Isach* i *Hana* (o *Fana*) devien 400 sous barcelonesos, en concepte de préstec, a un jueu de

(23) AHPT, Man. 3868 (Santa Coloma) 1347, fol. 127v.

Menorca, Mosse Astruch de Carcassona (24). Aquest jueu menorquí era casat amb *Dulcich*, filla de *Vital Caravida* i de *Regina*, de Santa Coloma. *Dulcich* morí l'any 1348 (25), moment en què es restituí una certa quantitat de diners, segons especificava una clàusula de la *Ke-tubà* o contracte matrimonial (26). L'any 1348 *Regina* consta com a vídua i jueva resident a Santa Coloma —*qui olim solebat morarii in civitate Minorise*—, havent passat temporades a Menorca. Amb tot, però, la família de *Vital Caravida* ja es trobava establerta a Santa Coloma el 1324 (27).

Juceff Maymo, casat amb *Regina*, era pare de *Maymo Juceff* i de *Provençal Juceff*, residents a Santa Coloma. El 1347, però, *Provençal* rep la donació d'una casa que sembla ser que aquest matrimoni tenia parada al call barceloní, al lloc conegut per *Cayll den Sana-huya in vico de Na Consella* (?), la qual afrontava amb el carrer i amb en Guillem den Rubí (28).

L'any 1347 *Astruch Çacadena* —citada anteriorment— formava societat amb el també al·ludit *Juceff Maymo*, els quals devien 80 sous a un jueu de Falset, Sullam Samuel, essent testimonis de tal debitori *Biona Astruch* i *Juceff Vidal*, jueus colomins (29).

Salomó Falco i *Vital Falco*, germans, el 1350 sembla ser que tingueren algun petit problema, i, citats pel notari de Bellmunt, el 9 de desembre, tingueren un clam que es resolgué públicament *in platea ecclessia coram* (30). La plaça de l'Església es trobava, en aquell temps, prop del barri jueu colomí, és a dir, del lloc de més densitat d'albergs de famílies hebrees.

3. OFICIS

Els documents són prou explícits al moment de determinar l'activitat personal dels jueus de Santa Coloma. Hem observat, però, que a més a més la seva especialització particular, els calia realitzar altres

(24) *Ibid.*, fol. 175r.

(25) AHPT, Man. 3869-1 (Santa Coloma) 1348, fols. 35v.-36r.

(26) Gabriel SECALL i GÜELL, *Generalitats i notícies històriques sobre les noces dels jueus tarragonins en els s. XIII-XV*, "Institut d'Estudis Tarraconenses Ramon Berenguer IV", Quaderns d'Història Tarraconense III, (1982), (29-44), p. 33-37.

(27) AHAT (Arxiu Històric Arxidiocesà de Tarragona), Liber Judeorum, 51-339 (Valls) 1323-1324, fol. 7r.

(28) AHPT, Man. 3868 (Santa Coloma) 1347, fol. 167v.

(29) *Ibid.*, fol. 123v.

(30) AHPT, Man. 3871 (Santa Coloma) 1350, fol. 130v.

dedicacions gairebé totes de caire mercantívol, el préstec, el comerç generalitzat de teles, de productes de l'agre —entre ells el preuat safrà, iridàcia molt cultivada a Santa Coloma a l'època—, de bestiar petit o gros, la compra-venda de terrenys o de cases, i d'altres especulacions i formes de mercadeig que els propiciessin un lucre.

Sovint els trobem ocupant càrrecs dins la modesta hisenda local. *Benvenist Juceff*, el 1347 actuava com a col·lector dels rèdits d'Alamanda de Queralt (31). El 1348, *Isach Benvenist*, fou nomenat col·lector de les quísties de la vila per aquell any (32), i l'any 1350, *Jacob Benvenist* també ocupava aquest càrrec (33). D'altres, esdevingueren corredors públics. Tota una vertadera gamma de funcions dins la societat medieval.

3.1. Els revenedors de teixits

El fet que un bon nombre de famílies jueves establertes per les comarques tarragonines es dediquessin a la revenda de teles o de teixits, ara com ara ja no ens resulta un descobriment. També dintre la comunitat jueva de Valls i en d'altres indrets, existí aquesta dedicació particular (34).

En el cas concret de Santa Coloma —com a Valls—, els vertaders capitalistes drapers eren cristians i operaven en forma de societat mercantil o particularment; entre els anys 1347-1348 gaudien d'una excel·lent xarxa de clients, dintre i fora de la vila.

Aquests drapers subministraven, per a la revenda, a un bon nombre de famílies jueves establertes al lloc. La societat formada per Pere Bou i Pere Esteve, el 1347 subministrà en concepte de venda de *panyos*, diferents partides. Citarem la venda de teixits per 39 sous feta a *Isach Astruch* (35). Semblantment, van vendre per valor de 53 sous a *Astrugona*, vídua d'*Abraham Missaell* (36), i per 77 sous a *Bonjua Mercadell* i a la seva muller, *Bonafilla* (37). Pere Bou, a més a més, aquest mateix any, era el col·lector oficial dels rèdits de Pere de Queralt (38).

(31) AHPT, Man. 3868 (Santa Coloma) 1347, fols. 31v.-32r.

(32) AHPT, Man. 3869-1 (Santa Coloma) 1348, fol. 115r.

(33) AHPT, Man. 3871 (Santa Coloma) 1350, fol. 22v.

(34) Gabriel SECALL i GÜELL, *Els drapers medievals de Valls* (II), "Cultura" (Valls), núm. 408, (maig 1982), p. 16-17. Vegeu també del mateix autor *Els jueus mercaders de teixits de Valls, a la primera meitat del segle XIV*, (propera publicació).

(35) AHPT, Man. 3868 (Valls) 1347, fols. 75v. i 54v.

(36) *Ibid.*, fol. 102r.

(37) *Ibid.*, fol. 104v.

(38) *Ibid.*, fols. 30v., 34v. i 36r. Citat com a col·lector.

Sembla ser que existí a l'època una altra societat formada per Nicolau Giner i Arnau Cavella de Santa Coloma, els quals subministraren el 1348 teixits per un valor de 205 sous, a pagar per la festa de Santa Maria d'agost, a *Isach Bonjua de Montblanc* i *Vidala* (39). Aquesta família jueva mantingué contactes amb un tal Vital Jaco, sembla ser de Camp-redó, llogarret prop de Tortosa (40).

El draper més rellevant, però, fou Dalmau Esteve, de Santa Coloma. Aquest draper tenia una sèrie de compradors jueus residents a la vila. El 1347, ell i el seu fill Pere juntament amb Guillem den Vila tenien una comanda-dipòsit de 1.500 sous amb *Mestre Bonjua*, físic (41). La societat formada per *Salomo Bonjua* i *Abraham Boniach* li comprà teixits per valor de 1.905 sous, una considerable quantitat (42); *Bonjua Mercadell* i la seva esposa *Bonafilla* compraren a Dalmau Esteve per valor de 38 sous (43); *Juceff Maymo* juntament amb la seva esposa *Regina* i el seu fill *Maymo* per 164 sous (44); i *Salomo Tubba*, el seu fill *Samuel* i la seva esposa *Aljoffer*, per 98 sous (45).

L'any 1348, a més a més de subministrar *panyos* a la seva sòlida clientela local i de les poblacions veïnes, féu vendes de teixits a *Vidal Salomo* i *Solona*, per valor de 45 sous (46) i a *Rosell Isach* i *Bonafilla*, per 26 sous (47).

Dalmau Esteve morí per causa de les pestes; així, al 1349, *Maymo Juceff*, pagà certa quantitat per raó de teixits que el seu pare —també afectat i mort per la pestilència— *Juceff Maymo*, quedà a deure a l'al·ludit draper (48). El mes de juny del 1348, Dalmau Esteve encara operava (49) i restava viu.

L'acabat draper colomí i la seva esposa, Guillermona, casaren

(39) AHPT, Man. 3869-1 (Santa Coloma) 1348, fol. 7r.

(40) Ibid., fol. 27v. El document especifica: Campredon. Hem cregut més probable que l'al·ludit Vital Jaco habités a Camp-redó, que no pas a Camprodon (?). Tenia res a veure amb Vidal Juceff de Camp-redó, establert a Santa Coloma el 1333? Cf. AHPT, Man. 3847 (Santa Coloma) 1333, fol. 149r., i Man. 3848 (Santa Coloma) 1334-1335, fol. 53v. Quant al seu origen, els documents sembla que volen establir la diferència del lloc i fan la distinció entre Campredon i Camporotundo dintre el mateix context llatí.

(41) AHPT, Man. 3868 (Santa Coloma) 1347, fol. 79r. Es referia a mestre Mair Bonjua?.

(42) Ibid., fol. 35v.

(43) Ibid., fol. 34v.

(44) Ibid., fol. 68r.

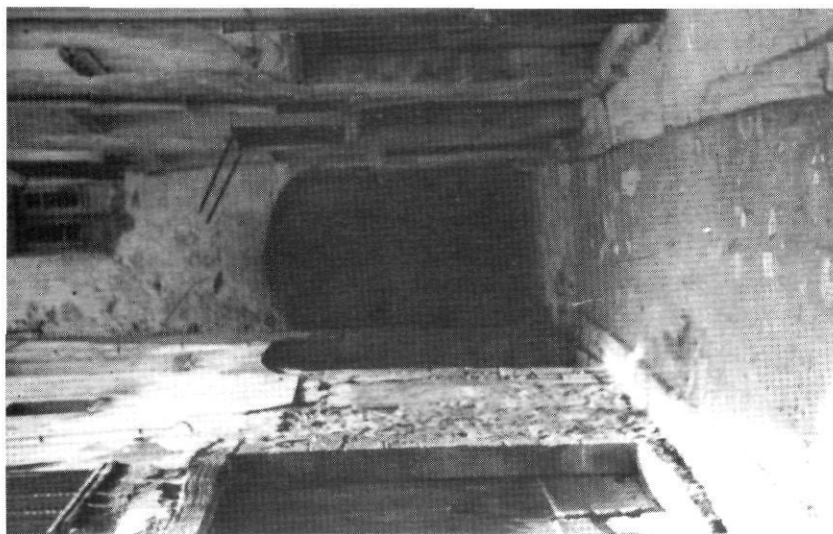
(45) Ibid., fol. 50r.

(46) AHPT, Man. 3869-1 (Santa Coloma) 1348, fol. 153r.

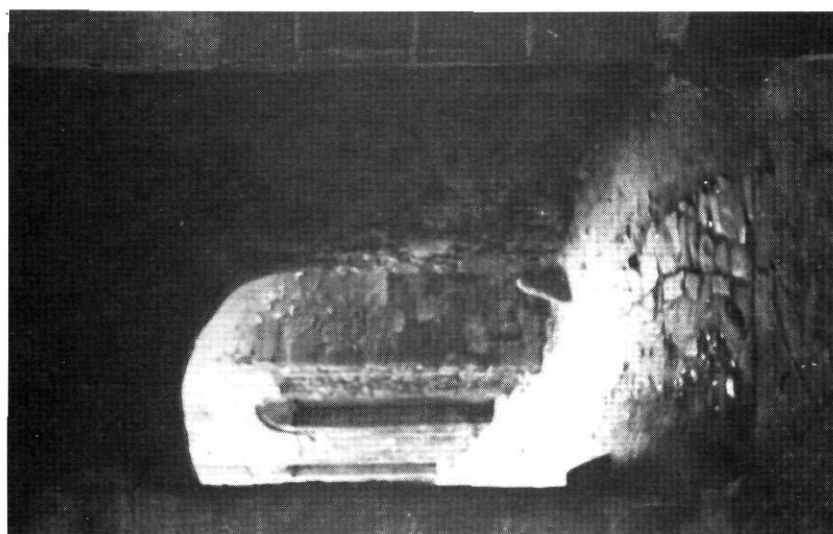
(47) Ibid., fol. 157v.

(48) AHPT, Man. 3870 (Santa Coloma) 1349, fol. 28r.

(49) AHPT, Man. 3869-1 (Santa Coloma) 1348, fol. 177v.



Carrer de les Quarteres,
configurat dins del call colomí



Accés cap al carrer de les Quarteres, antic carrer
dels Jueus de Santa Coloma de Queralt.
(Foto de l'autor)

la seva filla Alamanda amb Pere Pedrona, de Sarral (50) cap el 1347, i sembla ser que el 1348, poc abans de morir, acabà de pagar el dot (51).

Els documents de vendes amaguen, gairebé sempre, la classe del teixit que es comercialitzava, i res o quasi res n'hauríem sabut si no hagués estat l'existència del seu interessant inventari (52) on s'hi detallen partides existents a la seva botiga de teles i robes de ben diferent procedència. També disposava de botiga d'espècies (53).

El draper en qüestió, s'assortí d'un mercader de Cardona, Francesc Codina, de Pere Boxó de Menorca, d'un mercader de Berga, Antoni Dolivet, i d'un altre mercader de Camprodon, Berenguer de Landrau, a qui devia quantitats considerables (54).

Val a dir que, tant els drapers colomins com aquelles famílies hebrees, cooperaren enormement al desenvolupament de tot aquell context socio-econòmic que tanta embranzida donà al món mercantil de la vila.

3.2. Contractació laboral

Dintre del marc de la contractació laboral judaica existiren diferents formes: els contractes d'aprenentatge, els contractes de treball a sou, els contractes de treball sense cap mena de lucre, i entre d'altres, els contractes de societat comercial (55).

L'existència de tota aquesta documentació referent a la contractació d'aprenents, ha propiciat un millor coneixement de les activitats laborals dels jueus tarragonis i peninsulars. Els manuals ens assenyalen, en primer lloc, la filiació del noi aspirant a mestre, i com que la majoria de les vegades els tractes amb el mestre els tenien els pares, ofereixen una més extensa idea dels seus familiars, tutors o parents. També s'hi precisa els temps que durarà l'aprenentatge i el com-

(50) AHPT, Man. 3868 (Santa Coloma) 1347, fol. 98v.

(51) AHPT, Man. 3869-1 (Santa Coloma) 1348, fol. 180v.

(52) *Ibid.*, fols. 223v. i 227v. Datat al 24 de setembre del 1348. S'hi detallen peces de roba de *blau escur i blau gros*, de *vermeyl listat de Tolosa*, de *blau listat de Tolosa*, de *saya violada*, de *drap morat mesclat*, de *blau clar*, de *color dayl i vinagre mesclat*, de *fumat mesclat*, de *palmela de Carcassona*, de *drap complit de mesclat de col de pao*, etc. Estem preparant un estudi sobre l'activitat d'aquest important draper en el qual donarem més detalls.

(53) *Ibid.*, fols. 225v.-226v. A la seva botiga d'espècies es detallen entre d'altres productes: sofre, menta, fonoll, pebre, valeriana, safrà i genciana.

(54) *Ibid.*, fols. 6v., 19v. i 54v.

(55) Josep M. MADURELL i MARIMON, *La contratación laboral judaica y conversa en Barcelona (1349-1416)*. *Documentos para su estudio*, "Sefarad", XVI (1956), fasc. 1, p. 34-71, i fasc. 2, p. 367-398.

promís formal que presenta l'aprenent, així com d'altres compromisos i detalls que, oportunament, citarem.

El 9 de febrer del 1348, *Mosse Affanonell* es compromet amb els germans *Vital Falco* i *Salomo Falco* a servir-los durant un any, per tal de cobrar els seus deutes i ajudar-los en els seus negocis —lícits i honests—, cobrant en concepte de sou, durant aquell any, 140 sous barcelonesos de tern, compromentent-se a viure amb ells. Foren testimonis d'aquest contracte dos veïns de Santa Coloma, i, com a cosa natural, tractant-se de jueus, al document hi consta la indispensable prestació de jurament —protocolària— sobre els Deu Manaments (56).

Un altre cas de contractació es presenta el 27 de juliol del 1349. Sentov Baruch, d'Agramunt, pren compromís de servir a *Abraham Boniach* —referint-se probablement al metge—, durant el període d'un any, amb una soldada de 60 sous, vestit, calçat, i mantingut a casa del dit Abraham. Curiosament, Sentov Baruch, el servent, jura i promet no lliurar-se a cap mena de joc, i molt menys, jugar als daus sense el permís del seu amo (57).

Sabem que la vila de Santa Coloma allotjà nombroses famílies hebrees d'una certa tradició en l'art de l'agulla, tradició que es perllongaria fins al moment de l'expulsió el 1492. Cenyits però a l'època fixada esmentarem un contracte que s'afermà el 21 de febrer del 1350 entre *Aster*, vídua de *Jacob Doscha*, i Mestre Guillem Pagès, sastre de Santa Coloma (58). *Abraham*, fill d'*Aster*, es comprometia amb el mestre a aprendre l'al·ludit ofici des d'aquella data fins a la festa de Carnestoltes del següent any. El mestre prometé donar-li com estipendi 80 sous, sabates, calces (*caligarium*) i es comprometé a instruir-lo i a mantenir-lo. Es féu el jurament del contracte, com apuntàvem abans, a la faisó emprada entre els jueus (58 bis).

L'aprenent, deiem, convivia amb el mestre durant tot el temps fixat. Si es produïa una absència sense el permís del mestre, l'aprenent s'obligava a recuperar els dies perduts. Per tal, però, d'assegurar un millor compliment del tracte, l'aprenent obligava els seus propis béns o, a manca d'aquests, la prestació de la seva garantia personal. Aquestes i d'altres clàusules es troben reflectides en els vells papers que ens parlen de la contractació laboral dels jueus colomins.

(56) AHPT, Man. 3869-1 (Santa Coloma) 1348, fol. 114v. Quant al jurament, s'hi assenyala la forma: *Juro per Deum et eius .x. precepta legis Moisen que Deus dedit in Monte Sinai*.

(57) AHPT, Man. 3870 (Santa Coloma) 1349, fol. 59r.

(58) Com a curiositat citarem a Mestre Joan Camarés, sastre de la noble senyora Alamanada de Queralt. Cf. AHPT, Man. 3869-1 (Santa Coloma) 1348, fol. 9v.

(58 bis) AHPT, Man. 3871 (Santa Coloma) 1350, fol. 167r. Contracte d'Abraham, sastre.

4. LES PESTES DEL 1348

La pesta que es produí l'any 1348 i, de manera més minvada, els estius del 1349, 1350 i 1351, fou un dels estralls epidemiològics del segle XIV (59). Aquesta cruenta pesta s'estengué per tot Europa i provocà un nombre considerable de morts.

El poble atribuí aquest malaurat esdeveniment i tota aquella mena de situació caòtica a un càstig diví, i, malgrat que les jueries de les comarques tarragonines tampoc no se'n salvaren, el populatxo provocà una sèrie d'inculpacions vers les comunitats hebrees, fins al punt que tant l'Església com la Justícia civil hi van haver d'intervenir.

No sabem res de la sort o malastrugança que la pestilència pogué provocar a la comunitat hebrea colomina. Tampoc no sabem si foren o no inquietats per la població, com ho foren els seus correligionaris de Cervera als quals estaven tan vinculats (60).

4.1. La demografia i el moviment necrològic

Per bé que molts estudiosos estan d'acord que la pesta del 1348, va devastar un terç de la població europea, es fa molt difícil poder quantificar les baixes aparegudes entre la població hebrea a les comarques que configuren el marc geogràfic tarragoní.

Dins el període que estudiem, solament ens podrien donar una mica de llum, pel que fa a la demografia en general, el pagament d'impostos que provocaren les despeses de la guerra capitanejada per Pere III, al 1347, ja que el segon indicatiu no es presenta fins l'any 1358, moment en què té lloc el primer fogatjament a Catalunya (61).

Òbviament, el pas de la mortífera epidèmia es féu palesa en aquestes comarques, motivant un descens demogràfic (62).

Pel que fa, però, a la població jueva de Santa Coloma, caldrà tenir en compte la demografia del període 1347-1350 (Vegeu quadre III). Fàcilment hi veurem que la població experimenta una baixada a par-

(59) A. LÓPEZ DE MENESES, *Documentos acerca la Peste Negra en los dominios de la Corona de Aragón*, "Estudios Edad Media. Corona de Aragón", vol. VI (1956), p. 291-435. Cf. també, *Història dels Catalans*, Ed. Ariel, Barcelona 1969, vol. III, 1720.

(60) Agustí DURAN i SANPERE, *Llibre de Cervera*, Document de Cultura, Curial, Barcelona 1977, (*La vida del Call*), p. 350-351.

(61) José M. PONS i GURI, *Un fogatjament desconegut de l'any 1358*, "Boletín de la Real Academia de Buenas Letras de Barcelona", Barcelona, XXX, (1963-1964), p. 323-498.

(62) Antoni VIRGILI i COLET, *El paper de la pesta negra del 1348 sobre la demografia de Tarragona: problemes de mètode i intent de construcció*, I.^{er} Col·loqui d'Història del Camp de Tarragona, Conca de Barberà i Priorat, "Institut d'Estudis Tarraconenses Ramon Berenguer IV", Tarragona 1979, 38.

tir del 1348 si prenem com a xifra comparativa els caps de família existents el 1347.

El necrologi, doncs, basant-nos en les columnes (quadre III) dels anys 1348, 1349 i 1350, podria representar els decessos següents: *Salomo Astruch* (63), *Falco Brunell* (64), *Vital Caravida* (65), *Salomo Deuslocresca* (66), *Bonjua Isach* (67), *Juceff Maçana* (68), *Juceff Maymo* (69), *Astruch Çacadena* (70), *Rosell Asser* (71), *Abraham Coraif* (72), *Rosell Isach* (73), *Jacob Mair* (74), *Astruch Maymo* (75), *Astruch Deuslocresca* (76), *Jacob Doscha* (77), *Astruch de Ganges* (78), i *Mosse Dapiera o de Piera* (79).

Tenim el dubte de si foren o no foren baixes els caps de família inserits al quadre III que, a partir de l'any 1348 o del 1349 o del 1350 ja no ens donen senyals documentals: ens referim a aquells dels quals no assenyallem les dades límit.

Quantificar de manera exacta la població hebrea abans de les pestes i després, o donar el nombre real de defuncions a causa de l'epidèmia, seria, al nostre entendre, una temeritat. Cal comptar amb la població que formava l'estament dels econòmicament dèbils, la qual cosa els impedia fer transaccions i per tal raó no els calia anar a cal notari a legalitzar-les. Lògicament, aquests restaven dins l'anonimat o en el silenci dels protocols i, conseqüentment, no es té d'ells cap referència documental.

Cal comptar també, a l'hora de quantificar, amb la població infantil i la població d'edat avançada, així com amb l'element femení, que tan solament es cita en comptades ocasions de la seva vida —les no casades— o de manera ocasional. Totes aquestes consideracions

(63) AHPT, Man. 3869-1 (Santa Coloma) 1348, fols. 57v. (viu) i 66r. (difunt).

(64) Ibid., fol. 111v. Difunt.

(65) Ibid., fol. 35v. Difunt.

(66) Ibid., fols. 12r. i 177v. Mor entre el juny i el juliol del 1348.

(67) Ibid., fols. 5r. (18 de juny del 1348, viu) i 7v. (25 de juny, difunt).

(68) Ibid., fol. 32v. Difunt.

(69) Ibid., fol. 64v. Difunt. Mor entre juny i desembre del 1348.

(70) Ibid., fols. 143v. (abril del 1348, viu). Man. 3871 (Santa Coloma) 1350, fol. 16v. Consta com a difunt.

(71) AHPT, Man. 3870 (Santa Coloma) 1349, fol. 9v. Difunt.

(72) Ibid., fol. 49r. Difunt.

(73) Ibid., fol. 9v. Difunt.

(74) Ibid., fol. 96v. Difunt.

(75) Ibid., fol. 14r.-v. Difunt.

(76) AHPT, Man. 3871, fol. 73v. Difunt.

(77) Ibid., fol. 167r.

(78) Ibid., fol. 182r.

(79) Ibid., fols. 47v. (viu) i 113r. (difunt).

QUADRE III

Els caps de família hebreus de Santa Coloma de Queralt (1347-1350)

Caps de família	1347	1348	1349	1350	Dades límit
1. Bonsenyor Abenafia	*	*	*	*	(1341-1363)
2. Boniach Abraham	*	*	*	*	(1312-1350)
3. Bonjua Abraham		*	*	*	(1347-1365)
4. Juceff Vital Abraham		*			(1334-1348)
5. Gentov Addida	*	*	*		(1335-1349)
6. Mosse Affamonell		*			
7. Isach Amaxeçh ?	*				
8. Vital Amicmell	*				
9. Abraham Aaron	*	*	*	*	(1347-1350)
10. Rosell Asser		*	**+		
11. Biona Astruch	*				
12. Mestre Bonjua Astruch	*		*		(1334-1357)
13. Isach Astruch	*		*		(1334-1363)
14. Mosse Astruch		*	*		(1335-1349)
15. Salomo Astruch		**+			
16. Salomo Atzarello o Salomo Samuel Atzarello o Samuel Atzarello Vidal Avintayll	*				
17. Astruch Barzelay			*		
18. Missael Barzelay				*	(1350-1360)
19. Biona Benvenist	*	*	*		(1347-1374)
20. Isach Benvenist	*	*		*	(1347-1374)
21. Jacob Benvenist				*	
22. Salomo Benvenist			*		(1349-1374)
23. Samuel Benvenist		*			(1327-1348)
24. Vidal Benvenist		*			
25. Boneta Vda. Isach Bonet	*				(1327-1347)
26. Mestre Abraham Boniach	*	*	*	*	(1334-1370)
27. Astruch Boniach	*				
28. Isach Bonjua o Isach Bonjua de Montblanc		*	*	*	(1348-1363)
29. Salomo Bonjua	*				
30. Falco Brunell	*	**+			(1312-1348)
31. Salomo Brunell			*		(1347-1349)
32. Vital Caravida		**+			
33. Abraham Coraif			**+		
34. Salomo Coraif		*			
35. Vidal Cresques				*	
36. Juceff Davila		*			
37. Astruch Deusloeresca				**+	
38. Salomo Deusloeresca	*	**+			(1341-1348)
39. Jacob Doscha				**+	
40. Samuel Enpfesat (sic)	*				

Caps de família	1347	1348	1349	1350	Dades límit
41. Salomo Falco	*	*	*	*	
42. Vital Falco	*	*	*	*	(1347-1359)
43. Juceff Ferrer		*		*	
44. Astruch de Ganges.....				**+	
45. Juceff Gracià.....	*	*	*	*	(1347-1369)
46. Asser Isach	*	*	*	*	(1334-1365)
47. Bonjua Isach	*	**+			
48. Rosell Isach	*	*	**+		(1327-1349)
49. Hayim Jacob			*		
50. Benvenist Juceff	*		*		(1341-1374)
51. Lobell Juceff.....			*	*	
52. Maymo Juceff.....	*	*	*	*	(1347-1360)
53. Mosse Juceff				*	(1350-1399)
54. Salomo Juceff		*			
55. Provençal Juceff	*	*	*	*	
56. Juceff Levi Ferrer				*	
57. Lobona Vda. Gentov Atzarelo..	*	*	*	*	(1341-1363)
58. Jacob Mair			**+		
59. Mosse Mair			*		
60. Bonjua Maçana		*			
61. Juceff Maçana		**+			
62. Astruch Maymo.....			**+		
63. Juceff Maymo	*	**+			(1340-1348)
64. Bonjua Mercadell.....	*	*	*	*	(1334-1363)
65. Abraham Missaell	**+				
66. Astruch Missaell	**+				
67. David Dapiera				*	
68. Mosse Dapiera				**+	
69. Astruch dez Portell				*	
70. Raffalona Vda. Astruch Missaell		*			
71. Astruch Çacadena	*	**+			(1341-1348)
72. Maymo Çافر.....		*			(1335-1363)
73. Isach Salomo.....	*				
74. Vidal Salomo.....	*	*			(1327-1363)
75. Salomo Samuel	*	*			(1347-1363)
76. Caym Sartre				*	
77. Abraham Tubba	*				
78. Salomo Tubba.....	*				(1335-1347)
79. Samuel Tubba.....	*				(1347-1350)
80. Astruch Vidal	*				(1327-1347)
81. Juceff Vidal.....	*	*	*	*	

ajuden a rebaixar el contingent demogràfic de la pròpia comunitat en qualsevol indret.

És per totes aquestes raons que tampoc no creiem que aquest ne-

crològic sigui el real. Això fa que aquest intent esdevingui solament una aproximació al que fou la seva realitat demogràfica i necrològica. Un futur estudi més ampli i més exhaustiu s'hi podria apropar molt més.

Per més que ho hem intentat ens dolem no haver sabut trobar referències del fossar dels jueus de Santa Coloma, el qual estaria situat, com ja es sabut, fora les muralles de la vila.

Per bé que, cap al mes d'octubre i de novembre del 1348, es troben alguns inventaris d'habitants del lloc, no n'ha aparegut cap de jueus. És un fet a lamentar car aquest tipus de troballes —en estudiar els jueus de l'Aleixar ens hi hem trobat— enriqueixen llur coneixement i ajuden a configurar millor la seva realitat econòmica i familiar, ja que hi figuren els seus béns particulars, pertinences de cases, terres, capbreus de comptes, robes i estris de la casa. Tan solament hem trobat nomenaments testamentaris d'hereus o d'hereves, i donació de béns.

No sabem, però, si aquests tipus d'inventaris responien a la realitat, ni cal tampoc estranyar-se de no haver-ne trobat cap en aquest període. Cal tenir en compte que només es feia inventari dels béns que presentaven problemes d'herència, exactament com passa als nostres dies. Com a norma general, si la transmissió de béns era o es produïa de manera normal, no calia fer inventari; i en famílies més modestes no se'n feia. Amb tot, les famílies més riques, com que sabien els embolics que podia crear no fer testament, es preocupaven bé prou de fer-ne i deixar les coses com més clares millor.

És cert que la demografia jueva de Santa Coloma no ofereix alts i baixos i que va conservant una mitjana constant fins al moment de l'expulsió general per una sèrie de raons, privilegis rebuts per l'aljama i, entre d'altres, per les disposicions oficials quant a l'afincament de famílies a la vila.

Una devallada demogràfica no interessava ni al senyoriu de Queralt per causa dels impostos que cobrava, ni a la mateixa comunitat, a qui un reduïment de famílies implicava, al moment de fer el repartiment de les talles o de les quísties, un augment proporcional d'impostos. Aquests tipus de situacions contribuïren, a vegades, en cas de no resoldre's, a la parcial o total fugida i desaparició de la juevia.

Per tal de recuperar el descens demogràfic ocasionat per les epidèmies del 1348 i mantenir el nombre estipulat de famílies hebrees, es donà pas a un cert nombre de famílies per a establir-s'hi.

La riquesa demogràfica de la comunitat de Santa Coloma queda

configurada, durant el període 1347-1350, amb un bloc de més de vuitanta famílies (80).

4.2. L'assistència sanitària

Sabem que la comunitat de Santa Coloma disposà d'Hospital propi al començament del segle XV (81). Allò que no sabem, però, és si ja gaudien d'aquest edifici i dels seus serveis a mitjan segle XIV. De tota manera, el 1348 (82) tenim notícia de l'existència d'un Hospital per a la població de Santa Coloma, arran d'un inventari on s'hi detallen els objectes i parament propis d'una institució com aquesta.

Per bé que la població de Santa Coloma disposava de serveis assistencials d'un metge (83) i d'un cirurgià (84) cristians en aquella època, també aquella universitat o comú disposava dels serveis d'altres dos físics jueus establerts en aquell temps a la vila.

La presència de metges jueus no ens ha d'estranyar. Són moltes les poblacions tarragonines amb una certa demografia hebrea que disposaven dels seus serveis (84 bis).

4.3. Mestre Bonjua Astruch

El nom Astruch fou tan emprat pels jueus catalans que, al moment de cercar els lligams familiars hom es troba amb vertaderes dificultats. Així, doncs, quina relació de llinatge tenia el mestre físic amb els Astruch coetanis que es trobaven a la vila de Santa Coloma? (85).

(80) Vegeu l'APÈNDIX ANTROPONÍMIC-TÓPONÍMIC II.

(81) AHPT, Man. 4045 (Santa Coloma) 1415, fols. 41r.-v. i 51r. Vegeu també, Mossèn Joan SEGURA i VALLS, *Història...*, 99-100, *Aplech...*, p. 267-268. Gabriel SECALL i GÜELL, *Les jueries medievals tarragonines*, Ob. cit., cap. XI.

(82) AHPT, Man. 3869-1 (Santa Coloma) 1348, fol. 221r.-v.

L'Inventari, portat a terme per Berenguer Gomar i G. Balç, amb el consentiment del batlle, Nicolau Giner, data del dimecres 27 de gener 1348 (o 1349?). S'hi esmenta l'hospitaler, la capella i la casa de l'hospital. S'inventarien 2 coixins de plomes (*plomaçes*), 19 flassades, 6 *travesses* (de llits?), 9 *cobertors* (peces de tela o de pell que servien com a tapament d'un llit), així com *capçals*, *cortines*, *exalons*, *marfegues*, *lençols*, *vanoves* i *sobrelits*.

(83) AHPT, Man. 3868 (Santa Coloma) 1347, fol. 79r. S'hi assenyala Mestre Maçaell. També el 1350 existí un altre metge, Mestre Pere Ritxart. Era casat amb una tal Guraldona i tingueren contactes freqüents amb Alamanda de Queralt. Cf. AHPT, Man. 3871 (Santa Coloma) 1350, fol. 63v.

(84) AHPT, Man. 3868 (Santa Coloma) 1347, fol. 56r. Vegeu també, Man. 3869-1 (Santa Coloma) 1348, fols. 35r. i 91v. S'esmenta Mestre Bernat Soler, cirurgià.

(84 bis) Gabriel SECALL i GÜELL, *Els metges jueus de Valls*, "Cultura" (Valls), núm. 368 (gener 1978), p. 11-14. Vegeu també del mateix autor: *La medicina jueva a les comarques tarragonines*, "III Congrés Internacional d'Història de la Medicina Catalana", Universitat de Barcelona, Facultat de Medicina, Lleida, juny 1981. *Els jueus de Valls...*, p. 155-180. *Les jueries medievals tarragonines*, Ob. cit., cap. XVI. Es parla de metges i de cirurgians jueus els quals tenien cura dels malalts de Tortosa, Tarragona, Santa Coloma de Queralt, Montblanc, Valls, Falset, Vallmoll, Sarral, l'Arbós, l'Aleixar, Reus i Alcover.

Les referències documentals que tenim d'aquest metge abracen el període 1330-1357. Exercí la medicina a Valls, i l'any 1330 ja residia a Santa Coloma. Els jurats d'aquesta vila el tenien aconduït amb una soldada de 100 sous per tal de cobrir-ne les necessitats sanitàries. El seu art el compartí més tard amb altres metges jueus i cristians (86).

El 1333 se'l cita, novament, com a metge resident de la vila (87), i un any després tenim notícia de la seva esposa, *Regina* (88).

Durant el període de les pestes, cap al mes de novembre del 1347, com ja apuntàvem abans, mantingué contactes comercials amb Dalmau Esteve, draper colomí importantíssim, en companyia de la seva muller (89). El maig del 1349, quan aquella pestilència minvà, el batlle de la vila per part de Blanca, vídua del castlà de Santa Coloma, li pagà 20 sous barcelonesos en concepte de salari (90).

A partir del 1349, els nostres apunts —per manca de consulta— presenten una llacuna cronològica respecte a les seves activitats a la vila, i no en tornem a saber fins el 1357, any en què degué morir.

El 16 d'agost del 1357, el mestre en medicina, trobant-se molt malalt, fa testament. Reconeix a la seva segona esposa, *Bellaire*, com a tal i li deixa part dels seus béns (91). També féu una deixa testamentària de 350 sous a *Bonafilla*, i de 300 sous a *Solona*, filles seves. Al seu fill *Mair Bonjua*, el nomenà hereu universal.

El 4 de maig del 1360, part del patrimoni seu fou venut per 30 lliures barceloneses —600 sous— pel seu fill *Mair* a *Vital Adret* i *Salomo Adret*, fills d'*Adret David*, de Santa Coloma. El patrimoni que vengué *Mair* fou tot un armari que contenia 45 llibres escrits en hebreu, els uns de pergamí i els altres de paper.

Els llibres en qüestió eren *de Talmut et Gloses, Talmut et Genesi* i també s'hi trobaven *alií libri Doctorum* (92).

Val a dir que els jueus de Santa Coloma tenien fama de gaudir de bones biblioteques (93).

(85) AHPT, Man. 3804 (Santa Coloma) 1293, fols. 8r. (Bonjuda Astruch), 13v. (Bondia Astruch) i 155r. (Abraham Astruch). Man. 3868 (Santa Coloma) 1347, fol. 75v. (Isach Astruch) i Man. 3869-1 (Santa Coloma) 1348, fols. 179r. (Mosse Astruch) i 57v. (Salomo Astruch).

(86) Mossèn Joan SEGURA i VALLS, *Aplech...*, p. 176.

(87) AHPT, Man. 3847 (Santa Coloma) 1333, fol. 14v.

(88) AHPT, Man. 3849 (Santa Coloma) 1334, fol. 92v.

(89) AHPT, Man. 3868 (Santa Coloma) 1347, fol. 37r.

(90) AHPT, Man. 3870 (Santa Coloma) 1349, fol. 14v.

(91) AHPT, Man. 3875 (Santa Coloma) 1355-1358, fol. 38r.-v.

(92) AHPT, Man. 3883 (Santa Coloma) 1360, fol. 29v.

(93) Amadeu J. SOBERANAS i LLEÓ, *La biblioteca de Salomó Samuel Atzarell, jueu de*

4.4. Mestre Abraham Boniach

El mestre cirurgià en qüestió —existí una clara diferenciació entre els cirurgians i els metges, evidentment—, sembla ser que era fill de *Boniach Abraham* i de *Preciosa* (94). El 1347, la seva mare havia ja enviudat, i se la cita juntament amb la germana del mestre, Astrugona (95). De la seva mare se'n tenen notícies encara l'any 1350, quan juntament amb ell, nomena procurador seu Juceff Gracià (96). Tenia també un germà: *Isach Boniach* (97).

Per bé que la seva família ja es trobava establerta de principis de segle a Santa Coloma, la primera dada que tenim d'ell es remunta a l'any 1334 (98). L'any 1347 —ja consta hereu universal dels béns del seu pare, difunt— s'entén amb Bertran Aguiló de Llorac perquè li cuidi un tros de terra situat al terme d'aquell lloc (99), i manté relació amb una sèrie de clients a Bordell, Argençola, Tous, Pontils, Savallà i Figuerola (100). Aquest mateix any es relaciona amb Vital Bonshom de Cervera, casat amb la seva germana Astrugona (101).

L'any 1348, tenim notícies de la seva esposa, *Bonjorn* (102), filla de Juceff Vital i de Preciosa, de Cervera (103). Manté transaccions amb veïns de la Roqueta, les Piles, i d'altres indrets (104).

Aquest intent de negociar no ens ha d'estranyar. Amb el lucre de l'ofici, en aquell temps no es vivia, i calia cercar d'altres dedicacions laborals complementàries. No sabem quan rebé la llicència —els calia passar un examen previ— oficial per a poder exercir de metge cirurgià; a partir, però, del 1349, ja se'l reconeix com a tal (105). Entre

Santa Coloma de Queralt (1373), Butlletí Arqueològic de Tarragona, núms. 67-68 (1967-1968), p. 191-204 (200-201).

(94) AHPT, Man. 3821 (Santa Coloma) 1312, fol. 10v. Man. 3839 (Santa Coloma) 1327, fol. 251r. Se cita la seva mare Preciosa. Man. 3849 (Santa Coloma) 1334, fol. 48v. Se cita Vital Abraham, oncle seu.

(95) AHPT, Man. 3868 (Santa Coloma) 1347, fols. 36v. (Consta com a difunt) i 146v. (S'hi cita la seva mare Preciosa i la seva germana Astrugona).

(96) AHPT, Man. 3871 (Santa Coloma) 1350, fol. 178v.

(97) AHPT, Man. 3848 (Santa Coloma) 1335, fol. 81r.

(98) AHPT, Man. 3849 (Santa Coloma) 1334, fol. 43v.

(99) AHPT, Man. 3868 (Santa Coloma) 1347, fol. 10r.

(100) *Ibid.*, fols. 29v, 38v, 61v, 64v, 70r, i 82r.

(101) *Ibid.*, fol. 138v.

(102) AHPT, Man. 3869-I (Santa Coloma) 1348, fol. 5r. Man. 3870 (Santa Coloma) 1349, fol. 38r.

(103) AHPT, Man. 3890 (Santa Coloma) 1363, fol. 242r.

(104) AHPT, Man. 3869-I (Santa Coloma) 1348, fol. 120v.

(105) AHPT, Man. 3870 (Santa Coloma) 1349, fol. 155v.

els anys 1349 i 1350 portà una gran activitat mercantil, operant amb gent de les viles veïnes a Santa Coloma (106).

Encara l'any 1350, en tractar amb uns habitants de Bellprat, se'l cita com a hereu universal dels béns del seu pare (107).

Del seu matrimoni amb *Bonjorn*, tingué un fill: *Bonjua Abraham*, i si és cert que també se'l cita com a Boniach Abraham; pensem —per raons que hem exposat abans— que es tractava del mateix fill. D'ell ja en sabem el 1348 (108).

Boniach o *Bonjua Abraham*, fill seu, encara el trobem present en una reunió a la sinagoga de Santa Coloma juntament amb altres 14 caps de família, l'any 1363 (109), per tal de resoldre uns afers de l'aljama.

El mestre cirurgià, a vegades tan solament assenyalat com a *Mestre Abraham*, el 1360 es relacionà amb veïns de Clariana i de Rauric (110). El mes d'agost d'aquest mateix any comprà 3 mitgeres de blat (111) —bo i rebedor— a la mesura de Santa Coloma, i franc de quísties, a un habitant de Cantalallops (sic), terme de Conesa (112).

Arribat l'any 1365, el seu fill *Bonjua*, casat amb *Comprade*, mor. Ell mateix és designat tutor dels fills d'aquest matrimoni (113). El mes d'agost del 1370, *Mestre Abraham Boniach* actuava com a cirurgià a la vila de Tàrrega (114).

5 EPÍLEG

La comunitat jueva de Santa Coloma de Queralt entre els anys 1347-1350 visqué un període de desencís, confús i preocupant per la incomoditat de les pestes i per les seves conseqüències. Però, malgrat això, diversos factors influïren perquè aquesta aljama mantingués la

(106) AHPT, Man. 3870 (Santa Coloma) 1349, fols.155v. (Argençola), 168 v. (Vallespinosa) i 168v. (Pontils). Man. 3871 (Santa Coloma), 1350, fols. 21r. (Pontils), 85v. (Clariana), 90r. (Rocamora de Brufaganyes), 101r. (Fiol), 162r. (Vallespinosa) i 177r. (Bellprat).

(107) AHPT, Man. 3871 (Santa Coloma) 1350, fol. 177r. Se'l cita com a Mestre Abraham Boniach, fill i hereu universal dels béns del seu pare Boniach Abraham, difunt.

(108) AHPT, Man. 3869-1 (Santa Coloma) 1348, fols. 12r. (Se cita Boniach Abraham) i 27v. (Boniach i Bonjua Abraham?). Man. 3871 (Santa Coloma) 1350, fol. 128r. Es parla del seu fill Bonjua Abraham, i que ell és cirurgià. Al foli 121v. (Citat com Boniach Abraham).

(109) AHPT, Man. 3890 (Santa Coloma) 1363, fol. 22r.

(110) AHPT, Man. 3883 (Santa Coloma) 1360, fols. 74r. i 96r.

(111) Una mitgera = dues quarteres.

(112) AHPT, Man. 3883 (Santa Coloma) 1360, fol. 85r.

(113) AHPT, Man. 3892 (Santa Coloma) 1365, fols. 137r, 162r. i 187v.-188r.

(114) AHPT, Man. 3879 (Santa Coloma) 1369-1370, fol. 136v.

seva preponderància: la privilegiada situació de la vila, veïna del call cerverí, la riquesa natural de les seves terres, i, sobretot, la privilegiada jurisdicció que reberen els jueus colomins respecte a les comunitats hebrees de les comarques tarragonines supeditades a les atribucions jurisdiccionals dels reis, comtes o de la mitra.

Aquesta aljama, protegida i mimada, va donar, certament, una forta embranzida a la dinàmica de la vila, tant dins l'ordre demogràfic com dins l'ordre sòcio-econòmic.

Mantingué gairebé sempre aquesta comunitat un excel·lent enteniment i harmonia amb la població indígena, com ens han palesat diversos documents, fins als darrers moments de la seva estada a la vila.

Les famílies que, malgrat la pestilència, lograren sobreviure no amainaren el ritme vital i emprenedor, urdint una vertadera xarxa de contactes i de convivències, i, seguint les seves tradicions confessionals i familiars —sense perdre la seva identitat—, es feren de la terra que els va veure nàixer, s'expressaren netament en català, i arromançaren fins i tot la seva onomàstica.

Aquesta sumària aportació de la vida quotidiana de la comunitat hebrea colomina en aquest període de 1347-1350, reflecteix —i encara a grans trets— un instant històric dins les nombrosíssimes efemèrides d'aquella singular comunitat. Calia, amb tot, estudiar-lo per tal d'obtenir un coneixement més clar d'aquella època i donar un pas més vers la realitat històrica dels jueus colomins.

Seguim pensant que, al moment de valorar la presència dels jueus de les comarques tarragonines, caldrà comptar amb la preponderància irrefutable que assolí l'aljama de Santa Coloma de Queralt, una de les més transcendents dins la demarcació tarragonina.

6. APÈNDIX ANTROPONÍMIC-TOPONÍMIC

I

Nòmina dels jueus d'altres viles que tingueren a veure amb els jueus colomins.

- Salomo Abenafia (1349), de Vilafranca del Penedès.
Boniach Abraham (1347), de Cervera.
Mosse Astruch Affananell (1349), d'Agramunt.
Vital Asser (1349), de Cervera.
Cresques Astruch i Na Goig (1347), d'Agramunt.
Juceff Astruch i Aster, vídua (1349), de Figueres.
Mosse Astruch de Carcassona i Dulcia (1347-1348), de Menorca.
Semtov Baruch (1349), d'Agramunt.
Isach Bedoç (*sic*) i Aster, pares de Simeó Bedoç (1348), de Girona.
Biona Benvenist (1350), de Montblanc.
Vital Benvenist (1349), de Montblanc.
Bonjua Bisball (1347), de Cervera.
Bonastruch Bonafe (1348), de Girona.
Isach Bonafeu (1350), de Girona.
Juceff Bonafeu i Bonafilla (1347), de Guialtruyll?.
Momet Bonafeu i Nazara, vídua, pares de Juceff Momet (1350), de Barcelona.
Isach Bonastruch i Na Goig, vídua (1348), de Castelló d'Empúries.
Vital Bonshom (1347), de Cervera.
Azday Brunell (1348), de Montblanc.
Isach Brunell, fill de Sullam Brunell (1347), de Vilafranca del Penedès.
Juceff Brunell (1347), de La Riba.
Sullam Brunell (1348), de Montblanc.
Mestre Vital Cabrit, *metge* (1350), de Barcelona.
Jacob Caracosa (1347), de Guialtruyll?.
Sullam Caravida (1347), de La Llacuna.
Juceff de Carcassona, *metge* (1348), de La Llacuna.
Salomo Coraif (1349), de Barcelona.
Juceff Cortoví i Preciosa, vídua (1347), de Bellpuig d'Urgell.
Bonjua Dalell (1348), de Barcelona.
Isach Dalell (1349), de Barcelona.
Vital Falco (1347), de Barcelona.
Bonjua Isach (1347), de Cervera.
Bonjua Isach de Belcayre (1347), de Secanti?.
Juceff Isach i Bonafilla (1347), de Guialtruyll?.
Vital Jaco (1348), de Camp-Redó (Tortosa)?.
Astruch Jacob de Breu (1349), de Castellfollit.
Benvenist Juceff, pare d'Isach Benvenist, de Santa Coloma de Queralt i de Biona Benvenist, de Montblanc (1350), de l'Aleixar.

Isach Juceff (1348), de Girona.
Samuel Juceff de Faro (1347), d'Agramunt.
Abraham Lobell, fill del difunt Lobell Abraham (1349), de Barcelona.
Astruch Maymo (1347), de l'Aleixar.
Bonjua Mercadell (1347), de Cervera.
Maymo Çafer (1348), de Barcelona.
Sullam Samuel (1347), de Falset.
Vital Isach Saporta i Clara, vídua (1350), de Tarragona, i establerta a Girona.
Azday Teroç (1350), de Barcelona.

/AHPT, Man. 3868 (Santa Coloma) 1347/
/AHPT, Man. 3869-1 (Santa Coloma) 1348/
/AHPT, Man. 3870 (Santa Coloma) 1349/
/AHPT, Man. 3871 (Santa Coloma) 1350/

II

Nòmina familiar dels jueus de Santa Coloma de Queralt. Període 1347-1350.

BONSENYOR ABENAFIA (1347-1350)
BONIACH ABRAHAM (1347-1350). Difunt el 1347
PRECIOSA
Pares de Mestre Abraham Boniach, d'Isach Boniach i d'Astrugona.
BONJUA ABRAHAM (1348-1360)
Fill de Mestre Abraham Boniach i Bonjorn.
JUCEFF VITAL ABRAHAM (1348)
GENTOV ADDIDA (1347-1349)
MOSSE AFFANONELL (1348)
ISACH AMAXECH (*sic*) (1347)
VITAL AMIÇMELL (1347)
ABRAHAM AARON (1347-1350)
ASTER
Pares de Blanca.
ROSELL ASSER (1349). Difunt aquest any.
DULCIA
Pares de Vital Asser, de Cervera.

BIONA ASTRUCH (1347)

MESTRE BONJUA ASTRUCH (1347-1349). Metge.
REGINA

ISACH ASTRUCH (1347-1349)
MIRETA

MOSSE ASTRUCH (1348-1349). Hereu uniuersal d'Astruch Missaell.
ASTRUGONA

SALOMO ASTRUCH (1348 +)
ASTRUGONA

SALOMO ATZARELLO (1348-1350). Conegut també per Salomo Samuel Atza-
rello. Nebot de Lobona.
REGINA

VIDAL AVINTAYLL (1347)

ASTRUCH BARZELAY (1349)

MISSAEL BARZELAY (1350)

BIONA BENVENIST (1347-1349). Germà de Salomo Benvenist.

ISACH BENVENIST (1347-1350)
Fill de Benvenist Juceff de l'Aleixar i germà de Biona Benvenist de Montblanc.

JACOB BENVENIST (1350)

SALOMO BENVENIST (1349)

SAMUEL BENVENIST (1348)

VIDAL BENVENIST (1348)
Fill de Samuel Benvenist i germà de Regina.

ISACH BONET (1347). Difunt aquet any.
BONETA

MESTRE ABRAHAM BONIACH (1347-1350). Fill del difunt Boniach Abraham.
Germà d'Astrugona, casada amb Vital Bonshom, de Cervera. i d'Isach Bo-
niach.

BONJORN

Pares de Boniach o Bonjua Abraham.

ASTRUCH BONIACH (1347)

ISACH BONJUA DE MONTBLANC (1348-1350). Fill del difunt Bonjua Isach i
de Hana o Fana.

VIDALA

SALOMO BONJUA (1347)
BONADONA

FALCO BRUNELL (1347-1348)
Pare de Vital Falco, de Barcelona, i de Salomo Falco.

SALOMO BRUNELL (1349)

VITAL CARAVIDA (1348). Difunt.

REGINA

Pares de Dulcich, casada amb Mosse Astruch de Carcassona, de Menorca.

ABRAHAM CORAIF (1349). Difunt aquest any.

ASTER

Pares de Salomo Coraif.

SALOMO CORAIF (1348)

VIDAL CRESQUES (1350)

Fill del difunt Samuel Cresques. Germà de Dulcia.

JUCEFF DAVILA (1348)

PRECIOSA

ASTRUCH DEUSLOCRESCA (1350)

ASTRUGA. Germana d'Isach Bonafeu, de Girona.

SALOMO DEUSLOCRESCA (1347-1348)

ASTRUGONA. Germana de Na Goig, vídua d'Isach Bonastruch, de Castelló d'Empúries.

Pares de Juceff Isach.

JACOB DOSCHA (1350). Difunt aquest any.

ASTER

Pares d'Abraham.

SAMUEL ENPFESAT (*sic*) (1347)

SALOMO FALCO (1347-1350). Fill de Falco Brunell.

FLOR

VITAL FALCO (1347-1350). Fill de Falco Brunell.

BONAFILLA

JUCEFF FERRER (1348-1350)

ASTRUCH DE GANGES (1350). Difunt el 1350.

Pare de Bonafilla i de Claror, casada amb Astruch dez Portell. Germà de Biona de Ganges.

JUCEFF GRACIA (1347-1350)

DRUDONA

ASSER ISACH (1347-1350)

Germà de Rosell Isach.

BONJUA ISACH (1347-1348)

HANA o FANA

Pares d'Isach Bonjua de Montblanc.

ROSELL ISACH (1347-1349). Difunt el 1349.

BONAFILLA

HAYIM JACOB (1349)

BENVENIST JUCEFF (1347-1349)

Fill del difunt Juceff Astruch i Aster, de Figueres.

LOBELL JUCEFF (1349-1350)

Fill del difunt Juceff Maymo i Regina, i germà de Maymo Juceff i Provençal Juceff.

MAYMO JUCEFF (1347-1350)

MOSSE JUCEFF (1350)

SALOMO JUCEFF (1348)

Fill de Juceff de Carcassona, metge de La Llacuna.

PROVENÇAL JUCEFF (1347-1350)

JUCEFF LEVI FERRER (1350)

PRECIOSA

LOBONA (1347-1350)

Vídua de Gentov Atzarelo i àvia de Salomo Atzarelo.

JACOB MAIR (1349). Difunt aquest any.

Pare de Mosse Mair.

MOSSE MAIR (1349)

BONJUA MAÇANA (1348)

JUCEFF MAÇANA (1348). Difunt aquest any.

Pare de Bonjua Maçana, provinent de Tortosa.

ASTRUCH MAYMO (1349)

Difunt aquest any.

JUCEFF MAYMO (1347-1348). Difunt el 1348.

REGINA

Pares de Maymo Juceff i Provençal Juceff.

BONJUA MERCADELL (1347-1350)

BONAFILLA

ABRAHAM MISSAELL (1347). Difunt aquest any.

ASTRUGONA

ASTRUCH MISSAELL (1347). Difunt aquest any.

RAFALONA

Pares de Mosse Astruch.

DAVID DAPIERA (1350)

MOSSE DAPIERA (1350). Difunt aquest any.

BELAIRE

ASTRUCH DEZ PORTELL (1350)

CLAROR

Filla d'Astruch de Ganges. Germana de Bonafilla.

ASTRUCH CAÇADENA (1347-1348). Difunt el 1348.

ASTRUGONA

Pares de Dulcia

MAYMO ÇAFER (1348)
Pare de Stella. Provinents de Barcelona.

ISACH SALOMO (1347)
Pare de Bonjua Isach.

VIDAL SALOMO (1347-1348)
SOLONA

SALOMO SAMUEL (1347-1348)

CAYM SARTRE (1350)

ABRAHAM TUBBA (1347)

SALOMO TUBBA (1347)

ALJOFFER
Pares de Samuel Tubba.

SAMUEL TUBBA (1347)

ASTRUCH VIDAL (1347)

JUCEFF VIDAL (1347-1350)

/AHPT, Man. 3868 (Santa Coloma) 1347/

/AHPT, Man. 3869 (Santa Coloma) 1348/

/AHPT, Man. 3870 (Santa Coloma) 1349/

/AHPT, Man. 3871 (Santa Coloma) 1350/