

Els ocells del nostre entorn

Des de les pàgines dels diferents anuals publicats en el transcurs dels últims anys hem gaudit sovint de diferents aspectes que configuren la història local de Cubelles. La història d'un poble és la història de les persones, del seu treball, de les activitats socials, de les festes populars ... L'entorn, els camps, muntanyes, boscos, platges són l'escenari d'aquesta història. En aquest anuari, dediquem aquest apartat als ocells que ens envolten i que sovint passen desapercebuts. Els tenim als nostres balcons, a les teulades, al jardí, als arbres del carrer, a l'hort, al camp, a la platja i a la muntanya, a l'espai aeri, ... Els diferents hàbitats de Cubelles i l'època de l'any faran més o menys fàcil l'observació de les diferents espècies. Hem escollit tres espais, per descriure les observacions en aquest escrit: el nucli urbà (poble, parcs i jardins), la platja i la desembocadura del riu Foix i finalment el camps, el bosc i el riu Foix aigües amunt.

Poble, parcs i jardins

Dins el poble observem durant tot l'any **el pardal comú**, vinculat a l'activitat humana i per tant difícil de veure'l fóra d'aquest hàbitat. L'observem al carrer, al parc, als jardins, balcons i terrasses. Van i dormen en grup, en els arbres de dins el poble. Si passem per la rambla, al capvespre, veurem com un bon nombre de pardals entren i surten d'un únic plàtan, l'arbre que per algun motiu han escollit per passar-hi la nit. Tot i que és l'ocell més conegut per tots nosaltres, els estudis dels ornitòlegs indiquen que és una espècie en retrocés i el nombre d'exemplars ha baixat considerablement en les últimes dècades.



*Pardal comú (*Passer domesticus*) esperant per picar a les taules d'una terrassa*

La cuereta blanca durant el dia es pot trobar pel mig del carrer, habitualment sola. Tot i que a última hora de la tarda podem veure en grup volant cap algun indret per passar la nit. L'hem considerada un ocell de dins nucli urbà, però que també la veiem als camps, darrera el tractor que llaura la terra o al mig de les ovelles treien els cucs que han quedat al descobert. A l'hora de fer el niu ens pot sorprendre aprofitant uns test d'una terrassa o qualsevol recó del jardí.



*Cuereta blanca (*Motacilla alba*) al poliesportiu*

Els ocells del nostre entorn

La merla hi és durant tot l'any, es mou per jardins i llocs amb molta vegetació, remenant el fullatge en busca del seu aliment preferit, cucs de terra o fruits vermells a la tardor. Cap a finals d'hivern, i si el temps acompanya podem sentir el cant inconfusible de la merla mascle i aviat veurem la femella buscant racons on poder fer el niu. Mentre la femella incuba els ous el mascle vigila de prop que cap intrús com les garses pugui molestar el niu.



Merla (Turdus merula) acabat d'abandonar el niu a un jardí



Tallarol capnegre (Sylvia melanocephala) a una troana d'un jardí

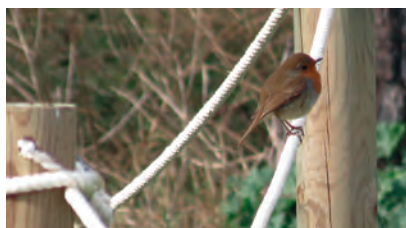
El tallarol capnegre és un ocell petit de bosc, que s'apropa als parcs i jardins del poble. El seu nom fa referència al color del cap (mascle). La femella té el cap bru. L'anell ocular de color vermell els diferencia del tallarol de casquet que també s'observen més esporàdicament en els jardins, cap a finals de hivern o inicis de primavera.



Cotxa fumada (Phoenicurus ochruros) femella

Quan arriba la tardor a mitjans d'octubre i fins el mes de març podem veure la **cotxa fumada**. Algun exemplar molt matiner es deixa veure pel carrer quan encara ha de sortir la primera llum del dia. La cua de color rogenc, per la banda de sota ens facilita la seva identificació. Solen ser confiats i es poden apropar a nosaltres en busca de menjar.

El pit-roig, de la mateixa família de la cotxa fumada, també s'observa en els jardins entre octubre i març. Fóra d'aquesta època i coincidint en l'època de cria es fa més difícil observa'l. Alguns exemplars s'han acostumat als humans i en alguns indrets s'apropen a nosaltres per prendre menjar de la mà o ens deixen fotografiar de prop sense problemes.



Pit-roig (Erithacus rubecula)



Raspinnell comú (Certhia brachydactyla) enfilant-se per l'escorça a la recerca d'insectes

Raspinnell comú (*Certhia brachydactyla*) enfilant-se per l'escorça a la recerca d'insectes. A la zona de l'escola Charlie Rivel, podem observar a l'hivern i primavera gafarrons i cadernerres. Cadascú amb els seus cants diferents ens donen una estona d'alegria. De tant en tant també poden passar algun grup de mallerengues cuallar-ga repassant totes les branques dels arbres.

Als jardins de la zona urbana, entre la carretera i la via i a la zona de l'estació hi ha alguns jardins amb pins grans on podem veure sovint **mallerengues** carboneres, mallerengues petites, alguna mallerenga emplomallada i algun raspinnell enfilant-se pels troncs dels arbres. Tots aquests petits ocells estan vinculats als arbres on hi troben insectes, base del seu aliment.



Mallerenga emplomallada
(*Lophophanes cristatus*) als tamarius

També podem veure algun **verdum** amb el seu posat seriós en algun del plàtans al Passeig Narcís Bardají.

Els tudons són més propis del bosc però també els tenim als pins dels parcs i jardins públics de la zona entre la carretera i la via i a les branques dels pins més grans com passa al costat del poliesportiu. Les tórtoraes turques les podem veure dins el poble en més llocs que no pas els tudons.



Verdum (*Carduelis chloris*) al
Passeig Narcís Bardají

per niar. A Cubelles hi podem veure **l'oreneta cuablanca** i observar els seus nius a les façanes d'alguna de les cases del nucli antic del poble com és el cas del carrer Dr. Juncà

Volant pel cel, quan just comença la primavera al mes de març, podem observar les primeres orenetes en busca d'un lloc dins el poble



Tudó (*Columba palumbus*)
prop de la carretera

L'oreneta vulgar, de gola vermella, la podem veure a la zona de l'escoles Charlie Rivel i als carrers del voltant. Les observem descansant, cantant des dels fils elèctrics i que a la primera llum del dia et desperten amb les seus cants.



Oreneta comú (*Hirundo rustica*)
esperant el menjar dels seus progenitors



Oreneta cuablanca (*Delichon urbicum*)
al carrer del Dr. Juncà

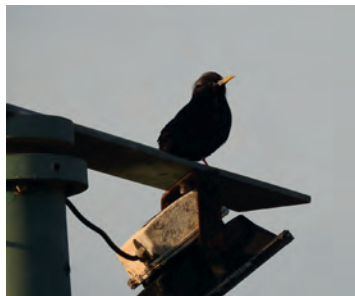
Quan la niuada ha sortit del niu podem veure els petits esperant que els seus progenitors els duguin menjar.

Els falciots i ballesters, visitants de primavera i estiu ocupen forats a les parets per fer el niu i no deixen de volar mai. Concretament a una de les façanes laterals d'un edifici del Carrer Segur podem veure entrar i

Els ocells del nostre entorn

sortir els ballesters. Els falciots, més comuns, ho fan a qualsevol forat de ventilació de les teulades o parets dels habitatges. I així cada any és fàcil que algun exemplar jove caigui al cel obert i calgui ajudar-lo a reprendre el vol.

Els estornells, que van en grans estols, volant pels camps, també sovint es paren a les antenes i teulades dels edificis del poble. El seu cant és molt variat i imiten sons d'altres ocells i altres sons que escolten als espais humanitzats.



*Estornell vulgar (Sturnus vulgaris)
en un pal de la llum*

L'espai de Can Travé que disposa d'una gran zona enjardinada amb pins i fruiters trobaríem la majoria dels ocells que hem anomenat. Sota l'impuls de Frederic Travé, Salvador Maluquer i Joaquim Maluquer la secció regional catalana de la "Sociedad Española de Ornitología" inicià les seves activitats el 1954 conjuntament amb la societat mare (cita que podem trobar a l'enciclopèdia d'Història Natural del Paísos Catalans). Frederic Travé i Salvador Maluquer amb el geobotànic Josep Vives i Codina el 18 de novembre de l'any 1956 i amb una trentena de persones interessades per l'ornitologia varen organitzar la primera excursió d'aquesta secció regional catalana de la "Sociedad Española de Ornitología" per observar aus a les vinyes, camps i cultius de Mas de l'Escarré i la zona de les Salines a més d'una visita prèvia al delta del Llobregat i les costes de Garraf. D'aquella primera excursió va sortir una publicació a la revista "Ardeola" en data 25 de novembre de 1956 (Revista Ibèrica de Ornitologia). Aquell grup pioner va observar espècies com aligot, puput, cogullada vulgar, trist, pit-roig, bitxac comú, titella, verdum, cadenera, passerell comú, pardal comú, pardal xarrec i estornell a l'entorn de cultius de costa, vinyes i jardins del Mas de l'Escarré. A l'entorn de les salines i maresmes de Cubelles i platja adjacent van poder veure altres espècies: corriol camanegre, xivitona, territ variant, titella, cuereta blanca i trist. Per sort encara ara les podem trobar totes en un moment o altre de l'any.

Platja i desembocadura del riu Foix

L'espai natural que tenim a la desembocadura del riu Foix és propici per a l'observació d'espècies vinculades a aiguamolls i zones humides. Hi han aus residents tot l'any i altres migrants que hi són només a l'hivern o a l'estiu o bé que hi són de pas. Amb una mica de sort s'hi poden observar les espècies que van de pas en començar la primavera o a final d'estiu i primers de tardor (de vegades estan sols un dia). A més dels panells informatius que trobem en aquesta zona amb les fotografies dels ocells més comuns també podem preguntar als vigilants que sempre tenen la darrera notícia de les aus presents i de la seva activitat. Ells a més de vetllar pel respecte a l'entorn us podran dir si ja estem en època d'aparellament, si hi ha niades o ja han sortit els primers petits, si hi ha aus de pas, etc. Tot l'any hi ha ànecs collverd. Els mascles tenen els colors més vistosos quan entra l'hivern i perden el color quan acaba l'època d'aparellament. Les femelles més discretes de coloració, són llistades d'un color marronós.

Cap al mes d'abril o maig, si hi ha hagut sort, es pot veure la femella seguida dels anegüets que han nascut. La primavera de l'any 2015 van haver niuades amb èxit. Cosa que no van poder observar l'última primavera.

La fotja també és resident durant tot l'any. Mascles i femelles s'ocupen de la niuada. Mentre els adults tenen un característic escudet frontal blanc, les cries presenten les plomes del cap de color vermell mot cridaner. Com els **ànecs collverd** les podem observar a la desembocadura del Foix buscant aliment. De tant en tant les veurem empaitant-se corrent sobre l'aigua i cridant.



Ànec collverd (*Anas platyrhynchos*),
femella amb la seva niuada



Fotja (*Fulica atra*) amb la seva niuada al riu Foix

La **fotja** també és resident durant tot l'any. Mascles i femelles s'ocupen de la niuada. Mentre els adults tenen un característic escudet frontal blanc, les cries presenten les plomes del cap de color vermell mot cridaner. Com els ànecs collverd les podem observar a la desembocadura del Foix buscant aliment. De tant en tant les veurem empaitant-se corrent sobre l'aigua i cridant.

La **polla d'aigua** és un altre resident de tot l'any que ens recorda una gallina. El bec groc i escudet vermell la fa inconfusible. La podem veure en grupets i si hi ha sort també alguna cria segons l'any.

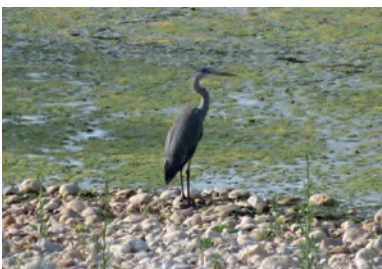


Polla d'aigua (*Gallinula chloropus*)
a la desembocadura del Foix

El **martinet blanc** és un ocell elegant que es pot observar sovint agafant aliment de l'aigua, peixos i crustacis. Habitualment veiem un exemplar sol o potser dos. El podem trobar a la desembocadura, sota el pont del poliesportiu i passejant per la platja prop de la mateixa. També el veurem al port de la Tèrmica.



Martinet blanc (*Egretta garzetta*)



Bernat pescaire (*Ardea cinerea*) a l'estiu

El **bernat pescaire** gran i majestuós també el veiem a la desembocadura, menjant o més habitualment descansant i probablement digerint el peix que ha pescat. De vegades el seu descans és molt més a les alçades, majestuosament enfilat a la copa d'un pi o fins i tot d'alguna teulada.

Els ocells del nostre entorn

Un altre au d'aquesta zona és l'**esplugabous**. El seu bec groc el diferencia del martinet blanc que té el bec negre. Hi és a la tardor i l'hivern. Es veuen amb petits grups pasturant pel verd que hi ha a la riera. L'hem observat enfilat damunt de les ovelles que pasturaven per la part baixa de la riera. Com diu el seu nom, aquestes aus treuen els paràsits dels animals de pastura. També els hem vist al Fondo Sumella darrera d'un tractor que llaurava el camp, acompanyat de garses i cueretes blanques.

Entre els ocells ocasionals i de la mateixa família que esplugabous, martinet blanc i bernat pescaire que visiten els voltants de la desembocadura cap el tard hem vist el **martinet ros**. El seu color crema i el cap llistat el diferencia del altres parents. L'hem pogut veure a l'estiu.



Blauet (Alcedo atthis) perxant a la desembocadura del foix amb la seva presa

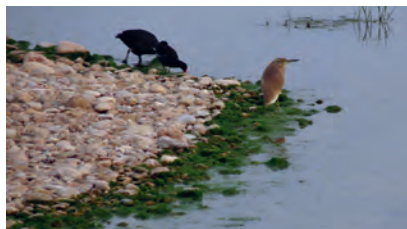


Cames llargues (Himantopus himantopus), grup descansant a la desembocadura

d'Europa, on neixen les cries. Normalment veiem grups reduïts de tres o quatre exemplars que baixen a la desembocadura per menjar, procedents del pantà de Foix on hi ha la colònia gran durant l'hivern. Cal dir, que fa uns anys, es podia observar cada dia grans estols de corbs marins que diàriament venien a menjar al nostre litoral, segurament que aquell hivern les condicions climatològiques varen tenir molt a veure i que van ser propícies per que ens arribessin gran nombre d'exemplars.



Esplugabous (Bubulcus ibis) al voltant del riu Foix per on han passat les ovelles



Martinet ros (Ardeola ralloides) al costat d'una fotja i una polla d'aigua

El blauet, potetes curtes amb relació al seu cos, però d'un blau i taronja intens es deixa veure l'hivern quan passa d'una banda a l'altre del tram final del riu. S'enfila en una branca per observar i pescar amb molta habilitat la presa de dins l'aigua.

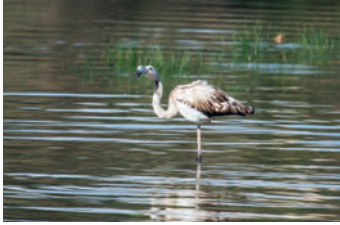
Ocasionalment, en època de pas de migració hem observat un flamenc, un agró blanc i un estol de capons reials volant sobre la platja. A la primavera del 2016, vàrem observar un grup de **cames llargues** entre la desembocadura i el pont del poliesportiu. Als pocs dies van seguir el seu camí.

El **corb marí** gros arriba al mes de setembre o octubre. El tenim en el nostre indret durant la tardor i hivern. Marxa, just acaba l'hivern, cap al nord

També en ocasions veiem ocells com la xivotona, becut, becadell comú, gamba verda, tots de pas per la desembocadura del Foix. Alguns d'ells solen estar a les pedres on trenca les onades del mar com és el cas del becut i el becadell.



Corb marí gros (Phalacrocorax carbo) a la platja de la Mota durant un temporal d'hivern



Flamenc (Phoenicopterus roseus) jove de pas a la desembocadura



Corriol petit (Charadrius dubius) amb els seus polls sota l'ala a la platja

Gràcies a la conscienciació mediambiental i les accions derivades d'aquesta a l'última dècada, les nostres platges estan regenerant la vegetació típica dels espais sorrencs, dunes i subsòl salí. Com a conseqüència d'això hi

podem trobar els ocells que els agrada aquest ambient. La part actualment protegida, que no ens és permès entrar, ha de servir perquè les espècies pugin viure amb tranquil·litat. El corriol camanegre i el corriol petit són algunes d'aquestes espècies. En el cas del **corriol petit**, aquest va fer niuada l'última primavera – estiu. Entre els còdols de la platja es podia observar com un corriol petit adult protegia els petits sota les seves ales.

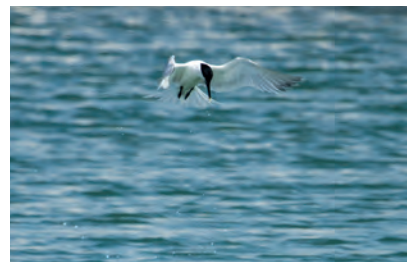
A la platja a més a més del corriol camanegre i corriol petit, també veient espècies com gavina comú, gavina corsa, gavià argentat, xatrac becllarg on trenquen les onades o al port de les Salines. Així les **gavines** ocupen un espai gran arran d'aigua de mar i en els bancs de sorra o a l'aigua tranquil·la que han deixat els espigons de la Tèrmica. La gavina comú és la més nombrosa. El gavià argentat, de dimensions més grans, la gavina corsa o algun xatrac becllarg es poden diferenciar entre els grups de gavines per la seva mida més gran o el seu aspecte i comportament.

Així per exemple el **xatrac becllarg** el podem veure fent picats sobre l'aigua per agafar els peixos a les aigües del port de les Salines i també dins el mar davant de la costa.

Xatrac becllarg (Sterna sandvicensis) a les Salines



Gavina vulgar (Chroicocephalus ridibundus) formant grups on trenquen les onades



Els ocells del nostre entorn



Cabussó emplomallat (Podiceps cristatus) al port de la tèrmica

Més rar de veure és **el cabussó** emplomallat a l'hivern al port de la Tèrmica cabussant-se i amb el seu aspecte elegant.



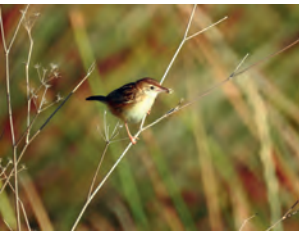
Garsa de mar (Haematopus ostralegus) al port de les Salines

Al port de la Tèrmica s'han observat recentment tres **garses** de mar. Aquestes aus no són gens freqüents en les nostres costes. Es tracta d'una espècie molt freqüent a les costes atlàntiques. El web Ornitho.cat indica la primera observació al novembre del 2016, i en acabar aquest escrit, el dia 8 de gener d'aquest any encara hi són. Són aus atlàntiques fàcils de veure al Cantàbric però no així a la Mediterrània.

Entre la vegetació de la platja i les petites dunes veient ocells més petits que els que voregen les aigües del mar: **cogullada**, trist, bitxac, titella, piula, cadenera, puput. La protecció de la zona segur que millorarà aquest entorn els propers anys.

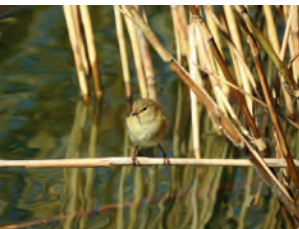


Cogullada vulgar (Galerida cristata) cantant a la vegetació de platja de les Salines

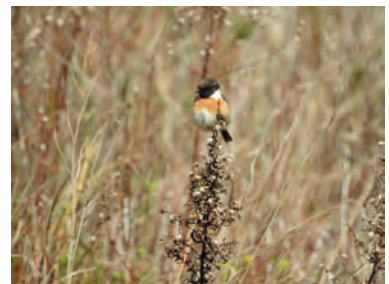


Trist (Cisticola jundicis) enfilat a les plantes

En els joncs i les plantes de les dunes es veu el **trist**. Els **mosqueters** en els tamarius i canyissars i al capdamunt de les plantetes que creixen algun **bitxac**. Amagat a la vegetació durant tot l'any tenim el rossinyol bord, molt difícil de veure i molt fàcil de poder sentir-lo amb el seu cant estrident. latja i desembocadura del riu Foix



Mosqueter comú (Phylloscopus collybita) al canyissar de la desembocadura



Bitxac comú (Saxicola rubicola) a la vegetació de la platja de les Salines

Bosc, camp i riu Foix

En un petit recorregut començant des de les hortes, anem a trobar el riu. Fent camí per una vora o altre del riu fins arribar a Mas Trader podem veure ocells que busquen l'aliment o lloc per fer la niuada en aquests espais.

Per les hortes i vinculats a l'activitat que allà si fa, veurem pardals i algun **pardal xarrec**. També orenetes, cadernereres, tallarols i tots els que veiem al poble que ja hem descrit. No hem d'oblidar que la seva capacitat de desplaçament és extraordinària i van volant en busca d'aliment d'un lloc a altre.



*Pardal xarrec (Passer montanus)
a la vora del riu Foix*



*Puput (Upupa epops) buscant menjar
pels camps*

Sortint de les hortes i pels camps del voltant de la riera hi ha sovint **puputs** que podem veure a la primavera i estiu, encara que més d'una es troba tot a l'any. La veiem menjant cucs. El seu bec llarg li permet fins i tot treure cargols de dins la seva closca.

A la llera de la riera i els seus voltants veiem una parella de **capsigranys** que es van empaitant en un matí d'abril.

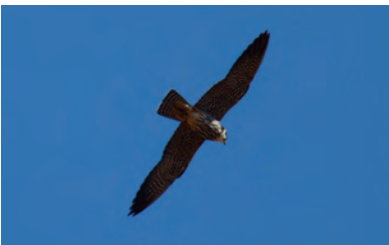


*Capsigrany (Lanius senator) a la riera
(mascle)*



*Xoriguer comú (Falco tinnunculus)
fent l'aleta per caçar*

Tot caminant també veurem les garses, tudons i tórtores turques que van picotejant pels camps. Orenetes, falciots i ballesters netejant el cel d'insectes. Si tenim més sort mirant ben cap el cel podem veure un xoriguer, fixat en un punt del cel per observar la seva presa, i que es manté estàtic fent moure les ales.



*Falcó mostatxut (Falco subbuteo) volant
sobre el Fondo de Mas Trader*

Probablement podríem tenir la sort de veure l'aligot comú en punts alts vigilant, tot i que es més fàcil de veure'l durant l'hivern a la zona del camí vell de Vilanova, posat damunt d'un arbre o pal elèctric. També ocasionalment ens pot sorprendre el vol d'un falcó o una àliga dalt del cel.

Els ocells del nostre entorn

Seguim direcció Mas Trader per la banda dreta del riu. A primers d'abril fins a l'estiu tenim l'oportunitat de veure unes aus de colors extraordinaris, els abellerols, que venen a niar als talussos de la llera del riu on ocupen els forats que han fet anys anteriors o els preparen de nou. El seu nom "**abellerol**" indica que tenen preferència per menjar abelles, però mengen qualsevol tipus d'insecte que cacen al vol. En temps d'aparellament els podem veure com els mascles ofereixen a les femelles l'aliment. Els veiem volar fent tota mena de moviments fins perxar en branques o cables elèctrics amb la seva presa al bec.



*Abellerol (Merops apiaster)
amb un insecte al bec*



Al bosc durant la primavera i principis d'estiu podem trobar el **cucut reial** de colors cridaners que com el cucut no fa niu. El cucut reial posa els ous als nius de la garsa. Tant el cucut com el cucut reial són difícils de veure, però els podem sentir.

*Cucut reial (Clamator glandarius)
amagat dins els pins*

Els ocells petits els podem escoltar molts cops encara que força vegades s'amaguen i ens costa molt veure'ls. El seu cant és la pista que ens deixen per identificar-los. Aquest és el cas dels tallarols de casquet, tallarol capnegre, malle-renga petita, pit-roig, **cadenera** o gafarró.



*Cadenera (Carduelis carduelis)
dalt d'un pi*

El rossinyol, al tenim a la primavera i estiu. Té un cant extraordinari, però difícilment el podrem veure. Es mou i canta amagat dins la vegetació.

Els darrers anys també ens han arribat algunes espècies al·lòctones procedents del comerç de les aus. Així de tant en tant podem veure grups de **bec de corall** senegalès que sembla que poc a poc es van expandint. Les cotorres també formen part d'aquestes espècies i porten uns quants anys entre nosaltres. La tórtora turca és un altre cas encara que aquestes han arribat passant per tots els països de la Mediterrània en una llarga expansió natural.



*Bec de corall senegalès
(Estrilda astrild) prop del riu Foix*



*Cotorra de pit gris (Myiopsitta monachus)
menjant els fruits de la mèlia*

EINES PER IDENTIFICAR, CONÈIXER I ESTIMAR ELS OCELLS DEL NOSTRE ENTORN

- *125 Ocells de Catalunya que cal conèixer*. Miniguia de camp. Toni LLOBET (2015). Editat per Oryx. Eina molt útil i lleugera per identificar els principals ocells que podem veure arreu.
- *Flora i fauna de l'espai natural Parc del Foix*. Xavier BAYER i Cisco GUASCH (text) i Toni LLOBET (il·lustracions) (2010). Brau edicions. Guia il·lustrada de la fauna i flora del Parc del Foix i voltants.
- *Ocells de Catalunya, País Valencià i Balears*. Joan ESTRADA, Francesc JUTGLAR i Toni LLOBET (2010). Lynx Edicions. Guia completa amb tots els ocells identificats als Països Catalans amb molta informació i dibuixos excel·lents de Toni Llobet.
- *Quan i on veure ocells a Catalunya*. Ricard GUTIÉRREZ (2015). Tundra Edicions. Un munt de propostes i consells per observar els ocells mes a mes per a famílies, aficionats i experts.
- *Natura al teu jardí*. Albert RUHÍ i Vidal (2007). Brau Edicions. Guia pràctica per conèixer i acollir la fauna propera a nosaltres sobretot els ocells que veiem els jardins.
- *Conèixer i estimar els ocells*. Joaquim MALUQUER i Sostres (2008). Pòrtic. Excel·lent obra per estimar els ocells.

Pàgines web:

- Web de l'Institut Català d'Ornitologia ICO: <http://www.ornitho.cat>. Podeu trobar observacions d'ocells de qualsevol indret de Catalunya i també participar activament introduint les vostres observacions. Hi trobareu informació dels ocells que es van veient al municipi de Cubelles (desembocadura del riu, les Salines, etc.)
- Web de l'Institut Català d'Ornitologia ICO: <http://ocellsdelsjardins.cat>. Com l'anterior però dedicada als ocells de jardí.

Fotografies:

Joan Sanz i Laura Pineda.

Les fotografies han estat fetes tot passejant pels espais que hem descrit, en diferents èpoques de l'any