

TORTELLÀ AL SEGLE XVIII: UNA ÈPOCA DE CREIXEMENT I TRANSFORMACIONS

Santi SOLER I SIMON

L'article intenta fer una síntesi del coneixement que tenim fins avui del Tortellà del segle XVIII, centrant-se en els aspectes demogràfics, econòmics i en la transformació del paisatge urbà.

Tortellà, demografia, paraires, negociants, fàbriques d'indianes, companyies de comerç, creixement urbà, urbanisme segle XVIII.

The purpose of this article is to synthesize the knowledge we have about Tortellà in the 18th century, focusing on demographic and economic aspects, as well as its urban landscape transformation.

Tortellà, demographics, paraires, traders, indian factories, trading companies, urban growth, urbanism, XVIII century.

Santi SOLER SIMON, «Tortellà al segle XVIII: una època de creixement i transformacions», Annals del Patronat d'Estudis Històrics d'Olot i Comarca, Annals del Patronat d'Estudis Històrics d'Olot i Comarca, 28 (2017), p. 113-140

La cellera de Santa Maria de Tortellà d'inicis del segle XVIII poc té a veure amb el poble en què es convertí a finals d'aquella centúria. En efecte, el creixement demogràfic, el desenvolupament econòmic i les transformacions urbanístiques que s'hi produeixen són de gran interès en el context de la Garrotxa d'aquell moment. Un creixement que no passà gens desapercebut a Francisco de Zamora l'any 1790¹ i que la situen, després d'Olot, en un dels nuclis emergents de la comarca. En aquest article ens proposem fer una síntesi del coneixement que tenim fins ara del segle XVIII, en bona part ja tractat pel malaguanyat Robert Bayer², centrant-nos en tres aspectes: la demografia, l'activitat econòmica i el desenvolupament urbà.

LES FONTS DOCUMENTALS DISPONIBLES

Les fonts documentals que ens permeten resseguir la trajectòria de Tortellà durant aquest segle són tres: l'arxiu parroquial, els fons notariais i els fons privats. L'arxiu parroquial de Tortellà, actualment conservat a l'Arxiu Diocesà de Girona, conserva les sèries de llibres sacramentals (baptismes, matrimonis i òbits) gairebé sense buits cronològics des de finals del segle XVI. És la font bàsica per estudiar els aspectes demogràfics. A part dels llibres sacramentals, conserva altres sèries de llibres, com els de l'Obra de l'església, que també mereixen especial atenció³.

Els llibres notariais són fonamentals per copsar el pols de l'activitat econòmica i molts altres aspectes de la vida quotidiana d'un determinat lloc. En el cas que ens ocupa són de consulta obligada els llibres de la notaria de Sales de Llierca (des d'època medieval Tortellà formava part de la baronia de Sales), els de la de Tortellà (creada precisament en aquesta centúria) i també, de manera subsidiària, els de les notaries de Castellfollit de la Roca i de Besalú, tots ells conservats actualment a l'Arxiu Comarcal de la Garrotxa.

Una altra font a tenir en compte són els arxius privats. Fins ara, tenim la sort de comptar amb un fons patrimonial que ha aportat dades interessants per al Tortellà del segle XVIII. Es tracta del fons documental iniciat per Joan Simon i Arbat i continuat pels seus descendents. Aquest personatge, fadrister del mas Simon de

¹ Francisco DE ZAMORA, *Diario de los viajes hechos en Cataluña*, Barcelona, Curial, 1973, p.322-323. Vegeu el text que reproduïm a l'Apèndix.

² Robert BAYER I CASTANYER, *Tortellà*, Tortellà, Ajuntament de Tortellà, 1990.

³ Un llibre fonamental per entendre l'urbanisme del poble abans del segle XVIII és un capbreu de la segona meitat del segle XVI: Arxiu Diocesà de Girona (ADG), Tortellà, Capbreu de la Sagristia, 1561-1562.

les Planes d'Hostoles, s'instal·là a Tortellà cap a mitjan segle arran del seu matrimoni. Joan Simon, com altres nouvinguts al poble en aquells moments, tingué un paper destacat en el Tortellà de la segona meitat del segle XVIII. Inicialment paraire, negociant i després també fabricant, intervingué en la promoció urbanística d'aquells anys. Els seus papers, per tant, es converteixen en un valuós testimoni a tenir en compte⁴. Tant de bo poguéssim comptar amb més arxius d'aquest tipus. De documentació municipal no es conserva res anterior al segle XIX, segons sembla a causa de la crema que en feren els carlins el 1873⁵. No obstant això, a l'Arxiu Municipal es conserva un document del segle XIX que és còpia d'un llibre de cadastre del primer terç del segle XVIII⁶, el qual ens pot servir de punt de partida a l'hora de comparar amb la realitat tortellanenca de finals de segle.

DEMOGRAFIA

Els recomptes de població anteriors al segle XVIII tot i que són poc fiables poden resultar orientatius. El fogatge de 1497⁷ assigna a Tortellà 29 focs (145 persones, si prenem com a valor quantitatiu 5 membres per llar) pràcticament els mateixos que el de 1553⁸. Poc creixement sembla que hi hauria hagut entre aquestes dues dates. En el cas de 1497 comprovem que dels 29 focs, llevat de 2 (en Fonoi i en Giraut) tots corresponen a masos del terme. Però a part del sagristà i el domer, sabem que algunes famílies vivien a la cellera i no hi apareixen reflectides. El fogatge de 1553 ens dóna per a Tortellà i la Vallera [sic] -vol dir cellera- 27 focs laics i 2 de capellans. Altra informació interessant és la que ens aporta la visita pastoral de l'any 1557: interrogat el domer, sota jurament, diu que "són vint y sinc cases

⁴ El fons patrimonial dels Simon, conservat per la mateixa família, fou organitzat al segle XIX per Baldiri Simon, nét de Joan Simon i Arbat; la documentació es troba instal·lada en 17 carpetes de vetes i disposa també d'un llibre mestre elaborat pel mateix Baldiri Simon i continuat pel seu fill. Sobre els descendents de Joan Simon i Arbat vegeu: Santi SOLER I SIMON, «La casa Simon de Girona», *Revista de Girona*, 192 (1999), p. 97-105.

⁵ R. BAYER I CASTANYER, *Tortellà...*, p. 105. També s'apunta a un incendi fortuït que es produí a l'ajuntament després de la Guerra Civil 1936-1939: Antoni MAYANS, *Els arxius parroquials, municipals i notariais de la Garrotxa. Una aproximació*, Girona: Generalitat de Catalunya, Diputació de Girona, Ajuntament d'Olot, 1987, p. 272.

⁶ Arxiu Municipal de Tortellà, "Catastro o inventari de las heretats del lloch y terme de Tortellà". Aquest llibre amb data de l'any 1846 és, tal i com es certifica al final, una còpia del cadastre o "Llibre de A peu" del segle XVIII, que malauradament no s'ha conservat.

⁷ Josep IGLÉSIES, *El fogatge de 1497. Estudi i transcripció*, vol. I, Barcelona, Fundació Salvador Vives i Casajuana, 1991, p. 383-384.

⁸ Josep IGLÉSIES, *El fogatge de 1553. Estudi i transcripció*, vol. I, Barcelona, Fundació Salvador Vives i Casajuana, 1979, p. 260..

y don de combregar cent homes y que tots són bons cristians"⁹, informació que no s'allunyaria gaire dels 29 focs de l'any 1553, ja que els 100 homes serien únicament ànimes de comunió, sense comptar la mainada per sota dels 10 o 12 anys.

A partir del segle XVI comptem amb els registres parroquials, font documental que serví a Robert Bayer de base d'un interessant treball de demografia, on mostra l'evolució de la població de Tortellà de 1585 a 1985¹⁰. Segons aquest autor, a la darrereria del segle XVI la parròquia de Tortellà devia tenir uns 215 habitants, nombre que no varià fins al 1630. D'aquí i fins cap a 1720, la població experimenta un creixement important: es duplica, tant pel creixement vegetatiu positiu com per la presència de gent vinguda dels pobles de la rodalia. Però és a partir de la segona meitat del segle XVIII que es produeix un creixement espectacular. Francisco de Zamora, l'any 1790, ho veu així: "*Este pueblo, 30 años hace no tenía más que 300 almas de comunió, y en el día ha 1.400*". En menys de 80 anys la població s'havia quadruplicat, en bona part gràcies a la immigració. Aquest important creixement, com veurem, no s'explica sense el desenvolupament econòmic del Tortellà del set-cents. Són bàsicament la indústria del cotó i el comerç els motors d'aquest creixement. Ambdós factors, generadors d'expectatives de feina i de guanys, van ser claus en el desenvolupament d'aquells anys.

El cens de Floridablanca (1787)¹¹, tot i que segons Bayer no es correspon al nombre real d'habitants (les dades hi són segurament molt a la baixa) permet fer una distribució de la població per sexes i per edats. També ens aporta per primera vegada una sèrie d'informacions sobre ocupació, encara que alguns dels oficis que hi consten siguin de mal interpretar, com és el cas dels 154 "criados". Segons la piràmide d'edats que elabora Bayer a partir del cens de Floridablanca, les dades de població compresa entre els 25 i els 40 anys reflecteixen una forta immigració. Sobre aquest fet, és interessant la comparació que Miquel Puig i Reixach fa entre Tortellà i Riudaura¹², dues poblacions que segons el cens de 1787 tenien el mateix nombre d'habitants, però amb una clara diferència, tal i com es reflecteix en les taules d'edat respectives: a Tortellà el segment de població comprés entre els 25 i els 40 anys, és a dir, el d'aquells que tenen una completa dedicació a l'ac-

⁹ ADG, Visites Pastorals, any 1557, Tortellà.

¹⁰ R. BAYER I CASTANYER, *Tortellà...*, p.180-188.

¹¹ Josep Iglésies, *El cens del comte de Floridablanca 1787 (part de Catalunya)*, Barcelona, Fundació Salvador Vives Casajuana, 1970, Vol. II, p. 220.

¹² Miquel PUIG I REIXACH, «Les dades del cens de Floridablanca», *Història de la Garrotxa*, Girona, Diputació de Girona, 2008, p. 392-393.

tivitat laboral, representa el 28,01 % de tota la població, mentre que a Riudaura només és del 14,44 %.

	Soters		Casats		Vidus		Total d'edats
	homes	dones	homes	dones	homes	dones	
Fins a 7 anys	110	104	-	-	-	-	214
De 7 a 16	63	72	-	-	-	-	135
De 16 a 25	46	43	12	18	2	2	123
De 25 a 40	13	16	122	123	7	1	272
De 40 a 50	3	1	45	45	4	12	110
De més de 50	2	1	43	40	10	21	117
Total	237	227	222	226	23	36	971

La població de Tortellà segons el cens de Floridablanca (1787).

Dades d'ocupació, segons el mateix cens:

Curas: 1

Beneficiados: 2

Estudiantes: 5

Labradores: 24

Jornaleros: 190

Fabricantes: 40

Artisanos: 98

Criados: 154

Con fuero militar: 1

Dependientes de la Cruzada: 1

Els llibres sacramentals de Tortellà mostren com l'any de més naixements és el 1790, amb un total de 100, mentre que el de més matrimonis correspon al 1796 amb 31. L'alt índex de natalitat s'ha d'explicar per l'elevada mortalitat infantil. De les 80 defuncions que es produeixen el 1799, 70 van ser d'albats. L'any que registra més defuncions és el 1795, amb 144, de les quals 52 eren d'albats.

Miquel Puig i Reixach veu com, a la Garrotxa, tot i les dificultats amb què comença el segle a causa de la Guerra de Successió¹³, el XVIII és un segle d'estabi-

¹³ Sobre aquesta guerra i els seus efectes, vegeu Miquel PUIG I REIXACH, *Causa Comuna. Els olotins i la Guerra de Successió*, Olot, Institut de Cultura d'Olot i Arxiu Comarcal de la Garrotxa, 2014.

litat i tranquil·litat, sobretot si es compara amb la centúria anterior. Una tranquil·litat que no es veurà alterada ben bé fins als anys de la Guerra Gran (1793-1795). En aquests moments, algunes de les poblacions més directament afectades pel conflicte patiren fluxos migratoris. En el cas de Tortellà, l'únic que detectem és que un total de 13 homes, d'edats compreses entre els 16 i els 45 anys, es van allistar al Terç de Voluntaris del Partit de Besalú: els dos més joves eren Jaume Tixerer i Pere Masós (16 anys), i el de més edat va ser Tomàs Tixerer (45 anys). Pel que fa als seus oficis, dos eren paraires; un, teixidor de cotó; dos, pagesos; un, serraller; un, mestre de cases; un, estudiant; dos, flequers (pel cognom, potser pare i fill); i dos, mitgers¹⁴. A més, sabem que els soldats malalts i ferits dels campanyes de Bassegoda, Llorona i Talaixà eren portats a Tortellà, i des d'aquí fins a Besalú, on hi havia instal·lat un hospital de campanya¹⁵.

Els efectes de la guerra també queden reflectits en els registres d'òbits de la parròquia. En ells consta la mort de tres miquelets, un el 1794 i dos el 1795. Un d'ells, Miquel Nou, miquelet del Terç de Girona "se trobà mort a la pahissa de Bellpuig". No gaire lluny del mas Bellpuig perviu encara un topònim, el Clot del Miquelet, que potser tindria a veure amb aquells fets. També tenim notícia de Josep Santaló, important negociant i fabricant de mitges, que morí "víctima de la guerra".

Malgrat els sotracos d'aquesta guerra i de la Guerra del Francès, a l'inici del segle següent, sembla que en el cas de Tortellà, segons Bayer, el nombre d'habitants seguí augmentant lleugerament fins cap a l'any 1830, moment que coincideix amb el declivi de la indústria cotonera.

L'ACTIVITAT ECONÒMICA

LA PAGESIA: ELS MASOS

Al llarg del segle XVIII la majoria dels masos tortellanencs havien passat a ser explotats per masovers; els propietaris eren moltes vegades paraires i negociants¹⁶.

¹⁴ Santi SOLER I SIMON, «Aspectes de la Guerra Gran: El Terç de Voluntaris del Partit de Besalú», *Annals del Patronat d'Estudis Històrics d'Olot i Comarca*, 3 (1984-85), p. 105-126.

¹⁵ Francesc CAULA, *Les parròquies i comuns de Santa Eulàlia de Begudà i Sant Joan les Fonts (Notes Històriques)*, Girona, Diputació de Girona, 1981 (facsimil de l'edició de 1930), p.185.

¹⁶ Avancem en aquest apartat algunes dades d'un treball inèdit, *Els masos de Tortellà*, de Robert BAYER i Santi SOLER, que esperem que algun dia pugui veure la llum.

Així, per exemple, els masos Llos i Serra demont eren de la família Santaló de la plaça; uns altres Santaló, també paraires, eren propietaris dels masos Pla, Mas i Pere Santaló, i l'antic mas Ron era de Silvestre Molleras, també del mateix ofici; Andreu Brunells demont, que era descendent de pagesos i propietari del mas Brunells demont, a principi del segle XVIII ja apareix com a negociant. Però hi ha també el cas de la família Pujol, pagesos d'Argelaguer que, al llarg d'aquests anys, comencen a crear un patrimoni important amb la compra de diferents masos a Tortellà (Brunells demont) i a Sales de Llierca (Guixeres), i que malgrat això no canvien la seva condició de masovers del mas Bruguer d'Argelaguer, un mas important. Evidentment, no tots els masovers eren iguals; la condició de masover variava en funció del mas que aquest ocupava.

Els propietaris de masos cobraven directament del masover la part dels fruits que s'hagués pactat en el contracte de masoveria, però de vegades optaven per arrendar al millor postor aquesta part dels fruits que els corresponien: així, per exemple, el 1783 Pere Brunells devall arrenda per cinc anys a Bartomeu Gresa, negociant de Tortellà, "los tersos eo tercera part de tot el genero de grans, llegum, oli, vi i demés que durant dit temps es recolliran" en la terra d'aquest mas¹⁷.

És un període en el qual al camp es guanyen noves superfícies de conreu i es construeixen algunes cases noves sobre llocs on ja havia existit un mas en època medieval, com per exemple en el cas de l'actual can Pairo, casa construïda l'any 1787 sobre les terres de l'antic mas Sala (un mas que al segle XIV ja era un munt de runes), o la casa nova d'en Duran (actual la Canova), construïda també en aquesta època; una i altra es converteixen en masoveries d'un mas principal.

L'impuls demogràfic i la consegüent necessitat d'habitatge donarà lloc a la creació dels veïnats de Pere Santaló i de Plandiure. No es tracta de veïnats constituïts per cases més o menys aïllades, pròximes les unes a les altres, sinó de cases mitgeres generades a partir d'una primera construcció molt més antiga, un mas (mas Plandiure i mas Pere Santaló o Santaló de baix).

En aquest segle, molts fadristerns de masos i masoveries troben sortida com a paraires, comerciants, traginers, negociants, etc. A mesura que la població creix, augmenta el nombre de jornalers sense terra pròpia, o bé que en tenen poca, els quals a la llarga poden trobar sortida en les fàbriques o manufactures locals. Al-

¹⁷ Arxiu Comarcal de la Garrotxa (ACGAX), Notaria de Besalú, B-1021: Manual de 1783 del notari M. Antentas, f. 266 (13-VI-1783).

guns d'aquests jornalers del camp, així com alguns petits pagesos, s'organitzaven en colles que es llogaven a masos grans per a les feines de temporada: segar, batre, cavar, collir olives, veremar, etc.

Pagesos petits (Moyó, Pau Clo, Nierga) combinaven el treball de la terra amb altres feines complementàries com el treball de la llana, el lli o el cànem. Ja a partir del segle XVII hi ha pagesos que teixeixen per a paraires de Tortellà, cosa que devia suposar uns bons ingressos per a la família. A partir d'aquest segle, en els inventaris d'alguns masos de pagesos difunts sovint s'hi troben màquines de filar i teixir¹⁸.

En el cas de can Moyó aquesta tradició es mantingué durant molts anys: poc abans de 1915 encara cultivaven el lli en les seves terres. El seu propietari, Llorenç Masó, va ser l'últim teixidor de lli de Tortellà i va treballar fins poc abans de l'any 1918.

En relació amb la propietat de la terra, és interessant esmentar aquí el procés d'acumulació de masos que té lloc a la zona del veïnat del Pont en mans d'una sola família, els Morató d'Olot. Aquest procés, que seria interessant estudiar en profunditat, comença el 1624, quan Bartomeu Morató adquireix el mas La Quintana, al qual van seguir els masos Serrat del Pont (1728) i Malleu (1729) amb tots els seus agregats. Progressivament tots els masos de l'antic veïnat de Gratacós, ara del Pont, van quedar en mans d'aquesta família d'Olot.

El desenvolupament econòmic que experimenta Tortellà durant el segle XVIII es fonamenta sobre tres bases: la manufactura de la llana (en un primer moment), la indústria del cotó i el comerç.

LA LLANA

Segons Bayer, ja des del segle XVII Tortellà es va consolidant com a centre manufacturer de la llana i del seu comerç¹⁹. Com a per tot, els productes dominants d'aquesta indústria artesanal (feta amb agulles, sense teler) seran les

¹⁸ Vegeu, per exemple, ACGAX, Notaria de Tortellà, B-336: Manual de 1749 del notari Rafael Vergés i Brugat, f. 31 (20-XI-1749): Entre els béns del difunt Jacint Pau Closa, pagès i paraire, a la sala de la casa de Can Pau Clo s'hi trobaven dos torns de filar llana, un banc d'emborronar i un parell de cardes, tot molt usat.

¹⁹ Robert BAYER I CASTANYER, *Tortellà...*, p. 202 i 229.

mitges i les gorres de llana. Un tipus d'activitat que predisposa al treball a mans, de tipus domèstic i, per tant, descentralitzat. A finals del segle XVII ja s'hi detecten uns 55 paraires. Els paraires no eren només els artesans més o menys especialitzats que treballaven la llana, sinó que aquest nom englobava també els negociants que compraven la llana bruta, la donaven a treballar i finalment la comercialitzaven. La sortida d'aquests productes va anar creant un mercat que serví de fonament a l'espectacular desenvolupament comercial que tindria lloc anys més tard.

Ernest Lluch, a partir del registres parroquials de Tortellà, va fer un buidatge de les professions dels pares dels batejats (amb la possibilitat de conèixer també les dels avis paterns i materns) i elaborà una sèrie que, encara que no correspon a la població activa, sí que reflecteix les tendències professionals de cada moment: Entre 1750 i 1770 la tendència ve marcada pel pes majoritari de pares que són paraires, mentre que entre 1775 i 1780 comença a baixar, per fer-ho de manera vertiginosa el 1785 i continuar així fins gairebé a la seva absoluta desaparició el 1790²⁰.

La indústria de la llana durant la primera meitat del segle XVIII posa les bases del futur desenvolupament que es produeix en el darrer terç del segle amb la introducció de la indústria del cotó²¹.

EL COTÓ

La introducció de la indústria del cotó, que va anar substituint progressivament la de la llana, es produeix cap als anys 70. Els nous telers mecànics, introduïts a Olot l'any 1774 per emigrants procedents del Llenguadoc, va significar una autèntica revolució²². Segons Robert Bayer, les primeres notícies que tenim d'aquesta nova indústria a Tortellà apareixen a partir de l'any 1778, tot i que un mitger d'origen francès, Bernat Duran, el 1775 ja es troba

²⁰ Ernest LLUCH, «La revolució industrial a la Garrotxa (1777-1822)», *Assemblea d'Estudis sobre el comtat de Besalú IV*, vol. I, 1980, p. 297.

²¹ Sobre el paraires i el treball de la llana vegeu: Miquel PUIG I REIXACH, «Abans que arribés el cotó: El treball de la llana a la Garrotxa del segle XVIII», *Annals del Patronat d'Estudis Històrics d'Olot*, 15 (2005), p. 39-76

²² Sobre aquests aspectes vegeu Miquel PUIG I REIXACH, «La revolució del cotó» dins el capítol dedicat al Segle XVIII a *Història de la Garrotxa*, Girona, Diputació de Girona, 2008, p. 422-426.

al poble. Els primers mitgers detectats són tots gent forana, però els veïns de Tortellà no van tardar gaire a aprendre l'ofici i, dotze anys després, més de la meitat dels mitgers eren gent del poble²³.

Els paraires comerciants tortellanencs van anar substituint la manufactura de la llana per la del cotó i van instal·lar a les seves "quadres" telers de mitges i barreteres de cotó. Francisco de Zamora en la seva visita en deixa constància: "*hay 100 telares de medias en el pueblo*".

A les comarques gironines, atenent al nombre d'aquests telers, la capdavantera en aquesta indústria era la vila d'Olot, i Tortellà anava al seu darrera, encara que a molta distància.

Robert Bayer va poder documentar una quinzena de la trentena de manufactures de cotó tortellanenques existents entre 1776 i 1830²⁴. El nombre de telers va dels 6 als 19. La majoria d'aquestes manufactures sortien d'iniciatives particulars de poca volada, amb pocs telers, instal·lats als baixos de la pròpia casa. Però també coneixem el cas d'algunes iniciatives que mereixen especial atenció, com el de la fàbrica creada l'any 1778 per Joan Simon i Arbat i altres socis, que després es reestructurà en l'anomenada Fàbrica Gran, i en la casa i prat de les indianes, en el terme d'Argelaguer, una fàbrica destinada a la fabricació d'indianes, és a dir, de teixits estampats de cotó²⁵.

Aquestes fàbriques es crearen mitjançant la constitució de societats o companyies, els diferents socis de les quals participaven amb l'aportació de llurs capitals. Aquest capital solia procedir de les manufactures tradicionals i del propi comerç, i eren alguns dels mateixos socis (negociants o comerciants) els encarregats de donar sortida als productes.

Com diu M. Puig i Reixach, ja no es tractava de la vella estructura gremial, sinó d'una activitat vista com una inversió per al soci. Una activitat que inicialment es podia mantenir al marge del propi ofici, però que a la llarga comportava la plena

²³ Robert BAYER I CASTANYER, *Tortellà...*, p. 242-243.

²⁴ Robert BAYER I CASTANYER, *Tortellà...*, p. 233-243.

²⁵ Les indianes, molt de moda a l'època, eren teixits estampats de cotó. Les estampacions es feien amb motlle, a una o més tintes, amb motius generalment florals o figuratius. Sobre les fàbriques d'indianes a la comarca, vegeu: Miquel PUIG I REIXACH, «A l'entorn de l'inici de la fabricació d'indianes a Olot. La companyia de Sayol (1777)», *VI Assemblea d'Estudis sobre el comtat de Besalú VI*, 1988, p. 105-120.

implicació en el seguiment de les fàbriques i en la comercialització dels seus productes²⁶.

En aquests casos, la nova indústria del cotó, a diferència d'abans, obliga a la centralització de la producció, a construir uns edificis destinats a la fabricació (fàbrica en sentit modern, on es concentra el treball) i a encomanar la direcció de la producció a un tècnic especialista. A banda dels teixidors i jornalers, la nova manufactura requereix la presència de tècnics especialitzats. I és així com trobem a Tortellà, entre els oficis dels pares dels batejats d'aquells anys, muntadors de telers, fabricants d'agulles de telers, gravadors i pintadors d'indianes.

En relació amb les indianes, també podem esmentar la participació del tortellanenc Bernat Molleras i Duran en la companyia que formà a Besalú, juntament amb els senyors Çafont, Llaudes i Ferrer, per "fer córrer una fàbrica de indianes, mocadors y altres estofas de cotó"²⁷.

EL COMERÇ

A l'últim quart del segle XVIII trobem la presència de companyies comercials de gent de Tortellà escampades per diferents punts del llevant peninsular i d'Andalusia, i amb connexions amb el mercat americà. L'any 1790 Francisco de Zamora ens ho descriu així: "*Hay mucho comercio en este pueblo, por compañías, de las cuales hay siempre 100 hombres fuera. Su comercio es en Cádiz, Murcia, Granada, Málaga y otras ciudades, fuera de Castilla la Vieja*".

Aquestes xarxes comercials existents a la segona meitat del segle XVIII no es creen pas del no-res. Les manufactures tradicionals de la llana, per donar sortida als seus productes, ja havien posat els fonaments d'aquests circuits.

Les companyies de comerç no eren pas totes iguals. Robert Bayer n'estableix la següent tipologia²⁸:

a) Companyies formades per amics, per dur a terme un negoci molt concret i en poc temps. Per exemple, la compra d'una partida de mitges per vendre-les a llocs

²⁶ Vegeu nota 22.

²⁷ Robert BAYER i Santi SOLER, «Notícies de les indústries de teixit de punt i d'indianes a Besalú a finals del segle XVIII i principis del XX», *Annals del Patronat d'Estudis Històrics d'Olot i Comarca*, 3 (1984-85), 1986, p.43-56.

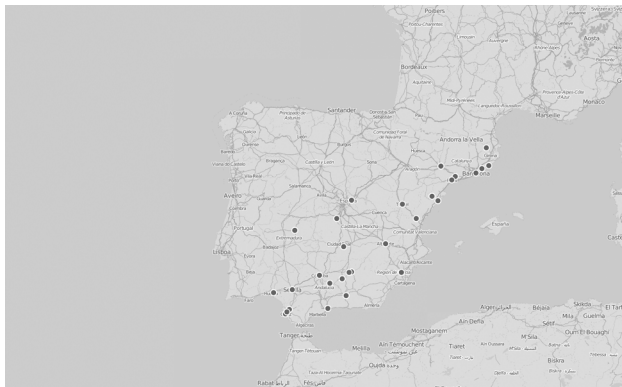
²⁸ Robert BAYER i CASTANYER, *Tortellà...*, p. 244.

no gaire llunyans. Era com un camp d'aprenentatge.²⁹

b) Companyies formades per comerciants forts i qualificats, amb un capital considerable. Les mercaderies es portaven a vendre a ciutats llunyanes, i si s'hi albirava un bon mercat, s'hi obria una sucursal, on se solia instal·lar algun dels socis. Sovint aquests homes es van establir definitivament en alguna d'aquestes poblacions amb negocis propis.

c) Companyies de gran prestigi, els socis de les quals eren gairebé tots familiars. Foren les que esdevingueren més fortes i que es van mantenir més temps. Eren les que tenien comerços oberts a moltes ciutats de l'Estat, regits per homes de confiança, i també solien comerciar amb Amèrica.

A partir dels registres notariais, el mateix autor en va poder documentar una quinzena; entre elles, una de les més importants va ser la Manella Pujals i Cia., sobre la qual una bona part del que sabem prové dels esmentats papers de Joan Simon i Arbat³⁰.



Mapa de localització de comerciants tortellanencs en el territori peninsular al segle XVIII

²⁹ Seria el cas de Miquel Santaló (de 27 anys), Francisco Cos (25 anys), Pere Santaló i Isidre Manyalich menor de dies, tots paraires, que el 15 d'agost de 1740 "conferimos juntos cargados de medias para ir a la feria avia en la villa de Malgrat el dia diecisiete de dicho mes para vender medias como en efecto los quatro juntos en dicha feria vendimos parte del caudal de medias que llevamos; y pasada la feria los quatro juntos seguimos diferentes villas y lugares asta llegar a Mataron vendiendo medias por los dichos parajes, y el dia sinco de este mes de febrero poco antes de ponerse el sol, que serian las sinco, llegamos los quatro en dicho lugar de Tortellà...", ACAGX, Notaria de Tortellà, B-909: *Quindecim manuale*, 1740, del notari Francesc Verdaguer.

³⁰ Fons patrimonial Simon, carpeta núm. 9: "Actes de la herència de Narcís Simon, dels béns de Maria Rosa Manella sa muller y de la segona muller, Maria Simon i Galceran".

UN EXEMPLE DE CASA COMERCIAL: MANELLA, PUJALS I CIA.

La societat estava constituïda per Bartomeu Pujals, Sebastià Manella, Francesc Manella i Miquel Manella. L'any 1790 s'hi afegí un nebot d'aquests, Carles Manella i Prat. No sabem la data exacta de creació, però devia ser anterior a 1780. És simptomàtic que Josep Manella, pare d'un dels socis, morís a la ciutat de Jaén cap a 1770, sense haver fet testament. La companyia tenia delegacions comercials a Barcelona i a Andalusia (Jerez de la Frontera, Puerto de Santa Maria i Cadis) i mantenia comerç amb Amèrica.

En Sebastià Manella va morir a Puerto de Santa Maria (Cadis) l'any 1791, on poc abans havia fet testament. És gràcies a aquest document que sabem que "en dicho pueblo de Tortellà tengo establecida Companyia de comercio vajo de un papel con Dn Miguel Manella y Dn Francisco Manella mis primos, y Dn Bartolomé Pujals, a la que en el año proximo anterior de noventa [1790] se agregó Dn Carlos Manella, mi sobrino, corriendo dicha companyia vajo el título de Manella Pujals y Compañia, cuya casa principal está en dicho pueblo de Tortellà donde reside el citado Miguel Manella su principal socio e igualmente hay casas dependientes de aquella en esta ciudad [Puerto de Santa Maria], Cadiz y Jerez de la Frontera..." Sebastià, igual que la resta de companys, era soci també de l'esmentada Fàbrica Gran de Tortellà i de la casa i el prat de les indianes. Per tant, hem de suposar que la Manella Pujals i Cia era l'encarregada de donar sortida a la producció d'aquestes fàbriques de Tortellà.

En morir Sebastià Manella, es va fer un escrupolós examen dels comptes i dels llibres de comerç amb què es governava la companyia i "se ha vist que entre la fàbrica que corria baix nom de Santaló Domènech y Cia establerta en dit lloc de Tortellà, y la companyia que corria baix nom de Miquel Pujals i Cia, pertanyen i especten al dit Sebastià Manella o als seus successors 7.167 lliures 3 sous, fetes les detraccions que per ocasió de pèrdues han ocurregut". La seva filla i hereva, Narcisa, casada amb Narcís Simon Santaló (fill de Joan Simon i Arbat), arribà a un acord amb la resta de socis: deixaria invertits aquests diners a canvi de cobrar-ne un 5 % en tres pagues anuals.

L'any 1805 el conflicte bèl·lic mantingut per les monarquies espanyola i francesa contra Anglaterra va comportar un gran desastre econòmic per a les companyies de comerç que comerciaven amb Amèrica, les quals patiren grans pèrdues. La Manella Pujals i Cia. també es va veure afectada i va fer fallida; una part impor-

tant del capital social sembla ser que va quedar immobilitzat a Amèrica.

Potser les pèrdues ja venien d'una mica abans: l'any 1800 la companyia tingué un plet amb Narcís Verdalet, botiguer de robes de Barcelona, per raó del deute de 1.696 lliures i 15 sous, preu de les mercaderies que li havien comprat el 1796³¹.

Al llarg dels anys 1807 i 1808 té lloc el concurs de creditors. En el moment de la fallida l'Actiu era de 3.061.822 rals i el Passiu de 5.960.551 rals. Entre els creditors hi consten les cases comercials de "Greppi i Calcagui" i "Marliani", José Manuel de Gaudezabal (de Madrid), Gaspar de Amenabar, la Sra. Marquesa de Casa Enrile, així com Benito Picardó, un dels homes més actius a la ciutat de Cadis, en representació de l'esmentada Narcisa Manella.

Segons R. Bayer, la companyia quedà desfeta, però els socis continuaren el comerç individualment, i només a Catalunya³².

Barcelona ^{No} Sep. 19 de 1807.

Molt estimada tia Nosa: Vos comunico com Las cosas de La casa de Cadix quedan arregladas y acordadas habiendose dispuesto que dels primers diners que se recullian siguia pagar vossa credit: tal vegada no podia ré fins que se facia l'apau per que crech que els diners de mes facil cobro estan à America; pero si guia com si guia ja vossa credit está seg. Menos tant aixen cobran los arrendamientos de las casas del tio Bastomen y tia Anna i daria per anar vos mantenir y tambe de la meda ^{y camp} si es necessari en qual cas quant lo vagia cobrar an Jaumer vol entregarà.

Ja veig per la vostra de 9 del present que el mitg any de la meba casa se hagarat, y tambe lo arrendament fins à Decembre de las dnas Bastomen y tia Anna i daria; això no obstant quant arribia Decembre ja entrasen à la pensio del cobro y es regular que els arrendaments vos venen traspassar per misafianya das sobre lo qual si es meneste se clarine al cori Jph Simon y al Juste, y si de aqui se recial receitien alguna cosa aviscume y fare lo posible, y tambe fare lo posible de nadal anlla si els arrendaments dats no vastasen à vosses aliments.

Memoriai à la Nosa i cota y demes parents, y es vossa afectuosa.

Carlos Manella

Carta de Carles Manella a la seva tia Narcisa després de la fallida de la companyia de comerç.

(Fons patrimonial Simon de Tortellà, carpeta núm. 9)

De la infinitat de peripècies i anècdotes que devien viure lluny de casa aquests comerciants, coneixem el cas de Salvador Sabater, àlies el Roig, que trobant-se a la ciutat d'Almagro, prop de Ciudad Real, fou denunciat al Tribunal de la Santa Inquisició per "*palabras escandalosas*"³³.

Un dels molts tortellanencs establerts en terres andaluses va ser Francesc Barri, veí de la ciutat de Moguer, "*y apellidado en ella Barrios, alias el catalan*"³⁴.

Encara l'any 1802, trobem que Maria Ordeitg i Matacàs dóna llicència i consentiment al seu espòs, Josep Ordeitg, comerciant de Tortellà, per embarcar-se "*y passar por razón de su comercio en las Américas de la Nuestra España y demás poblaciones de nuestro Reyno*", per espai de quatre anys³⁵.

No podem oblidar tampoc el paper important que devia jugar a Tortellà el contraban amb França. Francisco de Zamora ho assenyala així: "*Es pueblo que crece mucho y merece atención, advirtiendo que el principio de todas las fortunas de estas gentes es el contrabando de Francia, aunque es cierto que, en teniendo algo, se retiran*".

JOAN SIMON I ARBAT (1734-1814), PARAIRE, NEGOCIANT I FABRICANT

Aquest personatge, a qui coneixem gràcies als seus propis papers, encarna la figura del típic negociant tortellanenc del moment. Com altres nouvinguts al poble, va tenir un paper destacat en el Tortellà de la segona meitat del segle XVIII.

Era un fadrister del mas Simon de les Planes d'Hostoles, fill de Narcís Simon i Arbat i de Serafina Bosch. Es va instal·lar a Tortellà cap a mitjan segle amb motiu del seu matrimoni, l'any 1755, amb Francisca Santaló, filla d'un reconegut paraire que residia a la plaça de Tortellà (actual núm. 13). Inicialment, en els documents, apareix sempre com a paraire, igual que el sogre, però aviat s'hi afegeixen els ter-

³¹ Arxiu de la Corona d'Aragó, Consulat de Comerç, Processos, C8821.

³² Robert BAYER I CASTANYER, *Tortellà...*, p. 247.

³³ Santi SOLER I SIMON, «Un tortellanenc denunciat a la Santa Inquisició», *El Comú*, 16, Tortellà, Ajuntament de Tortellà, 2016. Elaborat en base a: Archivo Histórico Nacional, Inquisición, 210, exp.8.

³⁴ ACGAX, Notaria de Castellfollit de la Roca, O-1417: Manual de 1784 del notari Francesc Bonafont, s/f (23-VII-1784).

³⁵ ACGAX, Notaria de Besalú, B-1011: Manual de 1802 del notari Josep Gafas, f. 73 (1-IV-1802).

mes de negociant o comerciant i fabricant. Va tenir vuit fills, quatre nois i quatre noies, i va ser alcalde de Tortellà durant els períodes 1767-1769 i 1776-1777. El seu hereu, Joan Simon i Santaló, apareix moltes vegades amb el mateix nom que ell (Joan Simon i Arbat), cosa que pot portar a confusió. Per evitar-ho, els documents de vegades fan distinció entre Joan Simon major de dies i en Joan Simon menor de dies, però no sempre.

L'any 1769 va comprar la casa de la plaça al sogre ("la casa, horts, era y bassa de la soca principal de sos antepassats") i hi feu reformes importants. Un cop acabades, va fer gravar l'any i el seu nom a la llinda de la porta d'entrada, tal i com s'estilava en aquella època al seu poble natal.

L'any 1779 hi ha constància d'un "negoci de comprar i vendre mercaderies" que tenia juntament amb Jaume Agustí, pagès de la parròquia de Riu.

Però més interessants són les notícies que en tenim d'un any abans, el 1778, quan "se convingué que per treballar les mitges se hagués de construir una casa en terreny propi de Joan Simon y Arbat". En efecte, aquell any un grup de paraires (sis de Tortellà i dos d'Argelaguer) crearen una societat i companyia per tirar endavant una fàbrica de mitges i gorres o barretines de teler. La societat estava prevista per a deu anys i en coneixem els pactes. El capital aportat pels socis era de 8.250 lliures. En Joan Simon hi participava amb 1.500 lliures. La construcció de l'edifici fàbrica es feu en els horts de casa seva (tocant a l'actual carrer de Vinyot, a l'espai que ara ocupa el jardí de ca l'Àngel). Va costar la quantitat de 855 lliures, 13 sous, 3 diners, de la qual ell en pagà dues terceres parts, és a dir, 570 lliures, 8 sous i 10 diners, amb la condició que al cap de deu anys en passaria a ser propietari, tal com finalment succeí³⁶.

El fill, Joan Simon i Santaló, que aleshores tenia 21 anys, figurava també com a administrador de l'empresa, juntament amb el seu pare, però amb l'acord que, si durant el temps que es preveia que duraria la societat marxava de la casa del pare, quedaria totalment inhabilitat per a aquesta funció d'administrador.

Aquest Joan Simon menor de dies, i el seu cosí Joan Santaló, van ser els promotors de la construcció de l'actual carrer Sant Pere. L'any 1779 compraren l'era i te-

³⁶ L'edifici era dempeus el 1823. En l'inventari dels béns de Joan Simon i Santaló pres per la seva vídua, Paula Corominas, eren aquelles "...dos casas vulgarment anomenadas la fàbrica den Joan Petit...": ACGAX, Notaria de Besalú, B-1042: Manual de 1823 del notari Abdó Julià Boy, f. 83. No es va enderrocar fins a la segona meitat del segle XIX, quan l'espai es transformà en un jardí.

rres del quintà del mas Santaló de la cellera per 1.400 lliures, amb la intenció de vendre setis de casa, és a dir, de parcel·lar-les i construir-hi cases, deixant un espai de 18 pams entremig per formar-hi el nou carrer.

La societat creada l'any 1778 no arribà al termini de 10 anys fixat inicialment. El 1781 es reestructurà i s'amplià amb nous socis i passà a anomenar-se Companyia de les fàbriques. Ara eren 10 socis en total, entre els quals, a més de paraires, s'hi comptaven un apotecari i un botiguer. La intenció d'aquesta nova societat era la de fer funcionar dues fàbriques, una de mitges i gorres i barretines de teler, i l'altra d'indianes, mocadors i altres teixits de cotó "pintats i sens pintar", amb una duració prevista també per espai de 10 anys. Uns dies abans de la constitució d'aquesta societat, els socis compraren una peça de terra de 5 vessanes, prop del riu Llierca, en el veïnat de Tapioles (terme d'Argelaguer) pel preu de 1.000 lliures. A tocar del prat (encara avui conegut com el prat de les indianes) s'hi construí una casa que havia de servir de fàbrica.

L'altra fàbrica es construí al carrer de Sant Pere, és a dir, al terreny que els dos cosins, Simon i Santaló, anaven parcel·lant. És la fàbrica que descriu Francisco de Zamora: *"hay una fabrica en la que se pintan especialmente pañuelos ordinarios para el consumo de Castilla. Hay 32 telares, y en la misma fabrica se hacen también medias de algodón. El todo del edificio es cómodo"*. Aquesta fàbrica s'inaugurà el 1784 i, per les dimensions, va fer honor al nom amb què fou coneguda: la Fàbrica Gran (amb una façana de 27 metres i una amplada de 23 i mig). Com a director tècnic per portar-la fou contractat Domingo Tarasco, fabricant d'indianes de Barcelona.

El 1782 Joan Simon tenia al fons de la Companyia de les fàbriques 2.400 lliures i l'any 1791 la societat s'havia ampliat a 14 socis (o 15, si hi comptem també en Joan Simon menor)

Joan Simon i Arbat va estar a la companyia fins a l'any 1796, quan renuncià a la seva part juntament amb un altre soci, Bernat Santaló. No en sabem els motius, potser les coses no anaven prou bé. En una nota hem trobat consignat, simplement: "...per ocasió de pèrdues que han ocurregut". Les dificultats que comportà la Guerra Gran (1793-1795) segurament hi degueren influir.

Simon, que havia estat l'ànima en la creació de la primera fàbrica de Tortellà, a partir d'ara es dedica a invertir quantitats importants en terres i masos. Entre aques-

tes adquisicions s'hi compta el mas Coll de Vilamalla, propietat dels Trincheria d'Olot³⁷.

L'any 1787, arran de la mort del sogre i d'una concòrdia amb els cunyats, Joan Simon, juntament amb la seva muller, es possessiona d'un terrenys anomenats Camp del carrer de Nou (que ocupava els actuals carrers Ciutadella, Travessia de la Ciutadella i tota la galta de migdia del carrer de Sant Jaume), que havien començat a urbanitzar-se per part dels Santaló i que ells continuaren a partir d'aquella data.

Tot i que Joan Simon i Arbat es desvinculà de la Fàbrica Gran el 1796, el seu fill Narcís Simon, adroguer de Tortellà, com a hereu de la seva esposa Narcisa Manella (filla del comerciant Sebastià Manella, que morí a Cadis el 1791) tornà a situar els Simon com a socis de l'esmentada fàbrica fins a l'any 1929, quan l'edifici fou adquirit per Albert Manté. La fàbrica, durant el segle XIX, es reconvertí en una manufactura de fil de seda.



*El nom de Joan Simon i Arbat a la pedra de la llinda del portal de la seva casa.
(Foto: Santi Soler)*

³⁷ El mas es trobava molt derruït a causa de la Guerra Gran: els francesos l'havien cremat el 1795. El noble Don Anton de Trincheria (fill únic i hereu universal de Blai de Trincheria, capità d'enginyers dels Reials Exèrcits de Sa Majestat) el va vendre a Joan Simon i Arbat el 6 d'octubre de 1796, pel preu de 5.400 lliures. Fons patrimonial Simon, carpeta núm.4: "Compra dels béns del mas Coll de Vilamalla"

LA TRANSFORMACIÓ DEL PAISATGE URBÀ

El creixement demogràfic i la potent activitat industrial i comercial tenen la seva traducció en l'urbanisme. El poble s'eixampla i queden configurats els carrers principals que han constituït el nucli urbà, sense modificacions fins a la segona meitat del segle XX. Francisco de Zamora és testimoni també d'aquest creixement urbanístic: ...*"son cuatro o cinco calles las que se ha hecho nuevas, de casas bien edificadas de piedra"*. L'altra element transformador del paisatge urbà és, sens dubte, la nova església parroquial: un temple gran, amb una àmplia nau i un cimbori característic que des d'aleshores és un dels elements identificatius del poble.

EL CREIXEMENT URBÀ

Aquest creixement es va fer al llarg de tot el segle, però és a partir de la segona meitat quan s'intensifica de manera molt notable. A principi de segle, les dades que ens proporcionen el cadastre³⁸ i la documentació notarial permeten dibuixar amb força precisió les cases dels carrers existents fins aquell moment: començant l'itinerari pel barri de Vinyot, continua per les cases de la part de migdia de la plaça, actuals carrers de l'Amargura i de la Font, primer tram del carrer d'Olot (davant de l'església i antic cementiri), primer tram del carrer de França -no més enllà de la casa de la Torre (actual carnisseria Vilanova, núm. 6)-, la casa del mas Lliurella, en aquest mateix carrer, la placeta de l'Enrajolat, el mas Santaló de la cellera i la casa d'en Joan Santaló de la plaça. També hi havia alguna casa construïda en el camí que anava de la cellera a Bellpuig (segon tram de l'actual carrer d'Olot).

Donem tot seguit, de manera molt resumida, les fases d'aquest desenvolupament urbanístic del segle XVIII. És un tema molt interessant, que mereixeria per si sol un estudi molt més aprofundit i detallat, estudi que esperem poder desenvolupar en una altra ocasió. Les fases d'aquest creixement serien:

a) 1731-1733. Primer tram del carrer de Sales (costat nord), fins al número 11. El promotor és Gabriel Font i Ferrer, paraire. Ven sis parcel·les contigües a la seva casa, pel costat est, tocant a l'antic camí que anava de la parròquia de Tortellà a la de Sales. El domini directe era de l'Obra de l'església.

b) 1734. Segon tram del carrer de França (costat oest) a partir de can Feliu, núm. 6-B.

³⁸ Vegeu nota 6.

El promotor és Sebastià Font i Gresa, paraire. Ven cinc parcel·les tocant al camí que anava al veïnat demont. El terreny era un olivet conegut amb el nom d'Olivet d'en Benet Font i Gresa. El domini directe era de l'Obra de l'església.

c)1736. Segon tram del carrer de França (costat est) a partir de can Saluda. El promotor torna a ser Gabriel Font i Ferrer. Ven les parcel·les amb el pacte que en el termini de sis anys els compradors han d'haver-hi construït una casa. El domini directe era de l'Obra de l'església.

d)1750-1751. Segon tram del carrer de Sales (costat nord). El promotor és Jaume Duran, propietari del mas Cortada demont. El domini directe d'aquest territori és del senyor del castell de Sales.

e)1752-1753. Carrer de Sales (costat sud). El promotor és Miquel Molleras. El terreny era l'olivet de l'antic mas Lliurella de la cellera. El domini directe era de l'Obra de l'església.

f)1779-1785. Carrer de Sant Pere. Els promotors foren Joan Simon i Santaló (Joan Simon Arbat menor de dies i el seu cosí Joan Santaló). Les terres eren part de les del quintà i l'era del mas Santaló de la cellera, que van comprar a Narcís Santaló, propietari del mas, pel preu de 1.400 lliures. El domini directe era de l'Obra de l'església.

g)1783-1782. Carrer de Sant Joan. La promotora fou Mariana Santaló, vídua de Narcís Santaló, propietari del mas Santaló de la cellera. Els terrenys corresponien al camp gran d'aquest mas. El domini directe era de l'Obra de l'església.

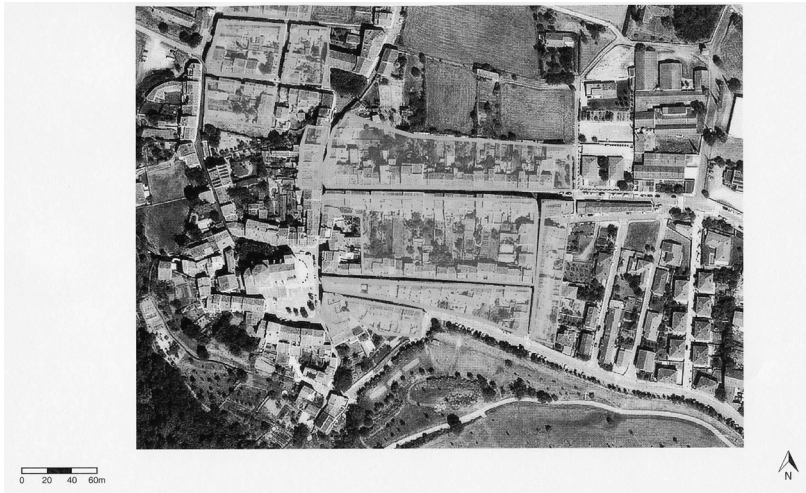
h) 1788. Carrer de Besalú, també en terrenys del mas Santaló de la cellera. La promotora va ser la mateixa Mariana Santaló. A partir d'aquesta data va anar venent els setis de casa del costat sud del carrer (el costat nord forma part de les cases del carrer de Sant Pere). El domini directe era de l'Obra de l'església.

i)1785-1786. Carrer de Sant Jaume (costat nord). El promotor és Joan Duran. Havien estat terres del mas Cortada demont. El domini directe era del senyor del castell de Sales.

j)1786-1789. Actuals carrers de la Ciutadella, Travessia de la Ciutadella i costat sud del carrer Sant Jaume. Antigament constituïa una gran extensió de terreny, propietat de la família Santaló des del segle XVII, coneguda amb el nom de Camp

del carrer Nou. Els promotors van ser inicialment Maria Santaló i Hors, vídua de Joan Santaló, i el seu fill Joan i, a partir de 1787, Joan Simon i Arbat i la seva esposa Francisca Santaló. El domini directe era de l'Obra de l'església.

D'altra banda, es van anar acabant de completar alguns nuclis existents anteriorment, com el barri de Vinyot i el segon tram del carrer d'Olot (antic camí d'anar de Tortellà a Bellpuig).



Imatge aèria del nucli urbà de Tortellà on es apareixen ressaltats els terrenys urbanitzats durant el segle XVIII. A l'esquerra de la imatge s'intueix, a l'entorn del temple, el territori de l'antiga cellera. Les cases i terrenys de la dreta de la imatge corresponen a un creixement posterior, ja del segle XX.

Tot i el creixement urbanístic, el nombre d'habitatges no era encara suficient per encabir còmodament l'augment de població. La idea d'un habitatge per família era impensable en aquell moments. En tenim nombrosos exemples en la documentació. Així, per exemple, trobem que el 10 de maig de 1791, Pere Manella, pare de Tortellà, ven a carta de gràcia a Rafael Santaló, treballador de dit lloc, "un quarto del primer piso, cocina y pasadizo de la sala y entrada, en la qual sala pueda tener cama parada, el qual quarto es de la parte de oriente de aquella parte de casa que tiene y posehe en dicho lugar de Tortellà, y en la calle nombrada de Salas, y así mismo la vendió parte del huerto a la misma casa contiguo..."³⁹. El mateix podríem dir pel que fa a la majoria de masos i cases de pagès del terme.

³⁹ ACGAX, Comptadoria d'Hipoteques de Besalú, tom.26, f. 442.

LA CONSTRUCCIÓ DE LA NOVA ESGLÉSIA

L'església antiga havia quedat molt petita pel nombre d'habitants que Tortellà assolí al darrer quart del segle XVIII. Era una església orientada al revés de l'actual, és a dir, amb la porta principal oberta a ponent i l'absis orientat a sol ixent i envoltada per l'espai del cementiri⁴⁰.

Les periòdiques visites pastorals del bisbe o el seu representant ens informen de l'estat de l'església i del conjunt d'altars que es troben al seu interior. En la de l'any 1734, es diu que l'església ha millorat moltíssim i que l'única cosa que convindria fer és una nova sagristia i emblanquir tot el recinte⁴¹. La seva execució queda confirmada en visites posteriors.

La visita de l'any 1776, pel que fa a l'interior del temple, ens parla, a part de l'altar major, del dels sants Jeroni i Lluc, del de les Ànimes, del del sant Crucifix, del de santa Rosa i del del Roser. Sobre aquest darrer, sabem que pocs anys abans (el 23 de maig de 1771) s'havia "concertat dit retaula ab son cameril y mesa a la italiana. Sinch misteris de goigs y coronació de la imatge de sant Domingo, santa Caterina, dos àngels per fer llum o Nostra Senyora i sant Josep, sant Vicenç de Paul ab la corresponent escultura per preu de 100 lliures barceloneses portat a Banyoles y després assentar-lo". L'escultor, en aquest cas, va ser Jaume Escarpanter de Girona⁴².

Les obres de l'actual església començaren l'any 1787. En una nota escrita pel rector, consta que el mes d'abril d'aquell any "se ha posat la primera pedra de la nova església de Tortellà, en la cantonada de sol ixent y del costat de la plaça".⁴³ En un forat dins la pedra s'hi col·locà una ampolla de vidre amb unes escriptures i unes monedes de l'època per deixar testimoni d'aquell acte solemne.

Les obres d'ampliació eren una necessitat que venia d'abans: el "Die 13 de mars de 1774 haventse tingut ajuntament complert de la parròquia de Santa Maria de Tortellà se ha tingut a bé, convingut y resolt de engrandir la iglésia parroquial de part de tremontana a correspondència de part de mig dia..."⁴⁴.

⁴⁰ Santi SOLER I SIMON, «La nova església parroquial de Santa Maria de Tortellà», *El Comú*, 11, Tortellà, Ajuntament de Tortellà, 2011, p. 32-43.

⁴¹ ADG, Visites pastorals, 1734, Tortellà.

⁴² ADG, Tortellà, Obra, Comptes de l'Obra, 1731-1782, s/f.

⁴³ ADG, Tortellà, Obra, Llibre de l'Obra, 1771-1845, s/f.

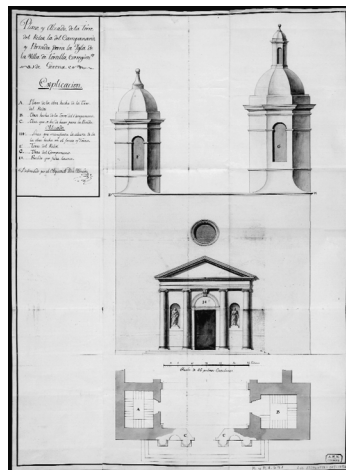
⁴⁴ ADG, Tortellà, Obra, Comptes de l'Obra, 1731-1782, s/f.

La nova església quedà orientada a l'inrevés que la vella, i aquesta s'anà enderrocant a mesura queavençaven les obres de la nova. Encara avui, a la capçalera de l'actual església, a la part del darrera, són visibles, incrustats en el mur, alguns elements de la vella construcció, com les pedres de la portalada o els traços de l'antic campanar d'espadanya.

També aquí s'hi pot veure una obertura, una porta amb una llinda de pedra on es llegeix la inscripció "1756", la qual pot induir a error. Es tracta d'una obertura feta en aquell moment i que, segons Bayer, devia servir d'accés a l'antic campanar⁴⁵.

El projecte del nou temple fou obra de l'arquitecte Pere Albrador i, tal com apunta la historiadora de l'art Maria Garganté, s'emmiralla en el de la parroquial de Sant Esteve d'Olot⁴⁶, obra d'uns anys abans. Si es comparen les dues esglésies, les similituds entre una i altra són més que evidents: l'interior de la de Tortellà esdevé una còpia gairebé exacta de la olotina.

Les obres de la nova església van començar bé, segurament amb entusiasme i molta empena. La gent de Tortellà hi contribuï de manera generosa, amb donatius i treball. Francisco de Zamora s'hi refereix així: "*...la iglesia es seguramente del siglo VIII, pero se esta ensanchando a costa del vecindario, que para los accareos mantiene un carro.*"



Projecte de Pere Albrador per a la façana de la nova església de Tortellà (Archivo Histórico Nacional).

⁴⁵ Robert BAYER I CASTANYER, *Tortellà...*, p. 67.

⁴⁶ Maria GARGANTÉ, «L'església parroquial de Sant Esteve : Vicissituds d'un nou temple amb vell models», *Annals del Patronat d'Estudis Històrics d'Olot i Comarca*, 20 (2009), p. 118-119.

Amb el pas dels anys, però, els recursos econòmics van minvar i la continuïtat de l'obra es veié greument amenaçada. La situació, l'any 1793, sis anys després de l'inici de les obres, era la següent: s'havien alçat les parets laterals i la posterior; al seu interior s'hi trobava encara part de l'església vella; faltava construir la façana o frontispici, així com els campanars; part del sostre encara estava per cobrir, de manera que durant les celebracions litúrgiques, si plovia, els fidels es mullaven; i, lògicament, mancaven els acabats de l'interior⁴⁷.

En aquell context, l'Ajuntament de Tortellà s'adreçà al rei, a través del seu Consejo de Castilla, per tal de trobar noves fonts de finançament que permetessin prosseguir i acabar les obres. Aquests recursos passaven per obtenir del rei l'autorització per poder destinar a l'obra els cabals que l'Ajuntament obtingués de l'arrendament de l'hostal, carnisseria i fleca, així com d'obligar a Don Pau d'Ortafà, com a receptor de bona part del delme de Tortellà, que contribuís econòmicament a les esmentades obres. A part d'Ortafà, una petita part del delme en aquells moments la percebiien Joan Simon i Arbat (un cop més el trobem present) i Joan Santaló. En data 7 de setembre de 1793 s'estimava que el que mancava per a l'acabament de l'església, tant a l'exterior com a l'interior, era d'uns 165.250 rals d'ardit. La resolució a aquesta demanda feta per l'Ajuntament no tingué lloc fins al 5 d'octubre de 1797, i fou favorable a les pretensions de la gent de Tortellà, en el sentit de poder destinar els sobrants dels arrendaments de la fleca, carnisseria, hostal i gabella i de fer contribuir al baró del lloc, Pau d'Ortafà, amb la quantitat de 150 lliures anuals.

El 16 d'agost de 1796 (gairebé un any abans de l'esmentada data) el sagristà de Tortellà, amb llicència del vicari general, beneí la nova església "y después de dita benedicció se cantà un offici solemne ab música y Santíssim y ab ell se féu una professó ab gran alegría dels devots"⁴⁸. Fins al moment s'havien gastat en diner efectiu 13.188 lliures 13 sous 2 diners, sense comptar l'aportació dels parroquians, que havien contribuït amb tragines i altres feines.

⁴⁷ ACGAX, Notaria de Besalú (notariat reial), B-1006: Manual de 1797 del notari Abdó Julià Boy, f. 180 i següents. Vegi's també l'informe del mestre d'obres Pere Albrador de 1793 i que reproduïx l'esmentada Maria Garganté a l'apèndix III del seu article. La font de tota aquesta informació: Archivo Histórico Nacional, Consejos, Legajos, 37374, núm.18: *"El consejo de justicia y Ayuntamiento de la villa de Tortellà, Principado de Catalunya, sobre que Don Pablo Ortafà Alemany y de Ros, residente la ciudad de Barcelona, contribuya con cierta parte de los redditos que percibe de aquella villa para la construcción de su Yglésia parroquial"*.

⁴⁸ ADG, Tortellà, Llibre de l'Obra, 1771-1845, s/f.

Nou anys després d'haver-se col·locat la primera pedra, la nova església va ser consagrada. El temple era cobert, però encara hi mancaven els acabats de l'interior i alguns d'exterior. Les obres havien de continuar. El 1798 Quintí Clusells, mestre d'obres local, fou elegit com a "director de la fàbrica de dita iglésia"⁴⁹.

La manca de recursos va fer que les obres s'acabessin, no d'acord a com havien estat inicialment projectades, sinó una mica com es va poder. És fàcil adonar-se de la manca de sintonia entre la façana principal i la resta del conjunt: la façana se'ns presenta més aviat austera, sense decoració i amb pocs elements remarcables, força diferent de la que havia dissenyat Pere Albrador⁵⁰.

Pel que fa a l'interior, les obres s'allargaren durant les primeres dècades del segle següent. Robert Bayer aporta el testimoni de diferents particulars que contribuïren a les obres fetes en els altars: per exemple, el 1808 l'apotecari Jacint Palom i Macià dona 200 lliures per daurar l'altar del Roser; el 1817 Joan Molleras en el seu testament deixà 10 lliures per ajudar a daurar i adornar l'altar de Sant Joan. Més important és la donació que féu Teresa Santaló Galceran el 1817: 1.600 lliures, 600 per a la compra d'una custòdia i 1.000 per invertir en l'altar major⁵¹.

Per altra banda, la construcció de la nova església comportà la supressió de bona part del cementiri que hi havia a tot volt. Aquest va quedar relegat al costat nord del temple, entre el mur de l'església i l'actual carrer d'Olot. Tot plegat va servir per configurar l'espai actual de la plaça del poble, així com la construcció, anys més tard, d'un edifici adossat a la banda de migdia de l'església, destinat a escola i ajuntament.

⁴⁹ *Ibidem*.

⁵⁰ Vegeu la comparació que fa Maria GARGANTÉ, L'església parroquial, tot i que convé tenir present que l'aspecte que ofereix l'actual frontó és diferent al que tenia abans de l'any 1954. L'acabat era un frontó curvilini tal i com es pot apreciar en les fotografies anteriors a aquell any.

⁵¹ Robert BAYER I CASTANYER, *Tortellà...*, p. 70.



Imatge de l'església de Tortellà a principi del segle XX. S'hi pot veure el frontispici curvilini que desaparegué el 1954. (Autor desconegut)

CONCLUSIONS

Tortellà durant el segle XVIII viu una època de creixement i desenvolupament molt important. En una primera fase el motor de l'economia va ser la llana. Una indústria artesanal encara, que ocupà bona part de la població durant molts anys. Per la seva part, alguns negociants tortellanencs obriren mercats a l'exterior per donar sortida a aquesta producció i posaren les bases de l'extraordinari desenvolupament comercial que tindria lloc en el darrer terç del segle.

A partir de la dècada dels 70, s'introdueix la nova indústria del cotó, que amb molta embranzida desplaçarà la de la llana. Les expectatives de feina i guanys són un reclam i el poble viu un moment àlgid des del punt de vista demogràfic. La indústria dels teixits de cotó situa Tortellà, en aquells anys, com un centre capdavanter a la comarca. És el moment que trobem també companyies comercials tortellanenques establertes a Andalusia i en tot el llevant peninsular, amb connexions amb el comerç americà.

I, encara que es difícil valorar i quantificar el pes del contraban en un territori fronterer com aquest, segurament que també va jugar un paper important en l'economia tortellanenca.

Durant aquesta època, el creixement demogràfic es tradueix en un gran desenvolupament urbanístic: es creen els principals carrers del poble i es construeix una nova església, de grans dimensions, per substituir la vella, que havia quedat petita per al nombre d'habitants que assoleix la població.

L'impuls de la indústria del cotó durà fins als primers anys del segle XIX per, tot seguit, anar-se estancant i gairebé desaparèixer cap a la dècada dels trenta. La manca de recursos energètics féu que no pogués portar-se a terme una veritable revolució industrial.

La sortida a aquesta situació, durant el segle XIX, Tortellà la trobà en les esparidenyes i les culleres de fusta (dues indústries artesanals), que es convertiren en el nou motor econòmic del poble durant molts anys; però això ja és part d'una altra història.

APÈNDIX

DESCRIPCIÓ QUE FA DE TORTELLÀ L'ANY 1790 FRANCISCO DE ZAMORA EN EL SEU DIARI⁵²

Llegamos al pueblo llamado de Santa María de Tortellá, que está situado en una pequeña pendiente de estos montes. La iglesia era seguramente del siglo VIII, pero se está ensanchando a costa del vecindario, que para los acarreo mantiene un carro.

Este pueblo, 30 años hace que no tenía más que 300 almas de comunión, y en el día hay 1400. Son cuatro o cinco calles las que se han hecho nuevas, de casas bien edificadas de tierra.

Hay una fábrica en que pintan especialmente pañuelos ordinarios para el consumo de Castilla. Hay 32 telares, y en la misma fábrica se hacen también medias de algodón. El todo del edificio es cómodo.

Hay cien telares de medias en el pueblo, y cuatro maestros parayles [paraires] con cinco telares en que trabajan paños veintidosenos, veintiseisenos, y buenas bayetas. Las mujeres hacen medias de lana: 50 docenas por semana.

⁵²Francisco DE ZAMORA, *Diario de los Viajes...*, p. 322-323.

Hay mucho comercio en este pueblo, por compañías, de las cuales hay siempre 100 hombres fuera. Su comercio es en Sevilla, Cádiz, Murcia, Granada, Málaga y otras ciudades de España, fuera de Castilla la Vieja.

Cada día se reparten en el pueblo 700 libras por los trabajos de manos; y a más de esto es muy común el comercio de lencería.

Es pueblo que crece mucho y merece atención, advirtiendo que el principio de todas las fortunas de estas gentes es el contrabando de Francia, aunque es cierto que, en teniendo algo, se retiran.

Salimos de aquí para ir a Argelaguer, viendo, más dentro de la montaña, el pueblo de Montegut, en que hay muchos paraires; y el vecindario, la mitad que en Tortellá. Vimos la facilidad de abrir camino desde Argelaguer a Tortellá por el torrente de Casanovas.

Nótese: Que en Tortellá hay fuentes y que sus vecinos dan salida a los géneros de Olot, Valls, Reus y otros parajes.