

EL CRIST TIPUS LLEMOTGES
A LES COMARQUES
GIRONINES

Antoni Noguera i Massa

L'ORFEBRERIA DEL SEGLE XII

L'orfebreria va tenir una gran importància a l'època romànica, per bé que la major part de les seves peces han desaparegut. Les conservades són, en la seva gran majoria, de materials no preciosos com l'aram i el bronze, cisellat i daurat. L'or i l'argent hi són, però en molt poca proporció. A vegades apareix, en la decoració, la pedreria encastada.

L'orfebreria catalana medieval es caracteritza per una menor influència islàmica respecte als altres regnes peninsulars, llevat de Navarra.

L'antiga abadia de Sant Marçal de Llemotges fou un important centre productor d'esmalts dins la tècnica anomenada a França "*champlevé*", això és, a tret de camp, principalment d'arquetes i Crists, les creus dels quals eren ornades amb esmalts blancs intensos o turqueses i vermells. El seu millor moment va ésser els segles XII i XIII, i desaparegué en el XIV.

A la península ibèrica l'únic centre productor documentat és el monestir de Silos, però possiblement n'existiren dos més, l'un a Pamplona i l'altre a Barcelona, encara que no s'ha pogut demostrar documentalment.

En els inventaris medievals hispànics o d'altres països, designen generalment aquestes peces amb l'apel·latiu d'obra de Llemotges, que ens dóna una consciència ben clara de vinculació, per bé que no ens garanteix per a cada cas particular una identificació segura del lloc d'execució.

ELS CRISTS TIPUS LLEMOTGES

Aquestes representacions iconogràfiques de Crist, anomenades

del tipus de Llemotges, eren fetes de bronze i d'aram fos, cisellats i daurats, o d'aram amb aplicacions d'esmalts a tret de camp (*"cham-plevé"*).

En general, la creu era la part més valuosa del conjunt, moltes vegades desapareguda; eren amples, també de bronze o d'aram cisellat, amb ampla rodona a l'encreuament dels pals, que servia alhora de nimbe al Crist, i la seva ànima era de fusta.

Per bé que la producció de Crists tipus Llemotges s'inicia la meitat del segle XII, es manté la seva tradició fins al segon terç del segle XIV.

El Crist es caracteritza, sobretot durant el segle XII i part del XIII, per dur corona i adoptar una anatomia bizantina (pectoral en esclavina, ample estèrnum i abdomen grabulós). Els obrats separatament de la creu duïen uns forats a les mans i als peus per introduir-hi un pivot, que feia de clau i de fixador a la creu.

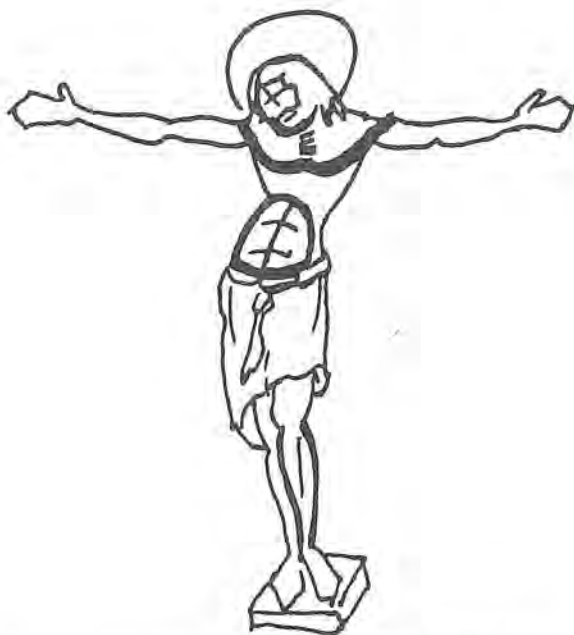
La posició del cap és decantada, algun cop quasi horitzontal. Rarament està dret. La seva faç és seriosa, amb nas triangular, barba i cabell curt i aplanat. Els ulls (finals del segle XII) eren buidats i hi anava encastada una pedra preciosa, generalment desapareguda. A mitjans segle XIII es perd aquest costum.

La cama esquerra, indefectiblement i fins al segle XIV, és lleugerament flexionada i dirigida endavant. Els peus, durant els segles XII i XIII, són separats en rotació externa i reposen sobre un suppedaneum unit al Crist i no a la creu; a partir de mitjans segle XIII, els peus es creuen amb una lleugera rotació interna.

Hom pot classificar els Crists de Llemotges en quatre tipus ben diferenciats:

Un primer tipus, no enregistrat a les nostres terres, és un Crist sense relleu, solament esmaltat a tret de camp. La creu és potençada i dividida en cinc plaques, en la central de les quals hi ha representat Crist, i les altres quatre són reservades a Maria a la seva dreta, a Joan a l'esquerra i la inferior a Pere; a la de l'extremitat superior hi ha generalment dos àngels o un personatge indeterminat. Aquest tipus pertany a la segona meitat del segle XII.

En el segon tipus, molt característic de les nostres terres, el Crist és esculpturat independentment de la creu, aquesta sovint desapareguda, i encastat a ella mitjançant els claus de les mans i dels peus. El tret



Esquema de l'anatomia bizantina, amb els trets més característics marcats amb ratlla grossa: pectorals en esclavina, estèrnum ample i ben marcat, abdomen grabulós amb una ratlla vertical i dues horitzontals, marcades amb cisell, que el divideixen en sis parts. Panxell sobresortint per ambdós costats de la tibia, amb lleugera flexió del genoll esquerre. Tanmateix, aquesta composició bizantina és el resultat de l'assimilació de l'art greco-assirinià. Fa seus, del primer, l'abdomen grabulós, i del segon, els pectorals i l'estèrnum.

més sobresortint és que el suppedaneum va unit al Crist i no a la creu. Duen corona formada per una ampla banda amb quatre merlets, algun cop flordelisats. La posició dels braços és gairebé horitzontal i la seva anatomia és la clàssica bizantina, amb l'abdomen grabulós amb compartiments produïts per una ratlla vertical i dues horitzontals. El perizòniom és còncav en la seva banda superior per allotjar l'abdomen, i l'extrem inferior arriba, a davant, per sobre els genolls, i per darrera penja fins als panxells de les cames; és plegat amb plecs verticals i sol ésser esmaltat de color blau.

Aquests tipus pertany a finals del segle XII i inicis del XIII (Crist de Centenys i del MAG.)

En el tercer tipus, el Crist es presenta en mig relleu formant part de la creu. No va coronat i té els ulls oberts, sense cap mena de pedra preciosa o perles d'esmalts. Du perizònim sense esmaltar, tan llarg pel davant com pel darrera, i els plecs són arrodonits seguint l'anatomia de les cuixes. La creu és potençada, i a l'extrem de les potences hi van els caps de Maria, Joan i Pere; a l'extrem superior hi ha representat un personatge indeterminat. Al centre de la creu, en l'encreuament dels pals, hi ha un gran cercle que serveix alhora de nimbe al Crist. L'ànima d'aquestes creus és de fusta.

Aquest tipus de Crist pertanyen al darrer quart del segle XIII (Crist de la col·lecció Plandiura, MAC.)

El quart i darrer tipus és enterament metàl·lic, sense cap mena d'ànima de fusta, i el Crist és fos conjuntament amb la creu. Els acabaments d'aquesta són flordelisats, amb un cercle en cadascun d'ells, segurament en recordança dels acompanyants de Crist dels segles anteriors.

Aquests tipus apareix vers la fi del segle XIII, i amb ell s'enceta l'encreuament dels peus. El perizònim és curt i folgat, i perd en gran part l'anatomia bizantina per esdevenir més realista (Col·lecció Corominas).

CRIST TIPUS LLEMOTGES DE CENTENYS

Aquest Crist fou trobat prop de la parròquia de Centenys, a la comarca de Banyoles. La seva conservació és bona i la creu ha desaparegut. Aquest relleu és d'una sola peça fosa de coure, i és un clar exponent del tipus segon de manufactura llemotgina. En l'actualitat es conserva al MAB.

La corona d'aquest Crist és una ampla banda coronada per quatre merlets lleugerament potats. La testa és inclinada cap al costat dret, amb una faç seriosa, de nas triangular, llavis molsuts i ulls sobreposats per perles fosques d'esmalt. Els cabells, barba i bigoti quasi no són sobresortints.

La posició dels braços és gairebé horitzontal i les mans, que en el seu origen eren foradades per aguantar amb pivots el Crist a la creu, són malmeses.

L'anatomia del cos és bizantinitzant: amples pectorals en esclavi-



Crist tipus Llemotges segon, procedent de Centenys (Museu Arqueològic de Banyoles)

na, estèrnum marcat i abdomen grabulós que és allotjat sota un arc agut de la caixa toràcica.

El suppedaneum penja còncau per la seva banda alta, on s'allotja l'abdomen. Per la part baixa penja sobre els genolls per davant, i per darrera fins als panxells de les cames. Aquestes són rectes, amb una lleugera flexió de l'esquerra; acaben amb uns peus punxeguts, clavats amb claus de grossa cabota, i descansen sobre un marxapeus o coixí de forma triangular.

Els esmalts són malmesos, però es poden distingir el blau de la corona i del perizòniom i el daurat del cos.

Aquesta important escultura és el prototipus del segon model lle-motgí, abundant a Catalunya i datable de les últimes dècades del segle XII.

CRIST TIPUS LLEMOTGES DE Cerdanya

Aquest Crist, conservat en una col·lecció particular barcelonina, procedeix de la Cerdanya gironina.

És un Crist característic del grup segon tipus lle-motgí i, com la major part d'ells, té la creu desapareguda.

La corona és molt malmesa, no obstant, sembla que duia merlets en nombre de quatre. És composta per una banda de doble bordó.

El cap de Crist és inclinat, amb cabells, barba i bigoti poc sobresortins, i difuminats. El nas és el típic triangular i els ulls són foradats, prova que en el seu origen hi anaven unes perles d'esmalt, desaparegudes.

Els braços, en el seu origen, devien ésser horitzontals, avui una mica malmesos i torçats. Les mans han desaparegut.

L'anatomia continua essent bizantina, realçada per línies fetes amb cisell: amples pectorals en esclavina, estèrnum marcat i abdomen grabulós, amb una forta línia de separació de la caixa toràcica, aquesta en forma aguda.

El perizòniom és còncau a dalt per rebre l'abdomen, i curt sobre els genolls per davant i fins als panxells per darrera, amb restes d'es-malts. Els plecs són verticals i aprofundits.

El genoll esquerre és lleugerament flexionat enfora, com era el costum. Els peus són trapezoïdals, foradats per on devia introduir-se el



Crist tipus Llemotges segon procedent de la Cerdanya. Col·lecció particular Barcelona.

CRIST TIPUS LLEMOTGES DE LA COL·LECCIÓ PLANDIURA

El Crist de la col·lecció Plandiura, avui al MAC, enregistrat amb el nº. C 59238, es pot classificar en el tercer grup de Crists manufacturats a Llemotges.

És fos, creu i Crist, en una sola peça, i les imatges del crucificat i dels seus acompanyants són perfectament cisellades.

La creu és lleugerament potada, i als extrems dels seus pals apareixen els busts de Maria i Joan, en el pal horitzontal, i Pere, sencer, en l'extrem inferior. En el superior apareix una creu encerclada amb restes del titulus. A l'encreuament dels pals hi ha un cercle que fa de gros nimbe. El camper del centre de la creu és buidat a tret de camp per allotjar-hi l'esfalt, avui quasi desaparegut.

Crist presenta la típica anatomia bizantina, amb els pectorals en esclavina, ample estèrnum i ventre grabulós. Té el cap lleugerament decantat a la dreta, amb abundosa cabellera que li penja sobre els pectorals amb tres tirabuixons per banda. La cara és serena, amb els ulls oberts sense cap mena d'ornamentació, amb bigoti i barba abundants. No va coronat. Els braços són arquejats lleugerament per sota de l'horitzontal, i acabats amb les mans obertes i polzes en abducció. Aquestes, així, com els peus, són clavades amb claus sobreposats, de grossa cabota.

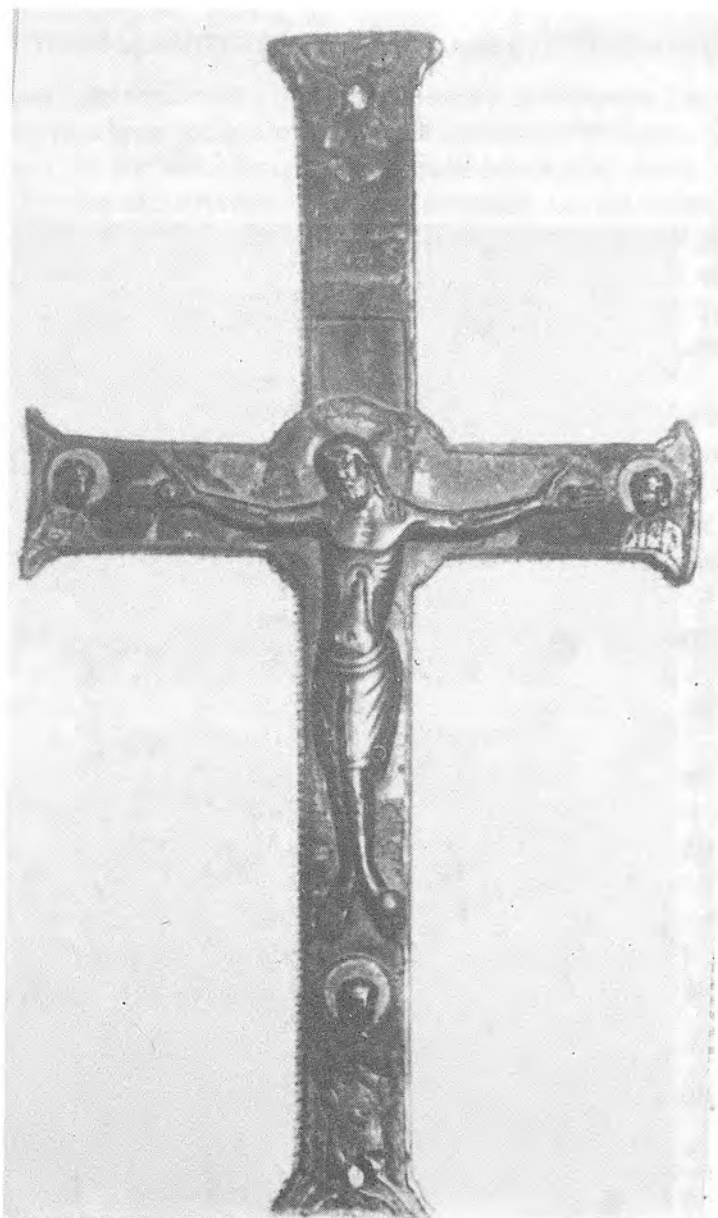
El perizòniom és còncav en la seva part alta per allotjar-hi l'abomen, i acaba per la part baixa, tan llarg pel davant com pel darrera, cobrint els genolls. Els plecs de la roba són arquejats i surten dels costats, adaptant-se a l'anatomia de les cames. No és policromat.

Les cames acaben en dos grossos peus col·locats en rotació externa. La cama dreta adopta una lleugera flexió. pivot que el subjectava a la creu, i reposen sobre un marxapeus o coixí trapezoïdal.

És molt possible que el seu origen fos Llemotges, importat, per la marca en flor de lis que ostenta en la separació dels peus, aquests en rotació externa.

És un Crist important dintre la nostra iconografia cristològica. Amida 25 per 15 cms.

L'ànima de fusta de la creu ha desaparegut.



Crist tipus Llemotges tercer procedent de la Cerdanya i conservat al Museu d'Art de Catalunya, nº. 59 238 d'inventari.



Crist tipus Llemotges quart de la col·lecció Coromina del Castell de Porqueres (Banyoles)

CRIST TIPUS LLEMOTGES DE LA COL·LECCIÓ COROMINAS

Aquest Crist procedeix d'Usall, a la comarca de Banyoles, i actualment figura a la col·lecció Corominas del Castell de Porqueres.

Creu i Crist són fosos en una sola peça de coure, amb restes d'esmalts. Pertany al quart i darrer tipus de Llemotges, i es pot datar de la fi del segle XIII. Aquest tipus perdurà fins a les acaballes del segle següent. L'acabament dels braços de la creu, l'inferior destruït, és en forma flordelisada, amb unes prominències arrodonides abans d'arribar a les florences, segurament com a record dels acompanyants de Jesús dels tres primers tipus llemotgins.

L'anatomia de Crist enceta per primera vegada, en aquestes manufactures, el realisme, i perd de bons trossos l'anatomia bizantina dels seus precedessors.

El seu cap, no coronat, es decanta lleugerament i és cofat per una grossa cabellera que penja abundant sobre els pectorals. La faç és força esborrada, però es pot distingir que va barbat i amb bigotí.

Els braços són horitzontals i les mans, arrodonides, són clavades per un gros clau fet en la mateixa fosa.

Presenta una caixa toràcica voluminosa, que emmarca un abdomen ample i enfonsat.

El perizòniom és folgat, curt i amb plecs amples i corbats horitzontalment, i es nua a la part esquerra.

Les cames (els genolls queden al descobert), es creuen en arribar als peus, els quals presenten, sembla, una lleugera rotació interna.

El model d'aquest Crist degué ésser reproduït i fos repetidament a jutjar pel desgast de les parts sobresortints.

Es pot considerar una peça important i escassa dintre de la iconografia de Crist.

Banyoles, Primavera-86

SIGLES

MAG - Museu d'Art de Girona.

MAC - Museu d'Art de Catalunya.

MAB - Museu Arqueològic de Banyoles.

Fotografies de l'autor.