

**« ESTUDI
I
RECOPILACIO
DE TOTS
ELS MENHIRS
DE LES
COMARQUES
GIRONINES »**

per JOAN SALA I PLANA

Aquest treball que es publica a continuació, el vaig acabar la tardor del 1969, i pocs mesos després el vaig presentar al concurs que per a estudiants universitaris convoca l'INSTITUT D'ESTUDIS CATALANS.

Avui, donada l'avinentesa de la seva publicació, l'he revisat i posat al dia sobretot en el referent a la localització dels monuments, ja que durant aquests anys s'han fet noves construccions que han canviat notablement camins i paisatges anteriors.

Darrerament s'han descobert nous menhirs, algun dels quals encara és inèdit, i no cal dubtar que se'n trobaran de nous.

Aquesta llista, doncs, caldrà anar completant-la a mesura que es documentin els megàlits ara desconeguts.

Un jurat format pels senyors Josep de C. Serra i Ràfols, designat per l'Institut d'Estudis Catalans, R. Aramon i Serra, president de la Societat Catalana d'Estudis Històrics, i Ricard Albert i Llauro, designat per la Societat, atorgà el Premi d'Estudiants del 1970 corresponent a Art i Arqueologia de la dita Societat al senyor Joan Sala i Plana pel seu treball **Estudi i recopilació de tots els menhirs de les comarques gironines.**

Quan l'home aprèn a polir la pedra, per les seves necessitats més imminents, fa el gran pas del Paleolític al Neolític.

Durant aquest període, no hi hagué cap canvi geològic. Europa és igual a la dels nostres dies, tant en fauna com en flora. Som aproximadament al sisè mil·lenni abans de Crist.

La cultura del període anterior, o Paleolític, és la d'uns homes que viuen entorn de la necessitat més immediata, la de trobar els mitjans de supervivència. Mes al Neolític l'home triomfa sobre la natura, es posa a produir ell mateix el seu aliment, és a dir, de l'estadi de la desintegració social i l'anarquia, passa a un estat de cooperació; de l'estadi de la recerca individual d'aliments, a una economia de grup col·lectiva, naixent comunitats centralitzades.

Entre una i altra època, es troba la gran incògnita del Mesolític. És una època fosca intermitja entre una economia de simple explotació i una economia productiva.

En l'edat de la pedra nova neix un art, destinat a representar el pensament de l'època: l'arquitectura. L'home Neolític distingeix dues classes de pedres, les que a força de cops llencen xispes, i les que poden servir per a eines i armes. Busca per tant llocs on es trobin roques volcàniques, basalts i serpentines, que ofereixen la deguda resistència i duresa.

A l'època neolítica quasi no es pinta ni es decora amb escultures, però s'aixequen monuments gegantins megalítics. Un d'ells, el menhir ("men" pedra, "hir" llarga) és el més fidel exponent de la seva simplicitat; consta només d'una pedra sense treballar, clavada a terra, en la qual podem observar sempre un ritme, que commou per la seva senzillesa i impressió de força. Recordem que l'avanç en una modalitat porta sovint la decadència d'una altra. El canvi d'estil artístic és producte d'un gir en la cultura i en la civilització.

Al Neolític la constitució espiritual de l'home prehistòric experimenta un canvi. Deixa les facultats d'observació allu-

nyant-se de la realitat empírica, en lloc de la representació fidel de la natura trobem signes esquemàtics, convencionals, que indiquen l'objecte, però no el reproduïxen.

Les venerables pedres o menhirs, han estat durant llargs temps l'admiració de pagesos, com si tractessin de justificar-ne llur presència, fent recaure moltes vegades el mèrit constructiu en fades i diables.

Joan Amades (1) ens recull una documentada tradició sobre les pedres, de les que entre altres coses ens diu que "els genis fecundadors i generadors sentien preferència a albergar-se a la pedra i a la maternitat de les roques, per diferents pobles romànics, i d'altres nuclis europeus hom diu als infants que els han trobat al peu de les pedrasses excepcionals per llur mida, forma o altra condició. Així les suposades pedres mares solen ésser monòlits i megàlits en general. A casa nostra els dòlmens, i encara més els menhirs, foren també llocs de procedència de mainada, però no sabem que es doni altre detall del naixement, sinó simplement que hi foren trobats els infants".

"Altres vegades aquests monuments eren esteles funeràries, i per treure'n llur caràcter pagà ordinari, el cristianisme posà creus quan es tractà de fixar els límits entre termes comunals".

Però la seva veritable missió no s'ha pas aclarit del tot. Eren ídols, símbols, monuments commemoratius, fites...? Ens decantem per creure que cada tribu, individualment, les construïa moguda per diferents criteris.

Així, en algunes excavacions bretones s'han trobat pedres d'aixafar blat, puntes de fletxa, diferents ceràmiques..., això ens fa pensar que la seva erecció fos semblant a la d'Irlanda, on eren fites de limitació de camps i comarques.

Llegim en antics tractats del poble irlandès que quan un nou dirigent es feia càrrec de la tribu, manava l'aixecament de

grans pedres verticals per saber on arribava el seu poder, convertint-se en una pedra d'adoració. El mateix farien més tard els romans amb els seus déus terminals.

Els menhirs sards, o estàtues menhir, representaven en forma molt rudimentària ídols femenins, atribuïts a sepultures de l'edat de bronze.

La mitologia grega ens diu que durant un cert període aquell país va representar les seves divinitats en forma de grans pedres o menhirs.

I cas molt semblant succeí al veí país de les Gàl·lies.

Sabem que alguna tribu índia tenia menhirs amb retirança als de l'Europa Occidental, fets com a túmuls.

De la mateixa manera que són moltes les explicacions de llur erecció, és diferent la faiso de trobar-los. Del menhir perdut enmig del camp, a l'agrupació d'aquests formant fileres, que a Carnac tenen una extensió de 3 kms., i al poble de Erdewen (Bretanya) hi ha fileres amb un total de 1.129 menhirs. Altres formen cercles o cromlecs com els d'Er-Laninc, Averlury, que abasta 10 hectàrees, i el no menys notable de Stonehenge.

Recordem el departament de Morbihan, on es compten 4.747 menhirs, i aquell gran menhir bretó de Locmariaquer que roiginalment amidava 20'5 metres d'altura.

A la Península Ibèrica, i especialment a Catalunya, feren també la seva aparició les construccions megalítiques. Ens diu l'historiador José Camon (2) que no s'han trobat restes

humanes en cap de les excavacions fetes a la nostra península.

El menhir més gran de tots és a Santander, es diu la "Piedra Larga del Fresno" i és de 14 m. d'alt per 10 m. d'ample.

Actualment no abunden gaire els menhirs en aquesta península, i no pas perquè no hi fossin erigits, sinó perquè foren víctimes de repetides persecucions, a partir del segle XI, pels concilis nacionals, que condemnaven els adoradors de pedres, manant l'enderrocament de les existents.

Diferents historiadors ens parlen des d'antic dels monuments megalítics catalans; aquest fet ajudà que a casa nostra es respectessin més que en altres indrets. Així, en publicacions de l'any 1880-1881 Sampere i Miquel (3) ens diu que a la seva regió es troben "onze dòlmens i quatre menhirs" dels quals sis i quatre respectivament corresponen a la seva "província" gironina. I en 1883 l'empordanès Josep Pella diu que coneix tres menhirs a l'Empordà i dos més "en terres de l'interior de la província" (4). Pocs anys després (1893) Lluís Vidal (5), parla de dinou dòlmens nous, dels quals set corresponen a Girona. Manuel Cazorro (6) troba dins la "província" de Girona trenta-set dòlmens i vint-i-dos menhirs (1912). I en 1919 Bosch i Gimpera (7) torna a fer-ne recopilació.

I centrem-nos en l'estudi dels menhirs de les comarques de Girona, tant dels existents avui com dels que en tenim referències. Són situats en punts muntanyosos de les serralades que van en direcció sud, paral·leles a la costa (Gavarres i Guillerries); a les muntanyes de La Garrotxa, que formen una serralada interior; als turons que van de la desembocadura del Fluvià i del Ter, al límit sud de l'Alt Empordà; i a la serra de Rodes. Els dos grups més importants es troben en aquesta última serralada, i als estreps de les Gavarres.

El primer nucli de menhirs que estudiarem, és situat a la zona de contacte entre les Alberes i la plana de l'Alt Empordà, una de les planes més extenses de la Catalunya mediterrània.

Les Alberes són un massís muntanyós del Pirineu Oriental que forma part de la serralada que separa el Vallespir de l'Alt Empordà. Des del segle XV s'ha aplicat aquest nom a tota la serralada entre el Coll de Lli, al camí de la Vajol a les Illes, i el mar. Se'l coneix també com el Pirineu de l'Empordà.

És una serralada granítica—pissarrenca que forma part del sector pirinenc d'origen metamòrfic, que la tectònica ha reprès moltes vegades amb l'alçament del conjunt del Pirineu, però a mesura que s'acosta al mar va perdent altura i s'acaba en una façana marítima molt articulada, on s'obren alguns ports (8).

Gairebé a la ratlla de la frontera, al municipi de Port-Bou, trobem dos menhirs, dels quals en parla per primera vegada Pella i Forgas (4). Diu que prop de la capella de Sant Salvador de Cervera, a la muntanya anomenada "Quer Roig", hi va haver un menhir, ja que allí comença el torrent anomenat "còrrec de la pedra dreta". I no lluny d'aquest lloc hi havia encara en aquella època el menhir anomenat Perafita de "tres o quatre metres d'alçada".

Aquests dos monuments ja els dona M. Cazorro com a desapareguts, i ni aquest historiador, ni gent que hem preguntat per aquells indrets, ens han sabut explicar cap tipus de tradició ni llegenda que, com veurem, existeixen paral·lelament a molts monuments megalítics.

Ens diu també Pella que en altres indrets, com per exemple Peralada, Peralta, ens indiquen ben clarament els seus noms que hi deuriem haver existit altres monuments prehistòrics.

El menhir de la Murtra o Pedra Gentil, es troba al municipi d'Espolla. Per anar-hi cal demanar pel Mas Vinyes, que és situat, seguint un trencant a l'esquerra abans de passar per una passera de ciment sobre una riera, al peu del poble.

Des del mas fins al menhir, que és a la zona anomenada "Els Roqueters", hi ha uns 20 minuts, rodejant unes vinyes molt ben cuidades i en plena explotació.

La pedra és de granit porfídic de 3'20 m. d'alçada i 1'63 d'amplada, encara que a la part inferior amida només un metre. El seu espessor és de 0'40 m. És orientada en direcció S. S-E, com quasi tots.

Fou citat per primera vegada per Antoni Balmaña (9).

A la rodalia l'anomenen correntment la "Pedra Gentil"; serà potser a causa d'aquest nom que Cazorro (6), la compara amb els menhirs de Bretanya, per la seva esveltesa i altura, suggerint-li "una malenconiosa bellesa enmig d'aquell frondós paisatge rodejat de muntanyes".

Un pagès de la localitat ens deia que la tradició explica que fou el diable qui, portant la gran pedra per acabar la construcció del pont de Ceret, la va deixar caure ja que mentre passava per allí va cantar el gall, anunciant la mitja nit, termini senyalat per a concloure l'obra, escapant-se de l'indret del seu fracàs. A més, comentava que la pedra encara estava endimoniada, perquè anys abans, durant la nit, hi sortien estranys resplendors. Aquestes tradicions fantàstiques són corrents en quasi tots els menhirs; varien només en algun matís, entre una i altra.

A la carretera forestal de Sant Climent a Requesens, a uns tres quilòmetres de Vilartolí, al peu del camí, i al costat esquerre, junt al trencat de Cantallops, a la Serra del còrrec d'en Comes, trobem el menhir de Vilartolí anomenat "Pedra Dreta", situat en una petita vall. Amida 1'95 m. d'alt, per 0'65



Menhir de la "Murtra" o "Pedra Gentil", en el municipi d'Espolla, comarca de l'Alt Empordà. Es el menhir de màximes dimensions d'entre tots els estudiats.



Menhir conegut com la "Pedra Llarga" de Sant Hilari Sacalm, comarca de La Selva.

No sempre l'entorn del monument es l'idoni, com en aquest cas.

d'ample i 0'45 de gruix; és de granit, transportat d'unes pedres d'aquestes roques que es troben a 2 kms.

A la seva part superior hi ha un forat que havia estat ocupat per metall, probablement el peu d'una creu, i està gravada també al seu terç inferior, encara que molt poc visible.

Solien senyalar-les amb la creu, per a treure'n l'endimoniament dels seus "perversos" constructors.

Fou citat per primera vegada per Manuel Cazorro (6).

Prop de Rabós de l'Empordà, a mitja hora de camí cap el N-E, al lloc anomenat Casallona, a l'hort "de la Bomba o d'en Baqué" Cazorro (6) dona notícies per primera vegada d'un menhir de 2 metres d'alt.

Nosaltres podríem anomenar aquesta pedra "la pedra dei diable", ja que en dues ocasions hem deixat el cotxe mig aixafat volent-la localitzar, cosa que encara no ens ha estat possible.

Però hem recollit la tradició, explicada per uns pagesos de Ventalló, que si es "posa l'orella" a la pedra i es sent soroll, vol dir que hi ha mar esvalotada, i hi ha calma si la pedra no reflecteix cap remor especial.

Davant del dolmen de Vinya Munera, ens descriu Cazorro (6) un petit menhir de pedra granítica d'1'20 d'alçada, per 0'60 m. d'amplada i 0'30 m. de grossor. Aquesta pedra, que l'autor esmentat localitza dins el municipi de Campmany, a uns 2 kms. al sudest, no hem pas sabut localitzar-la.

Dins el municipi d'Agullana, quasi al límit del de Darnius, Papell (10) cita per primera vegada l'existència de la coneguda Pedra Dreta d'Agullana, menhir de granit de 2'5 m. per 1'5 m. i per 0'5 m.

Per a visitar-lo, cal agafar una carretera de bosc que

passa per sobre el poble i al costat dels dipòsits d'aigua potable, i porta a unes cases de pagès encara habitades.

Aproximadament a uns 1.500 m. del poble, i al camí de can Geli del Bosc, a mà dreta, a uns 100 m. enmig d'un bosc d'alzines sureres, trobem la Pedra Dreta, que uns pagesos ens deien que també la coneixien com la Pedra Dreta de Can Geli del Bosc o d'en Patxès, nom del propietari d'aquesta finca.

La seva localització és una mica difícil, ja que és rodejada de mates i bardisses que la tapen en bona part, almenys durant alguna estació de l'any, però els pobladors d'aquells indrets la coneixen perfectament.

A uns 2.000 m. de Maçanet de Cabrenys, per una carretera mig asfaltada que va a unes noves urbanitzacions i al veïnat de Tapis, poc després del mas anomenat Can Pitxó, trobem un trencant a mà esquerra que va al Mas Olivet, vorejant uns camps conreats i un bosc d'alzines sureres. A uns 300 m., doncs, de l'esmentada cruïlla, i a la distància del centre de la població abans indicada, tocant el camí, entre sureres, trobem el menhir anomenat Pedra Dreta de Maçanet.

Amida 2 m. d'alt, 1'10 m. d'ample i 0'56 m. de grossor. És de granit, partit per la meitat, com es veu clarament, amb tres dels seus laterals polits i un quart pla i vertical, on hi havia enganxada l'altra meitat. Aquesta observació ja la fa Cazurro (6) al seu valuós treball tantes vegades esmentat.

Documents del segle XII ja ens la mencionen, i la creença popular l'ha embolcallat de la tradició que el diable la va deixar caure quan la portava per a construir el pont de Ceret, en sentir el cant del gall, anunciador del nou dia, termini senyalat al ser maligne per acabar la seva obra, projectada sempre per nefastos fins.

És corrent, a tot Catalunya, que es repeteixi la mateixa tradició en llocs molt apartats.

Aquí deixem constància d'uns monuments que avui no existeixen i dubtem que fossin prehistòrics, com de fet ja ho indica Cazorro (6), principal font de la següent informació.

Prop de la Torre del Sastre, que es troba entre Roses i Cala Jòncols, junt a un camí que baixa fins el mar, Cazorro assenyala que havia existit un petit menhir de reduïdes dimensions, 1'55 d'alt per 0'30 d'ample, que ell no havia vist.

Als puigs de l'Àliga i Cabrit, Cazorro hi havia vist quatre pedres a cada un, d'uns 2 m. d'alçada, encara que en dubtem de l'autenticitat com a monuments megalítics; igualment com l'alineació de Roses a Palau, que llegim en una publicació d'Avilés (11), i que tampoc no havia aconseguit Manuel Cazorro. A la platja de La Vall, del Port de La Selva, llegim que hi havia una altra alineació de pedres, avui inexistents; així com als cims de Pení i Bufador, ocupats actualment per bases militars, pedres aquestes últimes que Cazorro ens diu que havia vist, però que dubta també de llur autenticitat com a pedres prehistòriques.

Cazorro tampoc no va veure el menhir de la Vinya Vella, prop de la carretera de Roses a Cadaqués, al coll de Perafita.

Havia existit la creença que en entre la Muga i el Ter no hi havia cap menhir. És una tradició falsa, com ho indiquen els de Ventalló i Viladamat, i segurament n'existixen o n'havien existit encara d'altres.

Per a visitar el menhir de Viladamat, s'agafa el trencant del veïnat de Palauborrell, on es continua per un camí de muntanya que mena a Cal Notari, camí que segueix paral·lel a un torrent. D'aquest camí en surt un altre, abans de trencar el torrent, a mà dreta, que ens han indicat que va a Garrigoles. I a uns 150 m. d'aquesta bifurcació, i també a mà dreta, es

troba el menhir, a la cruïlla d'un nou camí carreter que va a uns camps propers. No és pas difícil de localitzar, ja que toca la vorera del camí. L'únic que podria despistar són unes bardisses que té als seus voltants.

La primera vegada que trobem documentada la Pedra Dreta de Viladamat és en un treball de Jaume Causa (12), en el qual ens dóna a conèixer l'existència del menhir i ens el situa, encara que en cap lloc no hem vist publicada la seva descripció.

Nosaltres l'hem vista així: és una pedra irregular de planta triangular, que amida 1'42 m. d'alt, 0'84 m. d'ampla i 0'37 m. de grossor, mides totes als seus punts màxims, ja que és un bloc granític poc uniforme.

A les seves cares que miren a Palau Borrell hi ha la inscripció, al seu terç superior, **P B**; i **G S** a la que mira a Garrigoles.

Podria ésser una fita que divideix els pobles i la inscripció, feta no fa gaire temps, seria les inicials dels poblats.

No n'hem recollit cap tradició.

I l'altre menhir d'aquesta comarca de monòlits el forma el de Ventalló, que ens va donar a conèixer el nostre amic i historiador Narcís Puigdevall, que l'havia visitat anys enrera, i ara intentant localitzar-lo tots dos no ho hem pas aconseguit.

Per anar a la Pedra Dreta d'en Riera, cal agafar el camí de la Coma, i a uns tres quilòmetres del poble, a mà dreta i a l'indret d'una font, avui desapareguda, en unes feixes, abans d'arribar al collet, s'hi trobava aquest menhir. Cal tenir en compte que el seu entorn és molt transformat per uns incendis al bosc, que ho van calcinar tot, així com el progressiu abandó dels conreus.

Sigui com sigui, vam anar a trobar l'erudit Pere Serramitjana, resident a Ventalló, que fou un dels descobridors de la pedra, i gràcies al seu record, i a unes fotografies que posse-

eix, hem pogut treure'n les següents mides aproximades d'aquest bloc que podria ésser de granit: d'alt deu fer uns 0'80 m. per 0'40 m. d'ample, de planta força quadrada.

Podria haver estat solament una separació de termes? Com que no l'hem pas vist, ni ningú abans que nosaltres no l'havia citat, no ho podem pas afirmar. El que sí diem és que tornarem a la Coma a veure si podem comprovar, o no, la seva existència avui.

No n'hem recollit cap tradició, i hem constatat que molta gent de la rodalia desconeix la pedra, indicant-nos, en demanar per un menhir, el de prop de cal Notari, de Palau Borrell, citat anteriorment.

El segon nucli en importància es troba a les Gavarres, que és el terme septentrional de la serralada litoral catalana. Cap al Baix Empordà forma un bloc aixecat limitat per una falla, així també pel Gironès a l'Oest, on es posa en contacte amb la Depressió pre-Litoral; cap el sud entra en contacte amb el batòlit granític de la Serralada Litoral i cap a l'est arriba a la costa, que en aquest sector es torna escarpada i abrupta.

Els materials que el formen són paleozoics. Hi són freqüents les falles de direcció N-E i S-W. El relleu actual és suau a causa de l'erosió. La vegetació més característica és la sureda, i la població hi és molt escassa, si bé recentment, en relació amb l'expansió turística de la costa, s'hi han construït algunes urbanitzacions que destrossen l'harmonia del paisatge.

Al peu del Montnegre es troba la Pedra Dreta de Sant Sadurní, situada a un km. del poble del mateix nom en direcció a Cassà de la Selva, i al costat esquerre de la carretera, d'on surt un camí, poc després d'una casa de pagès, anomenada



Menhir conegut com la “Pedra del Diable”, situat a prop de Santa Pau, en la Garrotxa

Can Patller, i abans d'una altra que també està tocant l'asfalt, anomenada Can Mateu de la Creu.

Endinsant-nos doncs per aquest corriol, a uns 10 minuts de la carretera veurem una gran torre d'electricitat, i quasi al costat, tirat a terra, el menhir que paradoxalment els pagesos dels voltants anomenen Pedra Dreta. Foren ells els qui ens indicaren que fa uns 3 ó 4 anys que és a terra, ja que uns nois es pensaven trobar-hi quelcom interessant enterrat.

És un pilar de quars ferruginós (quarsita) de petita altura, 1'25 m. i un perímetre d'1,90 m.

Hem recollit de Pella i Forga (4), que es qui primer el descriu, la tradició que les bruixes eren les constructores, en una sola nit, del Pont de Girona. Així, es salvaven de l'infern i podien anar a residir al Purgatori. I amb molta rapidesa i soroll alhora, duïen les pedres des de "l'altra part del mar", però quan ja portaven l'última, que era la més grossa i per tant feien més fressa, varen despertar un gall que es posà a cantar. Elles, pensant-se que era mitja nit, termini assenyalat per acabar la construcció, deixaren la pedra i se n'anaren cuita-corrents.

Ens diu Pella que encara es veu, al Pont de Girona, el lloc on havia d'anar l'última de les pedres.

La tradició entre els pagesos diu que era el diable qui la portava, amb la variant que el gall cantador era ben negre.

Al barranc de la muntanya de Fitor, prop de Palafrugell, tenim notícies de l'existència d'una pissarra vertical de 2'45 m. d'altura, per 2'60 m. d'amplada i 0'75 m. d'espessor, que no hem trobat ni tampoc no l'hem vista citada per ningú, a excepció de Cázurro, que és de qui recollim aquestes dades, i també el seu parer dubtós de convertir-la en pedra prehistòrica.

Entrant al municipi de Sant Antoni de Calonge, a mà dreta

de la carretera en direcció a Sant Feliu de Guíxols i a l'entrada d'unes modernes urbanitzacions, i dins d'una, que es troba al Puig ses Forques, tot i que l'anomenen "Urbanización Ciudad-Jardín Bahía", trobarem un nou menhir.

És a la part alta de l'esmentat Puig, del qual agafa el nom, que és la zona verda de la urbanització, voltat per carrers i xalets, encara que sense cap camí ni indicació per localitzar aquest menhir, ni un dolmen que és a pocs metres de distància.

És de granit, de 2,37 m. per 1'05 m. i per 0'62 m. Enterrat 0'30 m.

A la cara NE la pedra presenta divuit curiosos forats com caçoles, quatre a la mateixa aresta i una a la cara SO.

Fou donat a conèixer per M. Cazorro (6).

Llegim d'en Lluís Esteva (13), que el dia 23 de març de 1958 el van aixecar i el col·locaren uns metres apartat d'on era gràcies a la Delegació d'Excavacions. Ara és al lloc més alt del Puig, en un forat que hi havia, i que aquest autor diu ignorar si és on originàriament era enfonsat.

Localitzar el menhir conegut com a Terme Gros o Creu d'en Barraquer, és un bon xic difícil. Cal agafar la carretera de la urbanització Casanova, de Sant Feliu de Guíxols, i en una de les moltes ramificacions, condueix al Puig de les Cols, on es troba la pedra neolítica.

Fou citat per primera vegada per Agustí Casas (14). No és pas fàcil esbrinar l'etimologia d'aquest doble títol del monument. Ens diu Lluís Esteva (13) que un tal Barraquer havia d'anar a la guerra, i va demanar a un seu masover que agafés les armes per ell a canvi d'uns quantiosos beneficis. En no acomplir l'amo la paraula donada, el masover el matà. I al lloc del crim s'hi col·locà una creu, la Creu d'en Barraquer, que avui ja no existeix.

Abans d'obrir els camins de les noves urbanitzacions, es

veien prop d'aquest lloc uns pilons de pedra en forma de creu, i llegim a l'obra darrerament esmentada que la gent, quan anava per l'indret, collia pedres per amuntegar-les allí.

Prop del mateix lloc on hi havia aquesta creu hi ha una fita de separació de propietats, anomenada el Terme Gros.

El menhir, doncs, que descrivim, no és ni la creu ni el terme, encara que hagi agafat aquests dos noms.

A la cara N-NO té dibuixada una creu llatina, recolzada sobre una peanya en forma de semi-cercle. A la cara S-SE es veuen dues rectes que formen un angle obtús, molt obert.

Les mides de la pedra són 0'60 m. d'ampla, 0'45 m. de grossor i 1'80 m. d'alta per la cara S-SO, i 2,05 per l'oposada. És una pedra granítica.

A uns tres-cents metres de Romanyà de la Selva, per la carretera que va a Calonge i abans d'arribar al conegut dolmen de la Cova d'en Dayna, al costat esquerre de la carretera, a uns 40 metres endins d'un bosc de pins que és davant d'uns prats, hi ha el menhir de la Murtra, que és de 2'35 m. d'alt, més uns 0'70 m. que són enfonsats. D'ample amida 0'70 m. i 0'56 m. de grossor.

La pedra estava tirada a terra des de molt antic, tal com la descriu Cazorro (6), que és qui primer ens la data. Però llegim als "Anales del Instituto de Estudios Gerundenses" (13) que el dia 27 d'abril del 1952 un grup d'amants de l'arqueologia el van aixecar i assentar a uns 5 metres a l'Oest del lloc on es trobava, per assegurar així la seva estabilitat. També ens senyala Lluís Esteva, autor de l'article dels anys esmentats, que per aixecar-lo fou necessari emprar cadenes de ferro que deixaren senyals a les arestes. De fet, avui són ja pràcticament invisibles.

Observem que aquest menhir, igual que el d'Espolla, agafa el nom de la Murtra (*Myrtus Communis*), arbust corrent a les comarques litorals del nostre territori.

Prop de Romanyà hi ha un altre menhir, el del Mas de la Font o Pedra Dreta del Mas Bagué, situat a uns quatre quilòmetres d'aquest poble en direcció a Vallvanera, per una pista sense asfaltar que mena també a la luxosa urbanització "Mas Nou" de la Platja d'Aro.

Es troba poc després de dues cases de pagès, situades una a cada costat de carretera, tocant la cuneta del costat esquerre, entre unes alzines sureres.

És un bloc de granit tallat almenys en tres de les seves cares, que presenta unes arestes molt pronunciades i gravat amb les inicials SC a la cara oest, i CA a la cara est. Serveix de fita de separació als municipis de Santa Cristina i Castell d'Aro, d'aquí les inicials gravades recentment a la roca. Amida 1'60 m. d'alt, 0'35 m. d'ample i 0'22 m. de grossor.

Qui primer ens el cità fou Agustí Casas (14) en 1908.

És una pedra que fa dubtar de bell antuvi de la seva autenticitat com a monument prehistòric. És cert que podria ésser un monument megalític mutilat en èpoques recents i convertit en fita.

Sigui com sigui, les seves característiques disten molt de les dels altres.

També Lluís Esteva (13), que ha fet un exhaustiu estudi prehistòric d'aquesta comarca, dubta de la seva autenticitat, indicant-nos que una investigació en la documentació de separació dels municipis de Santa Cristina i Castell d'Aro, succeïda en 1858, ens podria explicar aquesta incògnita que ara tenim.

I a uns 200 metres del menhir anteriorment descrit, per la mateixa pista, a uns 100 metres abans d'arribar als carrers asfaltats de la urbanització "Mas Nou" hi ha un altre menhir, la "Pedra de les Gorgues" o "Sa Pedra Aguda", situat enmig d'un camp de mà dreta prop del camí, de fàcil visibilitat, com ja indica Pella i Forgas (4), que és qui primer ens en dona notícies. És molt conegut en tota la comarca.

És de granit, de 2'04 m. d'alt, 0'90 m. d'ample i 0'57 m. d'amplada-espessor. A la cara S.O hi ha dues cassoletes d'uns 7 centímetres, dues més a la cara S.E. i una a la N.E. Han estat motiu d'estudi per qui volia veure-hi signes d'un alfabet o un menhir antropoide.

Cazurro (6) diu que el menhir té certa representació antropoide que recorda els cèlebres menhirs de S. Sermí d'Auvernia. És una afirmació que podria ésser fonamentada només si se'l mira pel cantó N.E., encara que el mateix Cazurro acaba afirmant que si la semblança existeix és molt remota.

A la punta hi ha un tros de ferro que gairebé no surt, i podia haver estat una creu, que també és gravada junt amb la data 1707, a la cara S.O.

Pella (4) atribueix el seu origen a éssers diabòlics com indica el nom de la pedra. Diu també que la creença popular pensa que va caure aquesta pedrassa al diable quan anava a fer el pont de Girona, en mancar-li el temps prèviament estipulat per concloure l'obra arquitectònica.

Ens diu Cazurro (6) que els pagesos de la contrada creuen que és clavada a terra més de 20 canes, engrandint així molt més la pedra.

Joan Amades (1) assegura que a tota la Vall d'Aro explicaven els pares als seus fills que els havien recollit al peu de la pedra, tradició que, com hem vist, es repeteix en moltes altres pedres.

Lluís Esteva (13) recull la tradició quasi igual a les descrites, exceptuant que era el pont de Ceret el que construïen aquells éssers diabòlics.

El menhir conegut com a Terme de Belliu es troba incomprendiblement dins la propietat d'un xalet d'estiuejants de la Platja d'Aro, concretament a la seva terrassa, fent de suport per les plantes del seu entorn. El xalet, magníficament situat damunt de la serralada, amb magnífiques vistes sobre la badia

de Palamós, és situat a la zona residencial de Treumal de Dalt, al passeig Amatiste, i porta la inscripció "Monterrey 217".

És incompreensible com s'ha permès que es degradés d'aquesta manera l'entorn d'un monument prehistòric.

Amida 1'70 m. per 0'80 m. i per 0'40 m. Llegim d'en Lluís Esteva (13), que el cita per primera vegada, que a la cara nord hi ha una creu i una cassoleta de 5 cms. per 1 de profunditat. A la cara oest, una petita creu i les inicials CA (Castell d'Aro), i a l'est veiem dues creus i la lletra C (Calonge) i 4 cassoletes de diàmetres 4'5, 6, 6 i 5 cms. respectivament, amb profunditats comunes de 1'5 cm.

Al mateix terme de la Platja d'Aro, Lluís Esteva (15) dóna notícies per primera vegada de l'existència del menhir del "Mas Ros". És una petita pedra de 0'85 m. d'alt per 0'67 m. d'ampla i 0'36 m. de grossor, situada al lloc més alt de la urbanització "Mas Ros", davant de l'ermita de Sant Marc, a pocs metres d'uns xalets.

El monument era situat a uns 100 metres cap el S. del lloc on es troba actualment, però fou variat per ésser col·locat en un lloc públic, sota les ordres de l'historiador Lluís Esteva.

Té una creu i quatre cassoletes a la cara S.O.

Fins ací tots els monuments estaven agrupats dins unes comarques naturals. Ara ens trobem amb dos menhirs situats en llocs apartats, i sols a les seves contrades. Són el de Sant Hilari Sacalm, dins les Guillerries, i el de Santa Pau, a la serralada transversal.

Ultims estudis fets a la comarca olotina indiquen clarament que altres monuments havien decorat aquestes terres, i possiblement en queden encara per descobrir. Aquesta és una

explicació a la il·lògica existència dels dits aïllats monuments megalítics.

El menhir de Sant Hilari es troba a un km. del centre de la població, sobre la muntanya, a mà dreta, junt al bar "Pedra Llarga", que és el km. 27 de la carretera de Sant Hilari a Hostalrich.

Fou donat a conèixer per Joan Martorell (16) en 1875, anomenant-lo la "Pedra Llarga", que és com se'l coneix.

La tradició es repeteix, una vegada més; la donzella filla del moliner de Girona, que, cansada de mullar-se els peus cada dia en travessar el Ter, va oferir la seva ànima al diable si abans de la mitja nit construïa un pont. Penedida, consultà un vellet, que va tenir la genial idea de fer cantar el gall abans de la mitja nit, repetint tots els del poble el cant de salvació. El diable, que havia anat molt de pressa tot i que portava les pedres de la muntanya de Montserrat, sorprès pel cant, deixà l'immens bloc, que era precisament el que faltava per acabar l'obra, marxant foragitat d'aquells indrets que, una vegada més, foren els del seu fracàs.

Cazurro (6) recull la tradició que abans d'aixamplar el pont de Sant Hilari, quan es veia el del segle XIV, obra de l'arquitecte Çacoma, ensenyaven el lloc on faltava la "pedra llarga".

El folklorista Joan Amades (1) també ha recollit la tradició per aquest menhir, d'ésser el lloc on van a cercar-hi els infants tant els habitants d'aquesta població com els d'Arbúcies.

La pedra és un bloc de granit que amida 2'03 m. per 0'57 m. i 0'50 m., amb un perímetre de 2'10 m. i d'una tosca secció circular. A la punta existia una creu. Es trobava tirat a terra, en un replà del terreny, però Cazurro assenyala que en 1886 veïns del poble el posaren al seu lloc d'origen, convertit avui en l'aparcament del bar abans esmentat.

Ens falta solament constatar el menhir de Santa Pau, donat a conèixer per en Joaquim Vayreda al 1872 (17), que sis anys després (18) en feia una completa descripció.

És situat a uns dos quilòmetres de Santa Pau, a mà esquerra, al costat de la carretera que mena a Mieres, al "Pla Reixac", junt al "Mas Formiga", en un punt que se suposa proper als límits dels territoris dels Ausetans i dels Indigetes. Es dóna com a probable que hagués estat una fita de separació de comarques. No s'hi ha trobat mai res en les excavacions, ni tampoc l'olla d'or que va portar a enderrocar la pedra per uns pagesos desconexadors de tot valor monumental de la "Pedra del Diable" (19).

Amida 2'80 m. d'alt per 0'80 m. d'ample i 0'30 m. de grosor. És de pedra basàltica.

La tradició, parca d'inventiva per aquests monuments, ens diu també aquí que li va caure al dimoni quan anava a acabar aquell famós pont de Girona, fent-hi sortir igualment la donzella i el cant de mitja nit.

La cultura neolítica s'ha anat perfeccionant, i un nou descobriment ha fet donar un gran pas a la Humanitat: l'aleació de l'estany i l'aram per a obtenir el bronze.

Hem entrat, doncs, al període conegut com l'Edat dels Metalls. Som aproximadament al 2.500 abans de Crist.

L'home de l'Edat del Bronze no necessita la pedra. Desapareixen les destrals, i els monuments megalítics deixen de construir-se, però aquests han servit per a orientar i perfeccionar la nova raça.

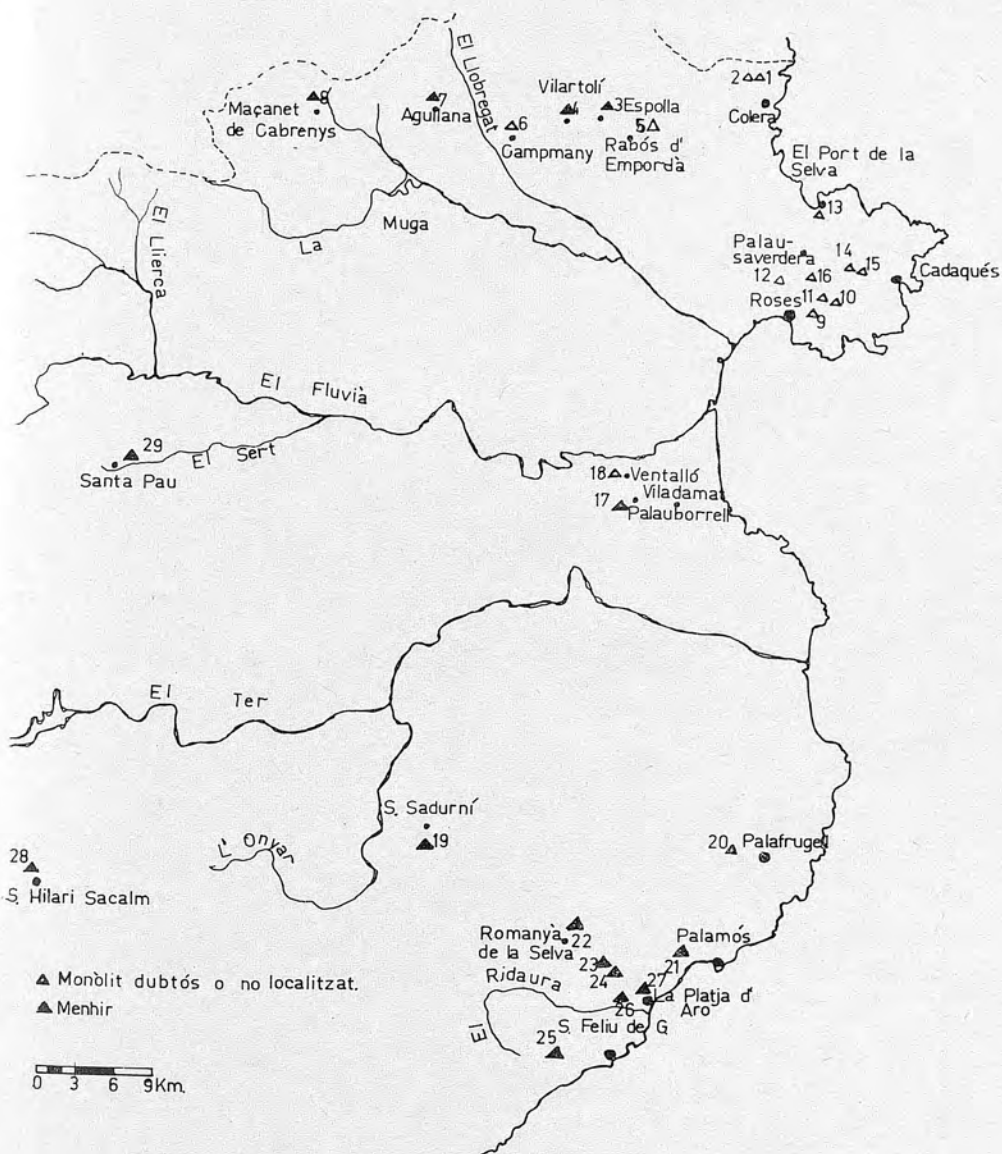
- 1.— AMADES, Joan: "Folklore de Catalunya: Costums i Creences". Editorial Selecta. Barcelona, 1969.
- 2.— CAMON AZNAR, José: "Las artes y los pueblos de la España primitiva". Madrid, 1954.
- 3.— SAMPERE i MIQUEL: "Contribución al estudio de los monumentos megalíticos ibéricos", publicat a la "Revista de Ciencias Históricas". Desembre 1880 a març 1881.
- 4.— PELLA I FORGAS, J.: "Historia del Ampurdán". Luis Tasso y Serra Impr. Barcelona, 1883.
- 5.— VIDAL, Luis: "Más monumentos megalíticos en Cataluña". Publicat en "Memorias de la Real Academia de Ciencias de Barcelona". Barcelona, 1893.
- 6.— CAZURRO, Manuel: "Los monumentos megalíticos de la provincia de Gerona", Madrid 1912.
- 7.— BOSCH I GIMPERA, P.: "Prehistòria Catalana", Edit. Catalana Vol. XVI. Barcelona, 1919.
- 8.— Totes les cites geogràfiques són tretes de la "Geografia de Catalunya".
- 9.— BALMAÑA, Antoni: Butlletí de l'Associació Catalana d'Excursions Científiques. 1879.

- 10.— PABELL Y LLENAS, Juan: "Itinerarios para viajes y excursiones del Alto Ampurdán".— Obra premiada en el Certámen Científico-Literario de Figueras.— Tomo I, Figueras.— Imp. M. Alegret, 1891.
- 11.— AVILES, A: Antigüedades protohistóricas e históricas. T. XVII, 1890.
- 12.— CAUSSA SUNYER, J.: "Vilademat y Palau Borrell" Publicat en la p. 63 de la "Revista de Gerona", n.º 30. 1965.
- 13.— ESTEVA CRUAÑAS, Lluís: "Prehistoria de la Comarca Guixolense" Publicat als "Anales del Instituto de Estudios Gerundenses" Vol. XII. Girona 1958.
- 14.— CASAS, Agustí: "Monuments megalítics de la regió de Sant Feu de Guíxols" Publicat a l'"Anuari de l'Institut d'Estudis Catalans" 1908.
- 15.— ESTEVA CRUAÑAS, Lluís: "L'Àncora", Sant Feliu de Guíxols, setmanari del 9-II-67.
- 16.— MARTORELL PEÑA, Juan: "Revista Latina" T. II. Barcelona, 1875.
- 17.— VAYREDA VILA, Joaquim: "Ilustración de Madrid" n.º 52 de 29-II-1872.
- 18.— VAYREDA VILA, Joaquim: "Breve reseña de los descubrimientos arqueológicos llevados a cabo por el Centro Artístico de Olot", Bonet Impr., Olot 1878.
- 19.— DANÉS I TORRAS, Joaquim: "Pretèrits Olotins". Imprenta Aubert, Olot, 1950.

1.— +	Quer Roig	Port-Bou
2.— +	Perafita	Port-Bou
3.—	Murtra o Pedra Gentil	Espolla
4.—	Pedra Dreta	Vilartolí
5.— ?	Casallona	Rabós d'Empordà
6.— ?	Vinya Munera	Campmany
7.—	Pedra Dreta	Agullana
8.—	Pedra Dreta	Maçanet de Cabrenys
9.— +	Torre del Sastre	Roses
10.— +	Puig de les Agüeles	Roses
11.— +	Puig Cabrit	Roses
12.— +	Alineació de Roses a Palau	
13.— +	Platja de La Vall	El Port de la Selva
14.— +	Puig Pení	El Port de la Selva
15.— +	Puig Bufador	El Port de la Selva
16.— +	Vinya Vella	Roses
17.—	Pedra Dreta	Viladamat
18.— ?	Pedra Dreta	Ventalló
19.—	Pedra Dreta	Sant Sadurní
20.— ?	Fitor	Palafrugell
21.—	Puig ses Forques	Palamós
22.—	Murtra	Romanyà de la Selva
23.—	Pedra Dreta del Mas la Font	Vallvanera
24.—	Pedra de les Gorgues o Sa Pedra Aguda	Vallvanera
25.—	Terme Gros o Creu d'en Barraquer	Sant Feliu Guíxols
26.—	Terme de Belliu	La Platja d'Aro
27.—	Mas Ros	La Platja d'Aro
28.—	Pedra Llarga	Sant Hilari Sacalm
29.—	Pedra del Diabre	Santa Pau

Signes convencionals: + Menhir no existent els nostres dies.

? Monòlit dubtós com a monument prehistòric, o no localitzat.



**NOTICIA
DE
LA
VALL
DE
SALARÇA**

per NARCÍS PUIGDEVALL I DIUMÉ

1

Si el lector té la sort de poder sojornar, encara que només sigui per un parell de dies, en la típica, bonica i enclotada localitat de Beget —joiell de l'Alta Garrotxa—, una de les excursions que ens atrevim a recomanar-li, tant per la facilitat d'accés com per la brevetat del trajecte —una caminada d'una hora i mitja escassa—, consisteix en l'anada a la vall de Salarça, un paratge veritablement idíl·lic, on s'hi respira, a cor què vols, aquella pau que tots desitgem amb tanta fallera i que ja no trobem gaire enlloc.

Hom surt de Beget pel camí que neix a la banda de migdia de la plaça de l'església —avui Plaça d'en Miquel Oiiva— i baixa suaument entre camps conreats i prats verdejants. A l'esquerra, prop de l'aigua i mig amagat pels airosos pollanques, s'entrelluca el Molí d'en Queleny, pulcrament restaurat pel nostre volgut amic Josep Maria Bordas i Pallarès, de Ripoll, que hi cerca refugi i repòs, cada fi de setmana, en companyia de la dona i la mainada.

Pel pont que porta el nom del senyor Joan de Llobet —el

qual fou en vida President de la Diputació de Girona i és considerat, a rel del seu traspàs, com un dels grans benefactors de Beget— saltarem el riu i seguirem el corrent per la part de llevant. Podrem contemplar, tot fent via, la vella, rònega i a la vegada imponent estructura del Molí d'en Quelet,— que malgrat la semblança dels noms no cal confondre amb l'anterior— i arribarem, de seguida, a un petit planell herbat, on altra volta passarem el riu pel pont d'en Quelet o de la Teuleria.

El camí —l'antic camí de bast que mena cap a Oix— segueix ara, en sentit contrari al de les aigües, el curs de la riera de Salarça. Mig quilòmetre més amunt, si fa no fa, es deixa el camí d'Oix i s'agafa un trencall que s'inicia a la dreta en angle molt agut. Una doble cadena barra el pas als vehicles de quatre rodes. Fins avui, però, el propietari no ha prohibit el trànsit als qui, com nosaltres, anem a peu.

Des d'aquesta pista forestal particular, que faldeja la muntanya, la pairalia del Bulacell —citada "Bolosello" l'any 1031— i el pont medieval del mateix nom, ambdós al fons de la clotarada, semblen unes juguines. La carretera, enlairant-se al principi, baixa després fins a trobar el llit gairebé sempre sec d'un torrent pedregós i puja altra vegada, pel bac, entre una luxuriosa vegetació de brucs, faigs i boixos.

Al costat de tramuntana es veuen dues grans pagesies deshabitades: la Vila, en primer terme, i més amunt, com enfilant-se per la vessant meridional de la Serra d'Anyers, el casal del Maià. Si al vianant li sobra temps i pot dedicar uns moments a la contemplació del paisatge, veurà també, molt més enlaire i entremig dels arbres, les enrunades parets d'un altre mas: el Casot.

El collet de la Vila, al capdamunt de la pujada, és el portell que ens obre el pas a les xamoses valls de Salarça i Bolós. Encerclades pel Puig Ou i el Talló a migdia, la Serra del Navà a ponent, i el Puig Cubell i la Serra d'Anyers al nord, ambdues valls desmenteixen, excepcionalment, llur nissaga garrotxina.

No són aspres, ni trencades, ni de mala petja. El panorama és d'una finor i d'una suavitat extraordinàries. Muntanyes arrodonides, de pendents suaus, contemplen planes treballades i fèrtils, que fan joc amb les masies esparses i el rierol que cantusseja pels fondals. A l'obaga hi creixen els faigs i els castanyers; al solell, roures centenaris ombregen amb llurs branques la gespa verda.

Dos corrents d'aigua, la riera de Bolós i la del Bac de Morell, s'ajunten sota la casa del Mulladar —pertanyent al veïnat de Bolós—, formant la riera de Salarça, tributària del riu de Beget i, en conseqüència, de la conca hidrogràfica del Fluvià.

2

Amb la denominació "Salarzano", trobem escrit per primera vegada el nom de Salarça, l'any 937, en una donació del comte de Barcelona Sunyer al monestir de Santa Maria de Ridaura. El document, publicat per Monsalvatje (1), diu: "...y el alodio de Mediano con su iglesia, cuyos lindes eran: término de Salarzano, rio Lizerca, in ipsa Arca o en la montaña Calvell, y con la punta de las montañas..."

Hom suposava, de bell antuvi, que aquest alou de "Mediano" no era altra cosa que la casa de Maians —del veïnat de Monars, situat al peu del Comanegra—, amb la seva església de Sant Miquel, segons consta en un altre document, publicat igualment per Monsalvatje (2), en el qual s'esmenta la seva donació pel comte de Besalú i Bisbe de Girona Miró a Santa

- 1.— Monsalvatje y Fosas, Francisco.— NOTICIAS HISTORICAS, Vol. XI, pag. 166.
- 2.— Monsalvatje y Fosas, Francisco.— NOTICIAS HISTORICAS.— Vol. XI pag. 232-233.

Maria de Besalú i a l'altar de Sant Rafel de l'església de Sant Vicenç de la mateixa vila. Però la situació dels límits que cita l'historiador olotí, no lliga amb la referida identificació. Replantejat de nou el problema, hem arribat a la deducció que "Mediano" podia molt bé ser el Maià, mas del veïnat de Salarça, que pel lloc on s'alça es correspon amb els límits més amunt consignats. Dissortadament, el senyor Monsalvatje no indica el punt cardinal on cada nom era situat. No considerem aventurat, però, identificar el "rio Lizerca" amb la riera de Beget i la "montaña Calvell" amb el Puig Cubell. La dificultat més important per a la verificació de la nostra hipòtesi, consisteix que es parla d'una església: "...Mediano con su iglesia...". A Maians se sap i es veu encara, malgrat el seu enrunament, que n'hi havia una. Al Maià, tot i haver-hi portat a terme una recerca acurada, no n'hem pogut trobar cap resta. Això no vol dir, evidentment, que hàgim deixat de banda la investigació. En el supòsit que el document sigui autèntic, continuem pensant que l'església de "Mediano", existent l'any 937, s'ha de localitzar pels voltants del Maià, és a dir, a Salarça.

Ens permetem —sempre referint-nos a aquest primer document conegut sobre Salarça— cridar l'atenció en l'expressió "...in ipsa Arca..." del diploma. Com en tants altres llocs, aquí "Arca", utilitzat com a sinònim de fita o terme, sembla assenyalar l'existència d'un monument megalític, probablement un dolmen, a la contrada. El topònim Salarça que trobem escrit amb les grafies Arza, Arca, Archa, Arça i Sarza, podria indicar molt bé el mateix. Paral·lelament, coneixem a la rodalia altres noms com Coll Salarca, entre Beget i Maians, i Pla de les Arques i Puig dels Arcons, a Bolós, certament indicatius.

Tornant al decurs històric de Salarça, trobem que l'any 959 el comte Seniofred de Besalú-Cerdanya, successor en el comtat bisuldunenc del seu germà Guifred, assassinat per Adalbert de Parets i els seus, fa donació al monestir de Sant Joan

de les Abadesses i a les seves monges de l'alou d'"Arza" (Salarça), que diu posseir per una donació anterior de l'esmentat comte Guifred. Els termes de l'alou eren: "...de una latus in Beiedo (Beget) vel in ipsa villa que dicunt Petra (Pera) et de alia parte in Serra de Longania (Serra de Llonganya; entre Salarça i la vall del Bac) et de quarta parte in ipso alaude de Sancto Petro (monestir de Sant Pere de Camprodon), vel in ipso Pugo Calvell (Puig Cubell)". (3)

L'any 964, segons Caula (4), o el 965, segons Monsalvatje (5), l'abadessa Fredeburga, de Sant Joan de les Abadesses, permuta amb el comte de Besalú Seniofred i els seus germans Oliba i Miró, l'alou de Vidrà amb altres situats a Arca (Salarça), valle Landarense (Llanars), Camporotundo (Camprodon), Frexaneto (Freixenet) i Genestosa (La Ginestosa, a Molló).

A la primeria del segle XI, l'any 1004, el prevere Froila i d'altres, com a tutors i almoners de la difunta Ermemir, dita Lupone, fan donació al monestir de Sant Pere de Camprodon d'un alou situat a la vall de "Bolosso" (Bolós), els límits del qual són a orient el riu Archa (riera de Salarça), al sud Reschusano (Resclusanys), a ponent Puio Chavello (Puig Cubell) i a tramontana Pugna Franchorum (Puig Francor). (6)

També per una Butlla del Papa Benet VIII, de l'any 1017, es confirma al monestir de Sant Pere de Camprodon la possessió d'un alou a Arza (Salarça). (7)

Entre 1050 i 1051, Bernat Arnau dóna a la seva esposa Adelasaz, entre altres, un alou "...in loco que dicunt Arcia..."

- 3.— Caula i Vegas, Francesc.— BESALÚ, COMTAT PIRENENC.— Olot, 1969. Pag. 61-62.
- 4.— Caula i Vegas, Francesc.— BESALÚ, COMTAT PIRENENC.— Olot, 1969. Pag. 62.
- 5.— Monsalvatje y Fosas, Francisco.— NOTICIAS HISTORICAS.— Vol. XI, pag. 205.
- 6.— Monsalvatje y Fosas, Francisco.— NOTICIAS HISTORICAS.— Vol. XI, pag. 257.
- 7.— MARCA HISPANICA. Col. 1002.

(8), probablement el mateix que en 1071 o 1072 la pròpia Adelasas —la grafia és lleugerament distinta—, cedeix al monestir de Sant Joan de les Abadeses "...sito in Begeto, in loco qui dicitur Salarza, confrontato et terminato...". (9)

Fins l'any 1168, i mentre no es pugui provar l'existència d'una església al Maià, no sembla que n'hi hagués tampoc a Salarça. En aquesta data "...venit dompnus Poncius, Dei dignatione Dertusensis episcopus, et abbas Sancti Johannis... ad consecrandam ecclesiam in honore Sancti Valentini... quae sita est in comitatu Bisuldunense in parrochia Sancti Christophori de Beget, in Villare de Arça, quam incolae loci illius suis eleemosynis et laboribus aedificaverunt..." (10). És a dir, "...vingué el senyor Ponç (de Monells), per la gràcia de Déu bisbe de Tortosa i abat de Sant Joan (de les Abadeses)... a consagrar l'església dedicada a Sant Valentí... situada al comtat de Besalú, a la parròquia de Sant Cristòfor de Beget, al veïnat de Salarça, que els habitants han edificat amb les seves almoines i treballs..."

Signen l'acta de consagració del temple de Sant Valentí de Salarça, a més del bisbe-abat Ponç, Pere, abat de Camprodon, i Vicenç, diaca, "...qui haec scripsit die et anno quo supra..." (que això escrigué el dia i any sobredits).

De l'acta podem deduir-ne, també, que Sant Valentí de Salarça no fou mai parròquia independent i depengué sempre, com a sufragània, de Beget. Per cert que els rectors de Beget no consentiren cap intromissió dels sacerdots veïns en els afers de llur parròquia, segons es desprèn d'un document de

8.— Gros i Pujol, Miquel dels Sants.— L'ARXIU DEL MONESTIR DE SANT JOAN DE LES ABADESSES a II COL·LOQUI D'HISTÒRIA DEL MONAQUISME CATALÀ.— Poblet, 1974. Pag. 113.

9.— Gros i Pujol, Miquel dels Sants.— Ob. cit., pag. 117.

10.— Monsalvatje y Fossas, Francisco.— NOTICIAS HISTORICAS.— Vol. VI. Olot, 1895. Apéndice XII.

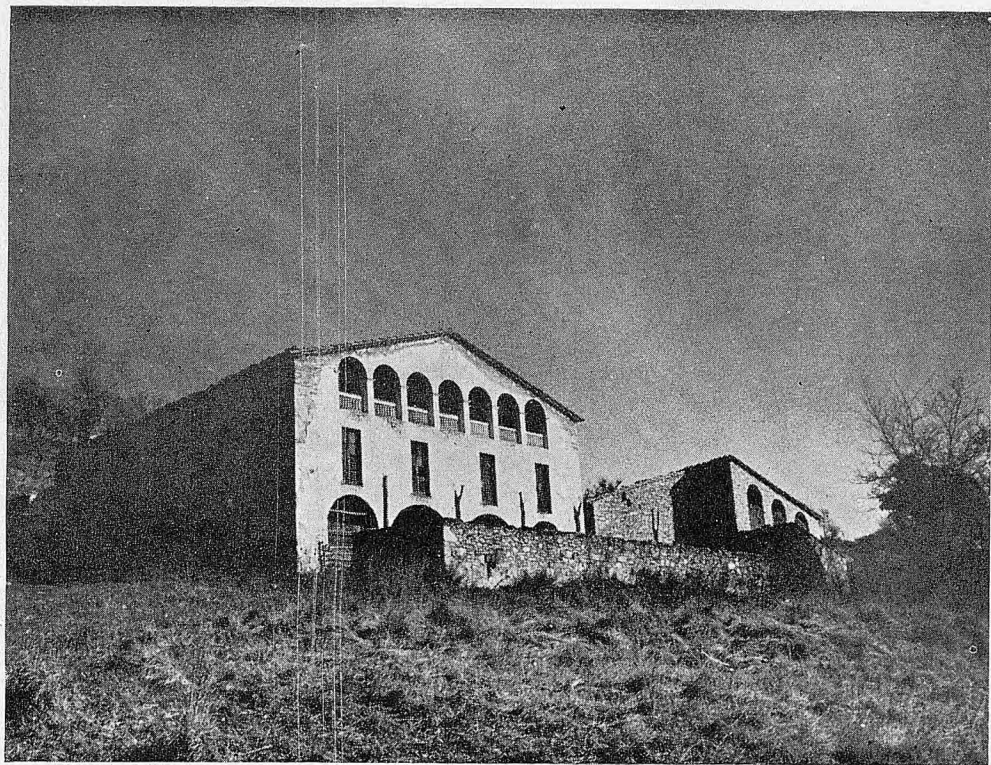


l'arxiu parroquial (11), de l'any 1755, que motivà la protesta del veïnat de Salarça al bisbe de Girona. Que el rector de Beget, en la data del fet el Dr. Genís Pagès i de Pol —un empordanès d'Ultramort—, a més de ser una persona enèrgica, era un murri, ens ho demostra la nota que del seu puny i lletra encapçala un escrit del comú de Salarça, posada, sens dubte, quan li fou tornat pel bisbat, amb la diligència resolutive que figura al marge. Diu així la nota del rector Pagès i de Pol: “Nota que lo baix escrit fa molt al cas per obligar a pagar lo blat de la obra a tots los de Salarsa. Consta en la pàgina 3 del memorial”.

El conflicte entre els rectors de Beget i els veïns de Salarça s'allargà, pel que es veu, durant molts anys. Un altre document, també de l'arxiu parroquial de Beget (12), ens assabenta del desig dels feligresos de tenir missa a Sant Valentí cada dia festiu i no tan sols cinc vegades l'any. Aquesta qüestió —una de tantes— durà des de l'any 1838 fins el 1845. La decisió de la Cúria gironina, molt diplomàtica, no degué acontentar ningú. Era aleshores rector de Beget el Rvd. Simó Prat.

11.— Apèndix I.

12.— Apèndix II.



Albés, l'única casa encara habitada del veïnat de Salarça (Foto Melció)

El temple que l'any 1168 consagrà el bisbe-abat Ponç de Monells, s'alça damunt d'un tossalet que domina la vall de Salarça, prop del mas Ricart, voltat d'anyosos roures, un dels quals, que creix solitari a tocar la façana de ponent, és, potser, un dels exemplars més impressionants de la Garrotxa. Sant Valentí de Salarça és una construcció romànica tardana, de volta apuntada i absis semicircular, amb una senzilla finestreta sense decoració. Es pot veure encara, a la paret de migdia, la porta primitiva tapiada. L'entrada és ara a la façana oest, on s'hi afegí, en època posterior (segles XVI-XVII), un porxo que no li treu res de la seva gràcia original. El campanar d'espaldanya, accessible mitjançant una escala exterior, proporciona a l'església una bellesa extraordinària. Les dues campanes que sosté se salvaren miraculosament dels estralls de la guerra civil (1936-1939). Només algun excursionista puja, de tant en tant, per l'escaleta de pedra i escampa els seus drings per la vall solitària i silenciosa.

La de l'esquerra de la façana porta la següent inscripció:
"FORAN PADRINS LO SENYOR DOCTOR JOSEP DURAN
I LA SENYORA ANTONIA NOGE I VILA. 1761
SANTA VALENTINA ORA PRO NOBIS"

En l'altra s'hi llegeix:

"SANT VALENTI ORA PRO NOBIS"

"AVE MARIA GRATIA PLENA"

1733

És molt versemblant que la senyora Antònia Nogé i Vila, padrina l'any 1761 de la primera de les campanes esmentades, tingués relació amb la família Noguer de Segueró, terme de Beuda, propietària de gran part de la vag de Salarça. Encara avui, els termes que delimiten les propietats de Salarça porten gravat el nom Noguer, malgrat que, per heretament, pertanyen actualment a la família de Ribot.

En relació amb l'església de Sant Valentí de Salarça, hem espigolat en els llibres de visites pastorals de l'Arxiu Diocesà de Girona les notes que ens plau transcriure a continuació:

22 de juliol de 1490. Bisbe Berenguer de Pau. "Troba l'altar de Sant Valentí de Salarça mal adornat" (13)

28 d'octubre de 1598. Bisbe Arévalo de Suazo. "Mana que el beneficiat de Salarça fassa reparar la capella de modo que no si ploga sota pena de 20 lliures". (14)

3 d'agost de 1734. Bisbe Baltasar de Bastero i Lledó. "Item mana y ordena dit senyor Visitador General al referit rector (de Beget) y obrers o administradors de Sant Valentí de Salarsa

13.— Arxiu Diocesà de Girona.— LLIBRES DE VISITA.— Vol. 28. Fol. 175.

14.— Arxiu Diocesà de Girona.— LLIBRES DE VISITA.— Vol. 75. Fol. 23.

que desde luego y sens la menor dilació fassan dorar la patena de dita capella com y també que fassan acomodar lo empostissat del paviment de dita Yglesia, y en atenció que lo sobredit rector per diferents ministeris en dita capella necessita de un roquet, los mana que quant antes se puga, ne fassan fer un, y que aiximateix fassan emblanquir dita Yglesia ab llet de cal del modo que queda dit de la parròquia que exacutaran en pena de 3 lliures y en subsidi de excomunió major". (15)

El Visitador General que se cita fou el Dr. Joseph Ferrusola, "rector de la Yglesia Parroquial de Sant Esteve de Lliemena".

També, i més que res pel caràcter anecdòtic de la notícia, donarem a conèixer un paràgraf certament curiós d'una altra visita pastoral, de data 19 de juliol de 1858, a càrrec del bisbe Florencio Lorente y Montón:

"Habiéndonos presentado dos cajitas, una mayor que la otra, pertenecientes a la Iglesia de San Valentín de Salarsa, sufraganea de Baget, que se decía contener reliquias de Santos y no existiendo según se nos ha manifestado auténtica alguna que lo acredite: mandamos reconocerlas para ver si se conocía alguna señal por donde pudieran abrirse, y no hallándola, se hizo levantar la tapa inferior y examinadas se encontró en la mayor un atadito con envoltura de lienzo en el que se vieron varios huesos y otros fragmentos de cuerpo humano y dos tiritas de pergamino y en una de ellas se lee en letra como del siglo 15 "Del hos del ancha de Sant Valentí". En la otra tirita hay un letrero que no puede leerse. En la caja menor se hallaron igualmente huesos y fragmentos de cuerpo humano en un envoltorio pero no se vió documento alguno que acredite a quien deben pertenecer. Acto continuo mandó envolverlos

15.— Arxiu Diocesà de Girona.— LLIBRES DE VISITA.— Vol. 121. Fol. 454-455.

en unos saquitos de lienzo nuevo, colocarlos en sus respectivas cajitas, cerrarlas y clavarlas". (16)

Finalment, i amb referència a l'estat actual del temple de Sant Valentí, cal fer constar que, malgrat llur aparença, una ampla esquerda parteix l'absis de dalt a baix, posant en greu perill aquest monument.

16.— Sala i Canadell, Ramon i Puigdevall i Diumé, Narcís.— EL ROMÀNIC DE L'ALTA GARROTXA. Edició de la Caixa d'Estalvis Provincial. Girona, 1977. Pag. 34.

No coneixem la data, segurament força reculada, a partir de la qual Salarça deixà de pertànyer al monestir de Sant Joan de les Abadesses, ni tampoc tenim notícia de la seva singladura històrica fins a temps relativament recents. Però sí sabem que durant la primera meitat del segle XIX posseïa una certa autonomia municipal, anul·lada per una llei de l'any 1843 que reduí els 60 ajuntaments del partit judicial d'Olot a 29. Fou probablement un xic més tard —pel 1845 encara tenia alcalde— quan s'incorporà a Beget i des de fa poc, amb la resta del municipi, a Camprodon.

Un altre document de l'arxiu parroquial de Beget, relatiu als límits del veïnat de Salarça, diu textualment:

“Afronta a sol ixent a la part solana vulgarment dita la Paradella la qual solana és comuna entre Vila y Mayà. A mitj jorn en la ribera qui va a Bolós y munta al quintà del Puig y ab devesas suas afronta sens perjudici dels comuns dels aiguavers y al Cortal de dit Mayà, y a cers o tremuntana a Serra de Nino y ab uns comuns que són en la part de Sol Ponent y ab

comuns dels Collells y puja al Coll de qui, y de aqui tira fins a la afrontació de sol ixent". (17)

Consta el veïnat de Salarça de vuit masos: el Casot, el Mayà, la Vila, el Puig, el Ricart, el Bés, el Soler i Puig Aulina. D'entre ells, el Bés i el Ricart són grans conjunts d'heterodoxa arquitectura, on s'agombolen corrals, pallisses, graners i l'habitatge familiar.

Avui la vall de Salarça es troba gairebé deserta. La gent se n'ha anat poc a poc. Ja no se celebraran mai més aquelles festes multitudinàries que ens descriu l'Esteve Puigmal, un begetí resident a Olot, amb aquestes paraules:

"A l'aplec de Salarça, per exemple, el dia de l'Ascensió, al pic del ball es plegava per celebrar una berenada al pla. S'hi feien tantes rodones com masies hi havia a la vall —que n'hi hauríem comptades potser una vintena— i el "menú" era el mateix en totes: ous en closca i llonganisses, pa i vi. Mentre hom berenava, en Pau del Ricard, que feia aquell dia de sagristà, passava amb la safata a recollir almoïna per a l'església, acompanyat pels músics que interpretaven alguna melodia popular. En deien "Llevant de taula"...". (18)

Aquelles cases, que en expressió molt gràfica de l'inoblidable amic Miquel Oliva i Prat tenien "una vessana de teulat", s'enrunen amb el pas implacable del temps. Mil anys d'història, de treball i de vida, no podran redimir Salarça del seu trist i inexorable destí.

Asseguts al costat de l'església de Sant Valentí, tenint per coixí la catifa maragda del prat, hem passat delitosos estones enlluernats per la meravella del paisatge, bucòlic i ancestral com una reminiscència dels temps remots. Un silenci

17.— La lletra del document sembla del segle XVIII, i fou escrit segurament pel Rector Dr. Genís Pagès i de Pol, ja esmentat.

18.— Puigmal, Esteve.— ALTA GARROTXA, Aplecs i Músics, i Una Esperança. Biblioteca Olotina. Pag. 14.

pregon, només pertubat pels cants dels ocells i pel remoreig de les fulles que el ventitjol fa moure, hi regna tothora.

La pau i la serenitat us envolten, mentre l'ombra de l'espadanya es trasllada, hora rera hora, de ponent a llevant, anunciant-vos el moment del retorn.

Deixem Salarça amb una certa recança. Enrera resten els camps, els masos, els boscos, els prats i els torrents. En acomiadar-nos, prometem tornar-hi. I és amb aquesta esperança que girem l'esquena i desfem el camí, poc a poc, sense fer fressa, un xic avergonyits de la nostra humana indecisió.

Narcís Puigdevall i Diumé

APÈNDIX I

“Nota que lo Bax escrit memorial
fa molt al cas per obligar a pagar lo blat
de la obra a tots los de Salarsa. Consta
en la 3 pagina del memorial”.

El Bayle y Regidor de Salarsa representando todo el Común de esta parroquia de Salarsa, Sufragania de la Parroquia de San Christoval de Baget Obispado de Gerona con la mayor veneración representan a V. S. como en el dia 8 del mes de mayo proximo pasado hubo algunas razones y riñas entre algunas personas en la plassa publica de Salarsa como parece del certificado autentico que se presenta; y sin embargo de lo referido, obscureciendo la verdad ha publicado el Rdº Dr. Janis Pages, rector de la citada parroquia de Baget que el referido caso acontecido en lugar sagrado y que por consiguiente hay entredicho a la Yglesia de San Valentin de Salarsa y que no se puede celebrar Missa en ella lo que practica por sus fines particulares pues no quisiera el que sacer-

dote alguno fuesse en dicha Yglesia a celebrar como se dexo ver en cierto día del mes de 9bre proximo pasado que no quizo permitir que el Rector de Castellá siendo bien conocido celebrase Missa en esta Yglesia, no obstante que entonces aun no podia allegar el supuesto motivo del entredicho. En el lugar o Parroquia de Pera acostumbran por su especial devoción que tienen al glorioso San Valentin hir el día 11 de Junio con su parroco en dicha Yglesia en donde acostumbran acudir cuatro capellanes o tres pagados por los vezinos de Pera; lo que no ha querido permitir que el día 11 de junio del presente año se celebrase tal oficio y negó la licencia al rector de Pera para hacer dicha función con el echaque de que en la referida Yglesia no se podia celebrar lo que sirvió de gran desconuelo no solo a los vezinos de Pera pero tambien a los de Salarsa pues en las tempestades y necesidades lo aclaman y tienen propicio en sus peligros. Otro si que los particulares y común de Salarsa con su dinero han comprado y tiene en dicha Yglesia de San Valentin los ornamentos y ropas necessarias para la celebracion de la Missa y de tiempo inmemorial han sido dueños de esta y tenido la llave el Obrero o Paborde y sin embargo de esto el referido Rector de Baget se ha apoderado de la llave de la Sacristia, y con esta novedad que ha intentado logra que ningún rector circumvezino vaya a celebrar alguna Missa, o otros sacerdotes que tienen devocion especial al dicho Santo, la que no se practica así en otras devotas capillas de esta Montaña como son en San Antonio de Padua de Camprodon, en la Virgen de Callá de Vilallonga. Y finalmente exponen los suscribientes a V. Ilustrisima que de tiempo inmemorial se ha acostumbrado siempre que cuando los moradores de Salarsa ivan al lugar de Baget por algunas exequias funerales descavalcaran a la casa de la Obra de la Yglesia de Baget, y hecha la funcion tomavan allí alguna refeccion corporal y el actual Rector desterrando consuetudes, no permite que los suscribientes descavalquen allí y si lo practican les haze sacar

afuera sus cavallerias; Tambien es consuetud que todos los labradores de Salarsa dan anualmente a la obra de Baget una medida de trigo, y media libra de cera; y como las cosas deven ser reciprocas el dar y el tomar, estan promptos los suscribientes en continuar su corresponcion de cera y trigo referidos como tengan la misma libertad de hir en dicha Casa de la Obra de Baget como de antes, y no haver de parar al mezon por semejantes funziones que mas parecen Carnestolendas que funebres; y si dicho Rector dizen que paga un doblon de alquiler de dicha casa, estan promptos los suscribientes a corresponder por su parte a un reparto comun que se haga de dicho doblón anual entre los vezinos de Baget y Salarsa, dandolo a la Obra y que quede el dicho Rector expulso de dicha Casa.

Por ende suplican a V. S. Iltrma. se digne mandar al Rector de Baget entregue la llave de la Sacristia a los suscribientes y que permita como antes el descavalcar estos a la Casa de la Obra como de antes, o que vacue aquella pagandose el doblón a la Obra como queda referido y que sea concedida por V. S. Iltrma. licencia a los sacerdotes para celebrarse en dicha Yglesia de San Valentin de Salarsa, respeto de no haver en ella entredicho y en caso el dicho Rector no quiziere hir a celebrar en ella puedan los suscribientes llamar a unos de los rectores circumbezinos, o otro sacerdote; que esperan del gran zelo y justificado proceder de V. S. Iltrma.

Gerona y Octubre a 11 de
1755

Se permite al Rector de
Baget que se pueda cele-
brar el Santo Sacrificio de
la Missa en la Capilla
de San Valentin Vezin-
dario de Salarsa como de
antes se celebraba advir-
tiendo a sus moradores
que si no se evitan del to-
do las indecencias y rui-
dos cometidos en aquella
Capilla se revocará la li-
cencia concedida



Església de Sant Valenti de Salarça (Foto Melció)

APÈNDIX II

Iltrmo. Sr.

El Ayuntamiento del pueblo de Salarsa en voz de toda la Vecindad con toda veneración y respeto a V. S. Iltrma. expone: que el pueblo de Salarsa aunque lo llaman Sufraganea de Baget tiene Justicia aparte y Iglesia con renta suficiente para mantenerse un Parroco aunque no se use Missa en ella mas de cuatro o cinco fiestas al año que dista del de Baget una grande hora de donde sucede que muchos días festivos motivo a la distancia y a veces a la agua y mal tiempo quedan sin oir Missa ni cumplir las obligaciones de la Iglesia y lo mas sensible morir sin Sacramentos; para remediar Iltrmo. Sr. estos daños se abia proyectado presentar una formal solicitud a fin de lograr se comiese alli mismo un Parroco su renta como segun antecedentes se practicaba en tiempo antiguo; pero como en las infelices circunstancias del dia no estamos en este caso se acomodaria el exponente a que se autorise aquella Iglesia para que allandose de casualidad como pagando un sacerdote pueda celebrar en ella todos los dias festivos atendiendo que

de dicha gracia resultaran muchos beneficios tanto en lo temporal, como en lo espiritual. Por lo tanto a V. S. Iltrma. suplica el exponente se digne autorizar la referida Iglesia asi como lo son con menos razón las Capillas de muchas Casas de Campo, ofreciendo por mayor abondamiento hacer que en todos los Domingos que se celebra Misa en ella a mas de ensenyar Doctrina se explique algo del Evangelio. Esta es gracia especial que con justicia esperamos recibir de la benignidad e ilustración de V. S. Iltrma.

Salarsa, 3 Dicbre de 1838. Por acuerdo del Ayuntamiento.
Cosme Surroca, Secretario

Gerona 5 Dicbre de 1838

Accedemos a lo que solicita bajo las condiciones expresadas y que sea de su cuenta el pago del sacerdote que elija, y siempre que se nos de conocimiento del elegido para nuestra inteligencia y aprobación.

Calleja, V. G. Gob.

En virtud de haberse refugiado en este el Rdo. Antonio Rigat ex prior de Finestres suplicamos se digne autorizar el decreto; sin deterioro de las rentas ni el vis del propio Parroco; gracia que esperamos de la bondad de V. S.

Salarsa, y abril 16 de 1845

José Sala, Alcalde

Por Esteve Vila, Regidor que no sabe escribir firmo yo Juan Mayá, Vecino de esta. Sidro Surroca, vecino de esta, Colono Labrador.

Gerona 19 de Abril de 1845

El Rdo. Cura Parroco de Baget informara lo que se le ofresca, i piresca, a continuación de este decreto, hecho traygase para proveer.

Huratado V. G. Gob.

Informa
M. I. S.

Visto el decreto de V. S. de fecha 19 de abril de 1845 se le ofrece, y le parece a el Rdo. Cura Parroco de Baget poner a conocimiento de V. S. que en esta parroquia hay una Capilla Publica en la que se dice una Misa todos los dias festivos y hay también en la misma Parroquia un oratorio privado en el qual se dice una Misa todos los dias festivos a excepcion de las cuatro fiestas principales, o añales, y hay tambien en la misma Parroquia la Capilla o Iglesia de San Valentin del Veynat de Salarsa Parroquia de Baget, en cuya Capilla tiene la obligacion el Rdo. Parroco de Baget de ir cinco veces al año a decir Misa, los tres son dias feriados, y los dos son festivos y en los festivos no puede decir sino una Misa en la Parroquia y la otra en la expresada Capilla de San Valentin de Salarsa. Esperando el Rdo. Cura Parroco de Baget de V. S. que en nada seran perjudicados sus derechos sobre todo lo espresado. Es quanto debo poner al conocimiento de V. S. para su inteligencia, y gobierno y para que delibere lo que tenga por mas conveniente.

Baget 22 Abril de 1845

Gerona 12 de mayo de 1845

Observese la practica y costumbre de la Parroquia, pudiendo no obstante usar por ahora la gracia concedida en el decreto de nuestro antecesor de 5 de Octubre de 1838. Pero en quanto al bis del Redo. Cura Parroco estese a lo mandado por Sino-dales las que terminantemente declaran no poderse celebrar dos Misas por un mismo sacerdote, quando otro celebre en la misma Parroquia.

Hurtado Vº Gl. Gob.