

## Eponímia mèdica catalana. El gènere *Soliva*

Elena Guardiola, Josep-Eladi Baños

Departament de Ciències Experimentals i de la Salut. Facultat de Ciències de la Salut i de la Vida. Universitat Pompeu Fabra. Barcelona.

### L'epònim

«Gènere *Soliva*. Gènere de plantes que pertany a la família *Asteraceae*. Comprèn 36 espècies descrites, de les quals només 8 estan acceptades. Fou descrit per H. Ruiz i J. Pavón; li donaren aquest nom en honor a Salvador Soliva<sup>1</sup>».

### Salvador Soliva, l'home

Salvador Soliva va néixer l'any 1750 a Tordera (Maresme) (“*Con el rezelo de que al fin se perdiere, segun despues se verificó, me anticipé á solicitar, que en los campos de mi Patria, la Villa de Tordera, en el Principado de Cataluña, se propagase...*”)<sup>2,3</sup>. Doctorat a Cervera, el 1771, es va establir a Madrid<sup>4</sup>. Metge i botànic (“*examinado y aprobado de Botánica*”)<sup>5</sup>, fou membre numerari de l'Acadèmia de Ciències Naturals i Arts de Barcelona i de la *Real Academia Médica Matritense*. Fou metge de la família reial espanyola i professor agregat al *Real Jardín Botánico* de Madrid<sup>6,7</sup>, amb l'encàrrec específic d'estudiar les propietats curatives de les plantes (“*con destino á la averiguacion de las virtudes de las plantas*”)<sup>5</sup>.

Salvador Soliva formà part de la segona generació de l'escola catalana al *Real Jardín Botánico* de Madrid, juntament amb Miquel Bernades i Clarís i Antoni Palau i Verdera<sup>8</sup> (dos eminents metges i botànics catalans que van ser també l'origen de dos epònims no mèdics, el gènere *Clarisia* i el gènere *Palaua*, els quals tractarem en propers articles d'aquesta sèrie eponímica). Cal dir que durant els segles XVII i XVIII Barcelona havia estat el principal centre botànic peninsular gràcies, principalment, a les activitats de les tres generacions d'apotecaris de la família Salvador, que van establir el primer jardí botànic, a Sant Joan Despí, i van crear el primer museu de ciències naturals. Els Salvador es van relacionar científicament amb els botànics més rellevants d'arreu d'Europa i estudiaren àmpliament la flora de Catalunya i les Balears. Van formar un bon nombre de botànics, considerats els millors

de la península; publicaren, però, poc i la seva escola es veié truncada a causa de les adversitats que seguiren als fets del 1714 a Catalunya. Suprimida la Universitat de Barcelona pel decret de Nova Planta, aquesta escola es desintegrà i molts dels seus deixebles emigraren a Madrid, on participaren en la fundació i direcció del jardí botànic d'aquella ciutat. Entre els botànics que es traslladaren a Madrid destacaren especialment Josep Quer, Joan de Miñuart, Salvador Soliva i Antoni Palau<sup>9</sup>.

A finals del segle XVIII es va desenvolupar un interès molt gran per l'estudi de les plantes i les seves aplicacions com a fàrmacs. És l'època de les grans expedicions a Perú, Xile i Nova Espanya, en les quals grans botànics descobriren moltes plantes noves i moltes drogues, que van portar a Espanya i que serien després estudiades i analitzades. Aquesta funció requeia en els *Reales Hospitales* o les duïen a terme els metges relacionats amb la família reial. D'altra banda, el *Real Jardín Botánico* es feu càrrec també d'aquestes funcions a partir del moment en què Salvador Soliva, metge, i Joaquín Rodríguez, cirurgià, l'any 1785, com a agregats d'aquesta institució, comencen a estudiar les propietats medicinals d'algunes plantes com ara la bardana. Els mateixos Soliva i Rodríguez expliquen en el pròleg d'un dels seus llibres com van ser nomenats agregats del *Real Jardín Botánico*<sup>10</sup>: “*Enterado pues el Excelentísimo Señor Conde de Floridablanca de la constancia con que habíamos emprendido y continuamos nuestras observaciones medicinales sobre las plantas, y persuadido de que este es el único medio de sacar utilidad notoria y efectiva de la Botánica, por lo perteneciente a la Medicina, se sirvió informar á S. M., y este amable y benéfico Soberano tuvo á bien agregarnos al Real Jardín Botánico, para que continuásemos nuestras experiencias y observaciones, precediendo de acuerdo con los Catedráticos Dr. D. Casimiro de Ortega y D. Antonio Paláu...*”.

Aquesta tasca investigadora la seguirien després els seus successors, José Severo López, Baltasar Manuel Bol-do, Antonio Dámaso Torres, Tomás Aldevo i Sebastián Aso Travieso, entre 1785 i 1822. Tot i això, van ser Soliva i Rodríguez els que van dur a terme una tasca de recerca farmacològica més intensa, centrada, sobretot, en plantes de la península<sup>11,12</sup> i foren, a més, els encarregats d'ensenyar *Botánica aplicada* (1787-1790)<sup>13</sup>. Ambdós participaren com a argüidors en els exàmens de botànica que es duïen a terme en aquella institució, essent catedràtic

Correspondència: Dra. Elena Guardiola  
Barcelona  
Tel. 93 495 67 24  
Fax 93 495 68 75  
Adreça electrònica: elena.guardiola@bayer.com

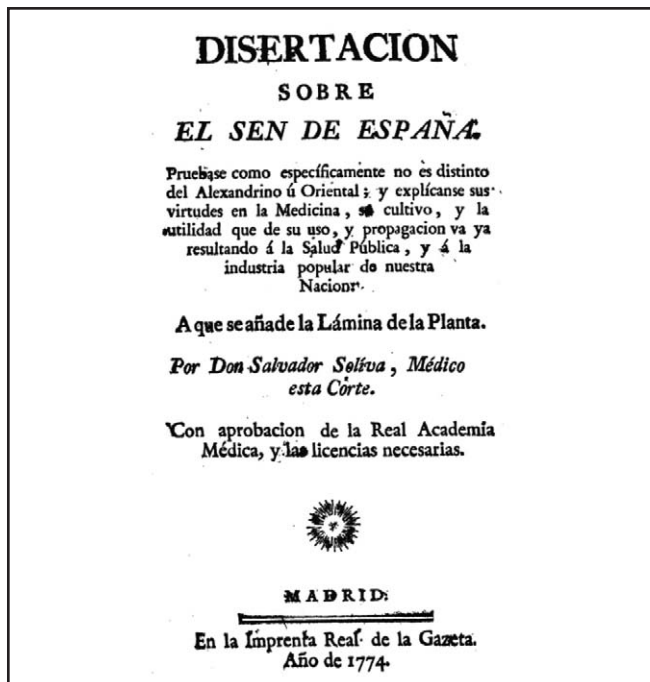


FIGURA 1. Portada de l'obra *Disertación sobre el sen de España*, escrita per Salvador Soliva, publicada el 1774<sup>2</sup>

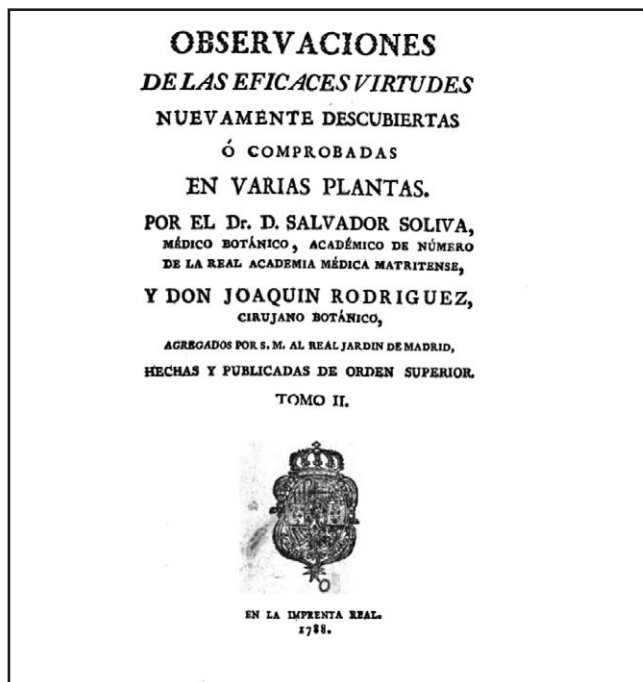


FIGURA 2. Portada del segon volum de l'obra *Observaciones de las eficaces virtudes nuevamente descubiertas ó comprobadas en varias plantas*, escrita per S. Soliva i J. Rodríguez<sup>10</sup>

Antoni Palau<sup>5</sup>. El 1784, Salvador Soliva assumeix també el càrrec de fiscal dins de la *Junta de Gobierno* de la *Real Academia Médica Matritense*<sup>14</sup>.

Soliva fou succeït al *Real Jardín Botánico* per José Severo López, que fou confirmat en aquest càrrec el 18 de novembre de 1793 (*"El Rey ha concedido, al Medico D. Josef Severo Lopez, agregacion á su Real Jardín Botánico, para observar las virtudes de las plantas y asistir á los dependientes dél, en lugar de D. Salvador Soliva, y con el mismo sueldo de nueve mil reales al año, desde el dia en que tome posesion"*)<sup>15</sup>.

Salvador Soliva publicà dues obres que tingueren gran ressò<sup>7</sup>. El 1774 publicà *Disertación sobre el sen de España*<sup>2</sup> (Figura 1), en què comparava el senet<sup>a</sup> espanyol (especialment el que es cultivava a Catalunya) amb el que provenia d'Alexandria i d'Itàlia i n'explicava les característiques i les propietats així com la manera més adequada de cultivar-lo. El *Mercurio Histórico y Político*<sup>16</sup>, el mes de setembre de 1775, parlava d'aquest llibre i indicava que *"se hallará en la Librería de Escribano, frente la Aduana, y en casa del Autor, calle de los Negros, casa num 29, quarto baxo; donde tambien se vende el mismo Sén Español, limpio y reciente, á cinco reales vellon la libra, y por mayor se dará aún con mas equidad"*. El 1799, 25 anys després de la seva publicació, el *Semanario de Agricultura y Artes*<sup>17</sup> publicà un ampli resum d'aquesta obra *"para excitar el interés de nuestros labradores á fin de promover este ramo (el cultiu del senet)"* degut a *"las buenas propiedades del Sen de España y el método de cultivarle en Cataluña; y aunque es de tanta necesidad y*

*consumo en las boticas, no se ha extendido su cultivo en las demas provincias del reyno"*.

Amb Joaquín Rodríguez, professor de cirurgia i també botànic, va escriure *Observaciones de las eficaces virtudes nuevamente descubiertas ó comprobadas en varias plantas*<sup>10</sup> (Figura 2). Aquesta obra, en tres volums (1787, 1788 i 1790), fou molt coneguda i emprada a l'època i fou obra de referència que formà part de moltes biblioteques, tant a Espanya com a l'altra banda de l'Atlàntic<sup>18</sup>. Els autors, en el pròleg, tenen especial cura en explicar el perquè de l'obra i com han treballat. Extraïem alguns paràgrafs interessants a continuació, que, pensem, són encara ara força actuals: *"Pensamos en efecto que el verdadero camino para fijar y adelantar la Medicina, es la observación constante, tanto sobre lo que han observado los que nos han precedido, como sobre lo que ellos no advirtieron ni experimentaron: porque si nos atenemos servilmente á lo que hemos recibido de nuestros mayores, la ciencia médica á mas de permanecer incierta en mucha parte, se quedará siempre en el mismo estado; esto es, no adelantará un paso, ni llegará á la certidumbre y extension que indubitablemente podrá lograr si las observacions y experiencias se continúan sin interrupción"* /.../ *"El plan de la obra manifiesta el método y fundamentos que nos hemos propuesto seguir en todas nuestras observaciones. Pide este género de trabajo gran lentitud, mucha paciencia y tiento escrupuloso: y asi pocas observaciones bien hechas y aseguradas, deben estimarse por no pequeña adquisición, si se atiende á lo poco que hasta aquí se ha adelantado"* /.../ *"... nos hemos propuesto determinar el*



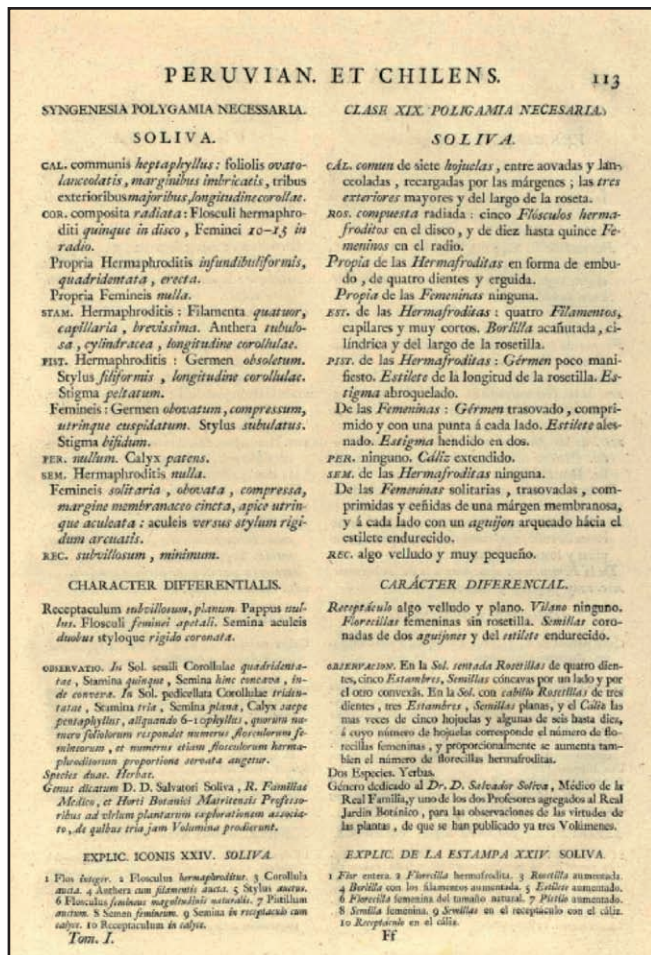


FIGURA 3. Pàgina 113 de *Florae peruviana, et chilensis prodromus* (1794) on es descriu per primera vegada el gènere *Soliva*, batejat així en honor a S. Soliva<sup>1</sup>

uso y virtud de varias de las plantas, señaladamente la especie de enfermedad, el estado y las circunstancias en que convienen, fundándolo todo en repetidas experiencias”. Especialment interessants són les 5 condicions que es fixen en tots els seus experiments: “En todos estos experimentos nos proponemos guardar las siguientes condiciones: I<sup>a</sup> Determinar bien el género y especie de la planta que usamos, el parage donde se cria, el tiempo en que se ha cogido, y la parte de ella que se aplica. II<sup>a</sup> Señalar el modo cómo la administramos, si es en sustancia, en infusión, en extracto, interior ó exteriormente, y en qué dosis. III<sup>a</sup> Preferir sobre el modo mas sencillo de administrarla, á fin de poder juzgar mejor de su virtud nativa, sin la menor alteracion. IV<sup>a</sup> Usarla siempre que se pueda sin mezcla de otro simple, por no atribuir tal vez á la nueva planta los efectos que podrian provenir de los simples con que se mezcla, y en el caso de que algunas circunstancias nos obliguen á combinarla, advertir puntualmente los remedios con que se ha mezclado, y los motivos porque se ha hecho. V<sup>a</sup> Abstenernos siempre que podamos, durante el uso del nuevo remedio, de toda otra medicina, y espe-

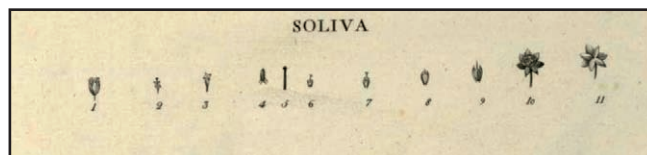


FIGURA 4. Dibuix del gènere *Soliva*, inclòs a *Florae peruviana, et chilensis prodromus* (1794). La descripció dels dibuixos 1 a 10 està al final de la pàgina 113 d'aquesta obra, que es reproduïx a la Figura 3: 1. Flor entera. 2. Florecilla hermafrodita. 3. Rosetilla aumentada. 4. Borlilla con los filamentos aumentada. 5. Estilote aumentado. 6. Florecilla femenina del tamaño natural. 7. Pistilo aumentado. 8. Semilla femenina. 9. Semillas en el receptáculo con el cáliz. 10. Receptáculo en el cáliz<sup>1</sup>

cificar el régimen de vida que se prescriba al enfermo”.

Diversos autors comentaren aquesta obra en els seus escrits i se'n feren reimpressions. Anys més tard, encara en trobem referències. Així, la *Gaceta de Madrid*<sup>19</sup>, el 22 d'abril de 1835, fent esment a la reimpressió de 1829 que va fer la *Imprenta Real*, diu: “Tiene por objeto esta obra fijar la virtud y uso de algunas plantas recibidas ya en la medicina, particularmente de las que se crien en España, averiguar las propiedades medicas de las que aun no estan en uso, prefiriendo tambien en estas las que produce nuestra Península; é indagar cuáles plantas indígenas podrian suplir por las exóticas. Estos tres puntós, acreditados por la experiencia de varios casos, según refieren los autores, estan desempeñados con bastante maestría por efecto de una observación detenida y constante”. Anastasio Chinchilla, molts anys després de la publicació d'aquesta obra, el 1848, s'hi referia i en deia<sup>20</sup>: “Los autores se quejan de que habiendo mas de diez mil especies de plantas conocidas, apenas llegan á seiscientas las que tienen uso en medicina” i després de descriure el propòsit de l'obra acaba dient “Los autores describen bastante número de plantas: hablan de sus virtudes, las cuales confirman con cuatro, seis ó más casos prácticos. Esta obrita puede consultarse con bastante provecho”.

Algunes de les observacions fetes per Soliva i Rodríguez foren citades per altres autors. Així Foix i Gual<sup>21</sup>, el 1838, escriu *Curso de Materia Médica ó de Farmacología* i en el capítol dedicat al *Té de España*, en fer referència a les propietats de l'*Aloysia citrodora* (yerba de la Princesa o de la Reina María Luisa) diu: “Confirmaron estas propiedades, con cuarenta y seis observaciones, el Médico Dr. D. Salvador Soliva, y D. Joaquín Rodríguez Botánicos agregados por S. M. Al real jardín de Madrid, quienes prescribieron el infuso, hecho con la cantidad de hojas que se pueden coger con los tres dedos, puestas en una libra de agua hirviendo, del que hacian tomar ordinariamente, la mitad por la mañana, y la otra por la tarde”. Vicente Martín de Argenta<sup>22</sup>, per la seva part, el 1864 els esmenta en relació amb les propietats de la *Stachys recta*. L. (yerba de la perlesía): “Poti, cirujano de Madrid, curó á una anciana paralítica de piernas y muslos desde hacia



FIGURES 5. *Soliva sessilis* Ruiz & Pav

algunos años, por lo que el Dr. Soliva y Rodríguez, cirujano agregado al jardín botánico de la corte para observar las virtudes y propiedades de las plantas, la experimentó con feliz éxito en la misma enfermedad. El olvido en que yace nos induce á creer se dejaron llevar los prácticos citados de la preocupacion en favor de ella, y de aquí el desuso en que está”.

Salvador Soliva va morir, probablement a Madrid, el 23 d'octubre de 1793<sup>3,4</sup>. Els botànics H. Ruiz i J. Pavón li dedicaren un gènere de compostes americanes.

## El gènere *Soliva*

Una de les obres més importants de la botànica del segle XVIII fou la publicada l'any 1794 per H. Ruiz i J. Pavón, botànics espanyols que participaren en expedicions a Amèrica del Sud, i molt especialment a Perú, *Florae peruviana, et chilensis prodromus*<sup>1</sup>. Aquesta obra recollia una part de les 3.772 plantes que estudiaren aquests científics i a les quals donaren nom (de forma provisional en molts casos, pendents d'estudis posteriors).

Ruiz i Pavón, en una primera etapa, principalment anterior a la publicació de *Florae peruviana, et chilensis prodromus*, dedicaren la major part dels nous noms als protectors de les expedicions, des de Carles IV i la seva esposa Maria Lluïsa de Parma (*Carludovica* Ruiz & Pav.) a Manuel Godoy (*Godoya* Ruiz & Pav.) i a un bon nombre de ministres i personalitats que hi havien col·laborat. També dedicaren noms a polítics i membres de la noblesa i, molt especialment, a metges i botànics destacats de l'època, tant espanyols com estrangers, com a reconeixement dels seus mèrits. És dins d'aquest grup que trobem el gènere *Soliva* Ruiz & Pav., dedicat a Salvador Soliva<sup>12</sup>.

Ruiz i Pavón donaren el nom de *Soliva* (*Soliva* Ruiz & Pav) a un gènere nou, en honor de Salvador Soliva, tal com consta a la pàgina 113 de la seva obra *Florae peruviana, et chilensis prodromus*<sup>1</sup> (1794) (Figura 3): “Género dedicado al Dr. D. Salvador Soliva, Médico de la Real Familia, y uno de los dos Profesores agregados al Real Jardín Botánico, para las observaciones de las virtudes de las plantas, de que se han publicado ya tres Volúmenes”. En una de les làmines del llibre (XXIV) s'inclouen dibuixos del nou gènere (Figura 4).

*Soliva* és un gènere de plantes que pertany a la família *Asteraceae*. Comprèn 36 espècies descrites, de les quals només 8 estan acceptades (Taula 1) (Figures 5). Tot i que les plantes del gènere *Soliva* es troben sobretot a Amèrica, n'hi ha arreu del món, incloses la península ibèrica i les illes Balears<sup>23-25</sup>.

Un dels estudiosos més importants del gènere *Soliva* fou Àngel Lulio Cabrera, botànic argentí d'origen espanyol, qui publicà el 1949 la monografia *Sinopsis del género Soliva (compositae)*<sup>26</sup> (Figura 6), el nom del qual va lligat a una espècie de *Soliva* (*Soliva macrocephala* Cabrera). Des del punt de vista mèdic, s'han descrit alguns casos de dermatitis produïda per plantes del gènere *Soliva*<sup>27-29</sup>.

## NOTA

- Amb el nom de senet (*sen* en castellà) es denomina un gènere de plantes llenyoses (*Cassia* sp) de la família de les mimosàcies, que comprèn unes 400 espècies, de les fulles d'algunes de les quals hom extreu la droga del mateix nom (constituïda per les fulles assecades del senet, emprada com a purgant). Les més conegudes són el senet d'Alexandria (*C. acutifolia*) i el senet de l'Índia (*C. angustifolia*) (Font: Diccionari enciclopèdic de medicina, <http://www.grec.net/home/cel/mdicc.htm>)

TAULA 1. **Espècies del gènere *Soliva* acceptades (juny de 2012), ordenades alfabèticament. Per a cadascuna de les espècies s'indica el nom binomial seguit de l'autor**

*Soliva anthemidifolia* (Juss.) Sweet  
*Soliva anthemifolia* (Juss.) R.Br. ex Less.  
*Soliva macrocephala* Cabrera  
*Soliva mutisii* Kunth  
*Soliva sessilis* Ruiz & Pav.  
*Soliva stolonifera* (Brot.) R.Br. ex G.Don  
*Soliva trinitifolia* Griseb.  
*Soliva valdiviana* Phil.

## REFERÈNCIES BIBLIOGRÀFIQUES

- Ruiz H, Pavón J. Florae peruviana, et chilensis prodromus, sive novorum generum plantarum peruvianarum, et chilensium descriptiones, et icones. Descripciones y láminas de los nuevos géneros de plantas de la flora del Perú y Chile por don Hipólito Ruiz y Don Joseph Pavón, botánicos de la expedición del Perú, y de la Real Academia Médica de Madrid. Madrid: Imprenta de Sancha; 1794. p. 113.
- Soliva S. Disertacion sobre el sen de España. Pruebase como específicamente no es distinto del Alexandrino ú Oriental; y explícense sus virtudes en la Medicina, su cultivo, y la utilidad que de sus uso, y propagacion va ya resultando á la Salud Pública, y á la industria popular de nuestra Nacion: a que se añade la Lámina de la Planta. Madrid: Imprenta Real de la Gazeta; 1774.
- Salvador Soliva. Enciclopèdia.cat. Accés el 17 de desembre de 2012. Disponible a: <http://www.enciclopedia.cat/>.
- Calbet i Camarasa JM, Corbella i Corbella J. Diccionari biogràfic de metges catalans. Tercer volum. Barcelona: Fundació Salvador Vives Casajuan, Seminari Pere Mata, Universitat de Barcelona; 1983. p. 113-4.
- Noticia de los ejercicios publicos de Botánica, que en los dias 28 y 31 de este mes tuvieron los discipulos de la Escuela del Real Jardin de esta Corte, dirigidos por D. Antonio Palau y Verdera, segundo Catedrático de Botánica por S. M. A: Memorial literario instructivo y curioso de la Corte de Madrid. Setiembre de 1785. Número XXI. Tomo 6. Madrid: Imprenta Real; 1785. p. 490.
- Catálogo de los académicos numerarios actuales de la Real Academia Médica de Madrid. A: Estatutos de la Real Academia Médica de Madrid, y plan de sus ocupaciones, aprobados por S. M. en 13 de Octubre de 1791. Madrid: Viuda de Don Joaquín Ibarra; 1791. p. 39-41.
- Colmeiro M. La botánica y los botánicos de la Península Hispano-Lusitana: estudios bibliográficos y biográficos. Madrid: Imprenta de M. Rivadeneyra; 1858. p. 169.
- Ibáñez i Cortina N. Estudis sobre cinc herbaris històrics de l'Institut Botànic de Barcelona. Tesi doctoral. Barcelona: Universitat de Barcelona; 2006. p. 98.
- Gamisans J. Història de la botànica als Països Catalans. Resson d'Occitània. 2006;(7):6-7.
- Soliva S, Rodríguez J. Observaciones de las eficaces virtudes nuevamente descubiertas ó comprobadas en varias plantas. 3 volums. Madrid: Imprenta Real; 1787, 1788, 1790.
- Rodríguez Nozal R, González Bueno A. Real Academia Médica Matritense y expediciones botánicas ilustradas. Una conexión fármaco-terapéutica. Dynamis Acta Hisp Med Sci Hist Illus. 1995;15:375-99.
- González Bueno A, Rodríguez Nozal R. Plantas americanas para la España ilustrada: génesis, desarrollo y ocaso del proyecto español de expediciones botánicas. Madrid: Editorial Complutense; 2000. p. 32-3, 38.
- Puente Veloso S. Aportación de la botánica a la medicina en el reinado de Carlos III. Anales de la Real Academia Nacional de Medicina. 1982; 99(3):437-96.
- Granjel LS. Historia de la Real Academia Nacional de Medicina. Madrid: Real Academia Nacional de Medicina; 2006. p. 93-5.
- Centenario del Dr. Severo López. Anales de la Real Academia de Medicina. 1908;28(1):80-1.
- Mercurio historico y politico, que contiene el estado presente de la Europa, lo sucedido en todas las Cortes, los intereses de los Príncipes, y generalmente todo lo mas curioso perteneciente al mes de septiembre de 1775. Con reflexiones políticas sobre cada Estado. Compuesto por diferentes diarios, mercurios, gazetas de todos países, y sacado de otros documentos y noticias originales. Tomo tercero. Madrid: Imprenta Real de la Gazeta; 1775. p. 427-8.
- Extracto de la Disertación del médico D. Salvador Soliva, sobre el Sen de España, impresa en Madrid año de 1774. Semanario de Agricultura y Artes dirigido á los párrocos del jueves 8 de agosto de 1799. 1799;(136): 81-8.
- De Micheli A, Izaguirre-Ávila R. De la herbolaria medicinal novohispana a los inicios de estudios botánico-farmacológicos sistematizados (bosquejo histórico). Arch Cardiol Mex. 2009;79(Supl 2):95-101.
- Obras que se hallan de venta en el despacho de la Imprenta Real. Gaceta de Madrid. 22 de abril de 1835. p. 448.
- Chinchilla A. Anales históricos de la medicina en general, y biográfico-bibliográfico de la española en particular. Historia de la Medicina Española. Tomo 4. València: Imprenta de D. José Mateu Cervera; 1848. p. 168.
- Foix y Gual JB. Curso de Materia Médica ó de Farmacología traducido del que escribió en francés F. Foy, Dr. en medicina de la Escuela de Paris, profesor de farmacología, miembro de la Sociedad de Agronomía practica etc. Refundido y arreglado por el Dr. D. Juan Bautista Foix y Gual. Catedrático de Terapéutica y Materia Médica en el Nacional Colegio de Medicina y Cirugía de esta ciudad, socio de varias academias etc. Tomo I. Barcelona: Imprenta de J. Verdager; 1838. p. 138-41.
- Martín de Argenta V. Album de la flora médico-farmacéutica é industrial, indígena y exótica, ó sea coleccion de laminas iluminadas de las plantas de aplicacion en la medicina, farmacia, industria y artes, copiadas en su mayor parte del natural ó de los mejores dibujos que de ellas existen... Tomo III. Madrid: Imprenta de los Sres. Martínez y Bogo; 1864. p. 78-9.
- Guillot Ortiz D. La tribu *Anthemideae* Cass. (*Asteraceae*) en la flora alóctona de la Península Ibérica e Islas Baleares (citas bibliográficas y aspectos etnobotánicos e históricos). Monografías de la Revista Bouteloua, 9; Teruel, Jaca: Jolube Editor, Fundación Oroibérico; 2010.
- Healy AJ. Contributions to the knowledge of the naturalized flora of New Zealand. N° 3. Transactions Royal Soc New Zealand. 1958;81 (Part 1):23-6.
- Boufford DE, Peng CI. *Soliva* Ruiz & Pavon (*Anthemideae*, *Asteraceae*) in Taiwan. Bot Bull Acad Sin. 1993;34:347-52.
- Cabrera AL. Sinopsis del género *Soliva* (*Compositae*). La Plata: Universidad Nacional de La Plata; 1949.
- Hogan PA. Bindi dermatitis. Australas J Dermatol. 1997;38(4):224-5.
- Commens C, McGeogh A, Bartlett B, Kossard S. Bindi (Jo Jo) dermatitis (*Soliva pterosperma* [*Compositae*]). J Am Acad Dermatol. 1984;10(5 Pt 1):768-73.
- Commens CA, Bartlett BH, McGeoch AH, Kossard S. Bindi (jo-jo) dermatitis. The clinical and histopathological spectrum. Australas J Dermatol. 1982;23(3):110-5.

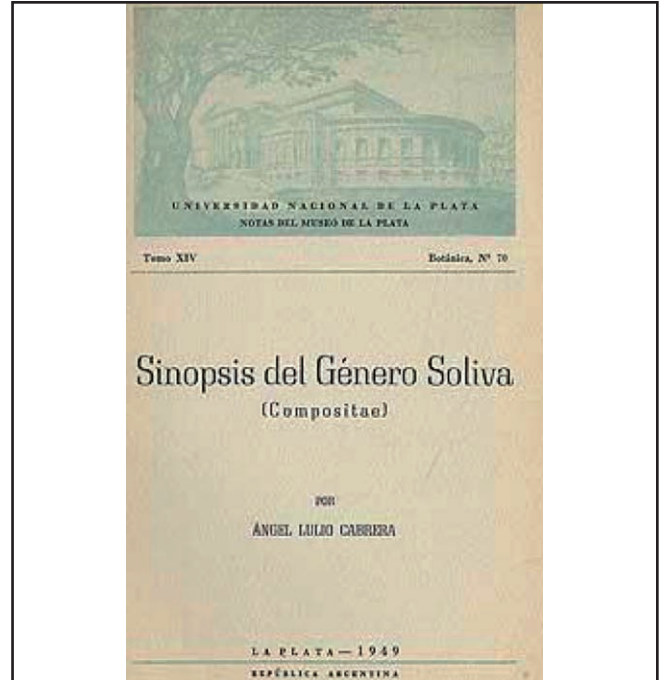


FIGURA 6. Portada de la monografía d'A. L. Cabrera *Sinopsis del género Soliva (Compositae)*<sup>26</sup> (1949)