

EL PAPER DE LA CERDANYA EN LES RELACIONS TRANSPIRINENQUES EN ÈPOCA ANTIGA

JORDI CAMPILLO i QUINTANA¹
ORIOI MERCADAL i FERNÁNDEZ²

Els recents estudis realitzats —en la seva majoria revisions de materials procedents bé d'excavacions antigues, bé de troballes fora de context— ens han permès de plantejar noves hipòtesis i definir possibles línies de treball a seguir. El present treball cerca, a tall de síntesi, oferir una aproximació a un moment de la història del poble cerdà des d'un doble vessant documental —arqueològic i escrit—, centrant-se en l'ocupació romana del territori.

De la mateixa manera, volem remarcar la importància que havia tingut, llavors, la Cerdanya, la qual dia darrere dia a partir de l'arqueologia, els estudis del territori i les fonts escrites semblen confirmar-se. L'existència de passos de comunicació naturals de primer ordre dins del Pirineu, els importants indicis sobre una iberització que havia estat qüestionada (escriptura, assentaments, etc.), la possible fossilització d'una parcel·lació romana, l'establiment de *villae* i necròpolis romanes, que, juntament amb una cultura material idèntica a qualsevol ocupació de regions costaneres, no deixen lloc al dubte sobre l'actuació directa de l'*Urbs* a Cerdanya.

Malgrat tot, som conscients de la dificultat que representa poder donar un caire sintètic als estudis arqueològics, ja que són molts els condi-

¹Arqueòleg, col·laborador dels Museu Cerdà i del Museu Municipal de Llivia

²Arqueòleg, responsable del Museu Cerdà.

cionaments que hi actuen en contra. En primer lloc, val a dir que, tot i els esforços duts a terme, darrerament, envers la sensibilització pel patrimoni arqueològic a Cerdanya, s'està lluny d'assolir unes cotes de gestió d'aquest mínimament acceptables. Això suposa que encara hi ha una destrucció més o menys sistemàtica de jaciments, de manera que, en la majoria d'ocasions, els materials d'estudi pertanyen a expolis i, per tant, es troben fora de context. Per aquesta raó, hem de recórrer a les poques estratigrafies que posem, en un intent de situar en context aquells materials carents d'aquest.

Malauradament, les intervencions de caràcter científic han estat molt poques i solen limitar-se a actuacions de salvament, tractant-se quasi sempre de sondejos de reduïdes dimensions. Això implica que la informació obtinguda es presenti molt esbiaixada, ja que si bé s'observen seqüències cronològiques, la impossibilitat d'excavar en extensió condiciona els resultats i dificulta la interpretació dels elements estructurals.

A hores d'ara, a Cerdanya, els intents d'estudis sintètics han de girar entorn d'estudis del territori, en base a materials recollits en superfície o bé d'informacions orals de testimonis acreditats sobre jaciments desapareguts.

Nogensmenys, l'estudi aprofundit dels materials ens proporciona una altra via de coneixement. Arribats a aquest punt, no podem oblidar altres condicionants, com la manca d'estudis ceràmics per àrees geogràfiques, basats en les anàlisis estructurals que permetin caracteritzar els conjunts ceràmics. També cal remarcar la perillositat del plantejament d'hipòtesis basades en criteris negatius, als quals, necessàriament, hem de recórrer quan parlem de produccions ceràmiques no representades en altres zones. En aquest sentit, una certa solució a aquests problemes residiria en la futura publicació de materials de regions, probablement vinculades amb Cerdanya, com ara *Ruscino*, *Carcaso*, etc.

ANÀLISI DELS MATERIALS:

Els *kálathoi*: a partir de la bibliografia, podríem encabir dues o tres peces en el grup A-1 de Conde, tres més en l'A-2 i només una en l'A-3. Les formes de *kálathoi* del Castellot se situarien entre -200 i 25 d.C., variant quelcom la cronologia segons el tipus (Adroher,1993). Conde apunta una cronologia més precisa, d'entre 175-100 a.C. per als primers i 125-70/60

a.C. per al darrer grup (Conde, 1992) (figura 2) (quadre núm 1)³. El context en el qual els trobem és definit per àmfora grecoitàlica (segurament, dels tipus més recents (vers-175/-150) procedents del centre de la Península Itàlica) situables entre el 130 i el canvi d'era o fins i tot, primers anys del s. I d.C. i ceràmica campaniana "A".

Contràriament, Conde certifica que els *kálathoi*, la ceràmica reduïda i l'oxidada a torn de Sant Feliu de Llo —a pocs kilòmetres de l'altre jaciment— prové d'Empúries, origen assenyalat per Rancoule (Campmajó, 1983). D'aquesta manera, i a falta d'anàlisis estructurals, només podem apuntar un origen local —recordem una peça de grisa emporitana deformada—, o bé una procedència d'una àrea poc estudiada o difosa, com són el Rosselló o el *hinterland* narbonès.

Evidenciem, doncs, diferències amb els *kálathoi* de Llo, malgrat la migradesa del material. Aquest fet, —juntament, amb d'altres— ens fa pensar en una possible dualitat pel que fa a la comunitat humana de Cerdanya durant els dos últims decennis abans del canvi d'era.

En relació al **material amfòric**, val a dir que fou produït, essencialment, a la Bètica i a la Tarraconesa. Les formes representades són les Dressel 7/11, Dressel 2/4 i Pascual 1, totes elles localitzades al jaciment de l'Hort de la Falona. Amb tot això, cal esmentar que durant els treballs d'obertura del camí al Castell de Llivia, a la zona del Camp del Canonge, relativament proper al jaciment abans citat, vam tenir l'oportunitat de recuperar una àmfora (F. Dressel 20A), segurament associada a una sitja emmarcable dintre del mateix context cronològic. (Figura 4)

Ceràmiques de taula i de luxe: el jaciment de l'Hort de la Falona de Llivia, tot i expoliat, ens ha fornit amb un important repertori de TSS tant de formes llises —Drag. 27, 24/25, 15/17 i Ritt. 8—, com de decorades —Drag. 29, 30 i 37—. A més, algun fragment informe de TSI, un dels quals conserva, parcialment, una cartel·la del taller d'*Ateius* al seu fons intern. (Figura 5) També s'hi troben ceràmiques de parets fines (F. Mayet XXXIII i XXXV) i igual que el Roc d'Esperança c. grisa emporitana: essencialment, bicònics, pàteres i, també, alguna urna que s'inscriu dintre

³Malgrat l'evident similitud formal i decorativa amb els materials emporitans, Conde i Nolla rebutgen aquest origen, i en opinió de Rancoule i Garcés, respectivament, tampoc no serien materials procedents ni de l'àrea de Ruscino ni de zones de ponent. Tanmateix, volem agrair la deferència d'aquests investigadors que, molt amablement, es van manifestar sobre aquests materials.

del grup de ceràmica emporitana moderna o tardana (Casas *et alii*; 1990). (Figura 6)

En un altre grup inclouríem les ceràmiques de pasta micàcia i vernís negre, originàries de la zona narbonesa, amb característiques formals i estructurals molt similars a les anomenades presigil·lades sudgàl·liques, ja que són les primeres produccions de vernís negre dels tallers que, posteriorment, fabricaran la TSS (Passelac, 1986). D'aquestes ceràmiques, en destaquem dues peces: la primera, de la qual tan sols posseïm la vora, és testimoniada al mateix jaciment de Bram i s'assimila a la forma 5/7 de N. Lamboglia de la ceràmica campaniana (Passelac, 1986A), i la segona és una forma força similar a la documentada a Bram amb el núm. 230 (Passelac, 1986A), si bé la nostra marca una suau línia de carena per sota de la vora. Tots dos fragments provenen de l'Hort de la Falona. (Figura 3)

Ceràmiques a mà i de cuina: una copa de ceràmica a mà de vora ametllada del Castellot (Bolvir), dues tapadores i una olla de vora exvasada. Totes elles conserven íntegrament la forma i, a més, l'olla posseeix decoració digitada al llavi. Aquest últim recipient, a més d'un altre fragment de vora, són coneguts en època augustal i perduren durant gran part del s. I d.C. a les necròpolis emporitanes, i eren utilitzats com a urnes cineràries (Casas *et alii*, 1990). (Figura 7)

Altres: es constaten dues peces de singular importància, perquè són les primeres d'aquest tipus trobades a la comarca. Una és un ungüentari, segurament, fusiforme i amb el coll pintat de marró, que, tipològicament, es podria incloure en un moment tardorepublicà. L'altra és una llàntia de disc del període altimperial, decorada amb una imatge de cacera —on s'observa un gos atacant un cèrvol—, àmpliament contrastada en llànties d'aquest moment procedents de la península Itàlica (Bayley, 1988). (Figura 3)

C. d'engalba blanca i pintura de color roig vinós: per últim, cal remarcar la presència de diversos fragments, la majoria d'ells informes, amb pastes de fi desgreixant i color variable (beix, rosat, etc.), engalbats de blanc i decorats amb pintura de color roig vinós en els nivells tardorepublicans/altimperials del carrer dels Forns, de l'Hort de la Falona (Llívia) i del Roc d'Esperança (Alp). Pel que respecte als motius, recorden els de la zona emporitana (cabelleres, dents de llop) i també hi ha escacats, reticulats, motius cruciformes, etc. (figura 3) Respecte a les formes, no en coneixem gaires: olla de cos globular, possible gibrella i *kálathoi*. La procedència és una incògnita, ja que els diversos especialistes consultats no reconeixen

aquesta producció. Per tant, ens inclinem a pensar que són produccions locals o bé, igual que passa amb els *kálathoi* de Bolvir, importacions procedents de regions del vessant nord del Pirineu, unides a Cerdanya per les dues valls més accessibles: les de l'Aude i la Tet.

Numismàtica: sobresurt una col·lecció d'asos de procedència diversa: un del cabdill gal *Bitoikos* de la zona narbonesa i un altre d'Empúries, possiblement trobats a les rodalies d'Age, un de *Neronken* localitzat al Camí Ral de Llúvia, dos de seques indeterminades del nord-est de Catalunya i dos de seques de la vall de l'Ebre provinents d'Age i Palau. La cronologia d'aquest conjunt aniria des de finals del s. II a.C. fins a la primera meitat de l' I a.C. (figura 8)⁴.

Epigrafia: quatre són les inscripcions que trobem a Cerdanya relacionades amb l'ocupació romana. Dues molt fragmentades provinents de la necròpolis de Prats, una amb les lletres capitals TIPE o TIPP i que es podrien transcriure per STIPE o STIPENDIUM, o bé, i menys probablement, pels cognomens ARISTIPPUS o CRATIPPUS. Es tractaria d'una inscripció votiva o funerària. L'altra, amb dos cognomens: el de l'homenatjat —del tipus *Tempestivus* o *Flavus*, freqüents a la zona— i el del dedicant. Ambdues, situables cronològicament entre el segle I i II d.C., respectivament (Mayer-Rodà, 1989). La tercera, avui en dia desapareguda, posseïa la inscripció DFA i apareix transcrita per Hübner al CIL II, 258 com: D(eo) F(ulgurato/ri) A(ra), o bé, segons altres, per D(eo) o D(eae) F(ecit) A(nimo) (Mayer-Rodà, 1982). La seva situació, segurament en un encreuament de camins, dóna consistència a la versemblança de la troballa. La darrera, una ara votiva, es localitza a Angostrina, molt a prop de Llúvia, i està relacionada amb el culte a Júpiter:

I(ovi) O(ptimo) M(aximo)
G(aius) P(ompeius) P.O.LIBIUS
V(otum) S(oluit) L(ibens) M(erito)

La traducció que proposen Mayer i Rodà és la següent: «A Júpiter Òptim Màxim. Gai Pompei Polibi, acomplí de bon grat el seu vot.» (Figura 8)

⁴Agraïm la col·laboració de la Sra. Marta Campo a l'hora de fer una primera classificació d'aquestes monedes.

LES FONTS ESCRITES

Les característiques ètniques. Pel que fa al tema del caràcter ètnic del poble que ocupava l'actual Cerdanya amén d'altres llocs, l'obra d'Aviè, si bé eclèctica i confusa, considera els ceretans com un poble no iberitzat. En aquest sentit, també Esteve de Bizanci diferencià els ibers dels ceretans, entrant en contradicció amb Estrabó. Olesti (1990), per la seva part, considera que no són un poble ibèric, i només sota el prisma de la uniformització cultural romana és quan tots aquests pobles són vistos com a tals.

Després, malgrat el caire propagandístic de la seva obra, Cèsar ens aporta unes dades precioses referents al comandament d'unes tropes que des de *Narbo*, creuant el Pirineu pel coll més accessible, segurament el de la Perxa, a la Cerdanya, i potser remuntant el curs de la Tet, seguiren per la vall del Segre fins a *Ilerda*. Molts dels pobles indígenes s'afegiren al seu exèrcit i Cèsar podria haver agraït aquest fet amb la concessió del dret llatí i l'ús del seu nom per a la capital. Plini fa esment de la seva realitat jurídica, en dir que són de dret llatí i diferencia entre els *Iuliani* i els *Augustani*; els primers, més antics, ocuparien l'actual Cerdanya, mentre que els segons estarien situats als voltants de l'actual Seu d'Urgell (Delcor, 1977). En si, es tracta del mateix poble i tant Julià com Augustà serien epítets, títols honorífics, cognomina (anomina o supernomina) que denotarien una vinculació amb els partits de Cèsar o d'August (Olesti, 1990).

El territori. L'espai ocupat pels ceretans sembla haver estat un territori força ampli ("la regió que s'allunya de l'alta mar"), segons Aviè. Així mateix, la referència més interessant respecte a això, a càrrec de Plini, ens parla d'un territori molt vast en la mesura que per tot el Pirineu només en distingeix els vascons i els ceretans. Sembla confirmar-se l'amplitud geogràfica del poble ceretà, fins al punt que la revolta del 39 a.C. podria haver estat relacionada amb una insurrecció del Pirineu Central, fet que explicaria l'encunyació de denaris a Osca, commemoratius de la derrota ceretana de mans de Cn. Domici Calví. (Pons, 1994)

En l'àmbit administratiu i jurídic, la Cerdanya hauria format part del *Conventus Tarraconensis* -Estrabó (III, 4, 11), Plini (*Naturalis Historia*, III, 22 i 23) i Ptolomeu (II, 6, 68)-, però s'ha de subratllar la consideració del Pirineu com a límit provincial de la *Narbonensis* i la *Tarraconensis*, així com de línia divisòria de dos grans àmbits (l'hispana i el gal) amb espais fiscals i tributaris diferents. I més, quan *Ruscino* constituïa, de fet, la porta

oriental d'Hispania, ja que era la bifurcació entre la via Domitia, procedent de la península Itàlica, i la traspirinenca Tet-Segre-Ebre vers l'interior peninsular (Pons, 1994). En relació amb això, Llívica podria haver estat un veritable portoria (Mayer-Rodà, 1990), en trobar-se al bell mig de la via *Ruscino-Ilerda*, d'una gran plana envoltada pel Pirineu a banda i banda i molt a prop de la confluència de les capçaleres dels rius Arièja, Aude, Tet i Segre, importants vies de pas.

Esteve de Bizanci fa referència, a partir de la lectura d'autors antics, a la ciutat dels ceretans —Braquile o Brachile—, la qual podria haver estat l'antiga capital d'aquests, prèvia a la fundació de *Julia Lybica* pels romans. La primera referència a la ciutat de Llívica (*Julia Lybica*) és de Ptolomeu. El terme de ciutat, però, és una mica polèmic en ell mateix puix que l'autor parla de ciutats, quan, en ocasions, només són llocs que centralitzen políticament un territori ampli, sense tenir un veritable estatus cosmopolita. Sigui com sigui, l'existència de Llívica com a nucli poblacional és evident, i durant els segles vinents això es reflectirà en els documents.

Autonomia del poble ceretà. Tot i no parlar concretament dels ceretans, Plutarc ens explica que Sertori, procònsol romà que marxà de Roma a Hispania, es veié assaltat pels bàrbars de la muntanya, que li exigeixeren tributs. Aquests podrien haver estat els ceretans, ja que era un poble autònom i aliè a la repressió de Cató del 195 a.C., i el pagament dels tributs a un poble indígena, en un moment avançat del segle I (83 a.C.), mostra el poc interès de Roma per controlar les zones muntanyenques fins a aquell moment. Igualment, cal fer atenció en la campanya dirigida per *Messala Corvinus*, tot arribant fins a les fonts de l'Atax (Aude), i que fan suposar a Padró i Piedrafita que en realitat es tractava dels ceretans, que s'haurien tornat a revoltar ja que els pobles del Baix Aude havien estat sotmesos un segle abans. (Padró-Piedrafita, 1987)

CONCLUSIONS

Les fonts antigues palesen l'existència d'un poble pirinenc, el ceretà o cerretà, com un grup indígena ben individualitzat d'altres pobles, ocupant un territori molt extens, que sobrepassava àmpliament la simple plana cerdana. El principal problema que se'ns planteja és saber si aquest era ibèric o a partir de quin moment podem considerar-lo iberitzat. En cas contrari,

¿és possible que es produís una coexistència de ceretans —com a tribu autòctona— i ibers en un moment situable entre l'inici del segle II a.C. i el canvi d'era?

La iberització és documentada per la presència d'un jaciment com "el Castellot" i pel gran nombre de graffiti amb caràcters en llengua ibèrica localitzats, però potser relegada a un moment ja molt tardà i relacionada amb la colonització romana de la costa. El que cal preguntar-se, doncs, és d'on venien els nous pobladors, què succeí amb la població autòctona, com reaccionà davant l'arribada d'una nova cultura i quin en fou el grau d'acceptació i assimilació. Tot i que la resposta a aquestes qüestions es troba en l'arqueologia, la hipòtesi de la coexistència de dues comunitats —una d'autòctona i l'altra nouvinguda— sembla agafar cos, ja que observem com els hàbitats de tradició anterior, —amb un patró d'assentament força ben definit— perviuen i no semblen patir gaires transformacions pel que respecte a la seva cultura material. Contràriament, les troballes epigràfiques i el jaciment abans citat formarien part d'un nou àmbit cultural.

Un altre moment important relacionat amb la confluència de cultures tingué lloc dintre de la segona meitat del s. I a.C., moment en què s'assentà a Llúvia un contingent romà. L'origen d'aquest establiment s'hauria d'atribuir, molt probablement, als fets que van transcórrer alguns anys abans: al 49 a.C., el pas de Cèsar per Cerdanya i la concessió del *Ius latii* als ceretans; al 39-36 a.C., la revolta i posterior repressió dels ceretans pel cònsol Domici Calví, i per què no?, a les campanyes de *Messala Corvinus* dirigides contra els pobles de les zones altes de l'Atax, l'actual Aude.

Resulta simptomàtic, també, observar com els poblats indígenes, —als quals anteriorment fèiem referència— no tan sols pervisqueren, sinó que a més s'aprofitaren d'algunes de les novetats que el món romà introduí en el mobiliari ceràmic (la Terra Sigil·lada, les ceràmiques comunes, etc.); no obstant això, la producció ceràmica encara es caracteritza pel seu tradicionalisme (Campillo, 1995). El fenomen contrari sembla produir-se al Castellot —poblat de nova planta del s. II a.C. i hereu dels patrons d'assentament i cultura ibèrics —abandonat, aproximadament, en el moment de la fundació de Llúvia. Aquest fet obre nous interrogants: Hi ha relació directa entre l'arribada dels romans i aquest abandonament?, i per què succeeix tot el contrari, com a mínim a inicis de l'època altimperial, amb la població autòctona, que no sembla patir cap trastorn important?

Reprenent el tema del mobiliari, veiem com la numismàtica i les tro-

balles ceràmiques ens il·lustren de la importància dels corrents i espais econòmicocomercials transpirinencs —a més de la pròpia circulació humana— vertebrats per zones, necessàriament internes, de l'Aude i l'Arièja. Per exemple, es posa de manifest la difusió dels vins laietans a la zona meridional de la Gàl·lia i des de Narbo se n'efectuaria la introducció. Arribats a aquest punt, cal incidir en la idea dels ports redistribuidors i llur radi d'acció i/o influència. Concretament, en el cas de Cerdanya creiem que aquests podrien ser tres: *Emporiae*, *Ruscino* i *Narbo*; els dos últims —basant-nos en criteris d'accessibilitat— deuriem tenir un paper més transcendental en les relacions comercials de la Cerdanya amb altres zones de l'Imperi. Les àmfores, element important dintre dels lligams econòmics en època antiga, ens mostren una procedència diversa, en ocasions llunyana, i la varietat de productes que conflueix a Cerdanya (olis i salaons bètics, vins de la Tarraconesa o de la península Itàlica, etc.). També, acompanyant aquests arribava vaixel·la de taula o luxe vinguda de lluny —itàlica, africana...— o bé, producte de l'activitat ceràmica dels hinterlands d'aquests ports.

En aquest sentit semblen parlar les fonts escrites i les minses troballes arqueològiques i en aquest punt és on volem fer incidència. Malgrat que les causes pogueren ser diverses (d'estratègia militar, comercials, de pas, amb afany colonitzador...) resta clar que cadascuna de les valls fluvials que neixen a la Cerdanya i al Capcir (Arièja, Aude, Tet i Segre) haurien tingut un paper rellevant en la seva ocupació i desenvolupament, molt més assequibles que no pas els passos occidentals i meridionals, tot facilitant l'accés des de les principals àrees productores o redistribuidores (Empúries, Narbona o *Ruscino*). Tanmateix, cal remarcar la presència de monedes de seques de la vall de l'Ebre (Villaronga, 1994), fet que corrobora l'activitat de la via Tet-Segre-Ebre. Al nostre entendre, si més no en el moment tardorepublicà/altimperial, el poble ceretà orientà els seus objectius amb molta més freqüència vers el nord que no pas el sud.

Per cloure, i de forma puntual, voldríem acabar referint-nos al fet que al llarg de la història medieval de Cerdanya, aquesta es trobarà en diverses ocasions vinculada a Narbona i al Rosselló en un o altre sentit. Així, veiem com durant la revolta de Hilderic de Narbona i del duc *Paulus*, en contra del poder centralista del rei Wamba de Toledo, el 672, queda palesa la importància estratègica que suposava el control de la Cerdanya i de la vella *Strata Ceretana*. Després, quan Puigcerdà experimentà el seu màxim apogeu històric en el segle XIII, la població jueva nouvinguda hi arribaria,

per la Tet, des d'Elna, Perpinyà i la resta del Rosselló. També els ordes mendicants i, sobretot, els franciscans espirituals procedien del Conflent i de terra enllà, i a inicis del segle XIV el seu convent depenia del Custodi de Narbona.

BIBLIOGRAFIA

- ADROHER, A.M., dins: DDAA (1993).- Dictionnaire des céramiques anti-ques en Méditerranée nord-occidentale.(VII ème s.av.n.e.-VIIème s.de n.e.. Provence, Languedoc, Ampurdan). Lattara núms. 6. Pàg. 470-484. Lattes.
- AQUILUÉ, X. et alii. (1984).- El fòrum romà d'Empúries (excavacions de l'any 1982). Barna.
- AVIÈ, RUF FEST.- Ora Maritima. Editada per Pere Villalba. Barcelona. 1986.
- BAILEY, D. (1988).- A catalogue of the lamps in the British Museum II: Roman lamps made in Italy. BMP Londres.
- ARANEGUI, C. (1985).- Las jarritas bicónicas de tipo ampuritano. Ceràmiques gregues i hel·lenístiques a la Península Ibèrica. Monografies Emporitanes VII, Pàg. 101-113. Barcelona.
- CAMPILLO, J. - BORRÀS, H. (en premsa).- Noves dades sobre Iulia Lybica a partir de la revisió dels materials. (Llívia, Cerdanya). Cypsela XI. CIAG Girona.
- CAMPILLO, J. (1995).- El moment altimperial a Iulia Lybica; el jaciment de l'Hort de la Falona. X CIAP IEC. Puigcerdà.
- CAMPMAJÓ, P.- PADRÓ, J. (1978).- Els Ceretans. 2n Col·loqui Internacional d'Arqueologia de Puigcerdà. Pàg. 189- 210. IEC Puigcerdà.
- CAMPMAJÓ, P. (1983).- Le site protohistorique de Llo. CEPC. Perpinyà.
- CAMPMAJÓ, P. (1993).- Témoins écrits de la présence d'Ibères en Cerdagne. A Contribution au problème ibérique dans l'Empordà et en Languedoc. DAM 16 Pàg. 104-110.
- CASAS, J. - CASTANYER, P. - NOLLA, J.M. - TREMOLEDA, J. (1991).- Ceràmiques comunes i de producció local d'època romana. I Materials augustals i alto-imperials a les comarques orientals de Girona. CIAG Sèrie monogràfica, 12. Girona.

- CÈSAR, JULI .-De Bello Civile. Barcelona. 1973.
- CONDE, M.J. (1992).- Les produccions de kálathoi d'Empúries i la seva difusió mediterrània (ss. II-I aC) Cypsela IX. CIAG Girona.
- DELCOR, M. (1977).- Estudis històrics sobre la Cerdanya. Ed. Barcino. Barcelona.
- ESPINOSA, U.-ABASCAL, J.M. (1989).- La ciudad hispano romana. C.O. de Aparejadores de La Rioja. Logroño.
- GARCIA BELLIDO, A. (1968).- España y los españoles hace dos mil años según la geografía de Strábon. Madrid.
- DIÓ CASIUS.- Roman's History. Londres. 1969.
- JULIÀ DE TOLEDO.- Historia expeditionis Wambae regis. Barcelona. 1977.
- LÓPEZ MULLOR, A. (1992).- Les primeres estratigrafies a la vil·la romana dels Ametllers, (Tossa) Selva. Tribuna d'Arqueologia 1990-1991. Pàg. 73-95. Dept. de Cultura de la Generalitat de Catalunya. Barcelona.
- MARCIAL, MARC VALERI.- Epigrames. Barcelona.1960.
- MARTÍN. A.(1981).- Treballs arqueològics realitzats a Llívia pel Servei d'Investigacions Arqueològiques de la Diputació de Girona. 2n Quadern d'Informació Municipal. Pàg. 49-50. Llívia.
- MAYET, F. (1975).- Les céramiques a parois fines dans la Péninsule ibérique. París.
- MAYER, M. -RODÀ, I; (1982).- Epigrafia romana de la Cerdanya. 4 Col·loqui Internacional d'Arqueologia de Puigcerdà. Homenatge al Dr. Miquel Oliva. Pàg. 239-246. IEC Puigcerdà.
- MAYER, M. -RODÀ, I; (1989).- Dins: Padró,J.- Montero, T. - Pons, E.- Excavacions al jaciment romà del Pla de Prats (Prats de Cerdanya). Excavacions arqueològiques d'urgència a les comarques de Lleida. Pàg. 133-161. Barna.
- MAYER, M. -RODÀ, I; (1990).- El Pirineu català en època romana. Alguns problemes pendents. 8è Col·loqui Internacional d'Arqueologia de Puigcerdà. Pàg. 227-235. IEC Puigcerdà.
- MERCADAL, O. - ALIAGA, S. (1991) .- L'hàbitat i la necròpolis del Roc d'Esperança (Alp, Cerdanya). Ceretania 1. Pàg. 61-83. Perpinyà.
- MERCADAL, O. - BOSOM, S. - DENJEAN, C. - SUBIRANAS, C. (1994).- Coneguem... els jueus i els franciscans a Puigcerdà (segles XIII-XVI). Puigcerdà.

- MERCADAL, O. - ALIAGA, S. - CAMPILLO, J.- VALIENTE, P. (1995).- Noves interpretacions sobre el poblament humà a la Cerdanya.(4.000 aC-s. IX dC). X CIAP IEC. Puigcerdà.
- OLESTI, O. (1990).- La Cerdanya en època antiga. Romanització i actualització cadastral. Tesi de Llicenciatura. Inèdita.
- PADRÓ, J.- FERRAN, A.M. (1973).- Estado actual de la arqueologia en el enclave de Llivia. CNA XII . Pàg. 856-874. Saragossa.
- PADRÓ, J.- CURA, M. - FERRAN, A.M. (1978).- Treballs arqueològics a Llivia. Cypsela II. Pàg. 233-246. CIAG
- PADRÓ, J. - MONTERO, T. - PONS, E. (1989).- Excavacions al jaciment romà del pla de Prats (Prats de Cerdanya). Excavacions arqueològiques d'urgència a les comarques de Lleida. Pàg. 133-161. Barna.
- PADRÓ, J.- PIEDRAFITA, C. (1987).- Les étapes du controle des Pyrénées par Rome. Latomus. Tome XLVI, F. 2. Brussel·les.
- PADRÓ, J. (1982).- Recerques arqueològiques a Llivia (Cerdanya). 4 Col·loqui Internacional d'Arqueologia de Puigcerdà. Homenatge al Dr. Miquel Oliva. Pàg. 225-234. IEC Puigcerdà.
- PADRÓ, J. (1984).- Les vies de comunicació romanes al Pirineu català. 5è. Col·loqui Internacional d'Arqueologia de Puigcerdà. Pàg. 61-87. IEC Puigcerdà.
- PADRÓ, J. (1984).- Memòria provisional dels treballs arqueològics realitzats a Llivia durant la campanya de 1983. 5è Quadern d'Informació Municipal. Pàg. 53-59. Llivia.
- PADRÓ, J. (1986).- Els pobles indígenes de l'interior de Catalunya durant la Protohistòria. Protohistòria Catalana. 6è Col·loqui Internacional d'Arqueologia de Puigcerdà. p. 311. IEC Puigcerdà.
- PADRÓ, J. (1990).- La romanització de la Cerdanya. 8è Col·loqui Internacional d'Arqueologia de Puigcerdà. Pàg. 53-61. IEC Puigcerdà.
- PALET, J.M. et alii (1993).- La Vil·la del Vilarenc (Calafell) i el poblament romà a l'àrea del Penedès. Estudis Universitaris Catalans. Homenatge al Dr. Miquel Tarradell. Pàg. 723- 751. Barcelona.
- PASSELAC, M. (1986).- Les premiers ateliers du sud de la France. La terre sigillée gallo-romaine. Lieux de production du Haut-Empire: Implantations, produits, relations. DAF núm. 6. Pàg. 35-38. París.
- PASSELAC, M. (1986 A).- Le centre de production de Bram. DAF núm. 6. Pàg. 48-51. París

- PASSELAC, M.-SABRIÉ, M. et R. (1986B).- *Le centre de production de Narbonne*. DAF núm. 6. Pàg. 52-55. París.
- PLINI.- *C. Plini secundí naturalis historiae*. Vol 1. Ed. a càrrec de Ian-C. Mayhhoff. Leipzig. 1967.
- PLUTARC.- *Vides paral·leles*. Barcelona. 1935.
- PONS, J. (1994).- *Territori i societat romana a Catalunya. Dels inicis al Baix Imperi*. Edicions 62. Barcelona.
- PTOLOMEU.- *Claudii Ptolemaei geographia*. Ed. a càrrec de C. Müller. París. 1883.
- RICHARD, J.-C. M. (1972).- *Les découvertes de monnaies antiques de la Péninsule ibérique dans le Sud de la France*. Actas del Ier. Congreso Nacional de Numismática. Pàg. 195-200. Saragossa.
- SANMARTÍ E. (1975B).- *Nota acerca de una imitación de la sigillata aretina detectada en Emporion*. *Empúries*, 36-37. Pàg. 251-261. Diputació Provincial de Barcelona. Barcelona.
- SANMARTÍ E. (1978).- *La cerámica campaniense de Ampurias y Rhode*. *Monografies emporitanes, IV. Vol.II*. Diputació Provincial de Barcelona. Barcelona.
- SILI ITÀLIC.- *Oeuvres completes*. París. 1850.
- TARRADELL, M.; (1978).- *Les ciutats romanes dels Països Catalans*. Barcelona.
- VILLARONGA, L.(1994).- *Corpus Nummus Hispaniae Ante Augusti Aetatem*. Madrid
- WEBSTER, J. (1989).- *El desconocido convento de Puigcerdà. -Su fundación y desarrollo-*. *Archivo Ibero-americano*. T. XLIX, núm. 193-194.

Quadre-1 Kalathoi

Kálathoi											
Núm.	Forma peça	Forma vora	Forma llavi	Cocció	Engelba	Decoració	Plintura	Ample vora	Gruix paret	O ext	Grup
1	Cilíndrica	?	?	Oxi.-red.	Alaronjada	Semicercles Cabelleres	Roig vinds	?	7-5 mm	?	A-1
2	Cilíndrica	Horizontal Motllura inf	Tri-subr	Ox-red-ox	?	Grafit	?	31 mm	7-8 mm	32 cm	?
3	Cilíndrica	Lleug. inclin. Acan i motllu	F. reentr	Ox-red-ox	?	?	?	23 mm??	4 mm	24 cm	A-3
4	Cilíndrica	Inclinada No reentrant	Subrect	Oxidant Marró-tar	?	Banda a la vora?	Roig vinds clar	33 mm	6 mm aprox	32 cm	A-1/2
5	Cilíndrica	Lleug. inclin Reent. bisell	Subrect incisió	Red.-ox.	Marronosa	V. cercles LH i semic.	Marró-r. v.	39 mm	7-8 mm	31.5 cm	A-2
6	Troncocònica	Inclinada Subrect. int.	?	Oxi. rosada	?	?	?	30 mm??	3-5 mm	?	A-3

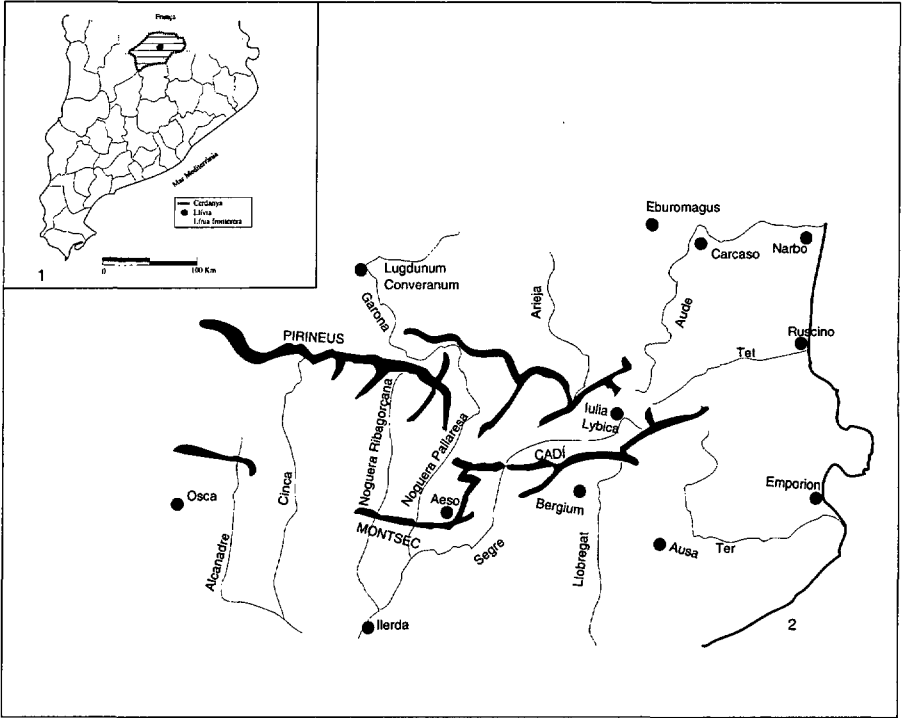


Fig. 1. 1. Situació de la Cerdanya i Llívia dintre del context català, 2. Valls fluvials i principals assentaments romans vinculats al món pirinenc i prepirinenc.

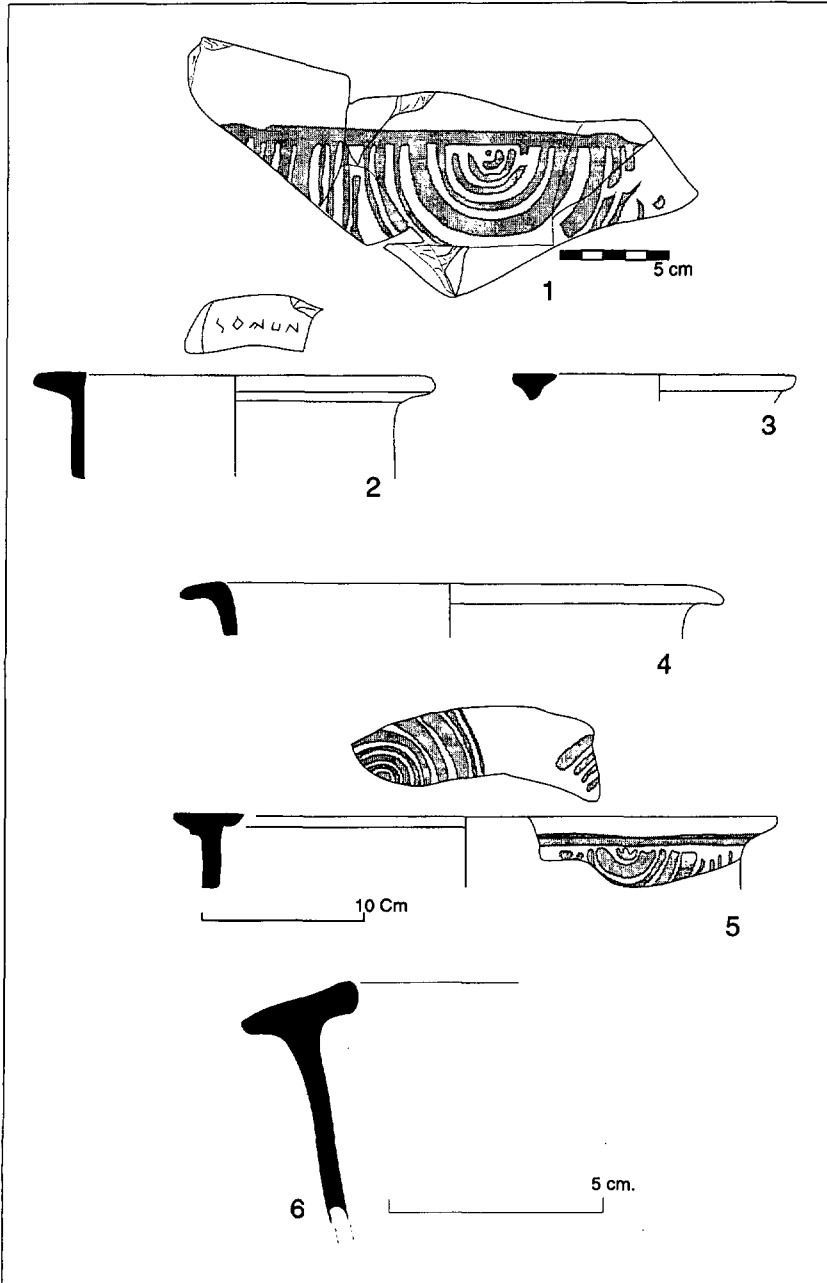


Fig. 2: *Kálathoi*, 1 a 5, probablement pertanyents als grups A-1 i A-2 i 6 del grup A-3 de Conde, procedents del Castellot (Bolvir).

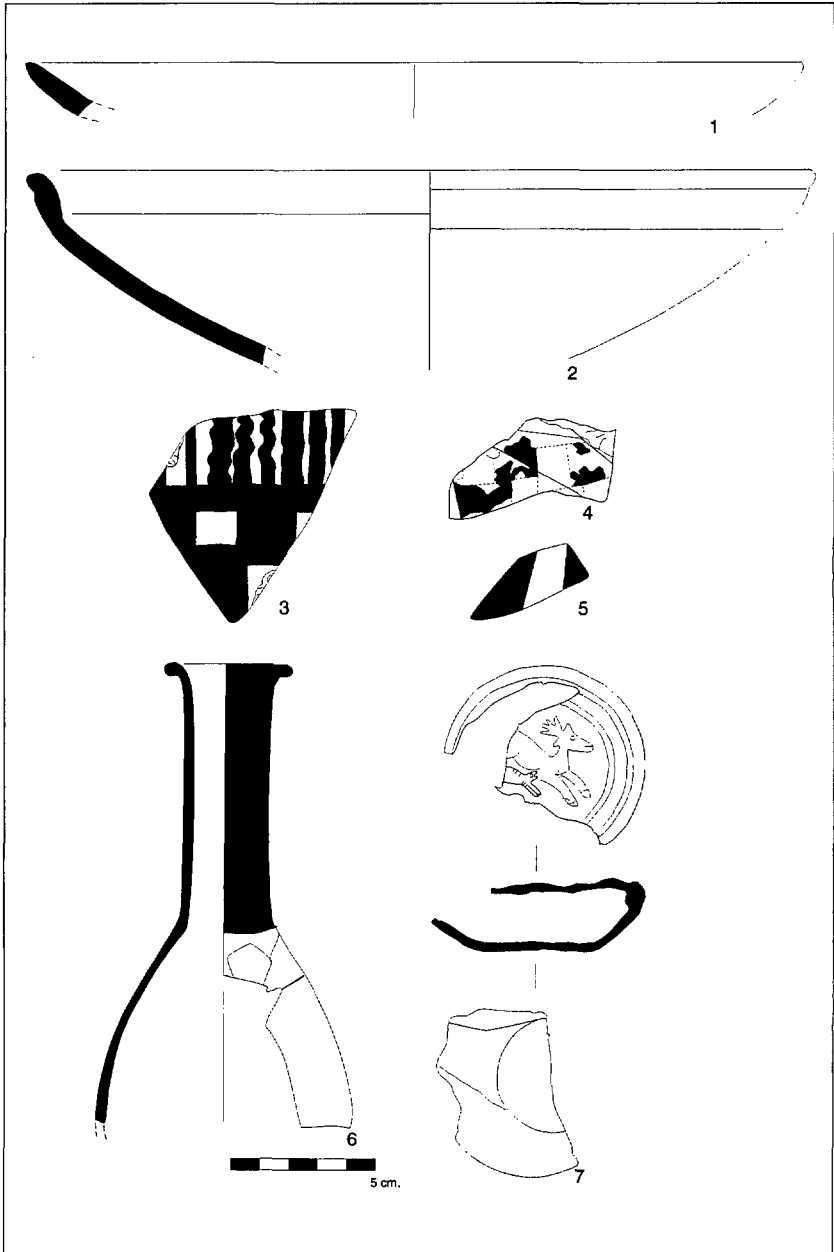


Fig. 3: C. de pasta micàcia i vernís negre: 1: possible imitació de la forma 5/7 de Lamboglia, i 2: similar a la forma 230 de Bram (hort de la Falona). C. d'engalba blanca i pintura roig vinós: 3 (hort de la Falona), 4 i 5 (Roc d'Esperança). 6: ungüentari, 7: llàntia,

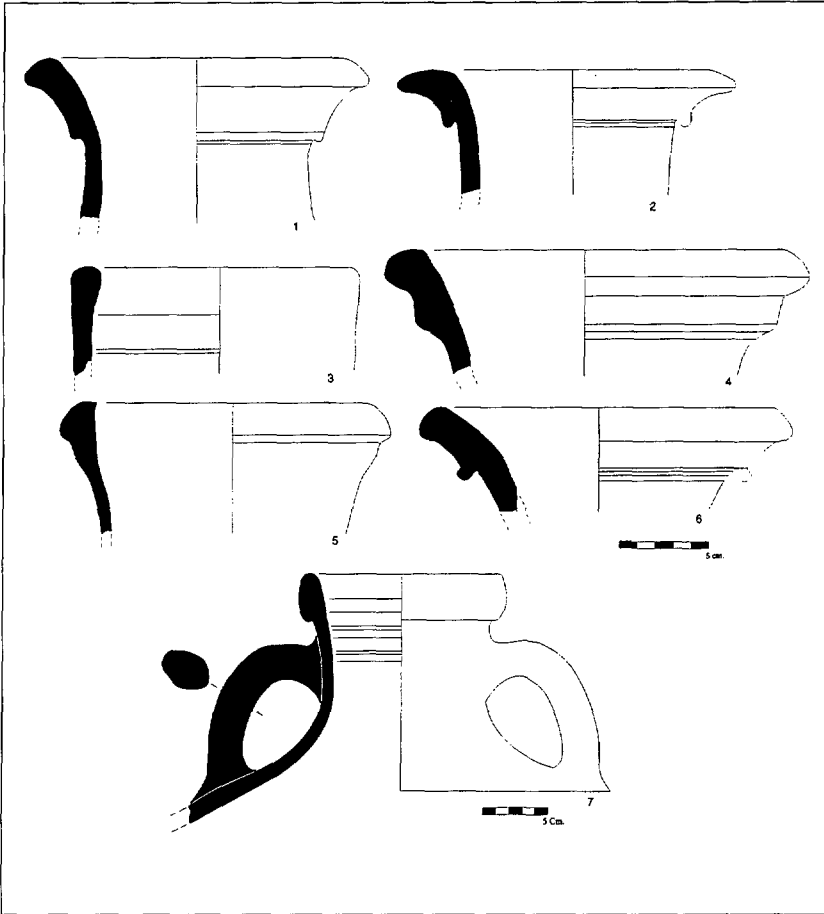


Fig. 4. Àmfores. 1 i 6. Dressel 7/11 (Bètica); 2 i 4: Dressel 7/11 (Tarraconesa); 3. Pascual 1 i 5, Dressel 2/4, procedents de l'Hort de la Falona (Llívia).

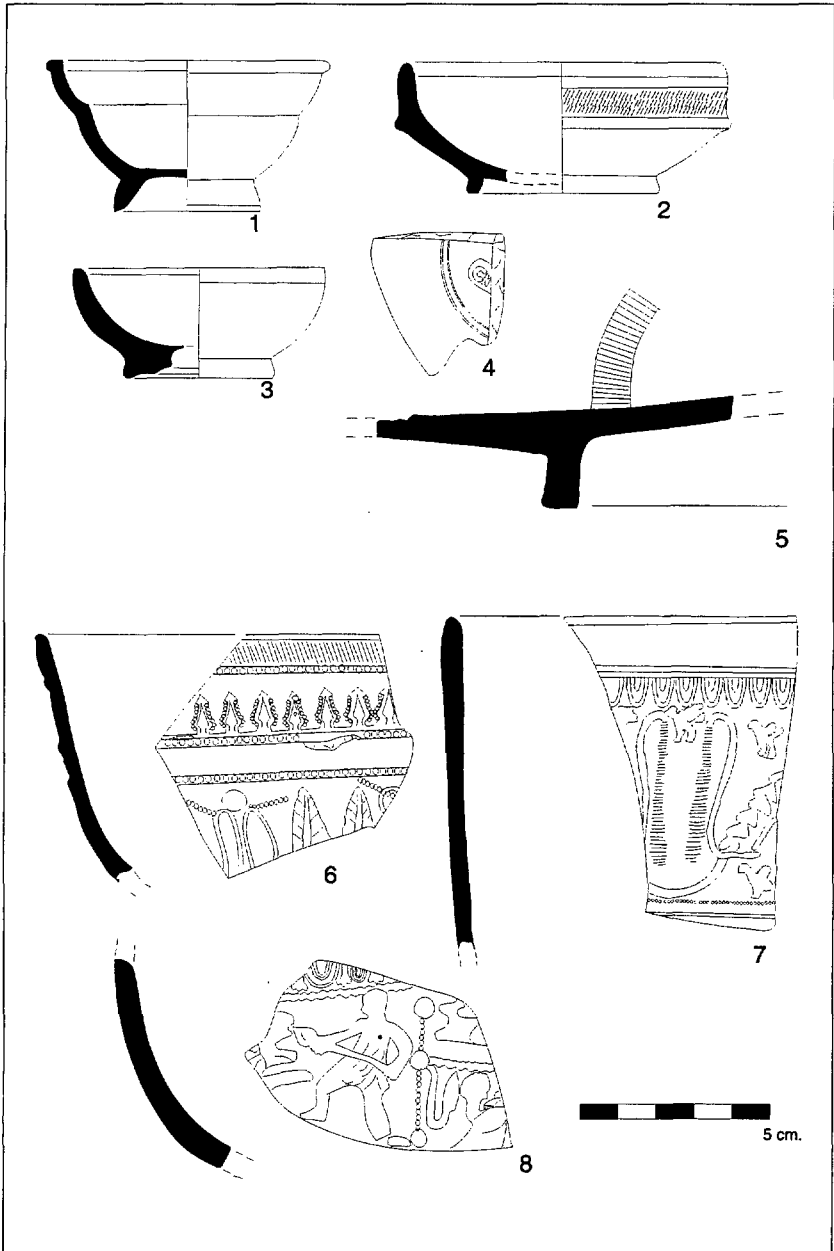


Fig. 5: TSS llisa. 1: Drag. 27, 2: Drag. 24/25, 3: Ritt. 8, 4: informe TSI llisa (taller d'Ateius), 5: Drag. 15/17 (hort de la Falona). TSI decorada. 6: Drag. 29, 7: Drag. 30, 8: Informe (possible Drag. 37). (Hort de la Falona).

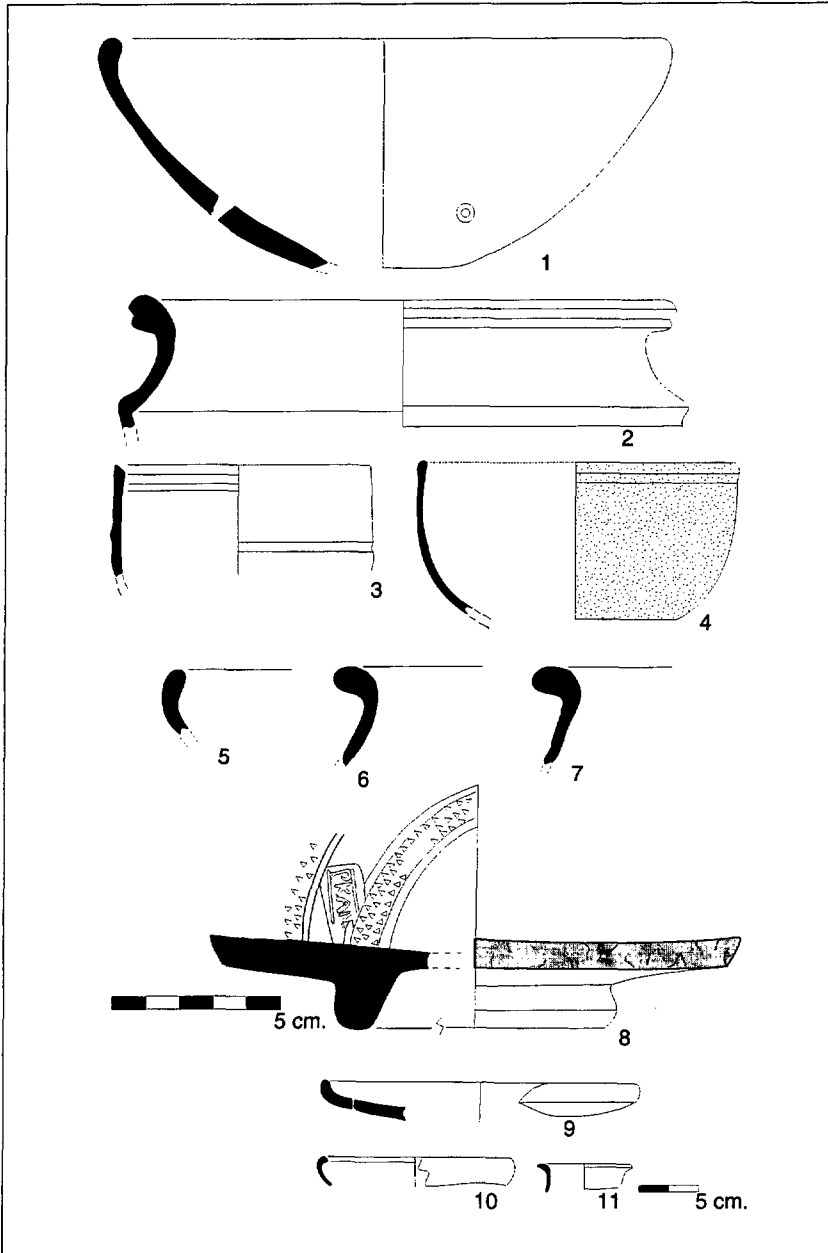


Fig. 6: C. Emporitana. 1, 5 i 10: pàteres, 2: urna de C. emporitana moderna o tardana, 6, 7 i 11 bicònics. C. de Parets Fines. 3: Mayet XXXIII, 4: Mayet XXXV, 8: C. prearetina amb cartel·la P.KANE, 9 C. Campaniana «A» f. Lamboglia 5.

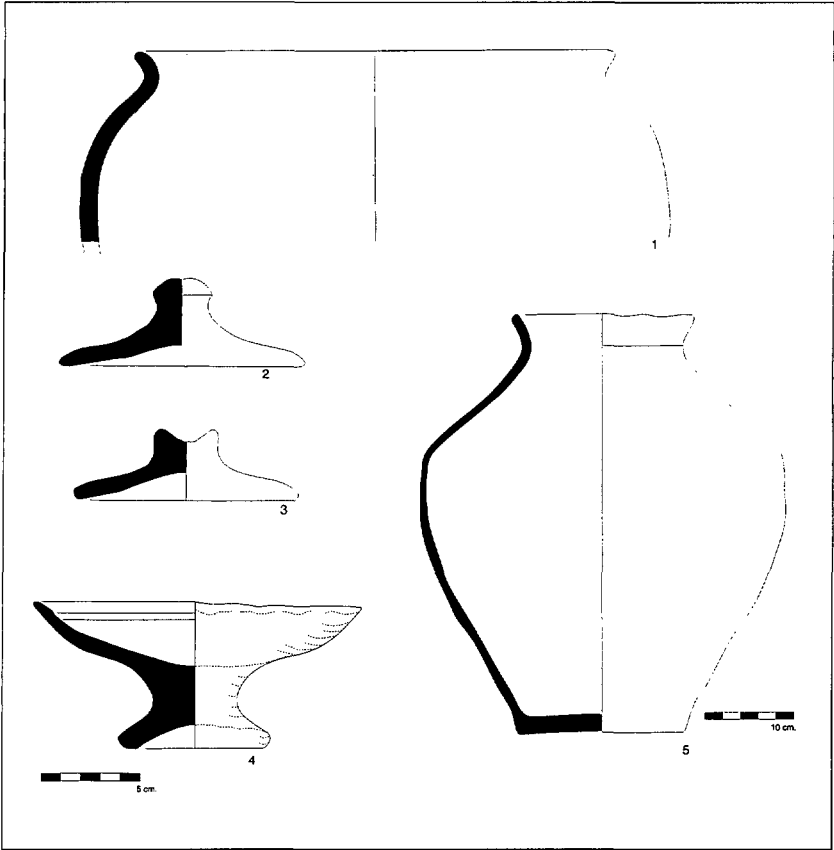


Fig. 7: C. a mà i c. grollera de cuina, 1: olla de vora exvasada, 2 i 3: tapadores (hort de la Falona), 4: copa (el Castellot, Bolvir), 5: urna amb decoració digitada a la vora (hort de la Falona).

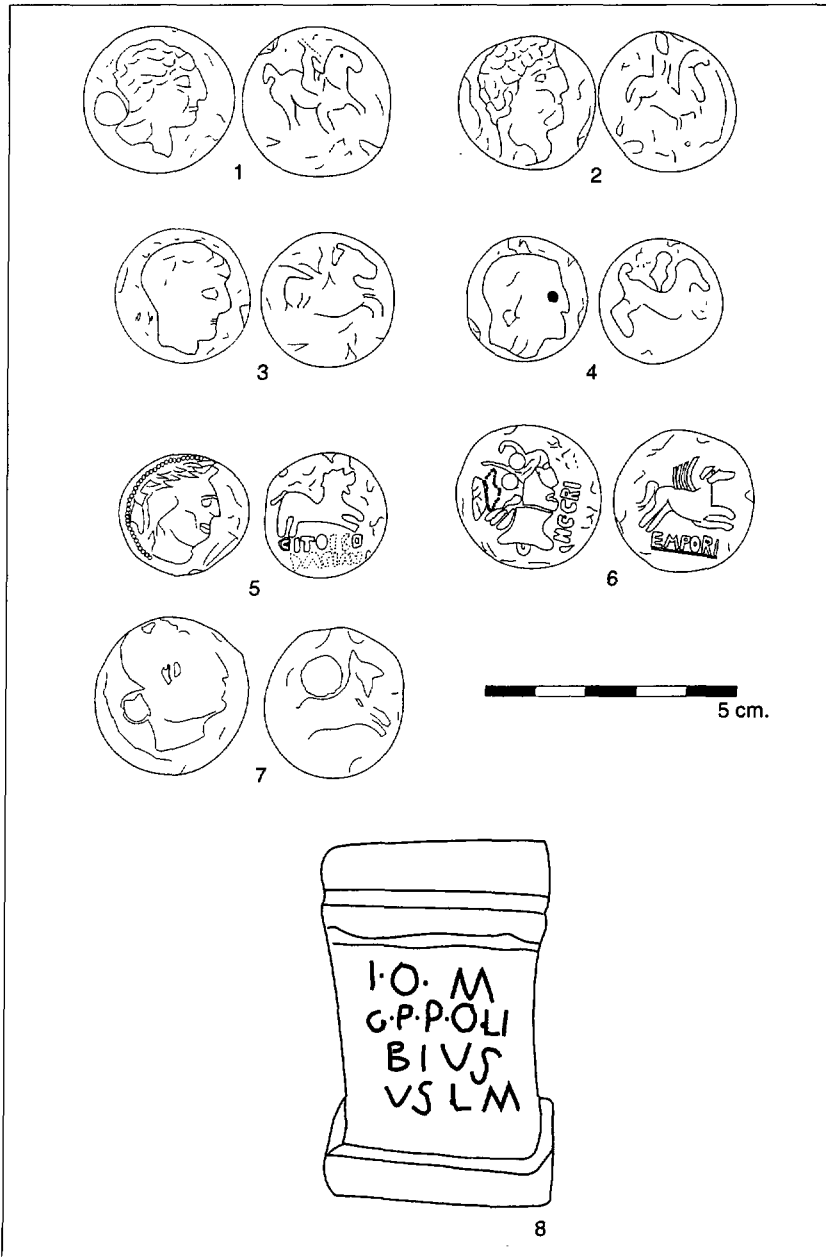


Fig. 8: Asos ibèrics: 1 i 2: procedents d'alguna seca de la zona nord-est de Catalunya. 3 i 4: seques de la vall de l'Ebre. 5: Capdill gal Bitoikos procedent del hinterland de Narbo. 6: Emporion. 7: as de la seca de Neronken. 8: ara romana d'Angostrina.